



Valsts meža dienests



**VALSTS MEŽA DIENESTA
2021. GADA
PUBLISKAIS PĀRSKATS**

RĪGA, 2022

SATURS	2
PRIEKŠVārds	3
1. PAMATINFORMĀCIJA	4
1.1. 2021. GADA GALVENĀS PRIORITĀTES UN INFORMĀCIJA PAR TO ĪSTENOŠANU	6
1.2. MEŽA RESURSU RAKSTUROJUMS	7
1.3. MEŽA APSAIMNIEKOŠANAS UN IZMANTOŠANAS UZRAUDZĪBA	8
<i>Meža atjaunošanas, ieaudzēšanas un jaunaudzju kopšanas uzraudzība</i>	8
<i>Meža reproduktīvā materiāla ieguve un sertificēšana</i>	8
<i>Meža atjaunošana</i>	9
<i>Meža ieaudzēšana</i>	10
<i>Jaunaudzju kopšana</i>	11
<i>Meža inventarizācija</i>	11
<i>Iesniegumu pārbaudes un apliecinājumu koku ciršanai izsniegšana</i>	12
<i>Koku ciršanas apjoms</i>	12
<i>Atmežošana</i>	13
1.4. MEŽA SANITĀRĀ STĀVOKĻA UZRAUDZĪBA	14
1.5. DABAS AIZSARDZĪBA MEŽĀ	15
<i>Mikroliegumu izveidošana un aizsardzība</i>	15
<i>Meža zemes ar saimnieciskās darbības aprobežojumiem</i>	15
1.6. MEŽA UGUNSAZSARDZĪBA	17
1.7. MEŽA APSAIMNIEKOŠANU UN IZMANTOŠANU REGULĒJOŠO NORMATĪVO AKTU PĀRKĀPUMI	18
1.8. MEDĪBAS REGULĒJOŠO NORMATĪVO AKTU IEVĒROŠANAS KONTROLE UN MEDĪBU RESURSU STĀVOKĻIS	20
<i>Medību normatīvo aktu ievērošanas kontrole</i>	20
<i>Medījamo dzīvnieku populāciju stāvokļa novērtēšana</i>	20
<i>Nomedīšanas apjomu administrēšana</i>	20
<i>Mednieku eksaminācija un mednieku apliecību izsniegšana</i>	22
<i>Eiropas Savienības interešu sfērā ietilpstošo dzīvnieku sugu monitorings</i>	22
1.9. KLIENTU APKALPOŠANA.....	23
1.10. MEŽA VALSTS REĢISTRS	23
1.11. KVALITĀTES VADĪBA, IEKŠĒJAIS AUDITS UN KONTROLE.....	25
<i>Kvalitātes vadības sistēma</i>	25
<i>Kontrole</i>	25
<i>Kokmateriālu regula</i>	25
2. FINANŠU RESURSI UN DARBĪBAS REZULTĀTI	26
<i>Budžeta programmu un apakšprogrammu ietvaros finansētās galvenās aktivitātes un darbības rezultāti</i>	27
<i>Sniegtie maksas pakalpojumi un citi ieņēmumi</i>	28
3. PERSONĀLS	29
<i>Personāla apmācība</i>	30
4. KOMUNIKĀCIJA AR SABIEDRĪBU	31
5. GALVENĀS PRIORITĀTES UN PLĀNI 2022.GADAM	32

Sveicināts, godātais lasītāj!

Valsts meža dienests (turpmāk – Dienests) ir sagatavojis 2021. gada publisko pārskatu. Pārskats sniedz informāciju par iestādes darbības rezultātiem un piešķirto budžeta līdzekļu izmantošanu. Šajā pārskatā var iepazīties ar Dienesta funkcijām un uzdevumiem, kā arī sasniegtajiem darba rezultātiem, salīdzinot tos ar iepriekšējo periodu. Tas veidots, izmantojot Dienesta informācijas sistēmā – Meža valsts reģistrā (turpmāk – MVR) reģistrēto informāciju sekojošās jomās: mežsaimniecība, meža reproduktīvā materiāla ražošana un izmantošana, medību saimniecība un ugunsapsardzība.

2021. gadā ir izstrādāta un apstiprināta “Valsts meža dienesta darbības stratēģija 2021.-2027. gadam”. Šis dokuments ir Dienesta darbības kapacitātes, attīstības un pārvaldības instruments, kas nosaka prioritātes, mērķus un plānotos rezultātus, kā arī darbības virzienus, kuru ietvaros dienesta struktūrvienības plāno un organizē savu darbu un pieejamos resursus, lai efektīvi, ekonomiski un lietderīgi īstenotu rīcībpolitikas mērķus.

1. PAMATINFORMĀCIJA

Valsts meža dienests ir zemkopības ministra padotībā esoša valsts tiešās pārvaldes iestāde, kas visā Latvijas teritorijā uzrauga meža apsaimniekošanu un izmantošanu, ugunsdrošību un medības reglamentējošo normatīvo aktu prasību ievērošanu, īsteno meža ugunsdzēsību un piedalās meža nozares politikas veidošanā un ieviešanā.

Nākotnes redzējums

Līderis valstī informācijas, datu apjoma un apstrādes iespēju jomā saistībā ar meža un medību resursiem, tai skaitā nodrošinot aktuālu, kvalitatīvu un unikālu kartogrāfisko informāciju par mežu. Valsts pārvaldes iestāde, kas savas kompetences ietvaros nodrošina meža politikā minētās uzraudzības un atbalsta funkcijas veikšanu visos Latvijas Republikas mežos, ar uzsvāru uz sabiedrības sociālo, ekonomisko un ekoloģisko interešu sabalansēšanu, tajā pašā laikā neierobežojot saimnieciskās darbības patstāvību, to panākot ar konkurētspējīgu, augsti kvalificētu, kompetentu un ar jaunākajām tehnoloģijām nodrošinātu personālu.

Dienesta galvenās funkcijas:

- uzraudzīt meža apsaimniekošanu, izmantošanu un medības reglamentējošo normatīvo aktu ievērošanu;
- pārtraukt un novērst meža apsaimniekošanu un izmantošanu reglamentējošo normatīvo aktu pārkāpumus;
- nodrošināt meža ugunsapsardzību, atklājot, ierobežojot un likvidējot meža ugunsgrēkus visos mežos;
- uzraudzīt Eiropas Parlamenta un Padomes 2010. gada 20. oktobra Regulas Nr. 995/2010, ar ko nosaka pienākumus tirgus dalībniekiem, kas laiž tirgū kokmateriālus un koka izstrādājumus, prasību ievērošanu;
- piedalīties valsts meža politikas izstrādē un ieviešanā, kā arī Eiropas Lauksaimniecības fonda lauku attīstībai (ELFLA) atbalsta pasākumu izstrādē un ieviešanā;
- sadarboties ar tiešās un pastarpinātās valsts pārvaldes iestādēm, nevalstisko un starptautisko institūciju un organizāciju, kā arī citiem sabiedrības un institūciju pārstāvjiem.

Dienests savas kompetences ietvaros visā Latvijas teritorijā uzrauga to normatīvo aktu ievērošanu, kuri regulē meža apsaimniekošanu un izmantošanu, novērtē normatīvo aktu darbību attiecībā

Misija

Rūpēties par atbildīgu meža izmantošanu un saglabāšanu nākamajām paaudzēm.

Vērtības

Komanda, kur cilvēki un viņu sadarbība ir vērtīgāka par rīkiem un priekšrakstiem.

Klients, kam ikreiz izcila pieredze ir vērtīgāka par mūsu sekošanu likuma burtam.

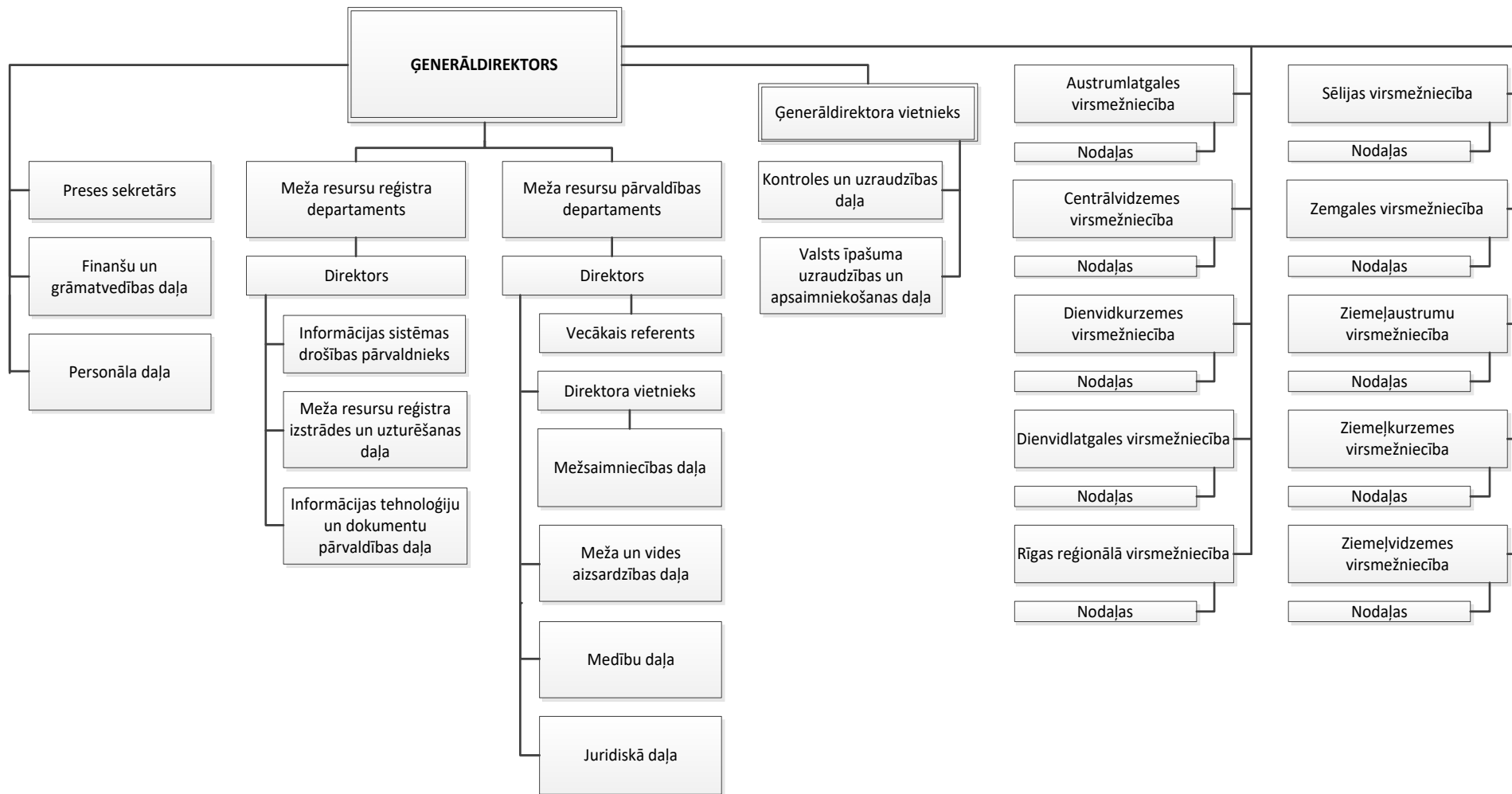
Rezultāts, kad reāli atrisinātas lietas ir vērtīgākas par sekošanu procedūrām.

Izaugsme, jo viena jauna, izmēģināta lieta ir vērtīgāka par simts prātojumiem.

uz meža apsaimniekošanu un izmantošanu, piedalās meža apsaimniekošanu un izmantošanu regulējošo normatīvo aktu projektu izstrādāšanā, izsniedz normatīvajos aktos noteiktās atļaujas, apliecības, apliecinājumus un citus dokumentus, atestē meža reproduktīvā materiāla ieguves avotus un sertificē meža reproduktīvo materiālu, veic meža sanitārā stāvokļa uzraudzību, pārbauda meža inventarizācijas datu kvalitāti, uztur Meža valsts reģistru, eksaminē mednieku un medību vadītāju kandidātus un izsniedz mednieka un medību vadītāju apliecības, kā arī pārbauda mednieku praktiskās iemaņas šaušanā ar medību ieroci. Tiek administrēta valsts un starptautiski finansēto atbalsta programmu realizācija mežsaimniecībā un informēta sabiedrība par meža un medību resursu stāvokli un to izmantošanu.

Dienesta darbinieki informē un sniedz atbalstu meža īpašniekiem meža likumdošanas normatīvo aktu jautājumos, kā arī rūpējas, lai meža apsaimniekotāji zinātu, izprastu un ievērotu meža apsaimniekošanu regulējošo normatīvo dokumentu prasības.

Dienesta funkciju izpildi un pakalpojumus meža īpašniekiem un tiesiskajiem valdītājiem, medniekiem un pārējiem klientiem nodrošina Centrālā administrācija, virsmežniecības un mežniecības.



1.1.att. Valsts meža dienesta struktūra uz 01.01.2021.

1.1. 2021. GADA GALVENĀS PRIORITĀTES UN INFORMĀCIJA PAR TO ĪSTENOŠANU

Dienesta darbības plānošanas kompetencē esošajās politikas nozarēs atbilstoši apstiprinātiem attīstības plānošanas dokumentiem, tiesību aktiem un plānotajam Dienesta valsts budžeta izdevumu kopapjomam vidējam termiņam izstrādāta un Zemkopības ministrijā saskaņota Valsts meža dienesta darbības stratēģija 2021.-2027.gadam. Atbilstoši stratēģijā noteiktajiem mērķiem un uzdevumiem veikta Dienesta darba plāna modernizācija, izveidojot un ieviešot lietošanā digitālu darba plāna modeli 2021.gadam, kas ļauj efektīvi analizēt plāna izpildi.

Kā prioritāru uzdevumu Dienests izvirza, uzlabot komunikāciju ar klientu, izmantojot valsts informācijas sistēmu – Meža valsts reģistru, samazināt administratīvo slogu gan Dienesta nodarbinātajiem, gan Dienesta klientiem – meža īpašniekiem, sadarbības partneriem un medniekiem, un attīstīt e -pakalpojumus. 2021. gadā ieviesti ERAF projekta “Zemkopības ministrijas un tās pakļautībā esošo iestāžu informācijas un komunikācijas tehnoloģiju (IKT) attīstība” apakšsadaļas “Valsts meža dienesta informācijas sistēmas papildinājumu izstrāde un integrācija ar zemkopības nozares koplietošanas risinājumiem” nodevumi un e-pakalpojumi – elektroniska pieteikšanās mednieka un medību vadītāja eksāmenam, elektronizēts eksāmena process, elektroniska mednieka sezonas kartes iegāde. Klientu apkalpošanas uzlabošanai ir sagatavoti un publicēti Dienesta tīmekļvietnē ārējam lietotājam darbam ar MVR sekojoši moduļi:

- “Meža reproduktīvais materiāls” – meža reproduktīvā materiāla ražotājam;
- “Meža fonds” – meža īpašniekam;
- “Medības” – medību tiesību lietotājam.

Uzsākta medību mobilās lietotnes “Mednis” ieviešana produkcijā, kas ievērojami atvieglos informācijas par medījamo dzīvnieku populācijām, nomedīšanas fakta un postījumiem iesniegšanu Dienestā.

Uzsākta pilotprojekta “Meža attālinātas ugunsgrēku atklāšanas sistēma” rezultātā īstenotās attālinātās meža uguns novērošanas sistēmas (turpmāk – AUANS) izmantošana, lai nodrošinātu operatīvu meža ugunsgrēku atklāšanu jebkuros laika apstākļos visas diennakts garumā, tādējādi nodrošinot operatīvāku meža ugunsgrēku likvidāciju. Sagatavots un iesniegts Zemkopības ministrijā ziņojums par AUANS izmantošanu 2021.gadā, lai periodiski vērtētu lietderību un turpmāko sistēmas ieviešanas paplašināšanu.

MVR uzturēta aktuāla informācija par meža un medību resursiem, par izveidotajiem mikroliegumiem, par mežaudžu bojājumiem, par meža uguns apsardzības infrastruktūru, aktualizēta informācija par kultūras pieminekļiem un to aizsargjoslām. 2021. gadā Dienests turpināja dalību un noslēdza projekta trešo etapu zinātniskajā projektā “Risinājumu izstrāde ozolu akūtās kalšanas ierobežošanai” Talsu paugurainē Meža pētīšanas stacijas teritorijā, risinājumi pēc nepieciešamības piemērojami arī pārējā Latvijas teritorijā.

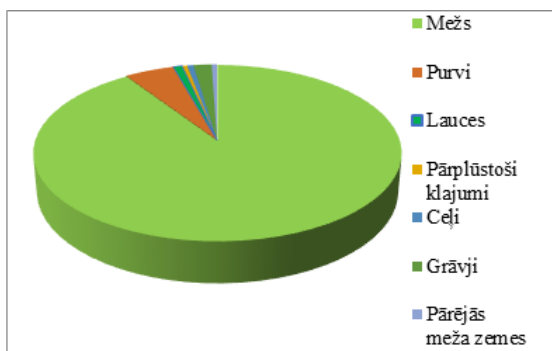
Pilnveidojot Dienesta iekšējo kontroles sistēmu, MVR ieviesta risku objektu atlases un pārbaužu plānošanas sistēma, kā rezultātā panākta operatīvāka pārbaužu veikšana Dienestā.

2021.gadā paaugstināta Dienesta nodarbināto profesionālā kvalifikācija, organizēti mācību kursi nodarbināto kapacitātes celšanā administratīvo un kriminālpārskāpumu dokumentēšanā, pierādījumu nostiprināšanā, medību kontrolē sadarbībā ar Pārtikas un veterināro dienestu, atbilstoši Eiropas Komisijas norādēm izstrādātas vadlīnijas un mācību materiāls, medījamo dzīvnieku populācijas stāvokļa novērtēšanas jomā sagatavots mācību materiāls. Uzsākts darbs pie nodarbināto profesionālo zināšanu un prasmju novērtēšanas sistēmas izstrādes nolūkā apzināt mācību vajadzības un paaugstināt katra nodarbinātā individuālās prasmes un kvalifikāciju.

Uzlabota komunikāciju ar sabiedrību, t.sk. sociālajos tīklos Facebook un Twitter, īpašu uzmanību veltot operatīvai informācijas pasniegšanai. Uzsākts darbs pie Dienesta oficiālās tīmekļvietnes pievienošanas valsts un pašvaldību iestāžu tīmekļvietņu vienotajai platformai, tādējādi sabiedrībai informācijas saņemšanu padarot ērtāku.

1.2. MEŽA RESURSU RAKSTUROJUMS

Mežs	Purvi	Lauces	Pārplūstoši klajumi	Ceļi	Grāvji	Pārējās meža zemes
3.094	0.17	0.03	0.018	0.023	0.063	0.019



1.2.att. Meža zemes veidi meža apsaimniekošanā un to atbilstība zemes lietošanas veidiem, milj. ha

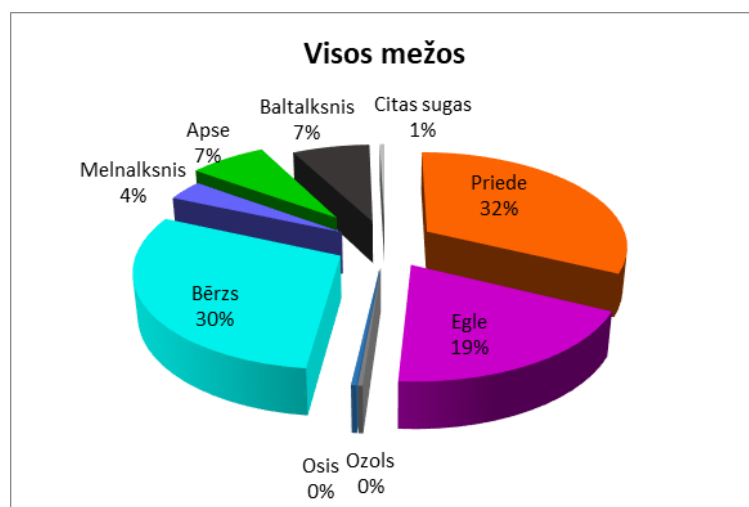
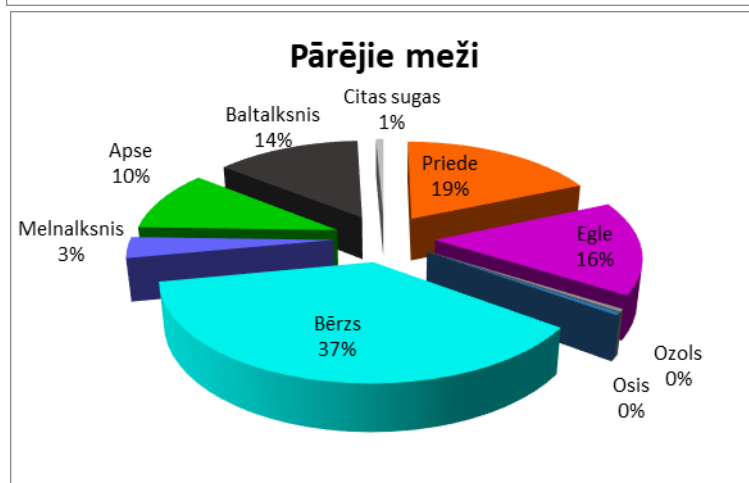
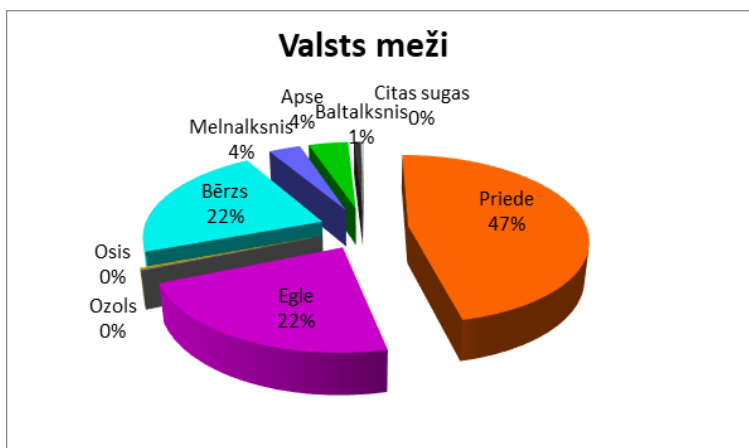
Latvijas teritorija ir 6,46 milj. ha liela. Pēc Meža valsts reģistra datiem meža zemju platības aizņem 3,39 milj. ha, no tām mežs aizņem 3,08 milj. ha lielu platību. Salīdzinājumā ar citām Eiropas valstīm, Latvija pieskaitāma pie mežiem bagātām valstīm, jo Eiropā mežs vidēji aizņem 33 % no sauszemes teritorijas, kamēr Latvijā meža zemes aizņem 52 %. Valsts apsaimniekošanā atrodas 1,49 milj. ha (49 %) meža, savukārt pārējo apsaimniekotāju meži sastāda 1,58 milj. ha (51 %).

Salīdzinot ar 1923. gadu, kad meža platība (mežainums) Latvijā bija 23 % no kopējās teritorijas, šis rādītājs līdz 2020. gadam ir vairāk nekā dubultojies. Meža platību pieaugums prognozējams arī turpmāk, jo turpinās lauksaimniecībā neizmantoto zemju dabiskā aizaugšana, kā arī to mērķtiecīga apmežošana.

Latvijas mežus pārsvarā veido skuju koki, tomēr ievērojamu daļu aizņem arī pārējās koku sugas. Skuju koku audzes aizņem 51 % no visu mežaudžu platībām, bērzu audzes – 30 %, baltalkšņu – 7 % un apšu audzes – 7 %.

1.1.tabula
Valdošo koku sugu īpatsvara sadalījums Meža valsts reģistrā reģistrētajās mežaudzēs, ha, %

	Priede	Egle	Ozols	Osīs	Bērzs	Melnalksnis	Apse	Baltalksnis	Citas sugas
Valsts meži	669536.63	324062.85	3113.62	3266.85	319030.91	50650.06	59986.96	10487.99	2457.24
Pārējie meži	272482.32	235358.07	6832.89	6573.01	558835.16	53767.97	157470.68	204794.60	10882.87
Visos mežos	942018.95	559420.92	9946.51	9839.86	877866.07	104418.03	217457.64	215282.59	13340.11



1.3. MEŽA APSAIMNIEKOŠANAS UN IZMANTOŠANAS UZRAUDZĪBA

MEŽA ATJAUNOŠANAS, IEAUDZĒŠANAS UN JAUNAUDŽU KOPŠANAS UZRAUDZĪBA

Meža atjaunošanas, ieaudzēšanas un jaunaudžu kopšanas mērķis ir izaudzēt augstražīgas un bioloģiski noturīgas mežaudzes, lai nodrošinātu tautsaimniecību ar nepieciešamajiem koksnes resursiem, vienlaikus saglabājot vides ekoloģisko līdzsvaru un paaugstinot meža rekreācijas un estētiskās īpašības. Dienests veic minēto mežsaimniecisko pasākumu apjoma fiksēšanu, kvalitātes pārbaudes un statistikas datu apkopošanu.

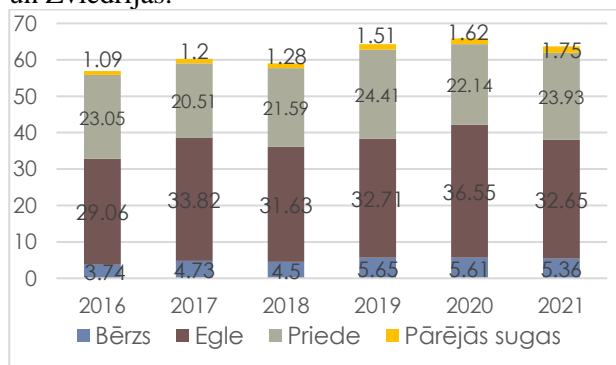
MEŽA REPRODUKTĪVĀ MATERIĀLA IEGUVĒ UN SERTIFICĒŠANA

Meža reproduktīvā materiāla ieguves un sertificēšanas mērķis ir saglabāt Latvijas meža koku sugu ģenētisko daudzveidību un uzlabot atjaunoto un ieaudzēto mežaudžu produktivitāti, vitalitāti un atjaunošanās spēju.

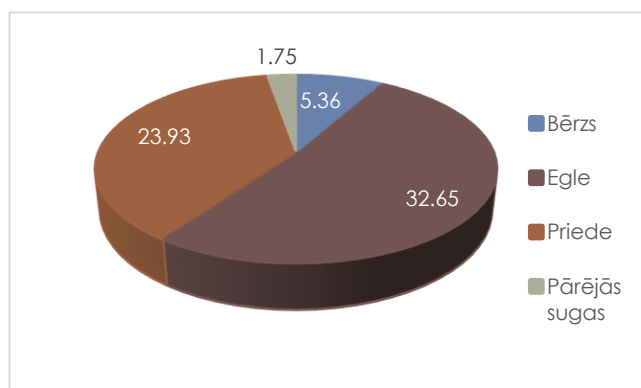
Atbilstoši normatīvo aktu prasībām Dienests veic meža reproduktīvā materiāla ražošanas, izmantošanas un tirdzniecības kontroli. Līdz 2021. gada 31. decembrim Dienests Meža reproduktīvā materiālā ieguves avotu reģistrā ir reģistrējis 492 meža reproduktīvā materiāla ieguves avotus, tai skaitā 180 augstākās (“uzlabots” un “pārāks”) kategorijas avotus.

2021. gadā meža koku sēkļu ražošanai ir ievākti 1081,258 hektolitri čiekuru un spurdžu un 404,80 kg ozola zīļu. 2021. gadā sertificētas 268 meža reproduktīvā materiāla partijas – 1137,483 kg priedes, egles, bērza, melnalkšņa un ozola sēkļu un 85 milj. meža koku sējeņu un stādu.

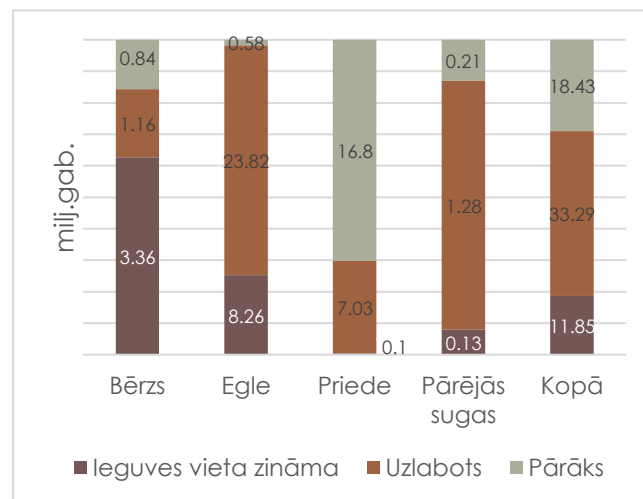
Meža atjaunošanai vai ieaudzēšanai izaudzēti 63,7 milj., tai skaitā 51,9 milj. ģenētiski augstvērtīgāko kategoriju (“uzlabots” un “pārāks”) meža koku sējeņu un stādu. No tiem Latvijā meža atjaunošanai vai ieaudzēšanai izmantoti 50,8 milj., tai skaitā 39,1 milj. jeb 77 % ģenētiski augstvērtīgāko kategoriju “uzlabots” un “pārāks” meža koku sējeņu un stādu, bet uz citām Eiropas Savienības dalībvalstīm pārvietoti 12,9 milj., tai skaitā 12,8 milj. jeb 99 % ģenētiski augstvērtīgāko kategoriju “uzlabots” un “pārāks” meža koku sējeņu un stādu. 2021. gadā Latvijā 5,2 milj. stādu un 11,7 kg sēkļu ievesti no Polijas, Lietuvas, Vācijas un Zviedrijas.



1.3.att. Meža atjaunošanai un ieaudzēšanai 2016. - 2021. gadā izaudzētais stādāmais materiāls sadalījumā pa sugām, milj. gab.



1.4.att. Meža atjaunošanai un ieaudzēšanai 2021. gadā izaudzētais stādāmais materiāls sadalījumā pa sugām, milj. gab.



1.5.att. Meža atjaunošanai un ieaudzēšanai 2021. gadā izaudzētais un Latvijā izmantotais vai uz citām valstīm pārvietotais stādāmais materiāls sadalījumā pa sugām un kategorijām, milj. gab.

MEŽA ATJAUNOŠANA

Meža atjaunošanas pamatuzdevums ir mežsaimniecības prasībām atbilstoša produktīva un kvalitatīva meža izaudzēšana, mežu atjaunojot mākslīgi (sējot vai stādot), vai arī veicinot meža dabisko atjaunošanos, ja tā norit ar dotajiem augšanas apstākļiem atbilstošām koku sugām.

Kā liecina Dienesta apkopotā informācija par meža atjaunošanu, 2021. gadā Latvijā kopā atjaunoti 40,5 tūkst. ha meža, no kuriem valsts mežos atjaunoti 17,3 tūkst. ha, pārējo īpašnieku mežos atjaunoti 23,2 tūkst. ha. 2021. gada atjaunošanas apjomi ir optimāli, stabili un līdzvērtīgi gada laikā vienlaidus cirtēs nocirstajām platībām.

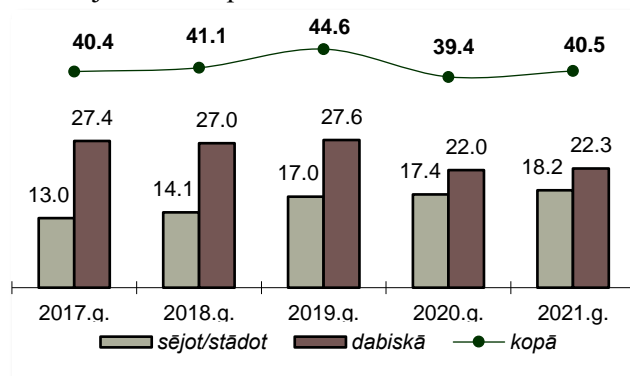
Dienests veicis meža atjaunošanas kvalitātes pārbaudes 62 % no atjaunotajām platībām.

2021. gadā mežs sējot un stādot atjaunots 18,2 tūkst. ha platībā (45 % no atjaunotās meža kopplatības); valsts mežos sējot vai stādot atjaunoti 12,4 tūkst. ha (71 %), bet pārējo īpašnieku mežos – 5,8 tūkst. ha, kas ir 25 % no kopējās 2021. gadā atjaunotās meža platības pārējo īpašnieku mežos.

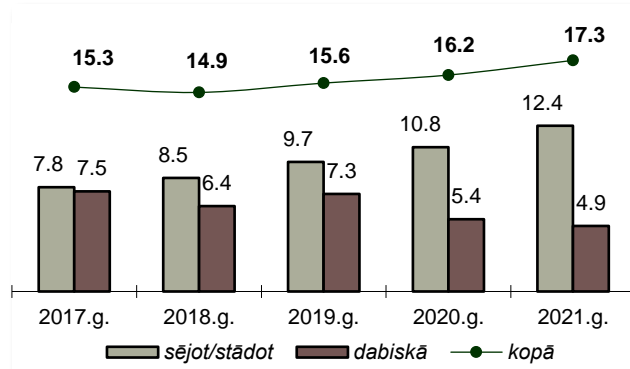
Meža atjaunošanas noteikumu prasības un meža īpašnieku vai tiesisko valdītāju pieņemtie lēmumi atjaunojamās koku sugas izvēlē nodrošina meža atjaunošanu ar piecām galvenajām saimnieciski izmantojamām koku sugām – bērzu, priedi, egli, apsi un baltalksni. Salīdzinot ar iepriekšējiem gadiem, 2021. gadā Latvijā palielinājies ar skuju kokiem atjaunoto mežu īpatsvars – 43 % no atjaunotās kopplatības jeb 17,6 tūkst. ha (egle – 24 %, priede – 19 %), bet ar lapu kokiem atjaunoti 22,9 tūkst. ha jeb 57 % no atjaunotās kopplatības. Galvenās lapu koku sugas ir bērzs – 9,6 tūkst. ha (24 %), apse – 6,0 tūkst. ha (15 %), baltalksnis – 5,4 tūkst. ha (13 %). Galvenās koku sugas meža atjaunošanā valsts mežos un pārējo īpašnieku mežos ir atšķirīgas. Valsts mežos 67 % platību ir atjaunoti ar skuju kokiem (t.sk. egle 30 %, priede 37 %), ar lapu kokiem 33 %, (t.sk. bērzs – 17 %, apse 11 %). Pārējo īpašnieku mežos ar skuju kokiem atjaunoti 26 % platības (t.sk. egle – 20 % un priede – 6 %), pārējās platībās dominē ar bērzu atjaunotās audzes (29 %), kā arī ievērojamu īpatsvaru sastāda apse (18 %) un baltalksnis (23 %).

Kopš 2015. gada 2014.-2020. gada plānošanas perioda ietvaros neproduktīvu mežaudžu, baltalkšņu un blīgzņu mežaudžu nomaiņai un meža atjaunošanai pēc dabas katastrofām ir pieejams valsts un Eiropas

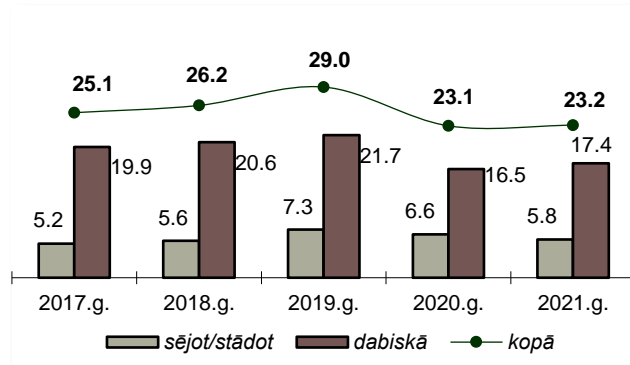
Savienības finansējums atbalsta pasākumā „Ieguldījumi meža platību paplašināšanā un mežu dzīvotspējas uzlabošanā”. Meža īpašnieki 2021. gadā izmantojuši atbalstu 140 ha neproduktīvu, mežaudžu, baltalkšņu un blīgzņu mežaudžu nomaiņai un 68 ha meža atjaunošanai pēc dabas katastrofām.



1.6.att. Meža atjaunošana Latvijā, tūkst. ha



1.7.att. Meža atjaunošana valsts mežos, tūkst. ha



1.8.att. Meža atjaunošana pārējo īpašnieku mežos, tūkst. ha

1.2. tabula
Koku sugu īpatsvars meža atjaunošanā visā valstī, %

	2017.g.	2018.g.	2019.g.	2020.g.	2021.g.
Priede	15%	15%	16%	18%	19%
Egle	19%	20%	21%	24%	24%
Bērzs	30%	29%	29%	27%	24%
Apse	18%	18%	16%	14%	15%
Baltalksnis	14%	14%	13%	12%	13%
Pārējās sugas	4%	4%	4%	4%	5%

1.4. tabula
Koku sugu īpatsvars meža atjaunošanā pārējo īpašnieku mežos, %

	2017.g.	2018.g.	2019.g.	2020.g.	2021.g.
Priede	6%	6%	7%	6%	6%
Egle	18%	19%	20%	24%	20%
Bērzs	30%	32%	30%	30%	29%
Apse	20%	20%	19%	17%	18%
Baltalksnis	22%	20%	20%	20%	23%
Pārējās sugas	4%	4%	4%	4%	4%

1.3. tabula
Koku sugu īpatsvars meža atjaunošanā valsts mežos, %

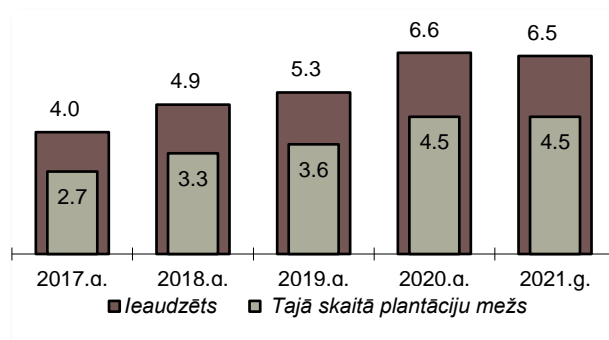
	2017.g.	2018.g.	2019.g.	2020.g.	2021.g.
Priede	29%	32%	34%	36%	37%
Egle	20%	22%	24%	24%	30%
Bērzs	29%	26%	26%	23%	17%
Apse	15%	13%	11%	11%	11%
Baltalksnis	1%	2%	1%	1%	1%
Pārējās sugas	5%	5%	5%	5%	5%

MEŽA IEAUDZĒŠANA

Meža ieaudzēšana ir jauna meža sēšana vai stādīšana ar mežu neapklātās zemēs. Meža ieaudzēšanai lauksaimniecībā neizmantotās zemēs ir vairāki mērķi. Kā galvenie no tiem minami racionāla zemes izmantošana, vides piesārņojuma samazināšana, lauku ainavu dažādošana, rekreācijas iespēju paplašināšana u.c. Ieaudzētās meža platības var reģistrēt arī kā plantāciju mežu, kas ir īpašiem mērķiem ieaudzētas mežaudzes. Ieaudzējot plantāciju mežu, lietderīgi būtu izmantot selekcionētu stādāmo materiālu, jo tā izmantošana par 20 % palielina koksnes produktivitāti, nodrošina labu koku kvalitāti, kā arī ļauj audzēt klimata pārmaiņām pielāgotas, vitāli noturīgas mežaudzes. Kopš 2015. gada 2014.-2020. gada plānošanas perioda ietvaros meža ieaudzēšanai lauksaimniecībā neizmantotās platībās ir pieejams valsts un Eiropas Savienības finansējums. 2021. gadā ar valsts un Eiropas Savienības atbalstu ieaudzēti 686 ha meža.

2021. gadā valstī lauksaimniecībā neizmantotās zemēs ieaudzēti 6,5 tūkst. ha mežaudžu, no kurām 4,5 tūkst. ha reģistrēti kā plantāciju meži. Dienests veicis meža ieaudzēšanas kvalitātes pārbaudes 86 % no ieaudzētajām platībām.

Galvenās ieaudzētās koku sugas ir egle (45 %), bērzs (31 %), priede (9 %), baltalksnis 8 %, bet pārējās koku sugas sastāda 8 % no ieaudzētajām platībām.



1.9. att. Meža ieaudzēšana Latvijā, tūkst. ha

1.5. tabula
Koku sugu īpatsvars ieaudzētajās platībās, %

	2017.g.	2018.g.	2019.g.	2020.g.	2021.g.
Priede	10%	8%	7%	8%	9%
Egle	35%	41%	43%	45%	45%
Bērzs	37%	35%	33%	30%	31%
Baltalksnis	11%	8%	9%	9%	8%
Pārējās sugas	7%	8%	8%	8%	8%

JAUNAUDŽU KOPŠANA

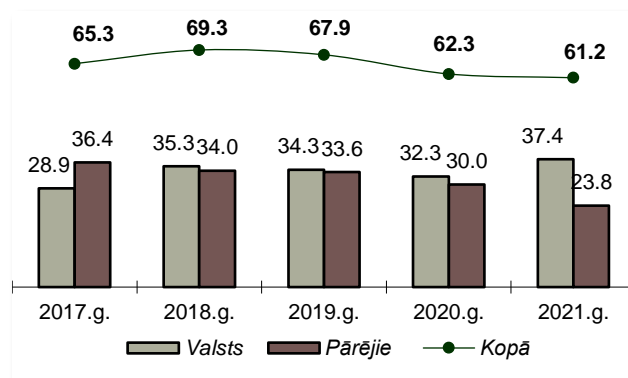
Jaunaudžu kopšanu veic ar mērķi veicināt konkrētiem meža augšanas apstākļiem vislabāk piemērotu koku sugu attīstību. Kopšana palielina nākotnes meža ražību un atstājamo koku vērtību, kas ir atkarīga no stādu vai sēklu ģenētiskajām īpašībām. Pareiza stādu izvēle ievērojami ietekmē krājas pieaugumu un stumbru kvalitāti. Pareizi izkopjot jaunaudzes, atstājamiem kokiem ievērojami palielinās augšanas telpa un samazinās meža audzēšanas cikla ilgums, respektīvi, vēlamo rezultātu iegūst vidēji par 10-20 gadiem ātrāk (t.i., ja audzi plānots nocirst pēc caurmēra, kad valdošā koku suga sasniegusi galvenās cirtes diametru), un koki ir ar taisniem un resniem stumbriem.

Kopš 2015. gada meža īpašnieki var pieteikties uz valsts un Eiropas Savienības finansējumu jaunaudžu retināšanas atbalsta pasākumā „Ieguldījumi meža platību paplašināšanā un mežu dzīvotspējas uzlabošanā”. 2021. gadā ar valsts un Eiropas Savienības atbalstu izkoptas jaunaudzes 7,1 tūkst. ha platībā.

2021. gadā jaunaudžu kopšana valstī kopā veikta 61,2 tūkst. ha apjomā, t. sk. valsts mežos – 37,4 tūkst. ha, bet pārējo īpašnieku mežos – 23,8 tūkst. ha. Visvairāk koptas bērzu (33 %), egļu (31 %) un priežu

(25 %) jaunaudzes, pārējo kopto koku sugu jaunaudzes sastāda 11 %.

Dienests veicis jaunaudžu kopšanas kvalitātes pārbaudes 57 % no koptajām platībām.



1.10.att. Jaunaudžu kopšana, tūkst. ha

1.6. tabula

Koku sugu īpatsvars koptajās platībās, %

	2017.g.	2018.g.	2019.g.	2020.g.	2021.g.
Priede	18%	21%	21%	20%	25%
Egļe	28%	30%	32%	31%	31%
Bērzs	36%	34%	33%	36%	33%
Apse	9%	8%	7%	5%	5%
Baltalksnis	6%	5%	5%	4%	3%
Pārējās sugas	3%	3%	2%	4%	3%

MEŽA INVENTARIZĀCIJA

Meža likuma 29. pants nosaka, ka meža īpašnieks vai tiesiskais valdītājs savā īpašumā vai tiesiskajā valdījumā nodrošina pirmreizēju meža inventarizāciju un tās datus iesniedz Dienestam, kā arī vismaz reizi 20 gados un normatīvajos aktos noteiktajos citos gadījumos veic atkārtotu meža inventarizāciju.

Meža inventarizācijas dati satur informāciju par mežu un meža zemi, kā arī par tajā veikto saimniecisko darbību – koku ciršanu, meža atjaunošanu, jaunaudžu kopšanu, meža ieaudzēšanu u.c.

Meža īpašniekam Meža valsts reģistrā pievienotā meža inventarizācija dod iespējas:

- plānot un veikt saimniecisko darbību;
- tiešsaistē iesniegt ciršanas pieteikumus un pārskatus, kā arī iegūt aktuālo informāciju par savu mežu;
- plānot ES un valsts atbalsta pasākumus mežsaimniecībā;
- izstrādāt meža apsaimniekošanas un dabas aizsardzības plānus;
- izstrādāt ugunsdrošības profilaktiskos plānus;

- noteikt kompensāciju par mežsaimnieciskajiem aprobežojumiem;
- aprēķināt nekustamā īpašuma nodokļus, noteikt nodokļu atvieglojumus;
- noteikt meža un mežaudzes vērtību.

Meža inventarizācijas kārtību nosaka Ministru kabineta 2016. gada 21. jūnija noteikumi Nr. 384 “Meža inventarizācijas un Meža valsts reģistra informācijas aprites noteikumi”. Savukārt Ministru kabineta 2016. gada 21. jūnija noteikumi Nr. 392 “Meža inventarizācijas veicēju sertifikācijas un sertificēto personu darbības uzraudzības kārtība” nosaka meža inventarizācijas veicēju sertificēšanas un darbības uzraudzības kārtību.

Meža inventarizācijas darbus veic sertificētas personas. Sertifikātus meža inventarizācijas darbu veikšanai fiziskām personām izsniedz atbilstības novērtēšanas institūcijas, kas akreditētas likumā “Par atbilstības novērtēšanu” minētajā nacionālajā akreditācijas institūcijā atbilstoši standartā LVS EN ISO/IEC 17024:2005 “Atbilstības novērtēšana.

Vispārīgās prasības personu sertificēšanas institūcijām” noteiktajām prasībām.

2021. gadā bija sertificētas 540 personas, kuras varēja sniegt meža inventarizācijas veikšanas pakalpojumus.

Dienests pieņem meža īpašnieka vai tiesiskā valdītāja iesniegtos meža inventarizācijas datus, izvērtē tajos sniegtās informācijas atbilstību izvirzītajām kvalitātes prasībām un pieņem lēmumus par meža inventarizācijas datu pievienošanu Meža valsts reģistram. 2021. gadā Dienests izvērtēšanai un pievienošanai Meža valsts reģistrā ir saņēmis 32 753 meža inventarizāciju datus. No tām 18 207 bija pilnās meža inventarizācijas, bet 14 546 attiecīgi bija nogabalu līmeņa meža inventarizācijas, kad to veic

tikai daļai nogabalu zemes vienībā. 2021. gadā pieņemti lēmumi par 30 956 meža inventarizāciju pievienošanu Meža valsts reģistram. Par 394 inventarizācijām meža īpašnieks un inventarizācijas veicējs ir saņēmis atteikumu inventarizācijas datu pievienošanai Meža valsts reģistrā iesniegtās informācijas neatbilstības dēļ. Galvenais meža inventarizāciju atteikuma iemesls – nesakārtotas īpašumu robežas apvidū. 2021. gadā ir atsauktas 1403 meža inventarizācijas.

2021.gadā Dienests ir iesniedzis Valsts zemes dienestam 12 426 paziņojumus par zemes lietošanas veidu izmaiņām. Galvenais izmaiņu veids – lēmums par meža inventarizācijas datu pievienošanu Meža valsts reģistram.

IESNIEGUMU PĀRBAUDES UN APLIECINĀJUMU KOKU CIRŠANAI IZSNIEGŠANA

Meža īpašniekam vai tiesiskajam valdītājam Dienestā ir jāsaņem atļauja (apliecinājums) koku ciršanai. Lai varētu saņemt darbības atļauju, meža īpašnieks vai tiesiskais valdītājs vēršas ar iesniegumu Dienestā.

Pirms apliecinājumu izsniegšanas Dienesta darbinieki izlases veidā pārbauda, vai iesniegumā minētā darbība atbilst normatīvo aktu prasībām un stāvoklim dabā. 2021. gadā Dienests ir izsniedzis 57 283 ciršanas apliecinājumus ar 100 793 cirmām. No tiem 30 589 apliecinājumi ar 30 943 cirmām

izsniegti valsts mežos, bet 26 694 ciršanas apliecinājumi ar 69 850 cirmām izsniegti pārējos mežos. 2021. gadā koku ciršana mežā dažādos ciršu izpildes veidos bija paredzēta 143,0 tūkst. ha platībā.

Izniedzot koku ciršanas apliecinājumus, Meža valsts reģistrā tiek uzskaitītas plānotās izcērtamās platības un plānotais izcērtamās koksnes apjoms. Meža valsts reģistrā uzkrāto informāciju par plānoto un veikto mežsaimniecisko darbību meža zemē izmanto arī citas valsts institūcijas.

KOKU CIRŠANAS APJOMS

Lai sabiedrības rīcībā būtu operatīva informācija par Latvijas mežos plānotajām saimnieciskajām darbībām un to apjomu, Dienests katru ceturksni apkopo informāciju par izsniegtajiem apliecinājumiem un tajos uzrādīto plānoto ciršanas apjomu.

Meža īpašniekam vai tiesiskajam valdītājam katru gadu līdz 1. februārim ir jāinformē Dienests par iepriekšējā gadā veikto mežsaimniecisko darbību, iesniedzot pārskatu. Iesniegto informāciju Dienesta darbinieki reģistrē Meža valsts reģistrā. Katru gadu pēc pārskatu saņemšanas no meža īpašniekiem vai tiesiskajiem valdītājiem tiek apkopota informācija par pārskatos uzrādīto izcirsto likvidās koksnes apjomu.

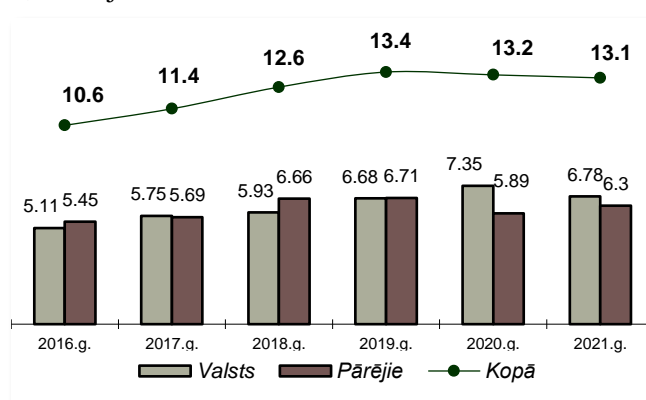
Dienests nodrošina maksimāli pieļaujamā ciršanas apjoma (tāmes) galvenajā cirtē administrēšanu valsts mežos. Tāme galvenajā cirtē valsts mežos tiek noteikta sadalījumā pa koku sugām, platībām (ha) un informatīvi norādot no platības atvasinātus apjomus (m³).

Ministru kabineta 2020. gada 13. augusta rīkojumā Nr. 435 "Par koku ciršanas maksimāli pieļaujamo apjomu 2021.-2025. gadam" noteiktais maksimāli pieļaujamais ciršanas apjoms pieciem gadiem galvenajā cirtē valsts mežos ir 25,75 milj. m³ likvidās koksnes 90 589,9 ha platībā. No tā akciju sabiedrības „Latvijas valsts meži” valdījumā esošajos

valsts mežos – 24,11 milj. m³ likvidās koksnes 85 675,7 ha platībā.

2021. gadā izcirstais koksnes apjoms valstī ir 13,08 milj. kubikmetru, no kuriem 6,78 milj. kubikmetru (51,8 % no kopējā izcirstā koksnes apjoma) iegūti valsts mežos, bet 6,30 milj. kubikmetru (48,2 % no kopējā izcirstā koksnes apjoma) iegūti privāto meža īpašnieku, pašvaldību un citu meža īpašnieku mežos.

2021. gadā, salīdzinot ar iepriekšējo gadu, ir nocirsts par 0,18 milj. kubikmetru mazāk. Izcirstās koksnes apjoms valsts mežos samazinājies par 0,58 milj. kubikmetru, taču pārējos mežos palielinājies par 0,41 milj. kubikmetru.



1.11. att. Izcirstās koksnes apjomi, milj. m³

ATMEŽOŠANA

Atmežošana ir personas darbības izraisīta meža pārveidošana citā zemes lietošanas veidā. Dienesta kompetence atmežošanas procesā ir saistīta tikai ar atmežošanas kompensācijas aprēķināšanu (kompensācija valstij par izdevumiem, saistītiem ar atmežošanas izraisīto negatīvo seku novēršanu). Pēc tam, kad kompetentā institūcija izdevusi administratīvo aktu, kas personai piešķir tiesības veikt būvniecību vai tiesības mežā ierīkot lauksaimniecībā izmantojamu zemi vai atjaunot īpaši aizsargājamo biotopu, kā arī atmežošanu valsts sauszemes teritorijas aizsardzības un neaizskaramības nodrošināšanai vai valsts apdraudējuma situācijas novēršanai militārajos objektos un to aizsargjoslās, Dienests izsniedz apliecinājumu atmežošanas cirtē (ja koku ciršanai konkrētajā gadījumā ir nepieciešams apliecinājums).

Atmežošanas kompensācija netiek aprēķināta, ja mežā veic meža infrastruktūras objektu būvniecību un

īpaši aizsargājamo biotopu atjaunošanu, kā arī tad, ja īpašumā esošo meža platību atmežo valsts sauszemes teritorijas aizsardzības un neaizskaramības nodrošināšanai vai valsts apdraudējuma situācijas novēršanai militārajos objektos un to aizsargjoslās. Līdz ar to, ja meža zemē tiek plānots ierīkot ceļus un meliorācijas sistēmas, vienlaicīgi nemainot zemes lietošanas mērķi, tad tiek izsniegts apliecinājums atmežošanas cirtē cirtes veidam "Ceļi un meliorācijas sistēmas".

Pārskata gadā Dienests pievienojis Meža valsts reģistrā 1030 kompetento institūciju un īpašnieku pieprasījumus atmežošanas kompensācijas aprēķinam, kā rezultātā 2021. gadā valstij samaksāti 630 668,17 eiro par meža videi atmežošanas procesā radītajiem zaudējumiem. Atmežošana plānota gan būvniecībai, gan derīgo izrakteņu ieguvei, kā arī lauksaimniecības zemju ierīkošanai mežā.

1.4. MEŽA SANITĀRĀ STĀVOKĻA UZRAUDZĪBA

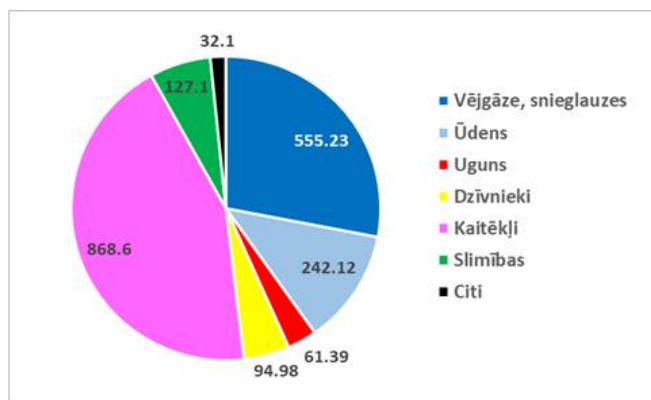
Katru gadu dažādu faktoru dēļ daļa mežaudžu platības zaudē augtspēju, kā rezultātā tās iet bojā un tiek nocirstas sanitārajā cirtē pēc Dienesta sanitārā atzinuma saņemšanas. 2021. gadā tika izsniegti 2095 sanitārie atzinumi ar kopējo platību 1981,4 ha, no kuriem 1187,2 ha (59,9 %) bija valsts mežos, bet 794,2 ha (40,1 %) – pārējo īpašnieku mežos. Atšķirībā no 2020. gada, kad platības ziņā būtiskākais bojājumu cēlonis mežā bija vējgāzes/snieglauzes, 2021. gadā visvairāk dominēja kaitēkļu bojājumi, kas sastādīja gandrīz pusi – 44 % (868,6 ha) no visiem bojājumiem. Tomēr salīdzinoši daudz mežaudžu gājušas bojā arī vējgāžu/snieglaužu ietekmē – 28 % (555,2 ha). Trešais nozīmīgākais meža bojājumu cēlonis bija pārmērīgs mitrums, kas sastādīja 12 % (242,1 ha) no visiem bojājumiem. Pārējie bojājumu cēloņi saskaņā ar izsniegtajiem Dienesta sanitārajiem atzinumiem bijuši krietni vien nenozīmīgāki – mazāk par 7 % katrs.

Svarīgākās lietas, ko Dienests paveicis 2021. gadā meža aizsardzības jomā, bija sekojošas:

1) Dienesta 12 darbinieki ieguva tiesības darboties ar augu aizsardzības līdzekļiem;

2) sadarbībā ar Zemkopības ministriju aktualizēts “Rīcības plāns egļu mežaudžu aizsardzībai pret egļu astonezību mizgrauzi (*Ips typographus*)”. Dienests veica informācijas sagatavošanu par situāciju ar mizgrauža izplatību Latvijā saskaņā ar izsniegtajiem sanitārajiem atzinumiem, izvērtēja no meža īpašniekiem iegūto informāciju par mizgraužu bojājumiem, veica regulāru sabiedrības informēšanu par aktualitātēm saistībā ar mizgrauzi (informācijas sniegšana masu medijos, komunikācija ar žurnālistiem utml.), pievērsa pastiprinātu uzmanību meža veselības stāvoklim paaugstināta riska teritorijās (Lubānas apkārtnē un GNP) u.c.;

3) Visa gada garumā Dienests strādāja pie zinātniskā projekta “Risinājumu izstrāde ozolu akūtās kalšanas ierobežošanai Talsu pagurainē Meža pētīšanas stacijas teritorijā, kuri pēc nepieciešamības piemērojami arī pārējā Latvijas teritorijā” trešā etapa izpildes, kura laikā Dienests veica datu atlasīšanu par ozolu audzēm Latvijā, mežaudžu apsekošanu, paraugu ievākšanu no slimajiem ozoliem, regulāru sabiedrības informēšanu par projekta gaitu u.c. Gada beigās projekts sekmīgi noslēdzās, un Dienests kopā ar citām iesaistītajām institūcijām piedalījās priekšlikumu un risinājumu izstrādē par slimības ierobežošanu Latvijā, kā arī sagatavoja projekta gala atskaiti. Ar projekta gala rezultātu var iepazīties [šeit](#).



1.12. attēls. Mežaudžu platības, kuras atļauts nocirst sanitārajā cirtē pēc Valsts meža dienesta sanitārā atzinuma, pa bojājumu cēloņiem 2021. gadā (ha)

1.6. tabula
Mežaudžu platību, kuras atļauts nocirst vienlaidus sanitārajā cirtē, sadalījums pa bojājumu cēloņiem no 2017. līdz 2021. gadam, ha

Bojājuma cēlonis	2017. g.	2018. g.	2019. g.	2020. g.	2021. g.
Vējgāzes, snieglauzes	603.3	357	594.4	953	555.2
Ūdens	222.1	577.7	517.3	260.1	242.1
Uguns	18.6	33.6	48.1	51.5	61.4
Kaitēkļi	61.2	135.1	887.3	610.2	868.6
Slimības	62.5	77	52.5	79.1	127.1
Dzīvnieki	51.7	78.2	78.6	63.7	95.0

Citi	53.4	39.1	39.5	45.2	32.1
KOPĀ	1072.9	1297.7	2217.7	2062.8	1981.5

1.5. DABAS AIZSARDZĪBA MEŽĀ

Dabas aizsardzības mērķis ir bioloģiskās daudzveidības līmeņa saglabāšana un dabas resursu ilgtspējīgas izmantošanas nodrošināšana.

MIKROLIEGUMU IZVEIDOŠANA UN AIZSARDZĪBA

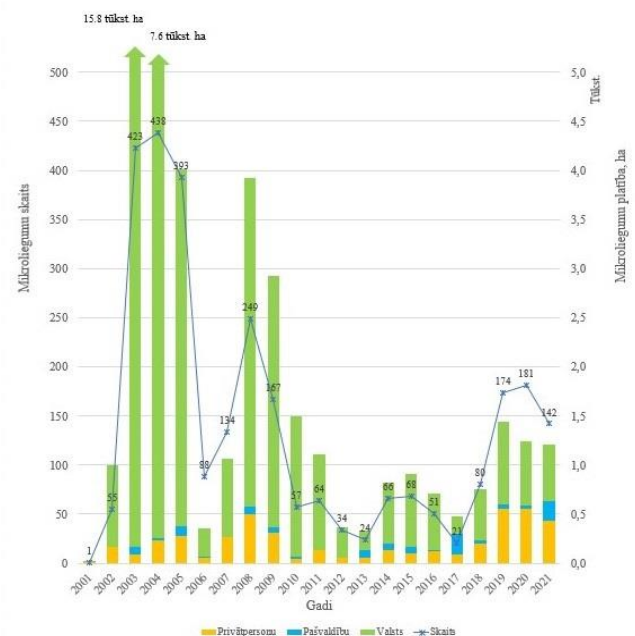
Mikroliegumi ir teritorijas, kuras veido, lai nodrošinātu īpaši aizsargājamas sugas vai biotopa aizsardzību ārpus īpaši aizsargājamām dabas teritorijām. Mikroliegumus var veidot arī īpaši aizsargājamās dabas teritorijās, ja funkcionālās zonas nenodrošina aizsargājamās sugas vai biotopa aizsardzību.

Pamatojoties uz Sugu un biotopu aizsardzības likumu un Ministru kabineta 2012. gada 18. decembra noteikumiem Nr. 940 "Noteikumi par mikroliegumu izveidošanu un apsaimniekošanas kārtību, to aizsardzību, kā arī mikroliegumu un to buferzonu noteikšanu", Dienests nosaka mikroliegumus meža zemēs. Īpaši aizsargājamo putnu sugu un mitro meža biotopu mikroliegumiem var tikt noteiktas buferzonas.

2021. gadā Dienests meža zemēs izveidoja 142 mikroliegumus ar kopējo ģeotelpisko platību 1214 ha, no tiem 47 % izveidoti valsts mežos, 17 % – pašvaldību mežos un 36 % – privātpašnieku mežos. Mikroliegumi izveidoti 3 grupām: putni (N=134), biotopi (N=7) un ķērpji (N=1). Lielākais mikroliegumu skaits izveidots īpaši aizsargājamiem putniem: 121 mikroliegums mazajam ērglim, 7 melnajam stārķim, 3 vistu vanagam, 2 mednim un viens vidējam dzenim. Biotopu aizsardzībai visvairāk mikroliegumu izveidots šādiem mežu biotopiem: 4 mikroliegumi veciem vai dabiskiem boreāliem mežiem un pa vienam mikroliegumam – aluviāliem krastmalu un palieņu mežiem, veciem jauktiem platlapju mežiem un nogāžu un gravu mežiem. Savukārt saistībā ar ķērpju sugām mikroliegums izveidots caurumainās menegācijas aizsardzības nodrošināšanai.

Kopš 2000.gada Dienests meža zemēs ir izveidojis spēkā esošus 2859 mikroliegumus ar

kopējo ģeotelpisko platību 45,9 tūkst. ha. 88 % no mikroliegumu platībām atrodas valsts mežos, 2 % – pašvaldību un 10 % – privātpersonu mežos (1.13. att.). Pēc mikroliegumu skaita un platības lielākais mikroliegumu skaits ir izveidots putniem, kopā veidojot 88 % no kopējās mikroliegumu platības un 65 % no mikroliegumu skaita. Lielākās mikroliegumu platības noteiktas medņa (45 %), mazā ērgļa (16 %), melnā stārķa (13 %), un jūras ērgļa (5 %) aizsardzības nodrošināšanai.



1.13. att. veidoto mikroliegumu skaita un to ģeotelpisko platību dinamika pa īpašuma formām 2001. – 2021. gadā

MEŽA ZEMES AR SAIMNIECISKĀS DARBĪBAS APROBEŽOJUMIEM

Meža zemēs tiek izdalītas vairāku veidu teritorijas ar saimnieciskās darbības aprobežojumiem, kas savstarpēji atšķiras pēc teritorijas izveidošanas mērķiem (sugu un biotopu aizsardzība, ūdens resursu, ainavu, ģenētisko resursu u. c. aizsardzība) un aizsardzības režīma. Pēc Meža valsts reģistra datiem, meža zemēs, kurās veikta meža inventarizācija, lielākās platības no aprobežotajām teritorijām aizņem valsts nozīmes īpaši aizsargājamās dabas teritorijas (ĪADT), vides un dabas resursu aizsardzības aizsargjoslas (t. sk. kultūras pieminekļi un to aizsargjoslas) un mikroliegumi. Sadalījumu šajās kategorijas var redzēt 1.7. tabulā.

1.7. tabula
Aizsargājamo teritoriju platības*, tūkst. ha

Aizsargājamās teritorijas	Pavisam, tūkst. ha	tai skaitā	
		valsts	pārējie
Dabas rezervātu meži	8,9	8,9	0,1
Nacionālo parku meži	106,1	52,5	53,5
Dabas liegumu meži	109,1	86,1	23,1
Dabas parku meži	65,2	31,8	33,3
Aizsargājamo ainavu apvidu meži	86,3	36,2	50,1
Dabas pieminekļu meži	3,9	1,9	2,0
Mikroliegumu meži	45,9	39,9	5,9
Mikroliegumu buferzonu meži	67,8	48,2	19,6
Īpaši aizsargājamo iecirkņu meži	4,9	4,5	0,4
Bioloģiski nozīmīgu struktūru meži	7,7	6,3	1,4
Bioloģiski vērtīgie meži	6,5	5,5	1,0
Baltijas jūras un Rīgas jūras līča krasta kāpu aizsargjoslu meži	9,7	6,5	3,2
Baltijas jūras un Rīgas jūras līča piekrastes ierobežotas saimnieciskās darbības joslu meži	78,8	53,4	25,4
Aizsargjoslu meži ap pilsētām	14,6	7,4	7,2

* - Uz vienu teritorijas vienību var būt vairāku veidu aizsargājamās teritorijas.

Iepriekš minētajās teritorijās ir noteikti dažādi saimnieciskās darbības aprobežojumi – no pilnīga mežsaimnieciskās darbības aizlieguma visa kalendārā gada garumā līdz koku ciršanas aizliegumam atsevišķos gada mēnešos vai īpašiem cirtes izpildes nosacījumiem. Pārskatā atspoguļoti dati sadalījumā pa četriem galvenajiem aprobežojumu veidiem: vispārējs mežsaimnieciskās darbības aizliegums, galvenās un kopšanas cirtes aizliegums, galvenās cirtes aizliegums un kailcirtes aizliegums. Kopumā valstī 13,82 % aizņem meži, kuros pastāv kāds no mežsaimnieciskās darbības aprobežojumiem (1.7. tabula).

1.8. tabula
Mežsaimnieciskās darbības aizliegumi meža platībās* pa īpašnieku kategorijām, tūkst. ha

Mežsaimnieciskās darbības aprobežojumi	Pavisam, tūkst. ha	tai skaitā	
		valsts	pārējie
Aizliegta mežsaimnieciskā darbība	107,9	94,5	13,4
Aizliegta galvenā un kopšanas cirte	82,3	68,9	13,4
Aizliegta galvenā cirte	30,4	21,2	9,2
Aizliegta kailcirte	207,1	94,7	112,4

* - uz vienu nogabalu var būt vairāku veidu aprobežojums.

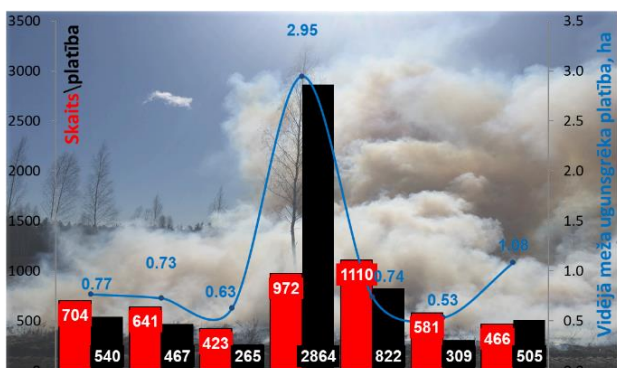
Pamatojoties uz Ministru kabineta 2015. gada 7. aprīļa noteikumiem Nr. 171 “Noteikumi par valsts un Eiropas Savienības atbalsta piešķiršanu, administrēšanu un uzraudzību vides, klimata un lauku ainavas uzlabošanai 2014.–2020. gada plānošanas periodā”, fiziskās un juridiskās personas, kuras ir meža īpašnieki un kuru meža īpašumos pastāv kāds no saimnieciskās darbības ierobežojumiem, kas izriet no tiesību aktos minētajiem

ierobežojumiem Natura 2000 teritorijās un mikroliegumos, var pieteikties uz atbalsta piešķiršanas aktivitāti “Kompensācijas maksājums par Natura 2000 meža teritorijām”. Dienests atbalsta piešķiršanas aktivitātes “Kompensācijas maksājums par Natura 2000 meža teritorijām” ietvaros 2021. gadā ir administrējis informāciju par meža zemēs esošajiem saimnieciskās darbības ierobežojumiem par 11 668 zemes vienībām ar kopējo ģeotelpisko platību 66,84 tūkst. ha.

1.6. MEŽA UGUNSAPSARDZĪBA

2021. gadā meža ugunsnedrošais laikposms tika noteikts no 26. aprīļa līdz 6. septembrim. Kopumā tika atklāti un dzēsti 466 meža zemes ugunsgrēki, kuros uguns skāra gandrīz 505 ha meža zemes, t.sk. 111 ha jaunaudžu. Lielākais meža ugunsgrēks izcēlās 2021. gada 26. jūlijā Siguldas novada Lēdurgas pagastā, kur izdega 174 ha meža zemes. **Vidējā meža ugunsgrēka platība 2021. gadā bija 1,08 ha.**

Dienestam ugunsapsardzības nodrošināšanai ir izveidots 179 ugunsnovērošanas torņu tīkls visā Latvijas teritorijā.



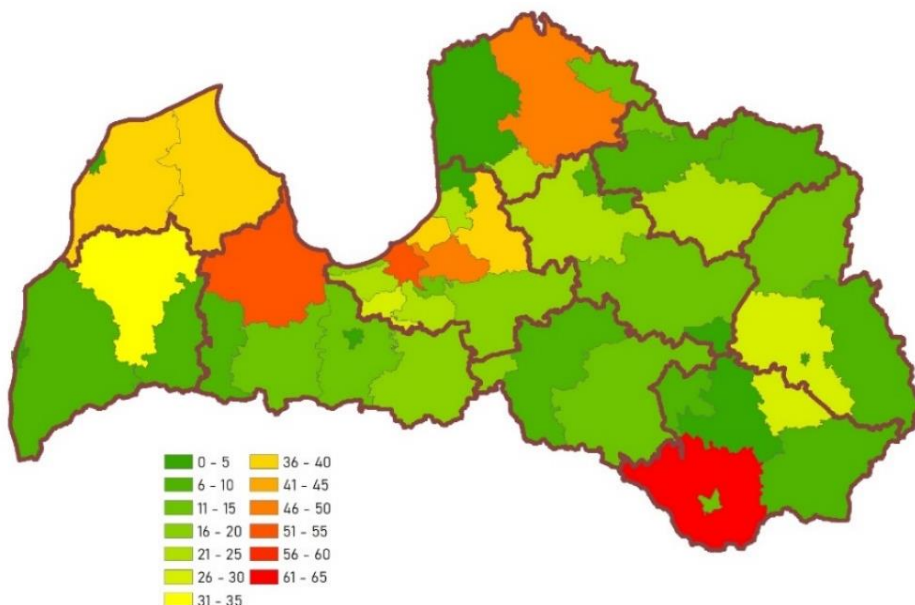
1.14.att. Mežu ugunsgrēku skaits un uguns skartās mežu platības, ha

Darbību uzsāka attālinātas ugunsgrēku atklāšanas un novērošanas sistēma (AUANS), kas ir izvietota Rīgas reģionālās virsmežniecības teritorijā uz 12 ugunsnovērošanas torņiem, un ir Dienesta pilotprojekts.

2021. gada vasarā Dienests meža ugunsapsardzības nodrošināšanai darbā pieņēma 308 sezonas darbiniekus (torņu dežurantus, specializēto ugunsdzēsību autocisternu vadītājus, meža ugunsdzēsējus, meža ugunsdzēsības staciju vadītājus, operatīvos dežurantus). Pērn Dienests iegādājās vienu Mercedes Benz UNIMOG 4023 meža ugunsdzēsības autocisternu, kuras dislokācijas vieta ir Koknesē, tāpat tika iegādāti pieci kvadracikli Polaris Ranger 1000 XP. Dienesta rīcībā ir 74 meža ugunsdzēsības autocisternas, tai skaitā 17 Mercedes Benz UNIMOG 4000 un 14 Mercedes Benz UNIMOG 4023, 85 ar dzēsšanas iekārtām aprīkotas Toyota Hilux kravas apvidus automašīnas, kas nodrošina operatīvu meža ugunsgrēku atklāšanu, ierobežošanu un likvidēšanu.

2021. gadā Dienesta rīcībā ir 11 MAVIC 2 ENTERPRISE bezpilota lidaparāti – droni, kas aprīkoti ar termokamerām, un tiek izmantoti meža ugunsapsardzībā.

2021. gadā Dienests Valsts ugunsdzēsības un glābšanas dienestam nodrošinājis piekļuvi Valsts meža reģistra kartes moduļa meža uguns apsardzības slānim.



1.15. att. Meža ugunsgrēku skaits sadalījumā pa novadiem

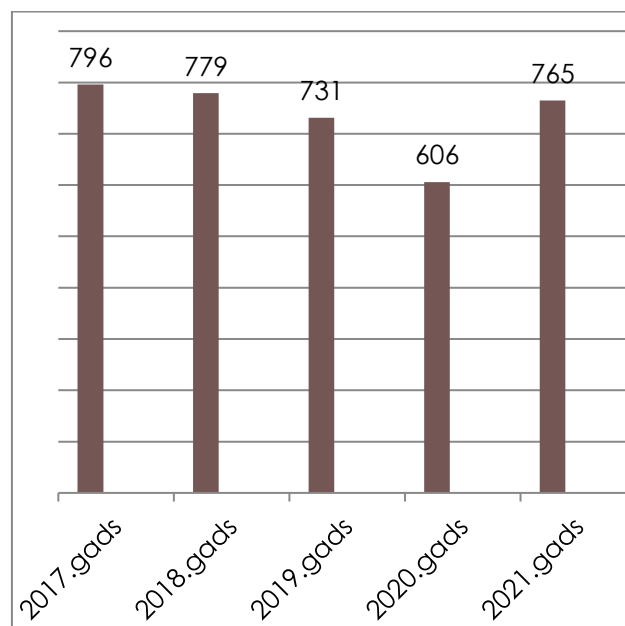
1.7. MEŽA APSAIMNIEKOŠANU UN IZMANTOŠANU REGULĒJOŠO NORMATĪVO AKTU PĀRKĀPUMI

Valsts meža dienesta kompetencē ietilpst meža apsaimniekošanu un izmantošanu regulējošo normatīvo aktu ievērošanas uzraudzība, tai skaitā šo normatīvo aktu pārkāpumu konstatēšana, veicot protokolu par pārkāpumu noformēšanu, lēmumu par administratīvo pārkāpumu uzsākšanu un citas nepieciešamās procesuālās darbības. Par meža apsaimniekošanu un izmantošanu regulējošo normatīvo aktu pārkāpšanu vainīgajām personām tiek piemēroti administratīvie sodi vai arī tās tiek sauktas pie kriminālatbildības. Gadījumos, kad pārkāpumu rezultātā ir nodarīti zaudējumi meža videi vai medību resursiem, tie tiek piedzīti tiesas ceļā.

Statistika par 2021. gadu liecina, ka Dienesta amatpersonas ir izpratušas Administratīvās atbildības likuma (stājies spēkā 01.07.2020.) normu piemērošanu saistībā ar nozāres speciālajiem likumiem. Vienlaicīgi atzīmējams, ka Dienests 2021. gadā pilnveidojis iekšējo tiesisko regulējumu ar metodiku tiesiskās atbildības piemērošanā par medību pārkāpumiem, kā arī cēlis darbinieku kompetences līmeni jautājumos, kas saistīti ar pierādījumu iegūšanu pārkāpumu procesos.

2021. gadā Dienests konstatējis pavisam **765** meža apsaimniekošanu regulējošo normatīvo aktu pārkāpumus, no kuriem **271** protokols iesniegts kriminālprocesa uzsākšanai un pieņemti **494** lēmumi par administratīvā pārkāpuma procesa uzsākšanu vai atteikumu to uzsākt.

Lielākā daļa no 2021. gadā konstatētajiem pārkāpumiem ir augošu koku patvaļīgas ciršanas gadījumi – **268** gadījumi jeb **35,0 %** no visu konstatēto pārkāpumu skaita. Minēto pārkāpumu gadījumos nelikumīgi izcirsta koksne **4974 m³** apmērā, nodarot videi kaitējumu, kas aprēķināts kā mežam nodarītie zaudējumi **254 342 eiro** apmērā.



1.16. att. Pārkāpumu skaita dinamika

1.10. tabula
Administratīvo pārkāpumu veidi un skaits

Pārkāpuma veids	2017.g.	2018.g.	2019.g.	2020.g.	2021.g.
Noformētie administratīvo pārkāpumu protokoli, t.sk.	312	358	373	355	494
Meža atjaunošanas prasību pārkāpumi	54	69	50	85	77
Augošu koku patvaļīgas ciršanas gadījumi	60	51	48	55	37
Medību noteikumu pārkāpumi	103	103	115	102	134
Meža neatļauta atmežošana	15	16	19	18	65
Dabas aizsardzības prasību pārkāpšana	19	19	22	20	19
Darbības veikšana meža zemēs bez apliecinājuma	4	11	11	18	50
Meža aizsardzības prasību pārkāpšana	2	0	2	3	4
Pārējie administratīvie pārkāpumi	55	89	106	54	108

2021. gadā meža apsaimniekošanu un izmantošanu regulējošo normatīvo aktu pārkāpumu rezultātā meža resursiem nodarīts kaitējums **608 471 eiro** apmērā, no kuriem augošu koku patvaļīgas ciršanas rezultātā – **254 343 eiro** apmērā jeb **41,8 %**, meža neatļautas atmežošanas rezultātā **27 093 eiro** apmērā jeb **4,5 %**, nelikumīgu medību pārkāpumu rezultātā - **94 060 eiro** apmērā jeb **15,5 %** un meža ugunsgrēku gadījumos - **42 958 eiro**

apmērā jeb **7,1 %**, meža apsaimniekošanas un izmantošanas noteikumu pārkāpšana rezultātā – kaitējums **190 017 eiro** apmērā jeb **31,2 %**.

Par konstatētajiem administratīvajiem pārkāpumiem meža apsaimniekošanu un izmantošanu regulējošo normatīvo aktu ievērošanā Dienesta amatpersonas 2021.gadā **198** gadījumos pieņēma lēmumu par administratīvo naudas sodu uzlikšanu par kopējo summu **14 275** eiro apmērā. Salīdzinot ar 2020. gadu (**228** lēmumi par administratīviem sodiem **27 730,0** eiro apmērā) redzams, ka uzlikto naudas sodu apmērs 2021. gadā ir ievērojami mazāks nekā iepriekš, kas saistīts ar sodu par administratīvajiem pārkāpumiem minimālās robežas samazināšanu pārkāpumu sastāvos.

1.11. tabula
Konstatēto pārkāpumu rezultātā videi nodarītie zaudējumi, eiro

Pārkāpuma veids	2017.g	2018.g.	2019.g.	2020.g.	2021.g.
Meža neatļauta atmežošana	34 725	64 503	156 161	298 791	27 093
Augošu koku patvaļīga ciršana vai bojāšana	784 689	635 492	759 177	424 761	254 343
Nelikumīgas medības, medību noteikumu pārkāpšana	103 889	233 060	127 380	96 320	94 060
Meža dedzināšana	211 776	3 414 458	222 638	78 652	42 958
Meža apsaimniekošanas un izmantošanas noteikumu pārkāpšana	0	0	95 419	4 518	190 017
Kopā:	1 135 079	4 347 513	1 360 775	903 042	608 471

2021. gadā Dienests, uzraugot meža apsaimniekošanu un izmantošanu un medības reglamentējošo normatīvo aktu ievērošanu, 83 pārkāpumu gadījumos piemēroja brīdinājumus un pieņēma 25 lēmumus par lietvedības izbeigšanu.

1.8. MEDĪBAS REGULĒJOŠO NORMATĪVO AKTU IEVĒROŠANAS KONTROLE UN MEDĪBU RESURSU STĀVOKLIS

Latvijas Republikas Bioloģiskās daudzveidības nacionālajā programmā, ko Ministru kabinets akceptējis 2000. gada 16. maijā, ir uzsvērti šādi **medību saimniecības organizēšanas principi – veicināt ilgtspējīgas medību saimniecības attīstību un novērst neatbilstošas un nelikumīgas medības.**

Lai realizētu šos principus, ir radīta normatīvo aktu bāze, kas nodrošina ekoloģiski pamatotu īpatņu skaitu medijamo dzīvnieku populācijās, optimizē medību iecirkņu lielumu, samērojot to platību ar lielo medijamo dzīvnieku populācijām nepieciešamo teritoriju, kā arī paredz vienotu medijamo dzīvnieku populāciju monitoringu. Dienests uzrauga šo prasību ievērošanu un piedalās to īstenošanā.

MEDĪBU NORMATĪVO AKTU IEVĒROŠANAS KONTROLE

Medību normatīvo aktu ievērošanas kontroles galvenais mērķis ir uzraudzīt medību drošības prasību ievērošanu un novērst neatbilstošas un nelikumīgas medības. Ja netiek novērstas nelikumīgās medības, tās ne tikai var būtiski samazināt īpatņu skaitu kādā populācijā, bet arī neļauj savākt pilnīgu informāciju par nomedīto dzīvnieku skaitu, tādējādi ietekmējot medību resursu novērtējumu un to izmantošanas iespēju

prognozes. 2021. gadā Dienestā aktualizēta informācija par 1982 medību iecirkņiem. Medību procesa uzraudzību Dienestā koordinē un papildus vecāko mežziņu un mežziņu pārbaudēm dabā veic pieci reģionālie vecākie medību inspektori. Gada laikā konstatēti 144 medības reglamentējošo normatīvo aktu pārkāpumi.

MEDĪJAMO DZĪVNIĒKU POPULĀCIJU STĀVOKĻA NOVĒRTĒŠANA

Medijamo dzīvnieku populāciju stāvokļa novērtēšana ir medību resursu pārvaldīšanas procesa sastāvdaļa, kas ir valsts uzdevums. Medību resursu pārvaldīšana nepieciešama ne tikai, lai nodrošinātu pieprasījumu pēc medībām, bet arī lai līdzsvarotu savvaļas sugu aizsardzības, medību resursu izmantošanas un citu zemes lietošanas veidu, īpaši mežsaimniecības un lauksaimniecības, intereses. Dienests lielu vērību veltī šī uzdevuma izpildei saskaņā ar Eiropas Savienības un citām starptautisko tiesību normām.

Dienests ik gadus veic medijamo dzīvnieku populāciju stāvokļa novērtēšanu un nosaka limitēto medijamo sugu dzīvnieku pieļaujamo nomedīšanas apjomu saskaņā ar zemkopības ministra apstiprinātu metodiku. Medijamo dzīvnieku populāciju stāvokļa novērtēšanā ietilpst arī dzīvnieku skaita noteikšana, kas faktiski ir dzīvnieku skaita vērtējums gada griezumā

pēc stāvokļa uz 1. aprīli (medījamiem putniem pēc stāvokļa uz 15. maiju). Dzīvnieku skaits tiek noteikts 17 medijamo zīdītāju sugām un trīs medijamo putnu sugām (medņiem, rubeņiem un mežīrbēm) – kopā 20 dzīvnieku sugām. Lai medijamo dzīvnieku populāciju stāvokļa novērtēšanas rezultātus neietekmētu Dienesta struktūrvienību teritoriju un medību tiesību lietotāju mainība medību platībās, Dienests ir izdalījis 445 teritoriālās uzskaites vienības ar platību, kas nav mazāka par 5000 ha. Tajās medijamo dzīvnieku populāciju stāvoklis tiek vērtēts relatīvi nemainīgās platībās un pēc vienotiem principiem, saglabājot iespēju sekot populāciju izmaiņām gan reģionālā mērogā, gan valstī kopumā. 2021. gadā konstatēts, ka limitēto medijamo dzīvnieku populāciju stāvoklis kopumā ir stabils ar tendenci pieaugt, izņemot alņu populāciju, kurai tendence ir samazināties.

NOMEDĪŠANAS APJOMU ADMINISTRĒŠANA

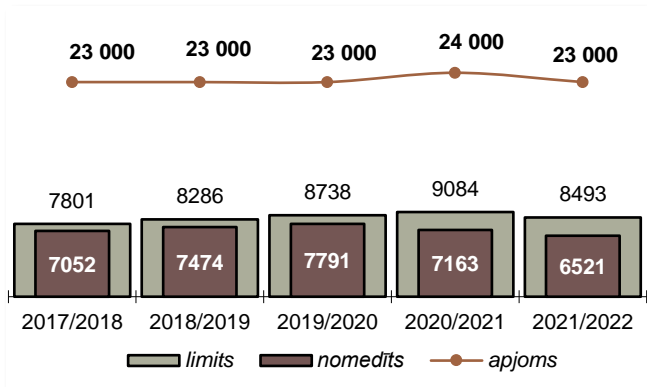
2021. gada aprīļa un maija mēnešos Dienests ir organizējis sanāksmes 10 teritoriālajās struktūrvienībās medijamo dzīvnieku populāciju stāvokļa novērtēšanas un limitēto medijamo sugu dzīvnieku pieļaujamā nomedīšanas apjoma apspriešanai, kurās bez Dienesta speciālistiem piedalījās arī medību tiesību lietotāji un medību tiesību īpašnieki. Sanāksmju galvenais uzdevums ir izlemt, kādā virzienā veikt medijamo dzīvnieku populāciju regulēšanu vietējā mērogā – uzlabot, saglabāt vai ierobežot konkrēto populāciju.

2021. gadā Dienests noteicis lielāko pieļaujamo medijamo dzīvnieku nomedīšanas apjomu un izsniedzis medību atļaujas 1271 medību iecirknim.

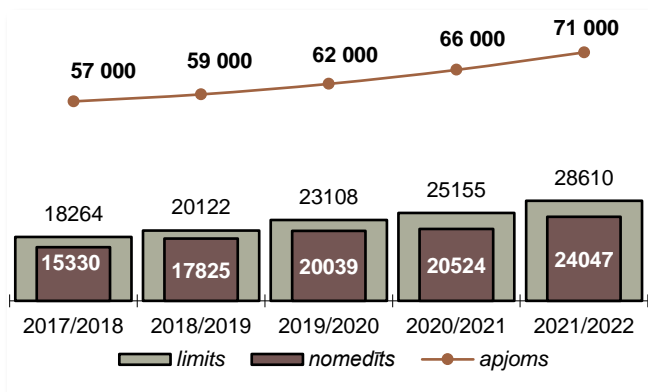
Limitēto medijamo dzīvnieku pieļaujamais nomedīšanas apjoms 2021./2022. gada medību sezonā pārsniedza 129 000 dzīvnieku.

Pēdējos 10-15 gados vairāku sugu medījamo dzīvnieku skaits un nomedīšanas apjomi ir ievērojami palielinājušies. Lai nodrošinātu medību resursu ilgtspējīgu apsaimniekošanu, 2021./2022. gada medību sezonā galvenokārt tika pieņemti lēmumi par aļņu, staltbriežu un stirnu skaita ierobežošanu. Arī aizvadītajā medību sezonā tika noteikta meža cūku

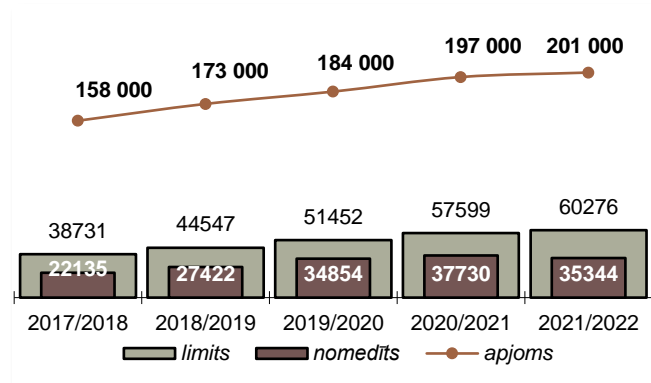
skaita samazināšana Āfrikas cūku mēra izplatības ierobežošanas dēļ.



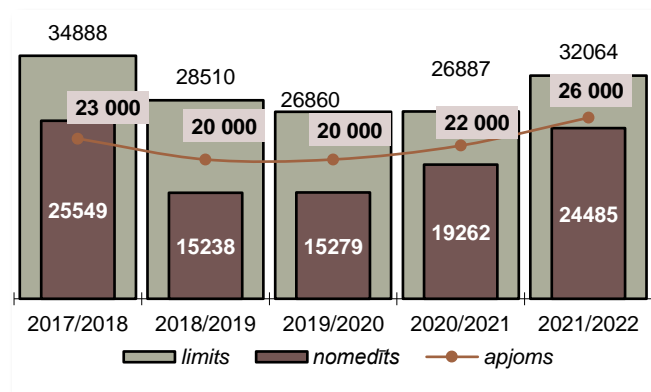
1.17.att. Aļņu populācijas apjoms, limits un nomedītais apjoms medību sezonās, skaits



1.18.att. Staltbriežu populācijas apjoms, limits un nomedītais apjoms medību sezonās, skaits



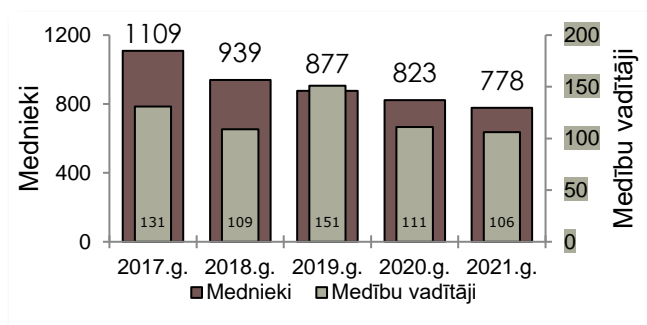
1.19.att. Stirnu populācijas apjoms, limits un nomedītais apjoms medību sezonās, skaits



1.20.att. Meža cūku populācijas apjoms, limits un nomedītais apjoms medību sezonās, skaits

MEDNIEKU EKSMINĀCIJA UN MEDNIEKU APLIECĪBU IZSNEGŠANA

Mednieku eksaminācija nepieciešama, lai nodrošinātu, ka persona, kura saņem mednieka apliecību, vismaz pamatzināšanu līmenī pārzinātu būtiskākos medību saimniecības jautājumus. Pamatojoties uz Medību likumu, mednieka apliecību izsniedz virsmežniecībās pēc tam, kad nokārtots eksāmens mednieku eksaminācijas komisijā.

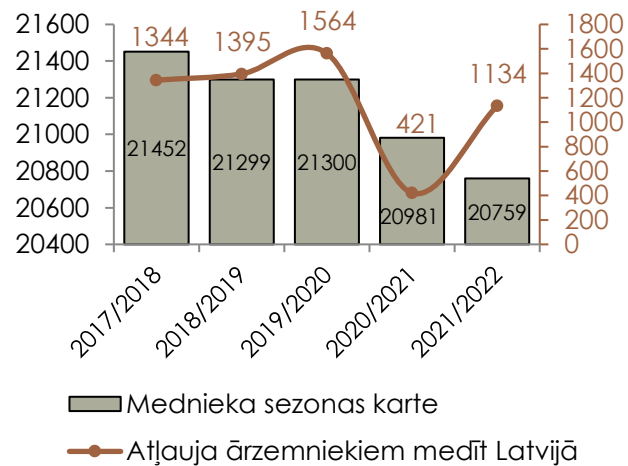


1.21.att. Valsts meža dienestā eksaminēto mednieku un medību vadītāju kandidātu skaits

Šobrīd Latvijā ir derīgas 30 767 Dienesta izsniegtas jaunā parauga mednieku apliecības, un ziņas par šīm personām tiek uzglabātas Dienesta elektroniskajā datu bāzē. 2021. gadā tika eksaminēti 884 mednieku un medību vadītāju kandidāti.

Izsniegtas, atjaunotas un apmainītas mednieku apliecības 791 medniekam un 116 medību vadītājiem.

2021. gadā Dienests ir izsniedzis 20 759 mednieku sezonas kartes 2021./2022. gada medību sezonai. Izsniegtas 1134 atļaujas ārzemniekiem medīt Latvijas teritorijā.



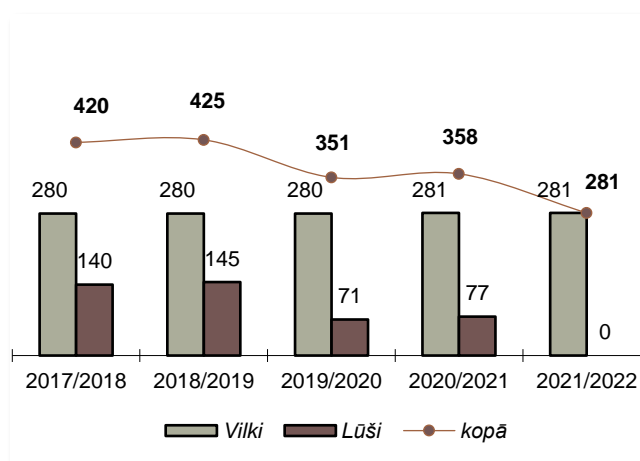
1.22 .att. Valsts meža dienestā izsniegtās mednieka sezonas kartes un atļaujas ārzemniekiem medīt Latvijā, skaits pa medību sezonām

EIROPAS SAVIENĪBAS INTEREŠU SFĒRĀ IETILPSTOŠO DZĪVNIEKU SUGU MONITORINGS

Vairākas Latvijā medījamo dzīvnieku sugas, kuru medīšanas intensitāte un vietējie vides apstākļi pilnībā nodrošina populāciju atjaunošanos vai pat pieaugumu, Eiropas valstu vai globālā mērogā ir apdraudētas un tādēļ iekļautas aizsargājamo sugu sarakstos. Šo sugu aizsardzību nosaka Latvijā ratificētas starptautiskās konvencijas un Eiropas Savienības valstu likumdošana. Taču minētie starptautiskie dokumenti pieļauj ar vietējiem apstākļiem saistītas atkāpes no vispārējām prasībām, ja vien vietējo specifiku pamato ar konkrētiem, regulāri ievāktiem datiem.

Dienests iesaistās Vides un reģionālās attīstības ministrijas apstiprināto sugu aizsardzības plānu īstenošanā un projekta "Lielo plēsēju populāciju stāvokļa izmaiņas medību ietekmē" pasākumos. Monitoringa mērķis ir sistemātiski iegūt datus par starptautiski apdraudētu, bet lokāli plaši izplatītu sugu populāciju stāvokli saistībā ar pieļaujamām izmantošanas normām un paņēmieniem, proti, noteikt, vai populācijas sekmīgi atjaunojas pie esošās medību slodzes.

Dienests nosaka lielāko pieļaujamo vilku un lūšu nomedīšanas apjomu. 2021./2022. gada medību sezonā valstī nomedīts 281 vilks un 0 lūši.



1.23.att. Latvijā nomedīto vilku un lūšu skaits

1.9. KLIENTU APKALPOŠANA

Dienesta struktūrvienības nodrošina klientu – meža īpašnieku vai tiesisko valdītāju, mednieku un citu interesentu apkalpošanu. Klientu pieņemšana tiek organizēta 29 mežniecībās. Dienesta klientiem ir būtiski zināt, ka mežniecībā ar iesniegumu var vērsties jebkura juridiska vai fiziska persona, jebkurš meža īpašnieks neatkarīgi no savas juridiskās adreses vai meža īpašuma atrašanās vietas, un, iesniegumā norādot atbildes saņemšanas veidu (klātienē vai elektroniska dokumenta veidā), attiecīgi tiks sniegta atbilde.

Dienests mežniecībās:

- sniedz privātpersonām informāciju par Dienesta struktūrvienībām, pakalpojumu veidiem, saņemšanas kārtību un nepieciešamajiem dokumentiem;
- pieņem privātpersonu iesniegumus un izsniedz atbildes;
- sniedz normatīvajos aktos noteiktos Dienesta pakalpojumus.

Dienests sniedz 44 dažādus valsts pārvaldes pakalpojumus, kas izriet no normatīvajos aktos noteiktajiem uzdevumiem un funkcijām. Ar Dienesta sniegtajiem publiskajiem pakalpojumiem, to pieprasīšanas un saņemšanas veidiem, ar pakalpojumiem saistītajiem maksājumiem un pakalpojumu aprakstiem iespējams iepazīties iestādes tīmekļvietnē www.vmd.gov.lv un vienotajā valsts un pašvaldību pakalpojumu portālā www.latvija.lv.

Dienests pakalpojumu sniegšanu meža īpašniekiem un tiesiskajiem valdītājiem, medniekiem un pārējiem klientiem nodrošina centrālajā administrācijā, virsmežniecībās un mežniecībās. Lai nodrošinātu plašāku pakalpojumu pieejamību un ērtāku saņemšanu, kā arī mūsdienīgu un uz klientu orientētu apkalpošanu, Dienests aizvien vairāk attīsta pakalpojumu saņemšanu elektroniskajā vidē.



1. 24. att. Mežniecību atrašanās vietas.

1.10. MEŽA VALSTS REĢISTRS

Dienests uztur vienu no valstī nozīmīgākajām meža resursu datu bāzēm – Meža valsts reģistru. Tā ir valsts informācijas sistēma par mežu un tajā notikušo saimniecisko darbību. Meža valsts reģistrs tiek aktualizēts, fiksējot informāciju par veiktajām meža inventarizācijām un faktiski veikto saimniecisko darbību. Reģistra dati kalpo par atbalstu meža apsaimniekošanas normatīvo aktu ievērošanas uzraudzībai, mežaudžu vērtības un meža zemes kadastrālās vērtības noteikšanai un valsts un ES atbalsta programmu administrēšanai.

2021.gadā Dienests ieviesis produkcijā divus projektus:

1) projekta “Zemkopības ministrijas un tās padotībā esošo iestāžu informācijas un komunikāciju tehnoloģiju attīstība” apakšprojekta “Valsts meža dienesta informācijas sistēmas papildinājumu izstrāde un

integrācija ar zemkopības nozares koplietošanas risinājumiem” ietvaros izveidots mednieku reģistrs, izveidota mednieku eksāmenu elektroniska kārtošana un izveidots e-pakalpojums mednieka sezonas kartes saņemšanai;

2) projekta “Informācijas ievākšanas rīka izstrāde medījamo dzīvnieku populāciju apsaimniekošanai” ietvaros ir izstrādāta saskarne ar Meža valsts reģistru datu saņemšanai no mobilās lietotnes “Mednis” par medījamo dzīvnieku, to klātbūtnes pierādījumu, nomedīšanas fakta un postījumu reģistrēšanai.

Lai gan abu projektu izstrāde tika uzsākta jau iepriekš, klientiem šie pakalpojumi tomēr kļuva pieejami tikai 2021. gada oktobrī, kad tika pieņemtas ar medībām saistīto Ministru kabineta noteikumu izmaiņas, lai abos projektos iekļautie digitalizācijas pasākumi iegūtu arī atbilstošu normatīvo aktu regulējumu.

Pārskata gada vidus iezīmējās ar apjomīgu datu kārtošanu, kas bija saistīta ar Administratīvi teritoriālo reformu valstī.

Meža ugunsgrēku aktu datorizētā reģistrācija papildināta ar sadaļu par ugunsgrēka likvidēšanā patērētajiem resursiem, kas turpmāk ļauj centralizēti apkopot informāciju par ugunsgrēku likvidēšanā un uzraudzībā patērētajiem tehniskajiem un cilvēkresursiem.

1.11. KVALITĀTES VADĪBA, IEKŠĒJAIS AUDITS UN KONTROLE

KVALITĀTES VADĪBAS SISTĒMA

Dienests savā darbībā ievēro valsts pārvaldes pamatprincipus. Tie ietver atklātību pret privātpersonām un sabiedrību kopumā, kā arī to iesaistīšanu lēmumu pieņemšanā. 2021. gadā Dienests strādājis, lai vienkāršotu un uzlabotu esošās procedūras, kā arī padarītu tās pēc iespējas ērtākas un saprotamākas, izmantojot mūsdienu informācijas un komunikācijas tehnoloģiju iespējas. Procedūru aktualizēšana un ieviešana veicina vienotu izpratni Dienesta pamatdarbības jautājumos un uzlabo sniegto pakalpojumu kvalitāti.

Pamatojoties uz Trauksmes celšanas likuma regulējumu, Dienests uztur un pilnveido iekšējās trauksmes celšanas sistēmu. 2021. gadā Dienests nav saņēmis nevienu trauksmes cēlēja ziņojumu.

KONTROLE

2021. gadā Dienests turpināja darbu pie iekšējās kontroles sistēmas pilnveidošanas. Saskaņā ar Dienesta kontroles procedūru tiek veikts iekšējās kontroles novērtējums vadības, atbalsta un pamatdarbības jomās. Virsmežniecībām ir noteikti iekšējās kontroles pārbaūžu apjomi un kārtība informācijas sniegšanai Dienestam par veikto pārbaūžu rezultātiem.

2021. gadā virsmežniecības veica iekšējās pārbaudes 234 no 348 mežziņu apgaitām, tajās piedalījās 96 virsmežniecību administrācijas darbinieki un vecākie mežziņi un mežziņi. 2021. gadā virsmežniecībām uzdotais uzdevums veikt pārbaudes 65 % apgaitu, pārbaudot katrā vismaz 7 objektus 3 īpašumos, ir izpildīts visās desmit virsmežniecībās. Pēc šādiem kritērijiem pārbaudes veiktas 67 % no visām mežziņu apgaitām.

2021. gadā Dienesta centrālā administrācija veica kontroli sekojošās pamatdarbības un vadības un atbalsta jomās: meža inventarizācija; ciršanas apliecinājumu izsniegšanas kontrole; dabas un vides aizsardzība; meža ugunsapsardzība; autotransporta izmantošana.

Iekšējās kontroles sistēmas pilnveidošanas procesā uzlaboti informācijas tehnoloģiju risinājumi risku izvērtēšanai, risku objektu atlasei un pārbaūžu plānošanai.

KOKMATERIĀLU REGULA

2013. gada 3. martā visās ES dalībvalstīs stājās spēkā Eiropas Parlamenta un Padomes 2010. gada 20. oktobra regula Nr. 995/2010, ar ko nosaka pienākumus tirgus dalībniekiem, kuri laiž tirgū kokmateriālus un koka izstrādājumus, jeb ES Kokmateriālu regula (turpmāk – Regula). Regulas mērķis ir mazināt nelikumīgi iegūtu kokmateriālu nonākšanu Eiropas Savienības tirgū, tādējādi cīnoties ar nelegālu mežu izciršanu visā pasaulē. Dienests ir kompetentā iestāde, kas atbildīga par Regulas piemērošanu un kontroles veikšanu Latvijā.

2021. gada gaitā Dienests veica izlases veida pārbaudes tirgus dalībnieku vidū, kuri importē kokmateriālus vai koka izstrādājumus. Atbildīgās amatpersonas pārbaudīja tirgus dalībnieku likumības pārbaūžu sistēmas un to, vai likumības pārbaudes tiek atbilstoši piemērotas produktiem, kas tiek laisti tirgū. Dienests nodrošināja informatīvu atbalstu tirgus dalībniekiem. 2021. gadā Dienests darbojās Eiropas Komisijas ar Regulu saistītajā Ekspertu grupā un sadarbojās ar citu ES dalībvalstu kompetentajām iestādēm, Latvijas un ārvalstu nevalstiskajām organizācijām un valsts iestādēm, tādējādi veicinot gan vienlīdzīgāku, gan efektīvāku Regulas piemērošanu ES. Regula attiecas arī uz ES iegūtajiem kokmateriāliem, un papildus citos normatīvajos aktos noteiktajām meža uzraudzības funkcijām atbilstoši Regulas prasībām Dienests var pārbaudīt tirgus dalībniekus, kuri laiž tirgū Latvijā iegūtus kokmateriālus. Dienests uzskata, ka šiem tirgus dalībniekiem papildus darbības likumības pārbaūžu nodrošināšanā nav jāveic, jo Latvijā to nodrošina koku ciršanu, dabas aizsardzību, kokmateriālu apriti un ar nodokļiem apliekamo darbību regulējošo normatīvo aktu prasības. Bez tirgus dalībniekiem Dienests var pārbaudīt arī tirgotājus, kuri pērk un pārdod ES tirgū jau laistos kokmateriālus un koka izstrādājumus, kā arī pārraudzības organizācijas, kuru atbalstu likumības pārbaūžu sistēmu uzturēšanā kā pakalpojumu var izvēlēties tirgus dalībnieki.

2. FINANŠU RESURSI UN DARBĪBAS REZULTĀTI

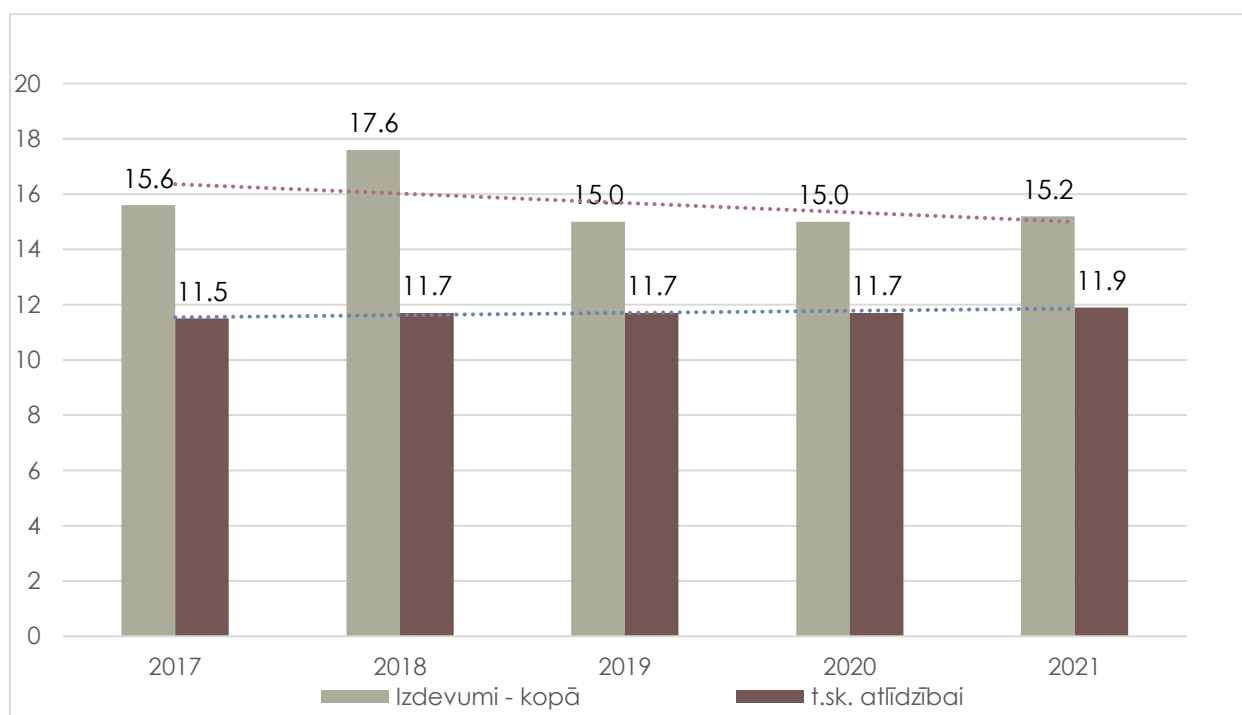
2021. gadā Dienesta darbības nodrošināšanai tika izlietoti finanšu līdzekļi no sekojošām valsts budžeta programmām un apakšprogrammām:

1. Valsts budžeta programmas 24.00.00 „Meža resursu ilgtspējības saglabāšana” apakšprogrammas 24.01.00 „Meža resursu valsts uzraudzība” ar kopējo finansējumu izdevumiem 15.1 milj. eiro, t.sk. dotācija no vispārējiem ieņēmumiem - 14 960 024 eiro.

2.1.tabula

Budžeta programmas 24.00.00 „Meža resursu ilgtspējības saglabāšana”, apakšprogrammas 24.01.00 „Meža resursu valsts uzraudzība” finansējuma izlietojums, eiro

N. p.k.	Rādītājs	2020. gadā (faktiskā izpilde)	2021. gadā	
			Likumā /plānā apstiprināts ar izmaiņām	faktiskā izpilde (naudas plūsma)
1.	Finanšu resursi izdevumu segšanai (kopā):	15 047 161	15 179 236	15 125 907
1.1.	Dotācija no vispārējiem ieņēmumiem	14 797 446	14 960 024	14 960 024
1.2.	Transferti	-	-	-
1.3.	Ieņēmumi no budžeta iestāžu sniegtajiem maksas pakalpojumiem un citi pašu ieņēmumi	249 715	219 212	165 883
2.	Izdevumi (kopā):	15 016 658	15 210 026	15 156 318
2.1.	Uzturēšanas izdevumi	14 435 583	14 534 090	14 490 811
2.2.	Izdevumi kapitālieguldījumiem	581 075	675 936	665 507



2.1.att. Dienesta pamatbudžeta izdevumu izmaiņas 2017. - 2021. gadā, milj. eiro

Finansējums pārskata periodā izmantots atbilstoši plānotajam sekmīgai funkciju īstenošanai nepieciešamo preču un pakalpojumu iegādēm, kā arī kapitālieguldījumiem. Piešķirtais finansējums kapitālieguldījumiem galvenokārt izmantots meža ugunsapsardzības funkcijas nodrošinājumam. Dienests pārskata periodā ir iegādājis vienu autocisternu meža ugunsgrēku dzēšanai, kā arī piecus kvadraciklus un piekabes kvadraciklu transportēšanai. 2022. gadā ir veikts būtisks ieguldījums ģeogrāfiskās informācijas sistēmas “Meža valsts reģistrs” tālākai attīstībai, nodrošinot Meža valsts reģistra uzturēšanu, pārejot uz bezmaksas “OpenSource” datu bāzes vadības sistēmu.

2. ES politiku instrumentu un pārējās ārvalstu finanšu palīdzības līdzfinansēto un finansēto projektu un pasākumu īstenošana – programma 65.00.00 “Eiropas Lauksaimniecības fonda lauku attīstībai (ELFLA) projektu un pasākumu īstenošana, apakšprogramma 65.09.00 „ Citu institūciju izdevumi Eiropas Lauksaimniecības fonda lauku attīstībai (ELFLA) projektu un pasākumu īstenošanai (2014-2020)”

2.3. tabula

Budžeta programmas 65.00.00 „Eiropas Lauksaimniecības fonda lauku attīstībai (ELFLA) projektu un pasākumu īstenošana”, apakšprogrammas 65.09.00 “Citu institūciju izdevumi Eiropas Lauksaimniecības fonda lauku attīstībai (ELFLA) projektu un pasākumu īstenošanai (2014-2020)” finansējuma izlietojums, eiro

N. p.k.	Rādītājs	2020. gadā (faktiskā izpilde)	2021. gadā	
			apstiprināts likumā	faktiskā izpilde (naudas plūsma)
1.	Finanšu resursi izdevumu segšanai (kopā):	148 644	1 038 387	1 038 387
	Dotācija no vispārējiem ieņēmumiem	148 644	1 038 387	1 038 387
2.	Izdevumi (kopā):	148 644	1 038 387	1 038 387
2.1.	Uzturēšanas izdevumi	-	-	-
2.2.	Izdevumi kapitālieguldījumiem	148 644	1 038 387	1 038 387

BUDŽETA PROGRAMMU UN APAKŠPROGRAMMU IETVAROS FINANSĒTĀS GALVENĀS AKTIVITĀTES UN DARBĪBAS REZULTĀTI

Pārskata periodā Dienests no šīs programmas finansējuma realizēja projektu “Meža ugunsdrošības sakaru aprīkojuma un novērošanas iekārtu tīkla izveidošana un pilnveidošana” - par 1,038 milj. eiro pabeigta attālinātās meža ugunsgrēku atklāšanas un novērošanas sistēmas izveide uz esošajiem 12 meža uguns novērošanas torņiem. Kopējās projekta izmaksas - 1,153 milj. eiro.

2.4. tabula

Apstiprinātie darbības rezultāti un to rezultatīvie rādītāji 2021. gadam*

Darbības rezultāts	Rezultatīvais rādītājs	Apstiprinātā rezultatīvā rādītāja skaitliskā vērtība 2021. gadā*	Faktiskā rezultatīvā rādītāja skaitliskā vērtība 2021. gadā
1. Meža ugunsapsardzība	1.1. Nodzēsto meža ugunsgrēku platība, ha gada laikā	582	505.2
	1.2. Nodzēsto ugunsgrēku skaits, gab. gada laikā	706	466

<i>Darbības rezultāts</i>	<i>Rezultatīvais rādītājs</i>	<i>Apstiprinātā rezultatīvā rādītāja skaitliskā vērtība 2021. gadā*</i>	<i>Faktiskā rezultatīvā rādītāja skaitliskā vērtība 2021. gadā</i>
2. Meža valsts reģistra uzturēšana un meža apsaimniekošanas uzraudzība	2.1. Inventarizētā un Valsts meža dienesta ģeogrāfiskās informācijas sistēmā (MVR) uzturētā meža zemes platība, tūkst. ha	3400	3492
	2.2. Apskoto objektu skaits, tūkst. gab. gada laikā	112	112

*Saskaņā ar ZM 03.02.2021. rīkojumu Nr.26 "Par Zemkopības ministrijas, tās padotības iestāžu un pasākumu plānotajiem darbības rezultātiem 2021. gadam".

SNIEGTIE MAKSAS PAKALPOJUMI UN CITI IEŅĒMUMI

Dienests sniedz maksas pakalpojumus saskaņā ar Ministru kabineta 2016. gada 21. jūnija noteikumiem Nr.393 „Valsts meža dienesta maksas pakalpojumu cenrādis”.

2.5. tabula
Ieņēmumi no maksas pakalpojumiem un citi pašu ieņēmumi 2020. gadā, eiro

<i>Maksas pakalpojumi un citi pašu ieņēmumi</i>	<i>Faktiskie ieņēmumi</i>
Ieņēmumi par dokumentu izsniegšanu un kancelejas pakalpojumiem	3 889
Ieņēmumi par nomu un īri	34 339
Ieņēmumi par pārbaudēm, kuras saskaņā ar normatīvajiem aktiem veic Dienests - inventarizācijas datu pārbaudes, meža un meža zemes novērtēšana, maksa par piekļuves tiesībām Meža valsts reģistram u.c.	126 103
Pārējie iepriekš neklasificētie pašu ieņēmumi	1 552
Kopā:	165 883

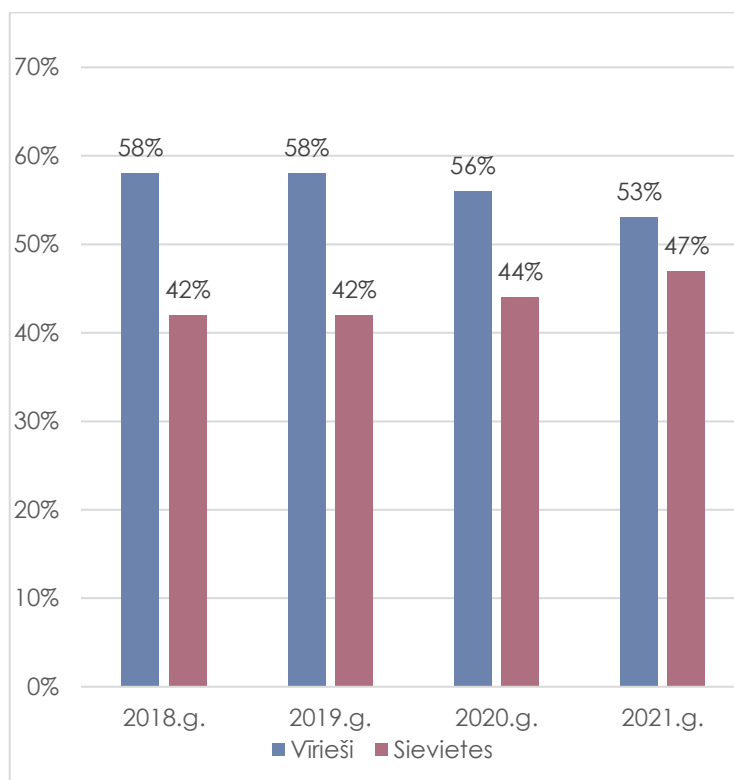
3. PERSONĀLS

Uz 2021. gada 31. decembri Dienestā apstiprinātas **642,5** amatu vietas. No tām:

- **518,5** valsts civildienesta ierēdņu amata vietas;
- **82** darbinieku amata vietas;
- **42** apkalpojošā personāla amata vietas.

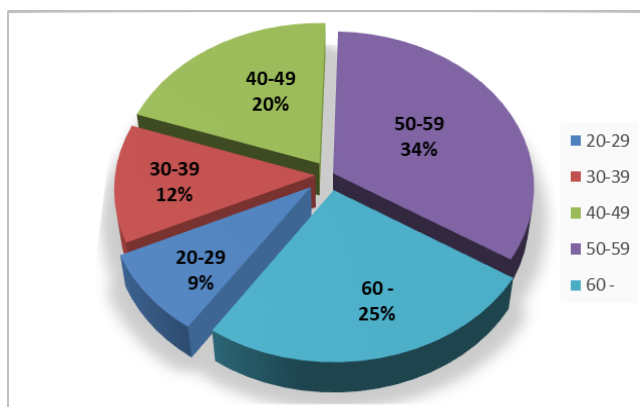
Faktiskais Dienestā nodarbināto skaits uz **2021. gada 31. decembri – 612**.

Lai nodrošinātu Dienestam noteikto funkciju izpildi meža ugunsdrošības uzraudzībā un ugunsgrēku ierobežošanā, 2021. gada ugunsnedrošajā laika periodā nodarbināti 308 ārštata darbinieki (meža ugunsdzēsības staciju vadītāji, specializēto automobiļu vadītāji, meža ugunsdzēsēji, ugunsnovērošanas torņu dežuranti un operatīvie dežuranti).



3.1.att. Dienestā nodarbināto sadalījums pa dzimuma grupām

91 % no Dienestā nodarbinātajiem ir augstākā izglītība (1. vai 2. līmeņa augstākā profesionālā izglītība, bakalaura, maģistra vai doktora grāds), **9 %** – vidējā speciālā, vidējā vai pamata izglītība. No **612** nodarbinātajiem kopā **325** ir vīrieši, **287** sievietes.



3.2.att. Dienestā nodarbināto sadalījums pa vecuma grupām

3.1. tabula
Dienesta personāla mainības rādītāji 2021. gadā

<i>Rādītājs</i>	<i>Skaitis</i>
Personu skaits, ar kurām izbeigtas valsts civildienesta/darba tiesiskās attiecības	34
Personu skaits, ar kurām nodibinātas valsts civildienesta/darba tiesiskās attiecības	59
Personāla rotācijas koeficients (<i>pieņemto skaits + atbrīvoto skaits</i>)/ <i>vidējais strādājošo skaits</i>)	0,1500
Personāla atjaunošanās koeficients (<i>pieņemto skaits</i> /vidējais strādājošo skaits)	0,0548
Vidējais strādājošo skaits	620

PERSONĀLA APMĀCĪBA

Ar mērķi sistemātiski pilnveidot zināšanas, kompetenci un prasmes, kas nepieciešamas amata pienākumu efektīvai un kvalitatīvai izpildei, centrālās administrācijas speciālisti 2021. gadā organizējuši seminārus teritoriālo struktūrvienību speciālistiem par profesionālajiem jautājumiem, mācības “Meža platību izmaiņu administrēšana”, nodarbinātie piedalījās mācību seminārā “Par komandas sadarbību/iekšējiem resursiem”.

Valsts administrācijas skolas organizētajās mācībās nodarbinātie attīstījuši prasmes un iemaņas klientu apkalpošanā, papildinājuši zināšanas par labiem klientu apkalpošanas pamatiem un izpratni par klientorientētu valsts pārvaldi.

Sadarbībā ar SIA “Latvijas Lauku konsultāciju un izglītības centrs” organizētas mācības “Pierādījumi meža apsaimniekošanas un izmantošanas administratīvajos procesos” un “Pierādījumu nodrošināšana ar medībām saistītajos pārkāpumu procesos”.

4. KOMUNIKĀCIJA AR SABIEDRĪBU

2021. gadā Dienests turpināja informēt un izglītēt sabiedrību par meža apsaimniekošanu un izmantošanu un medības reglamentējošajiem normatīvajiem aktiem un to piemērošanu, kā arī meža ugunsdzēsību, dažāda formāta informatīvu materiālu sagatavošanai veltot lielāku uzmanību nekā līdz šim.

Oficiālā un aktuālā informācija primāri tika atspoguļota dienesta tīmekļvietnē www.vmd.gov.lv. 2021. gadā tika uzsākts darbs, lai tīmekļvietni www.vmd.gov.lv varētu pievienot valsts un pašvaldību iestāžu tīmekļvietņu vienotajai platformai, tādējādi informācijas saņemšanu padarot ērtāku sabiedrībai.

Dienests uzsāka ciešāku sadarbību gan ar reģionālajiem, gan nacionālajiem medijiem, kas vainagojās ar plašu publikāciju un sižetu klāstu par Dienesta aktualitātēm. Sadarbība ar medijiem tika organizēta, sūtot preses relīzes un sagatavojot atbildes uz žurnālistu jautājumiem, kā arī iniciējot sižetu un publikāciju tēmas. Intervijas ar Dienesta ekspertiem atskaņotas radio un televīzijā un publicētas tiešsaistes un drukātajos medijos. Tāpat šajos medijos par Dienesta kompetencē esošajiem jautājumiem pārraidīti sižeti un publicēti raksti, t.sk. skaidrojumi. 2021. gadā mediji vislielāko interesi izrādījuši par tematiem, kas saistīti ar medībām un meža ugunsapsardzību.

Lai nodotu sabiedrībai īpaši būtisku informācijas, Dienests sadarbojās arī ar Latvijas pašvaldībām, kuras informāciju publicēja savās tīmekļvietnēs, sociālo mediju kontos un drukātajos izdevumos.



2647 sekotāji



310 sekotāji

2021. gadā Dienests komunikācijā ar sabiedrību sāka aktīvāk izmantot sociālos medijus Facebook un Twitter. 2021. gada 31. decembrī kontam facebook.com/valstsmezadienests bija 2647 sekotāji, savukārt twitter.com/mezadienests – 310 sekotāji. 2021. gadā kontā youtube.com/c/VMDvideo tika uzsākta Dienesta aktualitātes atspoguļojošu video un pakalpojumu saņemšanas instrukciju publicēšana.

2021. gadā Dienests īstenoja divas informatīvās kampaņas. Jūlijā, reaģējot uz sauso un karsto laikapstākļu radīto augsto ugunsbīstamību mežā, Dienests aicināja iedzīvotājus bez nepieciešamības neapmeklēt mežu, kā arī ievērot visas ugunsdrošības prasības, atrodoties mežā, tādējādi mazinot meža ugunsgrēku izcelšanās riskus. Audio un video rullīši tika pārraidīti Latvijas Radio, Latvijas Televīzijā, TV3 un reģionālajās radio stacijās “Divu krastu radio” un “EF-EI”. Savukārt gada nogalē tika īstenota kampaņa meža īpašnieku informēšanai par ieguvumiem no derīgas meža inventarizācijas esamības.

Sabiedrības informēšanu un izglītošanu par dienesta kompetencē esošajiem jautājumiem īstenoja arī klientu apkalpošanas speciālisti (referenti) mežniecībās visā Latvijas teritorijā un eksperti, sniedzot konsultācijas un skaidrojumus privātpersonām par normatīvo aktu prasībām.

5. GALVENĀS PRIORITĀTES UN PLĀNI 2022.GADAM

2022. gadā un turpmākajos gados Dienests kā vispārējo mērķi izvirzījis strādāšanu efektīvāk, optimāli izmantojot finanšu un personāla resursus.

Tāpat kā 2021.gadā par vienu no galvenajiem uzdevumiem Dienests izvirza mērķi – uzlabot klientu apkalpošanu, attīstot e-pakalpojumus un izveidojot klientu apkalpošanas standartu.

Diemests pilnveidos MVR, lai varētu attēlot un iegūt operatīvo informāciju par meža ugunsgrēkiem un iesaistītajiem resursiem.

Noslēdzoties AUANS izpētes fāzes otrajam gadam, apkoposim un izvērtēsīm iegūto informāciju, sagatavosim ziņojumu Zemkopības ministrijai par rezultātiem un sniegsim priekšlikumus par turpmāko rīcību saistībā ar AUANS ieviešanas lietderību Latvijā.