
**VALSTS MEŽA DIENESTA
PUBLISKAIS PĀRSKATS
2002. GADS**



Valsts meža dienests

Saturs	
<i>Ievads</i>	4
<i>1. Valsts meža dienesta struktūra, funkcijas un darbības virzieni</i>	5
Iestādes juridiskais statuss un struktūra	5
Iestādes galvenie uzdevumi un prioritātes	5
Pārskata gadā notikušās būtiskākās izmaiņas.....	6
<i>2. Meža apsaimniekošanas un izmantošanas uzraudzība</i>	7
Meža atjaunošanas, ieaudzēšanas un jaunaudžu kopšanas uzraudzība	7
Meža reproduktīvā materiāla ieguves avotu atestācija (MRMIA) un meža reproduktīvā materiāla (MRM) sertificēšana	9
Pieteikumu pārbaudes un apliecinājumu izsniegšana	9
Ciršanas apjoms	9
Meža zemes transformācija.....	12
<i>3. Meža veselības stāvokļa uzraudzība</i>	13
Meža monitorings	14
<i>4. Dabas aizsardzība</i>	16
Mikroliegumu izveidošana un aizsardzība.....	16
Īpaši aizsargājamo meža iecirkņu izvērtēšana	16
Vispārējie dabas aizsardzības jautājumi.....	16
Dabisko meža biotopu inventarizācija	17
<i>5. Uzraudzība pār meža izmantošanu un apsaimniekošanu reglamentējošo normatīvo aktu ievērošanu</i>	18
<i>6. Meža valsts reģistra uzturēšana</i>	20
<i>7. Meža apsardzība pret uguni</i>	21
<i>8. Medību normatīvo aktu ievērošanas un medību resursu stāvokļa kontrole</i>	22
Medību normatīvo aktu ievērošanas kontrole	22
Medījamo dzīvnieku uzskaitē	22
Nomedīšanas apjomu administrēšana	23
Mednieku eksaminācija un mednieku apliecību izsniegšana.....	23
ES interešu sfērā ietilpstošo dzīvnieku sugu monitorings.....	24
<i>9. Zinātniskās izpētes mežu apsaimniekošana</i>	27
<i>10. Meža īpašnieku informēšana un konsultēšana</i>	28
Meža īpašnieku informēšana ar masu saziņas līdzekļu un informācijas materiālu palīdzību	28
Meža īpašnieku konsultācijas.....	28
Meža īpašnieku informēšana, konsultēšana rīkojot seminārus un pielietojot citas apmācību metodes	28
<i>11. Finansējums un tā izlietojums</i>	30

Ieņēmumu apjoms un ieņēmumu avoti	30
Programmas “Valsts meža dienests” 2002.gada rezultātīvo rādītāju izpildes analīze	32
<i>12. Valsts meža dienesta personāls 2002.gadā</i>	<i>34</i>
Personāla izglītošana un kvalifikācijas paaugstināšana.	34
<i>13. VMD iekšējais audits</i>	<i>35</i>
Iekšējās kontroles sistēmas efektivitāte	35
Plānotie uzlabojumi un pasākumi, kas veikti iekšējā audita ieteikumu īstenošanai.....	35
<i>14. Valsts investīciju projekts</i>	<i>36</i>
<i>15. Attīstības projekti</i>	<i>39</i>
<i>17. Prognozes un plāni</i>	<i>40</i>

Ievads

2002. gadu Valsts meža dienesta darbībā var uzskatīt par stabilitātes gadu. Pēc 2000.gada sākumā notikušās reorganizācijas, pēc 2000. un 2001. gados notikušajām izmaiņām galvenajos meža apsaimniekošanu regulējošajos normatīvajos aktos 2002.gads bija salīdzinoši stabils.

Valsts meža dienesta darbības efektivitāti pārbaudīja gan daba, gan cilvēki. Šī gada pavasarī un vasarā, kad iedzīvotāji baudīja sauli un siltumu, Latvijas meži piedzīvoja iepriekšējos 80 gados nebijušu meža ugunsgrēku skaitu. Pašreizējā un efektīvi strādājot izdevās novērst plašus meža ugunsgrēkus un ievērojamus zaudējumus videi un meža īpašniekiem. 2002.gadā izdevās panākt arī cita veida zaudējumu videi - zaudējumu, kurus rada patvaļīga koku ciršana-samazināšanās. Vienu no būtiskākajām lomām šā rezultāta sasniegšanā spēlēja savlaicīgi sniegtas konsultācijas meža īpašniekiem. Pašu meža īpašnieku atzinīgi vērtētas, konsultācijas savu mērķi sasniedz arī jaunā meža veidošanas procesā- 2002. gada pavasarī organizēto semināru rezultātā privātos mežos nozīmīgi pieauga dabiski atjaunoto un kopto mežaudžu platības.

Šī gada laikā VMD informācijas avotu klāstam ir pievienojies jauns - nozares speciālistu un interesentu atzinīgi novērtētā atjaunotā VMD mājas lapa publiskajā datortīklā Internet ar adresi www.vmd.gov.lv. Jaunākā informācija par meža resursu stāvokli un izmantošanu ar tās palīdzību ir kļuvusi pieejama plašam interesentu lokam.

Jūsu rīcībā tiek nodots Valsts meža dienesta publiskais pārskats, kurā apkopota informācija par veikumu 2002.gadā.

Valsts meža dienesta
ģenerāldirektors O.Žvagiņš



O.

1. Valsts meža dienesta struktūra, funkcijas un darbības virzieni

Iestādes juridiskais statuss un struktūra

Valsts meža dienests (VMD) ir LR Zemkopības ministrijas pārraudzībā esoša valsts civiltiestāde un darbojas pamatojoties uz 1999.gada 25.novembrī pieņemto "Valsts meža dienesta likumu", kas nosaka tās statusu, struktūru un tās kompetences ietvaros ietilpstošās funkcijas.

VMD sastāv no centrālā aparāta un 26 teritoriālajām struktūrvienībām – valsts virsmežniecībām, kas pilda VMD funkcijas noteiktā teritorijā- Latvijas administratīvo rajonu līmenī. Atsevišķa struktūrvienība - Meža pētīšanas stacija – ir izveidota zinātniskās izpētes mežu pārvaldīšanai un zinātnisko pētījumu nepārtrauktības nodrošināšanai šajos mežos.

Teritoriālās struktūrvienības sīkāk iedalās mežniecībās (kopā valstī – 197), kuras savukārt, sadalītas apgaitās - vidēji 4 apgaitas mežniecībā.

Iestādes galvenie uzdevumi un prioritātes

VMD atbild par vienotas meža politikas realizāciju visos Latvijas mežos, uzrauga normatīvo aktu ievērošanu un realizē atbalsta programmas ilgtspējīgas mežsaimniecības nodrošināšanai. VMD savas kompetences ietvaros pilda šādas funkcijas, kas noteiktas ar Valsts meža dienesta likumu:

- 1) uzrauga visos Latvijas mežos to normatīvo aktu ievērošanu, kuri regulē meža apsaimniekošanu un izmantošanu;
- 2) novērtē normatīvo aktu darbību attiecībā uz meža apsaimniekošanu un izmantošanu, iesniedz priekšlikumus Zemkopības ministrijai normatīvo aktu darbības efektivitātes palielināšanai;
- 3) piedalās meža apsaimniekošanu un izmantošanu regulējošo normatīvo aktu projektu izstrādāšanā;
- 4) izsniedz normatīvajos aktos noteiktās atļaujas, apliecības, licences, apliecinājumus un citus dokumentus;
- 5) atestē meža reproduktīvā materiāla ieguves avotu un sertificē meža reproduktīvo materiālu;
- 6) veic meža patoloģiskā stāvokļa un meža monitoringu;
- 7) pārbauda meža inventarizācijas datu kvalitāti;
- 8) kārtro Meža valsts reģistru;
- 9) eksaminē medniekus un izsniedz mednieka apliecības;
- 10) organizē meža ugunsdrošības uzraudzību un ugunsgrēku ierobežošanu;
- 11) administrē valsts un starptautiski finansēto atbalsta programmu realizāciju mežsaimniecībā;
- 12) informē sabiedrību par meža un medību resursu stāvokli un to izmantošanu;
- 13) pārvalda zinātniskās izpētes mežus ilglaicīgo zinātnisko pētījumu veikšanai mežsaimniecībā;
- 14) informē un konsultē meža īpašniekus par mežsaimniecības jautājumiem un attiecīgo normatīvo aktu prasībām;
- 15) sniedz maksas pakalpojumus.

Pārskata gadā notikušās būtiskākās izmaiņas

Informācijas sistēmas “Meža valsts reģistrs” 1.kārta (sistēma nodrošina sekojošu funkcionalitāti – meža inventarizācijas datu reģistrēšana un aktualizācija, gada saimnieciskās un cita veida darbības reģistrēšana meža zemēs, aizsargājamo teritoriju un meža reproduktīvā materiāla avotu atzīmju reģistrācija meža zemēs, ciršanas tāmes aprēķināšana valsts mežu platībām, meža zemes novērtējums, statistikas un atskaišu veidošana) investīciju projekta finansējuma ietvaros izstrādāta 2001.gadā un līdz 2002.gadam ieviesta trīs valsts virsmežniecībās. Pēc datu kvalitātes sakārtošanas, 2002.gada II ceturksnī ieviešana turpināta, līdz 2002.gada novembrim nodrošinot pilnīgu pāreju uz Meža valsts reģistru visās valsts virsmežniecībās.

Turpināts darbs Meža valsts reģistrā un Kadastra reģistrā reģistrēto meža platību sinhronizēšanai, panākot stāvokli, ka 2002.gada novembrī pievienojot VMD iesniegtos datus 2003.gada nekustamā īpašuma nodokļa aprēķiniem, pievienoti 89,5% no iesniegto zemes vienību skaita. Salīdzinājumam jāmin, ka līdzīgā veidā 2000.gadā tika pievienoti tikai 78% no iesniegto zemes vienību skaita, bet līdz 2000.gadam datu bāzē “Meža Fonds” kadastra apzīmējumi netika reģistrēti vispār.

Apkopojot 2002.gada ciparošanas rezultātus, jāsecina, ka līdz ar iemaņu palielināšanos, ievērojami pieaugusi Valsts meža dienesta kartogrāfu darba efektivitāte – radīti digitālie dati par 216192,9 ha privāto īpašnieku mežu zemēm. Savukārt ārējā pakalpojuma rezultātā saņemti digitālie dati par 236856,4 ha privāto īpašnieku mežu zemēm. Tādējādi uz 2003.gada sākumu valstī digitālā formā ir radīti dati par 533176,3 ha privāto īpašnieku mežu zemēm.

Neraugoties uz to, ka 2002. gada vasarā sakarā ar sauso un karsto laiku valstī izcēlās 1742 meža ugunsgrēki, vidējā izdegusī platība mežā (uz vienu ugunsgrēku) bija samērā neliela - 0.64 ha, par 0.34 ha mazāka kā 2001.gadā. Vidējā cietusī meža un purvu platība vienā ugunsgrēkā bija 1,27 ha, kas pie lielā ugunsgrēku skaita salīdzinot ar iepriekšējo gadu ir lielāka, bet uzskatāma par apmierinošu.

Patvaļīgas koku ciršanas gadījumu skaits 2002.gadā salīdzinājumā ar 2001.gadu samazinājies par 10,1%, līdz ar to koksnes, kura iegūta, pārkāpjot meža apsaimniekošanu regulējošo normatīvo aktu prasības, īpatsvars 2002.gadā nepārsniedza 1,1%.

2002. gada nogalē pabeigta dabisko meža biotopu (DMB) inventarizācija valsts mežos. VMD darbinieki 2002.g. apsekoja 61500 ha, no kuriem izdalīja 2368 ha DMB un 389 ha potenciālos dabiskos meža biotopus (PDMB). Iegūtie rezultāti tika apkopoti un ievadīti datu bāzē elektroniskā veidā, tā nodrošinot informāciju par visā Latvijā atrastajiem (P)DMB un tajos konstatētajām sugām, no kurām daudzas ir īpaši aizsargājamās sugas. Šī datu bāze ir katrā mežniecībā un nodrošina (P)DMB aizsardzību, izrakstot ciršanas apliecinājumu.

ES Direktīva par savvaļas sugu un biotopu aizsardzību aizliedz tādu Latvijā medjamu sugu kā bebru, vilku un lūšu ieguvu, kā arī nosaka populāciju monitoringa un ieguves normēšanas nepieciešamību meža caunām, seskiem un baltajiem zaķiem. VMD radījis iestrādes vilku un lūšu monitoringam. Līdztekus ikgadējai uzskaitēi un ziņu apkopošanai par nomedītajiem plēsējiem uzsākta nomedīto vilku un lūšu izpēte.

VMD ir sagatavojis informatīvu materiālu “Meža statistika – 2001”. Informatīvais materiāls ir kompaktdisks, kas apkopo 13 pārskatus Excel failu formātā, tādēļ īpaši piemērojams datu analīzei. Šāds kompaktdisks tiek sagatavots jau otro gadu pēc kārtas un kļuvis par neatņemamu sastāvdaļu informācijai, kas raksturo mežu stāvokli valstī.

Kopš 2002.gada nogales sabiedrībai internetā ir pieejama VMD mājas lapa www.vmd.gov.lv, kur pieejama ne tikai informācija par VMD un tā sniegtajiem pakalpojumiem meža īpašniekiem, bet arī iegūstami visi jaunākie dati par meža resursu stāvokli un to izmantošanu.

2. Meža apsaimniekošanas un izmantošanas uzraudzība

Meža atjaunošanas, ieaudzēšanas un jaunaudžu kopšanas uzraudzība

Meža atjaunošanas, ieaudzēšanas un jaunaudžu kopšanas mērķis ir izaudzēt augstražīgas un bioloģiski noturīgas mežaudzes, lai nodrošinātu tautsaimniecību ar nepieciešamajiem koksnes resursiem, vienlaikus saglabājot vides ekoloģisko līdzsvaru un veicot meža rekreācijas un estētisko īpašību paaugstināšanu.

VMD 2002.gadā veica minēto mežsaimniecisko pasākumu apjoma konstatēšanu, kvalitātes pārbaudes un statistikas datu apkopošanu. VMD organizēja seminārus un speciālistu apmācības.

Meža atjaunošana

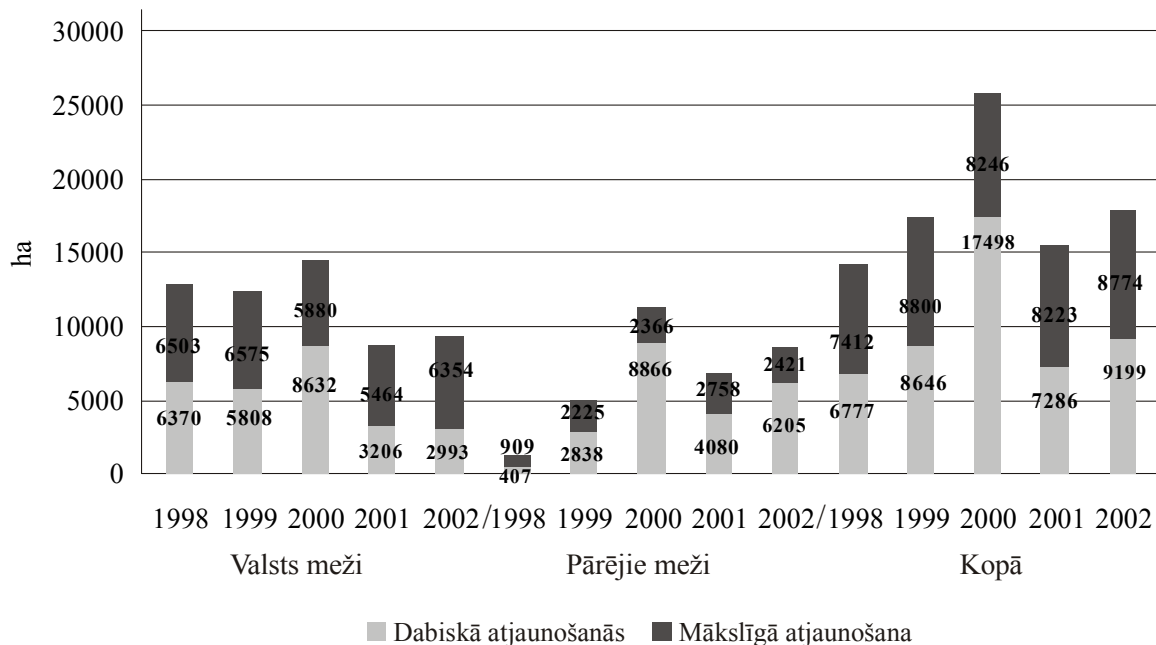
VMD veic Meža likuma 9.panta 2.daļas 1. un 2.punktu prasību ievērošanu, kas saista meža atjaunošanu ar galvenās cirtes aizliegumu. Pagājušajā gadā bija nepieciešams inventarizēt tās atjaunojamās platības, kuras 2002. gadā bija sasniegušas atjaunošanas termiņu, lai konstatētu atjaunoto platību īpatsvaru, no kura atkarīgs galvenās cirtes aizliegums nākošajā gadā.

No apsekotajām platībām par atjaunotām tika atzīti 17 972,9 ha atjaunojamo platību, no kurām valsts mežos – 9 347,0 ha, pārējos mežos – 8 625,9 ha.

Inventarizācijas rezultāti parādīja, ka termiņā netika atjaunotas atjaunojamās platības vairāk kā 16 tūkst. saimniecību, no kurām galvenā cirte 2002. gadā būs aizliegta vairāk nekā 11 tūkst. meža īpašumu, bet VA/S “Latvijas valsts meži” valdījumā esošajos mežos – meža atjaunošana veikta tādā apmērā, ka galvenās cirtes aizliegums nevienā valsts mežniecībā neiestājas. Iesaldētie koksnes apjomi galvenajā cirtē platībās, kurās nepastāv galvenās cirtes ierobežojumi, meža atjaunošanas prasību neizpildes dēļ pārējo īpašnieku mežos sastāda 21,1 milj. m³.

2002.gada 31.decembrī termiņā neapmežotās platības valstī kopumā sastādīja 34 461,6 ha, t.sk. valsts mežos – 4 321,5 ha, pārējos mežos – 30 140,1 ha.

Izvērtējot atjaunošanas rezultātus, konstatēts, ka valstī kopā palielinājušās gan dabiski atjaunotās platības (2.1.att.), kuras sastāda 9 198,5 ha, gan mākslīgi atjaunotās, kas sastāda 8 774,4 ha. Mākslīgi atjaunoto platību apjoms palielinājies, salīdzinot ar 2001.gadu, par 769,6 ha. Pārējos mežos mākslīgi atjaunotās platības samazinājušās par 136 ha, bet valsts mežos tās palielinājušās par 905,6 ha, salīdzinot ar 2001. gadu. Dabiski atjaunotās platības palielinājums valstī kopā ir 2 038,9 ha, t.sk., pārējos mežos – 2 203,4 ha. Valstī kopā mākslīgi atjaunotās platības sastāda 49%, valsts mežos – 68%, pārējos mežos – 28%.



2.1. attēls. Meža atjaunošanas apjomu dinamika (ha)

Rudenī, lai apkopotu informāciju par izaudzētā stādāmā materiāla apjomiem, tika veikta kokaudzētavu inventarizācija. Realizācijai 2003. gadā paredzētais priedes stādāmā materiāla apjoms sastādīja 16,97 milj. gab., egles – 19,9 milj. gab., bērza – 2,32 milj. gab.

Meža ieaudzēšana

Meža politikas mērķis ir veicināt lauksaimnieciski un citādi neizmantojamo zemju apmežošanu. Meža ieaudzēšana dod iespēju īpašniekam efektīvi izmantot lauksaimniecībā neizmantojamās zemes un ierīkot plantāciju mežus.

VMD ir apkopojis informāciju par 2002.gadā veiktajiem meža ieaudzēšanas pasākumiem. Pavisam valstī ieaudzēti 444,2 ha meža, t.sk. plantāciju meži – 112,5 ha. Mākslīgi ieaudzēti 404,9 ha, t.sk. 97,5 ha plantāciju mežu. Vislielākajā platībā mākslīgi ieaudzēts bērzs – 242,3 ha, egle sastāda 125,7 ha, priede – 75,0 ha.

Jaunaudžu kopšana

Jaunaudžu kopšanas mērķis ir veidot vēlamo sugu sastāvu un koku skaitu, kas nodrošinātu nākotnes kokiem pietiekamu augšanas telpu, panākot, ka ievērojami paaugstinās meža ražība, samazinās meža audzēšanas cikla ilgums un uzlabojas iegūstamo kokmateriālu preces vērtība.

Pamatojoties uz VMD likumu un 2001.gada 11. septembra MK noteikumiem Nr. 398 “Meža atjaunošanas noteikumi”, VMD darbinieki veic jaunaudžu kopšanas pārbaudes.

2001. gadā jaunaudžu (audzes vidējais augstums līdz 6 m) kopšana valstī kopā veikta 22 735,9 ha apjomā, t.sk. valsts mežos – 19 743,9 ha, pārējos mežos – 2 992,0 ha.

Meža reproduktīvā materiāla ieguves avotu atestācija (MRMIA) un meža reproduktīvā materiāla (MRM) sertificēšana

Tās mērķis ir saglabāt un uzlabot Latvijas mežu galveno koku sugu ģenētisko daudzveidību, vitalitāti un atjaunošanās spēju, nodrošināt meža atjaunošanu un ieaudzēšanu ar noteiktām kvalitātes prasībām atbilstošu reproduktīvo materiālu.

Aktivitātes MRMIA reģistrācijai, MRM sertifikācijas veikšanai

Regulāri veikta sēklkopības inženieru apmācība un konsultācijas par MRMIA atestāciju un MRM sertifikāciju, MRM ievākšanas, ražošanas un izmantošanas uzraudzību, piedaloties sarežģītu un netipisku problēmu risināšanā.

MRMIA atestāciju ES valstīs reglamentē direktīva 1999/105/EC. Tā kā atestācijas prasības ir pamatotas ar ilglaicīgu zinātnisko pētījumu rezultātiem un atziņām un atsevišķu prasību interpretācijai nepieciešams speciālistu skaidrojums, tad darbinieku apmācībai, informatīvo un mācību materiālu sagatavošanai, tika piesaistīti arī ārštata darbinieki.

Veikta MRM ievākšanas, ražošanas un izmantošanas procesu kontrole ražošanas objektos - čiekurkaltēs, sēklu ieguves plantācijās un mežaudzēs.

2002. gadā izsniegti 174 apliecinājumi MRM iegūšanai. Valstī 2002.gadā pavisam iegūti 581,15 tūkst. gab. meža koku mežeņi, 457,5 hl čiekuri, 1555,4 kg meža koku sēklas.

2002. gadā sertificēta 521 MRM partija ar kopējo vairumu: 38 673,2 tūkst. gab. stādāmā materiāla un 9546,927 kg sēklu.

Pieteikumu pārbaudes un apliecinājumu izsniegšana

Meža īpašniekam vai tiesiskajam valdītājam no VMD ir jāsaņem atļauja (apliecinājums) šādām darbībām: koku ciršanai; meliorācijas sistēmu vai citu būvju celšanai vai rekonstrukcijai, ja tā var ietekmēt mežu; uzņēmumu ceļu būvei; meža reproduktīvā materiāla iegūšanai; minerālmēslu un pesticīdu lietošanai meža zemē. Lai varētu saņemt darbības atļauju, meža apsaimniekotājs vērsas ar rakstisku pieteikumu VMD mežniecībā.

Pirms apliecinājumu izsniegšanas VMD darbiniekiem ir jānoskaidro, vai pieteikumā minētā darbība atbilst normatīvajiem aktiem un stāvoklim dabā. Lielāko saimnieciskās darbības apjomu sastāda koku ciršana. 2002.gadā Valsts meža dienests ir izsniedzis 73 090 ciršanas apliecinājumus (13842- valsts mežos, 59248 - pārējos mežos). 2002.gadā ciršana bija paredzēta 159,6 tūkst. ha platībā. Pieteikumā minētās informācijas pārbaude raksturojas ar lielu laika un resursu ietilpību.

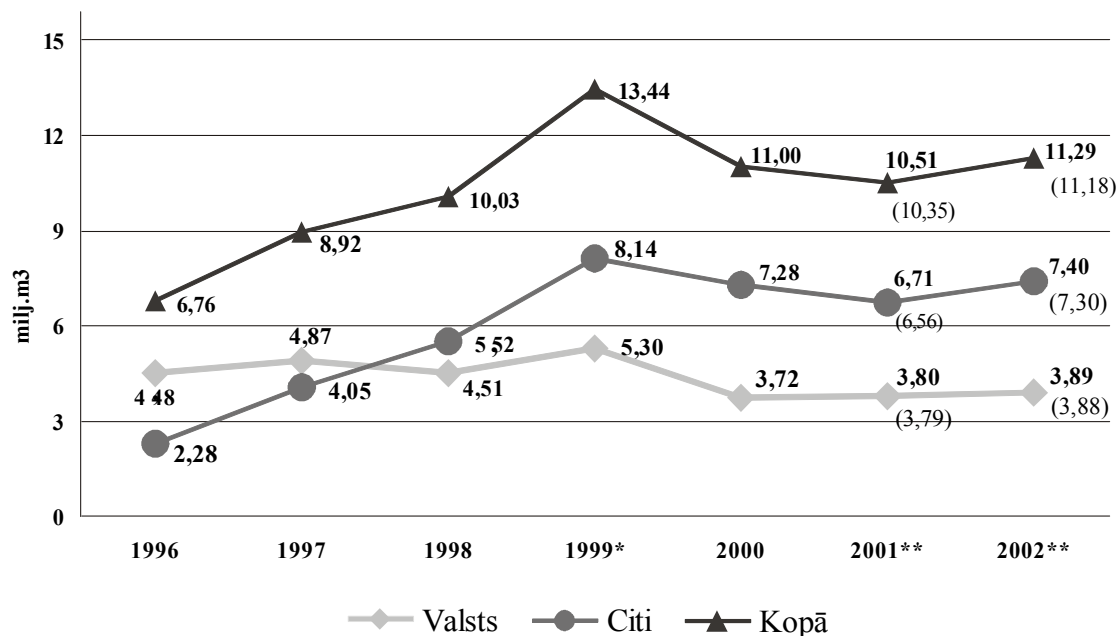
Izsniedzot ciršanas apliecinājumus un fiksējot plānoto un reāli izcirsto koksnes apjomu, tiek veikta maksimāli pieļaujamo ciršanas apjomu administrēšana valsts mežos.

Meža valsts reģistrā uzkrāto informāciju no apliecinājumiem izmanto arī citas valsts institūcijas. Izsniedzot apliecinājumu tiek fiksēts ne tikai plānotās darbības veids, bet arī platība, kurā darbība tiek veikta, dati par personu, kas veic šo darbību. Sadarbības ietvaros ar Valsts ieņēmumu dienestu, 2002.gadā VMD katru mēnesi sagatavoja un nodeva Valsts ieņēmumu dienesta rīcībā datus par iepriekšējā mēnesī valstī izsniegtajiem koku ciršanas apliecinājumiem.

Ciršanas apjoms

Lai sabiedrības rīcībā būtu operatīva informācija par Latvijas mežos plānotajām saimnieciskajām darbībām un to apjomu, Valsts meža dienests katru mēnesi apkopo informāciju par iepriekšējā mēnesī izsniegtajiem apliecinājumiem un tajos uzrādīto plānoto ciršanas apjomu. Meža īpašniekam vai tiesiskajam valdītājam katru gadu līdz 1.februārim ir jāinformē VMD par iepriekšējā gadā veikto saimniecisko darbību. Informācijas iesniegšana notiek rakstiski- pārskatu veidā. Iesniegto informāciju VMD darbinieki fiksē Meža valsts

reģistrā. Katru gadu, pēc pārskatu saņemšanas no meža īpašniekiem vai tiesiskajiem valdītājiem, tiek apkopota informācija par iepriekšējā gadā izcirsto koksnes apjomu. Tā ir informācija par iepriekšējā gadā veikto koku ciršanu platībās, kur ciršanai bija nepieciešams saņemt ciršanas apliecinājumu. Ciršanas apliecinājums nav nepieciešams cērtot kokus ārpus meža zemēm, kā arī tajos gadījumos, kad meža īpašumā tiek cirsti sausie un vēja gāztie koki, ja to apjoms gadā nepārsniedz 10 m³ koksnes vienas mežniecības teritorijā. Ja informācija netiek iesniegta, vai VMD darbiniekiem rodas šaubas par informācijas patiesumu- tā tiek pārbaudīta apsekojot stāvokli dabā.



2.2.attēls. Koku ciršanas apjomu dinamika

* - 01.10.98.-31.12.99.; ** - kopā ar nelikumīgi, bez apliecinājumiem nocirsto apjomu. Skaitlis iekavās norāda koksnes apjomu, kāds iegūts no platībām, kurās ciršanai bija saņemts apliecinājums

2002.gadā salīdzinājumā ar iepriekšējo gadu ir nocirsts par 0,78 miljoniem kubikmetru vairāk. Apjomu palielināšanos varēja ietekmēt vairāki faktori, no kuriem kā galvenais minams meža īpašuma dalīšana, ko veica meža īpašnieki, lai apietu meža apsaimniekošanu regulējošajos normatīvajos aktos noteiktās prasības, kas saista atļauju cirst ar izpildītu meža atjaunošanu.

2002.gadā izcirstais koksnes apjoms ir 11,29 miljoni kubikmetru koksnes, no kuriem 3,89 (34,5% no kopējā izcirstā koksnes apjoma) miljoni kubikmetru iegūti valsts mežos un 7,40 (65,5% no kopējā izcirstā koksnes apjoma) miljoni iegūti privāto meža īpašnieku, pašvaldību un citu meža īpašnieku mežos. Salīdzinājumā ar 2001.gadu kopējais izcirstais koksnes apjoms valstī ir palielinājies par 0,78 miljoniem kubikmetru. Galvenokārt, izcirsto apjomu pieaugums saistāms ar izcirsto koksnes apjomu palielināšanos privātajos mežos, kur izcirsts par 0,69 miljoniem kubikmetru vairāk nekā 2001.gadā. Valsts mežos izcirsto kokmateriālu apjoma pieaugums ir neliels- izcirsts par 0,09 miljoniem kubikmetru vairāk nekā 2001.gadā. Izcirsto koksnes apjomu pieaugums privātajos mežos, varētu būt saistīts ar meža īpašuma dalīšanu, ko veica meža īpašnieki, lai apietu meža apsaimniekošanu regulējošajos normatīvajos aktos noteiktās prasības, kas saista atļauju cirst ar izpildītu meža atjaunošanu. Valsts meža dienesta rīcībā esošā informācija liecina, ka līdz 10.03.2003. bija apzināti 670 šādi īpašumu sadalīšanas gadījumi, kā rezultātā tika izveidoti 1447 jauni īpašumi.

2002.gadā izcirsto koksnes apjomu sadalījums pa ciršu veidiem

Cirtes veids	Valsts meži		Pārējie meži		Kopā	
	ha	m ³	ha	m ³	ha	m ³
Kopā galv.c.	11178,2	2991612	34636,1	5932761	45814,3	8924373
t.sk.						
Kailcirtes	9965,6	2823935	26278,4	5109459	36244,0	7933394
Kailcirte pēc caurmēra	9,5	2392	1135,2	241486	1144,7	243878
cirte pēc sanitārā atzinuma	422,1	73596	2288,1	295573	2710,2	369169
Pārējie galv.c.veidi	781,0	91689	4934,4	286243	5715,4	377932
Kopšanas c.	40036,3	774908	48507,9	1080137	88544,2	1855045
Rekonstr.c.	54	6345	1173,1	65866	1227,1	72211
Sanitārā c.	6635,8	61873	18170,8	200413	24806,6	262286
Citas c.	447,3	47814	389,2	25481	836,5	73295
Nelikumīga cirte*	297,6	7319	1262,4	91760	1560,0	99079
Pavisam	58649,2	3889871	102877,1	7304658	162788,7	11286289

2002.gadā patvaļīgi izcirstais koksnes apjoms bija 139,9 tūkstoši kubikmetri koksnes. Tajā skaitā bez ciršanas apliecinājumiem nocirsti 99,1 tūkstotis kubikmetru (0,9 % no meža zemēs izcirstā koksnes apjoma). Patvaļīgi izcirstais koksnes apjoms salīdzinājumā ar iepriekšējo gadu ir samazinājies par 39%.

2002.gadā turpināja palielināties kailciršu īpatsvars, kas varētu būt izskaidrojams, ar daudzajiem aprobežojumiem izlases ciršu veikšanai, kas iekļauti 2001.gada 8.maija Ministru kabineta noteikumos "Dabas aizsardzības noteikumi mežu apsaimniekošanā". 2002.gadā kailciršu īpatsvars attiecībā pret visu galvenās cirtes īpatsvaru privātajos mežos sasniedza 95,2 %, kas ir par 2,8% vairāk nekā 2001.gadā. Valstī kopumā no visa galvenajā cirtē iegūtā koksnes apjoma 96,3% ir iegūti kailcirtē.

Kailcirtes cirsmas vidējā platība 2002.gadā bija 1,3 ha- 1,9 ha valsts mežos un 1,2 ha pārējos mežos.

Jaunā galvenās cirtes kritērija- galvenās cirtes caurmēra noteikšana 2002.gadā nav izraisījusi strauju izcirsto koksnes apjomu pieaugumu. Izpildot Meža likuma deleģējumu, Ministru kabinets 2002.gada 9.aprīlī noteikumos Nr.152 "Noteikumi par koku ciršanu meža zemēs" iekļāva jaunu galvenās cirtes kritēriju, kas atļāva nocirst galvenajā cirtē audzes pirms galvenās cirtes vecuma sasniegšanas, ja šo audžu caurmērs atbilda noteikumos paredzētajam galvenās cirtes caurmēram. Valstī kopumā 2002.gadā izpildot galveno cirti pēc caurmēra ir izcirsti 243,9 tūkstoši kubikmetri koksnes, kas sastāda 2,2% no kopējā izcirstā koksnes apjoma. Valsts mežos šie rādītāji ir 2,4 tūkstoši kubikmetri koksnes, jeb 0,1% no kopējā izcirstā koksnes apjoma, - pārējos mežos 241,5 tūkstoši kubikmetri koksnes, jeb 3,4% no kopējā izcirstā koksnes apjoma.

Priedei, eglei, bērzam, ozolam, osim, melnalksnim ciršanas intensitāte valstī nav pārsniegusi tekošo krājas pieaugumu m³/ha gadā. Līdzīgi kā iepriekšējos gados, vienīgi apsei ciršanas intensitāte pārsniedz tekošo krājas pieaugumu- pie aprēķinātā tekošā krājas pieauguma 7,7 m³/ha gadā, 2002.gadā ciršanas intensitāte, audzēs kur valdoša koku suga ir apse, bija 13,1 m³/ha. Latvijas apstākļos ir saimnieciski lietderīgi veikt intensīvāku apšu audžu ciršanu, tādējādi samazinot pieaugušo un pāraugušo apšu audžu īpatsvaru.

Meža zemes transformācija

VMD administrē meža zemes transformāciju citos zemes lietošanas veidos saskaņā ar LR MK 27.02.2001. noteikumiem Nr.94 "Meža zemes transformācijas kārtība". Virsmežniecības pieņem pieteikumus meža zemes transformācijai savā pārraudzībā esošajā teritorijā, izvērtē tajos sniegto informāciju, un pieņem lēmumus par transformācijas atļaujas vai motivēta atteikuma izsniegšanu. Virsmežniecības aprēķina valstij nodarītos zaudējumus par transformācijas rezultātā iznīcināto dabisko meža vidi, saskaņā ar MK noteikto kārtību, kuri tiek ieskaitīti valsts pamatbudžetā.

2002.gada ir saņemti 217 pieteikumi 219,16 ha meža zemes transformācijai, bet izsniegtas 211 transformācijas atļaujas 201,735 ha ha meža zemes transformācijai, pārējos gadījumos tika izsniegti motivēt atteikumi, jo pieteikumos uzrādīt meža zemes transformāciju nav iespējams veikt normatīvajos aktos paredzētajā kārtībā.

Vidēji valstī vienā virsmežniecībā 2002.gadā izsniegtas 8 transformācijas atļaujas ar vidējo platību 0,9 ha. Valstī 2002.gadā izsniegti 6 motivēti atteikumi ar kopējo platību 17,425 ha. Vislielākais izsniegto transformācijas atļauju skaits ir Rīgas virsmežniecībā 90, savukārt Balvu rajonā 2002.gadā vispār netika saņemti meža zemes transformācijas pieteikumi. Meža zemes transformācija citos zemes lietošanas veidos tika veikta smilts, dolomīta, grants karjeru ierīkošanai, ūdenskrātuvju ierīkošanai, autoceļu būvei, kā arī lauksaimniecības vajadzībām. Rīgas virsmežniecībā meža zeme, galvenokārt, tika transformēta individuālai būvniecībai.

Kopā 2002.gadā valsts budžetā tika ieskaitīti Ls 145323,84 par nodarītiem zaudējumiem transformācijas rezultātā iznīcinot dabisko meža vidi.

3. Meža veselības stāvokļa uzraudzība

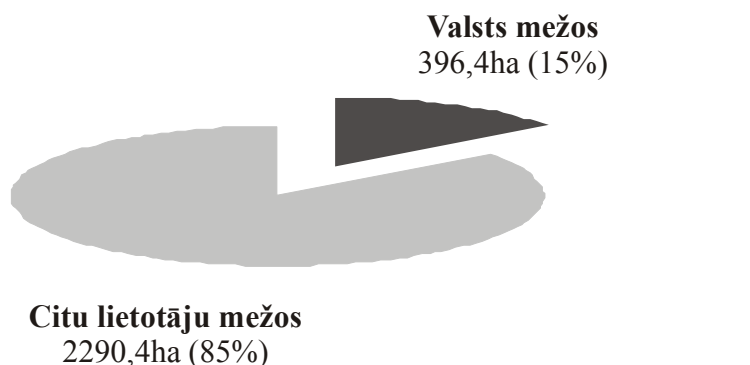
Valsts meža dienests savu darbību meža veselības stāvokļa uzraudzībā veic saskaņā ar izvirzītajiem pamatmērķiem:

- nodrošināt meža apsaimniekošanu tādā veidā, kas nepasliktina mežaudžu veselības stāvokli;
- savlaicīgi konstatēt kaitēkļu un slimību savairošanos, kas var radīt būtiskus mežsaimnieciskus zaudējumus (kaitēkļu un slimību masu savairošanās), tādējādi dodot iespēju ierobežot kaitēkļu un slimību izplatīšanos, izmantojot mežsaimnieciskos, bioloģiskos u.c. pasākumus.

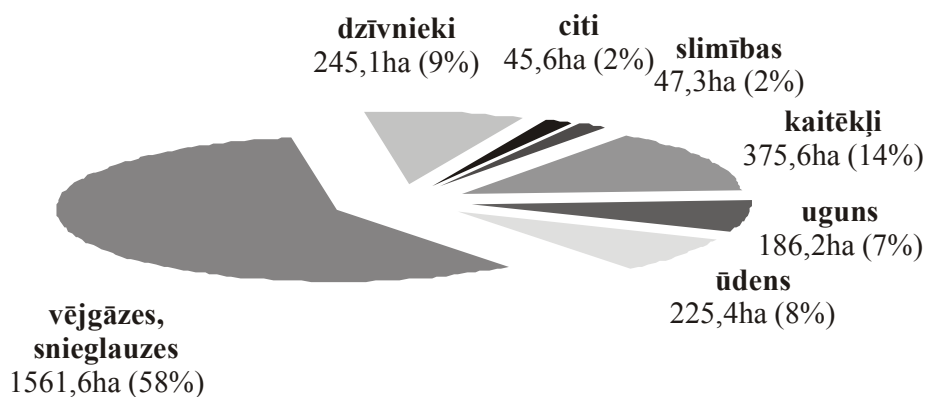
Valsts meža dienests meža veselības uzraudzības nodrošināšanai veic 2 pamataktivitātes:

1) *Mežaudžu apsekošana;*

Tā tiek veikta saskaņā ar instrukciju "Instrukcija meža veselības stāvokļa uzraudzībai Latvijas mežos". Nepietiekoša meža veselības stāvokļa uzraudzība izraisa meža resursu kvalitātes samazināšanos un pat veselu biotopu degradāciju. 2002. gadā Latvijā kaitēkļu, slimību un citu faktoru (biotisku un abiotisku) ietekmē meža bojājumi konstatēti 20355,8 ha platībā. Mežaudzēm, kuras pilnīgi vai daļēji zaudējušas savu augtspēju, Valsts meža dienests sanitāros atzinumus audžu nociršanai galvenajā cirtē izsniedzis 2686,8 ha platībā.



3.1.attēls. Platības (ha), kur VMD izsniedzis sanitāros atzinumus audžu nociršanai galvenajā cirtē 2002.gadā valsts un citu lietotāju mežos.



3.2.attēls. 2002.gadā izsniegtie VMD sanitārie atzinumi sadalījumā pa cēloņiem.

2) Meža slimību un kaitēkļu monitorings;

Monitorings nodrošina savlaicīgu kaitēkļu un slimību savairošanās prognozi, kā arī klimata izmaiņas ietekmes uz kaitēkļu izplatību (areāla maiņu) novērtēšanu.

2002. gadā veikts 4 bīstamāko kaitēkļu sugu monitorings, izmantojot atraktantus (katrai sugai specifisks feromons) vai veicot zemsedzes kontroli sekojošām sugām: priežu sprīžotājam (*Bupalus piniarius*), egļu mūķenei (*Lymantria monacha*), ozolu mūķenei (*Lymantria dispar*) un priežu pūcītei (*Panolis flammea*). Ņemot vērā vēja darbības ietekmi, t.i.- vējgāzes, papildus vēriba pievērsta priežu lūksngraužiem (*Blastophagus* sp.) un mizgraužiem, kā arī egļu astoņzobu mizgraužim (*Ips typographus*).

Priežu sprīžotāja monitorings, veicot zemsedzes kontroli, populācija novērtēta, pavasarī uzskaitot ziemojošās kūniņas 5 pastāvīgajos parauglaukumos vēsturiski zināmos masu savairošanās reģionos Kurzemē. Parauglaukumos veikta kūniņu uzskaitē, iegūstot vidējo kūniņu skaitu uz 1m², salīdzināts populācijas pieaugums ar iepriekšējo gadu (x un %), noteikts vidējais kūniņas svars (g) un noteikts parazitēšanas procents.

2002. gadā kūniņu daudzums zemsedzē, salīdzinot ar iepriekšējo gadu, ir samazinājies – no 0,2 uz 0,08 kūniņām uz 1m². Arī mātīšu kūniņu svaram, kas raksturo potenciālo mātīšu auglību, pēdējos gados ir tendence samazināties. Tuvākajos gados nav sagaidāms populācijas straujš pieaugums, jo arī dabīgo ienaidnieku (parazītu) ietekme ir palielinājusies. Par to liecina dati, ka vairāk kā puse, t.i.,- 61% kūniņas bija parazitētas (trihogrammas, brakonīdi, jātniecīņi, kāpurmušas u.c.).

2002. gadā egļu mūķenes skaits kontrolēts, izmantojot sugai specifiskus feromonu (atraktantu) slazdus. Populācija novērota 26 parauglaukumos (katrā virsmežniecībā). Salīdzinot ar iepriekšējo gadu, vērojams straujš populācijas pieaugums visā Latvijas teritorijā. Vidēji vienā slazdā noķerto tauriņu skaits bija 53,1, kas ir par 3,5 reizēm vairāk nekā iepriekšējā gadā. Atsevišķās vietās, t.i.- Bauskas, Ogres, Aizkraukles, Ludzas un Rēzeknes virsmežniecību teritorijās egļu mūķenes populācija sasniegusi blīvumu (vairāk par 100 tauriņiem vidēji vienā slazdā), kas labvēlīgu apstākļu gadījumā var izvērsties par masu savairošanos.

2002. gadā ozolu mūķenes skaits kontrolēts, izmantojot sugai specifiskus feromonu (atraktantu) slazdus. Populācija novērota 16 parauglaukumos (vienmērīgi izklaidus pa visu Latviju). Ozolu mūķenes sugas klātbūtne konstatēta 8 parauglaukumos, t.i.- reģionā no Dienvidkurzemes līdz Zemgalei (Bauskas VVM). Ja ozolu mūķenes izplatību salīdzina ar 2001.gadu, tad 2002.gadā faktiskais izplatības areāls ir paplašinājies tālāk uz ziemeļiem piejūras reģionos (Talsu un Limbažu virsmežniecību teritorijas). Tas ir skaidrojams ar karsto un sauso vasaru.

2002.gadā VMD turpināja priežu pūcītes uzraudzību. Līdzīgi kā egļu un ozolu mūķenes uzraudzībā, tika izmantoti sugai specifiski feromonu (atraktantu) slazdi. Populācija novērota 26 parauglaukumos, t.i.- katrā virsmežniecībā. Pēc novērojumiem var secināt, ka kopumā pa Latviju populācija joprojām atrodas depresijā (Kurzemē vērojams neliels populācijas pieaugums), līdz ar to 2003.gadā nepastāv iespēja šim kaitēklim savairoties masveidā un radīt audžu atskujojumu.

Meža monitorings

Meža monitoringa mērķis ir meža veselības stāvokļa un vides stāvokļa uzraudzība. Meža monitorings Latvijā tiek veikts Starptautiskas sadarbības programmas ICP Forests ietvaros, balstoties uz Eiropas Savienības regulās noteikto monitoringa veikšanas kārtību. Pašreiz Latvijā veic tikai vienu no I līmeņa meža monitoringa apakšprogramām - koku vainagu stāvokļa novērtējums.

2002. gadā meža monitoringa programmas ietvaros pirms lauku darbu uzsākšanas organizētas divu dienu apmācības, veikta lauku darbu kontrole, datu apstrāde un analīze. Sagatavoti dati

un pārskats ICP Forests programmas koordinācijas centram, kā arī nacionālais pārskats par meža monitoringa rezultātiem 2002. gadā. Saskaņā ar 2002. gada novērojumu rezultātiem par nebojātiem vai viegli bojātiem uzskatāmi 85,8 % skuju koku un 87,2 % lapu koku. 2002. gada novērojumi liecina, ka priedes veselības stāvoklis turpina uzlaboties, un vainaga vidējā defoliācija sasniedz 20,5 %, kas ir par 0,5 % mazāk kā iepriekšējā gadā. Egles vidējā defoliācija saglabājusies iepriekšējā gada līmenī – 20,8 %. Pēdējo divu gadu rezultāti liecina, ka apstājusies egles veselības stāvokļa pasliktināšanās, kas tika novērota kopš 1996. gada. Kopumā priežu un egļu audzes uzskatāmas par viegli bojātām. Lapu koku vainagu vidējā defoliācija 2002. gadā sastāda 19,2 % un pēc vairāku gadu lapu koku veselības stāvokļa pasliktināšanās pēdējos gados vērojama neliela uzlabošanās.

Mežaudžu galvenais bojājumu cēlonis ir kaitēkļi un slimības, kā arī dažādi abiotiskie faktori. Gaisa piesārņojuma izraisīti bojājumi vērojami atsevišķu sārņojošu avotu tuvumā.

Kopumā Latvijas mežu veselības stāvoklis vērtējams kā labs. Koku vainagu stāvokļa vidējie rādītāji Latvijā ir tuvi Eiropas valstu vidējiem rādītājiem.

4. Dabas aizsardzība

Dabas aizsardzības mērķis ir bioloģiskās daudzveidības līmeņa saglabāšana, dabas resursu ilgtspējīgas izmantošanas nodrošināšana, ilgtspējīgas attīstības pamatu radīšana.

Lai izpildītu meža un vides likumdošanas normatīvajos aktos ietvertos mērķus, VMD uzdevumi dabas aizsardzībā ir:

- dabas resursu ilgtspējīgas izmantošanas veicināšana, nodrošinot dabas aizsardzības intereses;
- nodrošināt Latvijas starptautisko saistību izpildi,
- sadarbība ar citām valstiskajām un nevalstiskajām organizācijām;
- dalība normatīvo aktu izstrādē un pilnveidošanā.

No iepriekšminētā izriet aktivitātes uzdevumu veikšanai, kuras VMD tiek iedalītas piecās grupās: mikroliegumu izveidošana un aizsardzība, vispārējie dabas aizsardzība jautājumi, dabisko meža biotopu inventarizācija, meža monitoringa programmas īstenošana, sabiedrības informēšana un sadarbība.

Mikroliegumu izveidošana un aizsardzība

Balstoties uz Sugu un biotopu aizsardzības likumu un “Mikroliegumu izveidošanas, aizsardzības un apsaimniekošanas noteikumiem”, VMD meža zemēs izdala mikroliegumus. Ar izveidotajiem mikroliegumiem saistītie dokumenti saskaņā ar iepriekšminētajiem normatīvajiem aktiem tiek nodoti citām ar vides aizsardzību saistītām organizācijām.

Darba kvalitātes uzlabošanai 2002. gadā VMD darbiniekiem organizētas mācības aizsargājamo sugu un biotopu atpazīšanai un mikroliegumu veidošanai.

2002. gadā izdalīti 52 mikroliegumi ar kopējo platību 843 ha. No tiem, 33 mikroliegumi izdalīti īpaši aizsargājamām putnu sugām, pārējie - īpaši aizsargājamiem biotopiem un augiem.

Īpaši aizsargājamo meža iecirkņu izvērtēšana

Īpaši aizsargājami meža iecirkņi (IAI) tika veidoti 90-tajos gados īpaši aizsargājamo sugu, bioloģiski nozīmīgu biotopu un kultūrvēsturisku vietu aizsardzībai. Stājoties spēkā MK 08.05.2001. noteikumiem Nr. 189 "Dabas aizsardzības noteikumi meža apsaimniekošanā", tika apstiprināti Meža valsts reģistrā reģistrētie IAI un noteikta to izvērtēšanas kārtība.

VMD darbinieki aktīvi piedalās gan valsts, gan privātos mežos esošo IAI izvērtēšanā. 2002. gadā izvērtēti ap 1000 ha IAI, pieņemot lēmumu par IAI statusa atcelšanu vai par mikrolieguma veidošanu.

Vispārējie dabas aizsardzības jautājumi

Latvijā patlaban vēl ir saglabājusies liela dabisko ekosistēmu daudzveidība. Tālāk attīstoties tautsaimniecībai, var sākties strauja daudzu bioloģiskajai daudzveidībai nozīmīgu biotopu platību samazināšanās un pat izzušana atsevišķos reģionos. Tajā pat laikā jāapzinās, ka dabas aizsardzība nav tikai aizliegumi, ka ir iespējams arī saimniekot, ievērojot noteiktas prasības. Bieži vien uz vienu teritoriju attiecas vairāki aprobežojumi vai nosacījumi, kas tiek noteikti gan ar speciālajiem, gan vispārīgajiem

normatīvajiem aktiem. Dabas aizsardzības prasību skaidrošanai mežu apsaimniekotājiem, kā arī saimnieciskās darbības uzraudzībai atbilstoši normatīvajos aktos noteiktajam ir svarīga loma VMD funkciju izpildē un šim darbam velītāis laiks arvien pieaug.

Dabisko meža biotopu inventarizācija

MK apstiprinātajā Bioloģiskās daudzveidības nacionālajā programmā teikts, ka Latvijā saglabājušās nelielas dabisko mežu platības, tās turpina samazināties un to saglabāšana ir viena no nozīmīgākajām prioritātēm dabas aizsardzībā. Viens no Meža politikas mērķiem vides aizsardzības jomā ir nodrošināt meža biotopu un tiem raksturīgo sugu daudzveidības saglabāšanu. Virkne sugu mežos ir saistītas tikai ar veciem kokiem, kritālām, saimnieciskās darbības neskartu zemsedzi un krūmu stāvu. Lai apzinātu vietas, kur saglabājušies bioloģiski vērtīgie meži, VMD darbinieki turpināja veikt dabisko meža biotopu (DMB) inventarizāciju. 2002. gada nogalē pabeigta DMB inventarizācija valsts mežos. VMD darbinieki 2002.g. apsekoja 61500 ha, no kuriem izdalīja 2368 ha DMB un 389 ha potenciālos dabiskos meža biotopus (PDMB). Iegūtie rezultāti tika apkopoti un ievadīti datu bāzē elektroniskā veidā, tā nodrošinot informāciju par visā Latvijā atrastajiem (P)DMB un tajos konstatētajām sugām, no kurām daudzas ir īpaši aizsargājamās sugas. Šī datu bāze ir katrā mežniecībā un nodrošina (P)DMB aizsardzību – izrakstot ciršanas apliecinājumu nogabalam, kurā konstatētas DMB teritorijas, parādas brīdinājums. Turpinot privāto meža īpašnieku izglītošanu un informēšanu par dabas aizsardzību un DMB bioloģiskām vērtībām, tika izdots buklets “Atmirusi koksne”. 2002.g. augustā sagatavots kopprojekts starp Valsts meža dienestu, VAS “Latvijas valsts meži” un Zviedrijas Ūstra Götaland Meža pārvaldi un iesniegts apstiprināšanai Zviedrijas vides aizsardzības aģentūrai (Swedish Environmental Protection Agency). Jaunais kopprojekts “Dabisko meža biotopu apsaimniekošana Latvijā” tika apstiprināts un uzsākts 2003. gadā.

5. Uzraudzība pār meža izmantošanu un apsaimniekošanu reglamentējošo normatīvo aktu ievērošanu

Darbības mežā, kas ir pretrunā ar meža izmantošanu un apsaimniekošanu regulējošo normatīvo aktu prasībām, tiek kvalificētas kā mežpārkāpums.

Koku ciršana vai koku bojāšana, pārkāpjot Meža likumā noteikto kārtību, tiek uzskatīta par patvaļīgu koku ciršanu vai bojāšanu.

Katra konstatētā mežpārkāpuma gadījumā VMD darbinieki sastāda protokolu par meža izmantošanu un apsaimniekošanu reglamentējošo normatīvo aktu pārkāpšanu un nosaka radīto zaudējumu lielumu.

2002.gadā konstatēti 14 pārkāpumu veidi: augošu koku patvaļīga (nelikumīga) ciršana savā vai svešā mežā, ugunsdrošības noteikumu pārkāpumi, dabas objektu bojāšana, patvaļīga meža zemju transformācija, sanitāro noteikumu pārkāpumi u.c.

Lielāko daļu no visiem pārkāpumiem sastāda augošu koku patvaļīga ciršana (skat. 5.1.tabulu). 2002.gadā no pārkāpumiem 2 475 bijuši augošu koku patvaļīga ciršana bez ciršanas apliecinājuma (84%), kuru rezultātā saskaņā ar normatīvos aktos noteikto zaudējumu aprēķināšanas kārtību, valstij nodarīti zaudējumi 3 099 703,76 Ls apmērā.

5.1.tabula. Pārkāpumu skaits un nodarītie zaudējumi

Gads	Pārkāpumu skaits kopā	t.sk koku . patvaļīga ciršana bez ciršanas apliecinājuma	Nodarītie zaudējumi kopā (Ls)	t.sk. koku patvaļīgas ciršanas rezultātā (Ls)
1998	4428	3031	33659	3231,3
1999	3298	3257	3675,6	3594,8
2000	4133	3763	5060,1	5031,5
2001	3 145	2 757	6 110,2	6 005,1
2002	2 937	2 475	3 265,6	3 099, 7

2002.gadā labprātīgi atlīdzināti tikai 7,5% no visas aprēķinātās valstij nodarīto zaudējumu summas.

2002.gadā koku patvaļīga ciršana visbiežāk notikusi privātpašnieku un lietotāju mežos (2 086 gadījumos).Nodarītie zaudējumi šajos mežos arī ir vislielākie - patvaļīgi nocirsti 129 027 m³ koksnes, kuru ciršana radījusi 2,9 milj. Ls lielus zaudējumus (skat 5.2.tabulu).

5.2. tabula. Koku patvaļīgas ciršanas rezultātā nodarītie zaudējumi

	1998. gads	1999. gads	2000. gads	2001. gads	2002. gads
Patvaļīgi bez ciršanas apliecinājuma nocirsta koksne valsts mežos m ³	17700	27800	23083	15 779	10 844
Patvaļīgas koku ciršanas rezultātā nodarītie zaudējumi valsts mežos tūkst. Ls	629,6	686,1	774,2	420,3	1 871,1
Patvaļīgi bez apliecinājuma nocirsta koksne citu īpašnieku vai lietotāju mežos m ³	81200	89600	168574	213 249	129 027
Patvaļīgas koku ciršanas rezultātā nodarītie zaudējumi citu īpašnieku vai lietotāju mežos tūkst. Ls	1635,2	1971,8	4257,2	5 584,8	2 912,6

Izmantojot VMD rīcībā esošo informāciju par meža sadalījumu pa īpašuma veidiem, to platībām, kā arī izsniegtajiem un patvaļīgi bez ciršanas apliecinājuma izcirstajiem koksnes apjomiem valstī un patvaļīgas koku ciršanas gadījumiem sadalījumā pa Latvijas administratīvajiem rajoniem, tika veikta analīze:

2002.gadā patvaļīgi bez ciršanas apliecinājuma izcirstā koksnes apjoma (m³) īpatsvars valstī sastāda tikai 1,1% no kopējā nocirstā koksnes apjoma.

Vidēji uz tūkstošs ha meža patvaļīgi bez ciršanas apliecinājumiem izcirsti 49 m³ koksnes.

Vidēji visā valstī uz tūkstošs ha meža reģistrēti 0,86 patvaļīgi bez koku ciršanas gadījumi.

Vislielākais mežpārkāpumu skaits 2002.gadā fiksēts Balvu virsmežniecībā - 249 gadījumi, bet vislielākie zaudējumi nodarīti Kuldīgas virsmežniecības teritorijā esošajiem mežiem- 491 032,36 Ls - patvaļīgas koku ciršanas rezultātā.

5.3. tabula. Patvaļīga koku ciršana, tās apjoms un īpatsvars (%) 2002.gadā sadalījumā pa īpašuma veidiem.

	Valsts mežos	Citu īpašnieku un lietotāju mežos
Patvaļīga koku ciršana bez ciršanas apliecinājuma (gadījumi uz tūkst. ha meža .)	0,27	1,45
Patvaļīgi bez ciršanas apliecinājuma izcirstais koksnes apjoms (m ³) uz tūkst. ha.	8	90
Patvaļīgi bez ciršanas apliecinājuma izcirstā koksnes apjoma īpatsvars (%) no kopējā valstī izcirstā koksnes apjoma	0,27	1,4

2002.gadā par atklātajiem mežpārkāpumiem uzlikti 1 048 administratīvie sodi. Šo sodu kopējā summa sastāda 49 413 Ls. Uzliktie administratīvie sodi 2002.gadā tika samaksāti 44% apmērā.

No 2 937 sastādītajiem mežpārkāpumu protokoliem 2002.gadā līdz zaudējumu piedziņai ir nonākušas tikai 372 lietas. 2002. gadā policijā tika iesniegtas 1 470, no tām ir ierosinātas 849, bet atteiktas- 370 lietas.

6. Meža valsts reģistra uzturēšana

2002.gadā izstrādāta un publicēta internetā Valsts meža dienesta mājas lapa www.vmd.gov.lv. Lapas saturs izstrādāts atbilstoši Valsts meža dienesta funkcijām un darba plānam un orientēts uz palīdzību meža īpašniekiem rast atbildes uz jautājumiem, kas saistīti ar Valsts meža dienesta darbību.

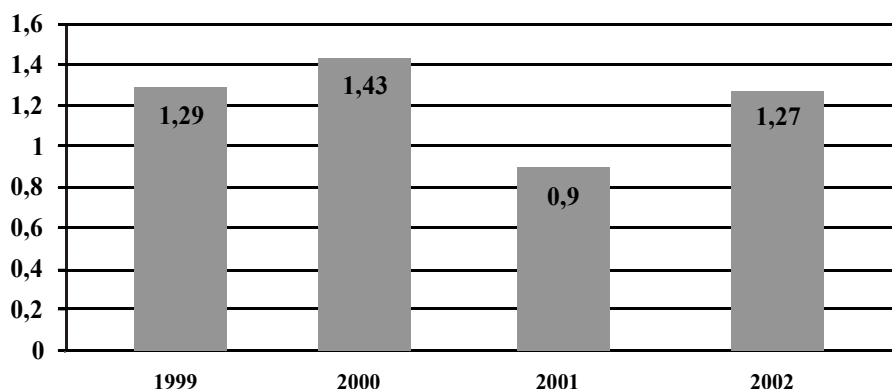
Valsts meža dienests ir sagatavojis informatīvu materiālu “Meža statistika – 2001”. Informatīvais materiāls ir kompaktdisks, kas apkopo 13 pārskatus Excel failu formātā, tādēļ īpaši piemērojams datu analīzei. Šāds kompaktdisks tiek sagatavots jau otro gadu pēc kārtas un kļuvis par neatņemamu sastāvdaļu informācijai, kas raksturo mežu stāvokli valstī.

Turpināts darbs Meža valsts reģistrā un Kadastra reģistrā reģistrēto meža platību sinhronizēšanai, panākot stāvokli, ka 2002.gada novembrī pievienojot Valsts meža dienesta iesniegtos datus 2003.gada nekustamā īpašuma nodokļa aprēķiniem, pievienoti 89,5% no iesniegto zemes vienību skaita. Salīdzinājumam jāmin, ka līdzīgā veidā 2000.gadā pievienojās tikai 78% no iesniegto zemes vienību skaita, bet līdz 2000.gadam datu bāzē “Meža Fonds” kadastra apzīmējumi netika reģistrēti vispār.

7. Meža apsardzība pret uguni

2002. gada ugunsnedrošajā laikposmā valstī kopā izcēlās 1742 meža ugunsgrēki, kas ir lielākais fiksētais ugunsgrēku skaits (7.2. att). Šajos ugunsgrēkos cieta 2364 ha meža un citu zemju platības. Kopā uguns skārusi 2227,9 ha meža zemju platības, tai skaitā 1104,9 ha purvi. 636 meža ugunsgrēki vai 36% no visiem ugunsgrēkiem ir izcēlušies valsts mežos. Uguns skartā platība valsts mežos bija 1607,4 ha, bet pārējās mežos 756,5 ha.

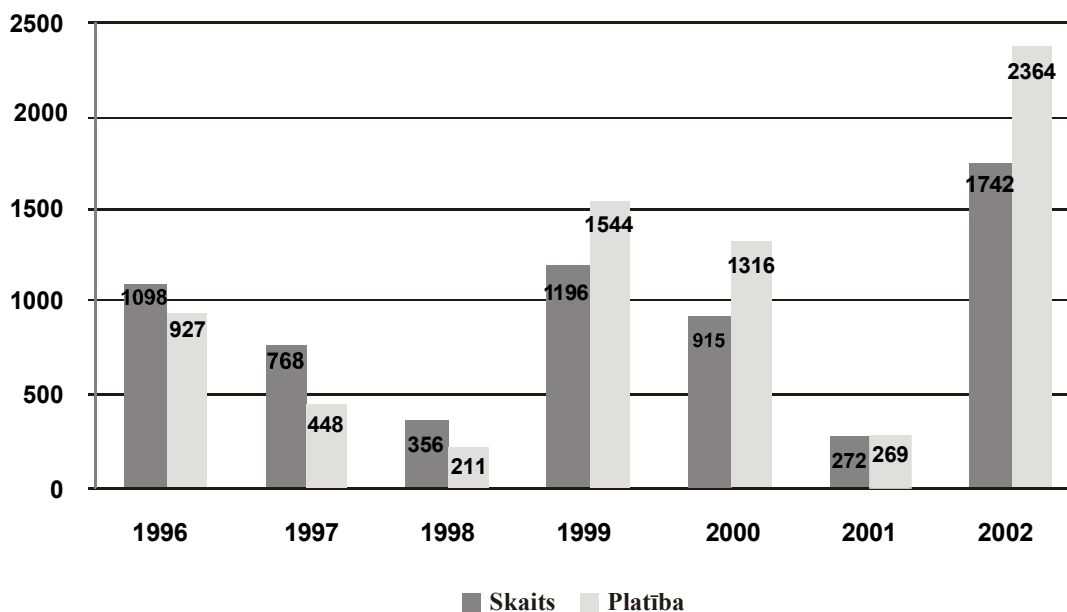
Vidējā cietusī meža un purvu platība vienā ugunsgrēkā bija 1,27 ha, kas pie lielā ugunsgrēku skaita salīdzinot ar iepriekšējo gadu ir lielāka, bet uzskatāma par apmierinošu (7.1. att.). Sakarā ar lielajiem purvu ugunsgrēkiem 12 republikas rajonos izsludināja ārkārtas situāciju un noteica dažādus ierobežojumus meža apsaimniekotājiem un apmeklētājiem.



7.1. attēls. Vidēji ugunsgrēkā skartā platība (ha)

Ugunsgrēki mežam nodarīja zaudējumus 911,3 tūkst. Ls apmērā, tai skaitā valsts mežos 615,9 tūkst. Ls apmērā.

2002. gadā uzcelti 12 metāla uguns novērošanas torņi. Ugunsdzēsības autoparks papildināts ar divām ugunsdzēsības automašīnām no Francijas humānās palīdzības dienesta. Radiosakaru tīkls atjaunots ar 29 mobilām un 21 portatīvo radiostaciju.



7.2.attēls. Ugunsgrēku skaits un uguns skartās platības.

8. Medību normatīvo aktu ievērošanas un medību resursu stāvokļa kontrole

Latvijas Republikas Bioloģiskās daudzveidības Nacionālajā programmā, ko LR Ministru kabinets akceptējis 2000.gada 16.maijā, ir uzsvērti šādi medību saimniecības organizēšanas principi:

- Veicināt ilgtspējīgas medību saimniecības attīstību;
- Novērst neatbilstošas un nelikumīgas medības.

Lai realizētu šos principus nepieciešams nodrošināt ekoloģiski pamatotu īpatņu skaitu medījamo dzīvnieku populācijās, optimizēt medību iecirkņu lielumu, samērojot to platību ar lielo medījamo dzīvnieku populācijām nepieciešamo teritoriju, kā arī izstrādāt un ieviest vienotu medījamo dzīvnieku populāciju monitoringu.

Būtisku kaitējumu medību resursiem nodara neatbilstošas medības, ar tām saprotot neselektīvas medību metodes un paņēmienus, kā arī metodes, kas aizliegtas starptautiskajos dokumentos. Tā, nepiemērotos un nespecializētos slazdos nereti nokļūst to sugu īpatņi, kuru medības nav paredzētas vai ir pat aizliegtas.

Visu minēto prasību nodrošināšanā un pasākumu veikšanā būtiska nozīme ir mednieku informētībai un zināšanu līmenim bioloģiskās daudzveidības saglabāšanas jautājumos.

Medību normatīvo aktu ievērošanas kontrole

Medību normatīvo aktu ievērošanas kontroles galvenais mērķis ir novērst neatbilstošas un nelikumīgas medības. Tikai likumam atbilstošas medības var nodrošināt ilgtspējīgu medību saimniecības attīstību. Ja pilnībā netiek izskaustas nelikumīgās medības, tās ne tikai var būtiski samazināt īpatņu skaitu kādā populācijā, bet arī neļauj savākt pilnīgu informāciju par nomedīto dzīvnieku skaitu, tādējādi ietekmējot medību resursu novērtējumu un to izmantošanas iespēju prognozes. Latvijai saistošās starptautiskās normas uzliek par pienākumu kontrolēt medību normatīvo aktu izpildi, lai varētu turpināt atsevišķu sugu izmantošanu.

8.1.tabula. Pārskats par medību pārkāpumiem 2001.gadā

	Skaitis
Pārkāpumi	195
Noskaidroti vainīgie	187
Nenoskaidroti pārkāpumi	35
Nelikumīgi nomedīti	
aļņi	15
stirnas	50
meža cūkas	18
staltbrieži	20
bebri	7
Zaudējumi, Ls	66740
Administratīvie sodi, Ls	4050

Medījamo dzīvnieku uzskaitē

Medījamo dzīvnieku uzskaitē ir to pārvaldīšanas procesa sastāvdaļa, kas Latvijā ir valsts uzdevums. To nosaka Medību likuma (1995.g. 1.jūnijs) 4.pants, Medību noteikumu (MK noteikumi Nr.251, 1995.g. 8.augusts) 5.pants.

Balstoties uz Medību noteikumu 1.pantu, Valsts meža dienests ik gadus izdod rīkojumu "Par medījamo zvēru un putnu uzskaiti un lielākā pieļaujamā nomedījamo dzīvnieku skaita projektu". Ar šiem rīkojumiem VMD struktūrvienības dzīvnieku uzskaitē uz brīvprātības principiem iesaista arī medību tiesību lietotājus.

Tā kā meteoroloģiskie apstākļi Latvijas teritorijā ir atšķirīgi un VMD tehniskās iespējas ir ierobežotas, uzskaitē nenotiek kā vienlaicīga akcija, bet gan kā dzīvnieku skaita ikgadējs vērtējums pēc stāvokļa uz 1.aprīli (medījamiem putniem pēc stāvokļa uz 15.maiju). Uzskaitītas tiek visas medījamo zīdītāju sugas un daži šobrīd aizsargājami, bet vēsturiski tradicionāli medījami zīdītāji, kā ūdri un brūnie lāči, bet no putniem - medņi, rubeņi un baltirbes – kopā 22 dzīvnieku sugas. Uzskaites pamatplatība ir mežsarga apgaita. Pa valsti kopumā uzskaites datu apkopošanu un analīzi veic Medību daļa. VMD Meža resursu reģistra sektors apkalpo vienoto elektronisko medību saimniecības datu bāzi.

2001.gadā, līdzīgi, kā iepriekšējās trīs medību sezonās galveno medījamo dzīvnieku skaits turpina pieaugt, dažviet jau sasniedzot optimālo. Populāciju dinamika atspoguļota. 8.1., 8.2., 8.3. un 8.4. attēlos.

Nomedīšanas apjomu administrēšana

Nomedīšanas apjomu administrēšana ir viens no galvenajiem uzdevumiem, lai nodrošinātu ekoloģiski pamatotu īpatņu skaitu populācijās, samazinātu pretrunas starp medību saimniecību un citu nozaru interesēm medījamo dzīvnieku vai pašu medību nodarīto zaudējumu dēļ un veicinātu ilgtspējīgas medību saimniecības attīstību.

Lai nodrošinātu nomedīšanas apjomu administrēšanu Valsts meža dienests veic sekojošas aktivitātes:

1. Medību saimniecības konsultatīvo grupu darba koordinācija;
2. Lielākā pieļaujamā nomedījamo dzīvnieku skaita apstiprināšana;
3. Medību atļauju izgatavošana un izsniegšana;
4. Datu apkopošana par nomedītajiem dzīvniekiem;
5. Datu apkopošana par bojā gājušiem medījamiem un īpaši aizsargājamiem dzīvniekiem;
6. Medījamo dzīvnieku lauksaimniecībai un mežsaimniecībai nodarīto postījumu uzskaitē.

Pirms medību sezonas sākuma Valsts meža dienests izsniedz limitēto medījamo dzīvnieku medību atļaujas (stingrās uzskaites veidlapas) medību tiesību lietotājiem. Vienas medību sezonas laikā Valsts meža dienesta mežniecības izsniedz arī aptuveni 15000 nelimitēto medījamo dzīvnieku atļaujas.

Kopš 2000.gada sāk pieaugt galveno medījamo sugu dzīvnieku nomedīšanas apjomi, kas liecina par to, ka populāciju kvantitatīvie rādītāji uzlabojas. Strikti ievērojot optimālos medījamo dzīvnieku populāciju apsaimniekošanas modeļus ir izdevies apturēt medījamo dzīvnieku populāciju lejupslīdi un panākt medījamo dzīvnieku skaita un nomedīšanas apjomu palielināšanos.

Mednieku eksaminācija un mednieku apliecību izsniegšana

Mednieku eksaminācija nepieciešama, lai nodrošinātu to, ka persona, kura saņem mednieka apliecību vismaz pamatzināšanu līmenī pārzinātu būtiskākos medību saimniecības jautājumus. Mednieka apliecība ir tiesības apliecinošs dokuments, kas apstiprina personas tiesības medīt un ir pamatdokuments, lai varētu iegādāties un reģistrēt medību ieroci.

Pamatojoties uz Medību likumu, mednieka apliecību izsniedz VMD virsmežniecībās pēc tam, kad nokārtots eksāmens mednieku eksaminācijas komisijā. Mednieku eksaminācijas komisijas apstiprina pēc VMD ieteikuma. Eksaminācijas komisiju darbību finansē VMD, nosakot maksu par eksāmena kārtošānu un mednieka apliecības sagatavošanu. Mednieka eksāmens ir vienīgā zināšanu pārbaude, kas nepieciešama medību šaujamieroča iegādei medībām.

Šobrīd VMD ir izsniedzis vairāk kā 36 000 mednieku apliecības un ziņas par šīm personām tiek uzglabātas datu bāzē "Mednieki". Gadā tiek eksaminēti un izsniegtas mednieku apliecības aptuveni 250 medniekiem.

Ārvalstu pilsoņi ir tiesīgi medīt Latvijā pēc tam, kad saskaņā ar medību noteikumiem Latvijas Republikas Valsts meža dienestā ir saņēmuši mednieka dokumentus. Ārvalstu mednieku apliecības tiek izsniegtas VMD centrālajā aparātā un virsmežniecībās, to skaits gadā pārsniedz 200. Ja ārvalstu pilsonis vēlas Latvijā ievest medību ieroci, Valsts meža dienests LR Valsts policijai raksta saskaņojuma vēstuli.

Informācija par izsniegto, anulēto un aizturēto apliecību skaitu, par to vai personai ir izsniegta mednieka apliecība, kad, kas un uz kāda pamata šo apliecību ir izsniedzis ir sabiedrībai vai ieinteresētajām institūcijām pieejama, izmantojot datu bāzi "Mednieki".

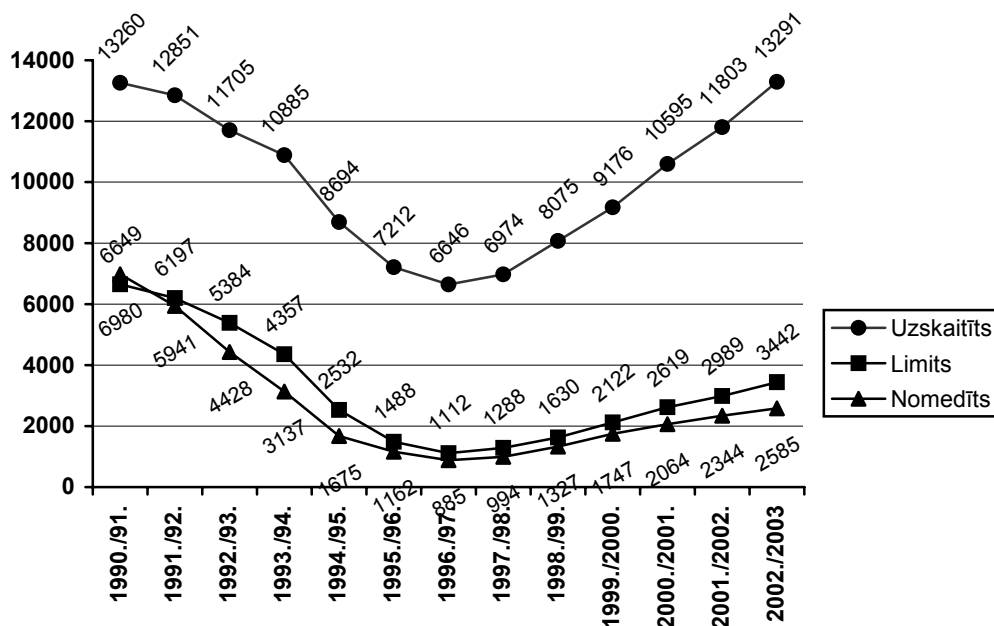
ES interešu sfērā ietilpstošo dzīvnieku sugu monitoringa

Vairākas Latvijā medījamo dzīvnieku sugas, kuru medīšanas intensitāte un vietējie vides apstākļi pilnībā nodrošina populāciju atjaunošanos vai pat pieaugumu, Eiropas valstu vai globālā mērogā ir apdraudētas un tādēļ iekļautas aizsargājamo sugu sarakstos. Šo sugu aizsardzību nosaka Latvijā ratificētās starptautiskās konvencijas un Eiropas Savienības valstu likumdošana. Taču minētie starptautiskie dokumenti pieļauj ar vietējiem apstākļiem saistītas atkāpes no vispārējām prasībām, ja vien vietējo specifiku pamato ar konkrētiem regulāri ievāktiem datiem. Monitoringa mērķis ir sistemātiski iegūt datus par starptautiski apdraudētu, bet lokāli plaši izplatītu sugu populāciju stāvokli saistībā ar pieļaujamām izmantošanas normām un paņēmieniem, proti, noteikt, vai populācijas sekmīgi atjaunojas pie dotās medību slodzes.

ES Direktīva par savvaļas sugu un biotopu aizsardzību aizliedz tādu Latvijā medījamu sugu kā bebru, vilku un lūšu ieguvu, kā arī nosaka populāciju monitoringa un ieguves normēšanas nepieciešamību meža caunām, seskiem un baltajiem zaķiem.

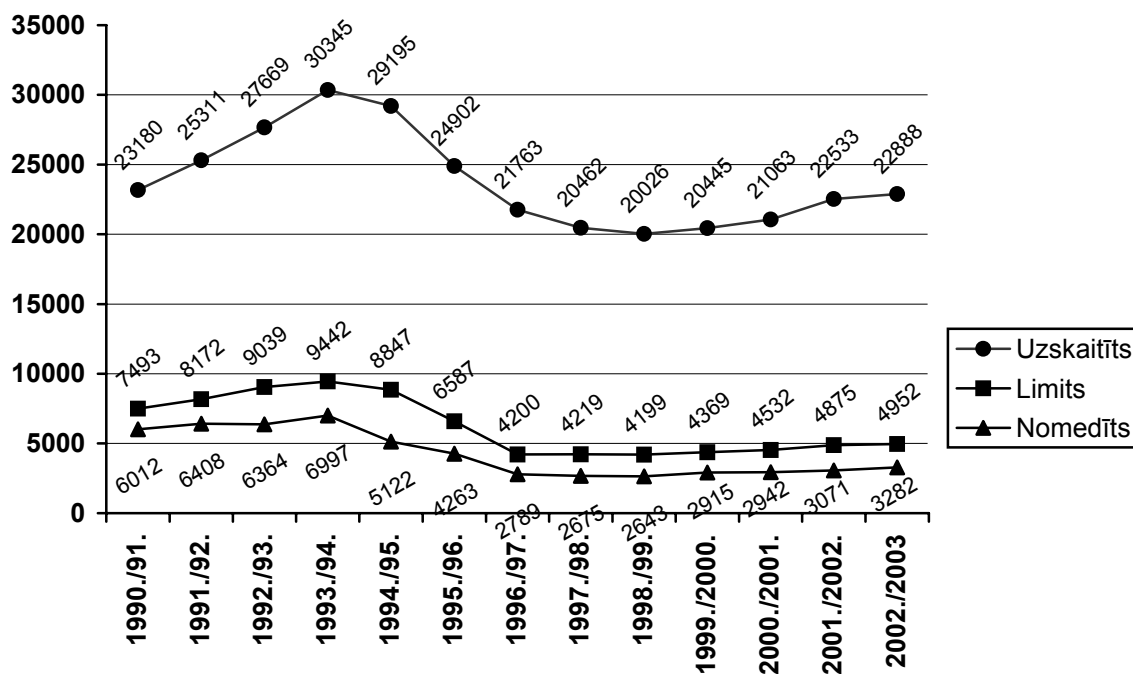
Valsts meža dienests radījis iestrādes vilku un lūšu monitoringam. Līdztekus ikgadējai uzskaiti un ziņu apkopošanai par nomedītajiem plēsējiem uzsākta nomedīto vilku un lūšu izpēte. Darbs aizsākts pirms diviem gadiem, izmantojot Dānijas Vides aģentūras finansiālu atbalstu. Sākot ar 2000./2001.gada sezonu vilku un lūšu monitoringu pilnībā pārņēmis Valsts meža dienests, organizējot sadarbību ar LVMI "Silava", VAS "Latvijas valsts meži" un Latvijas Universitāti. Uzsākta arī vilku lopkopībai nodarīto postījumu apzināšana.

Aļņi Latvijā



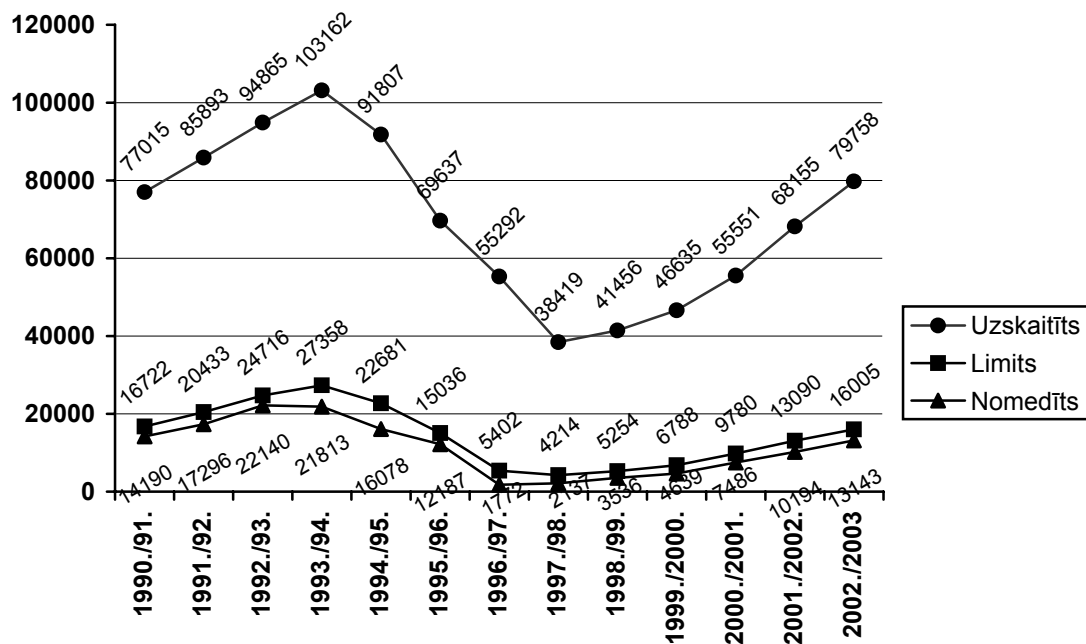
8.1.attēls. Aļņu populācijas dinamika Latvijā

Staltbrieži Latvijā



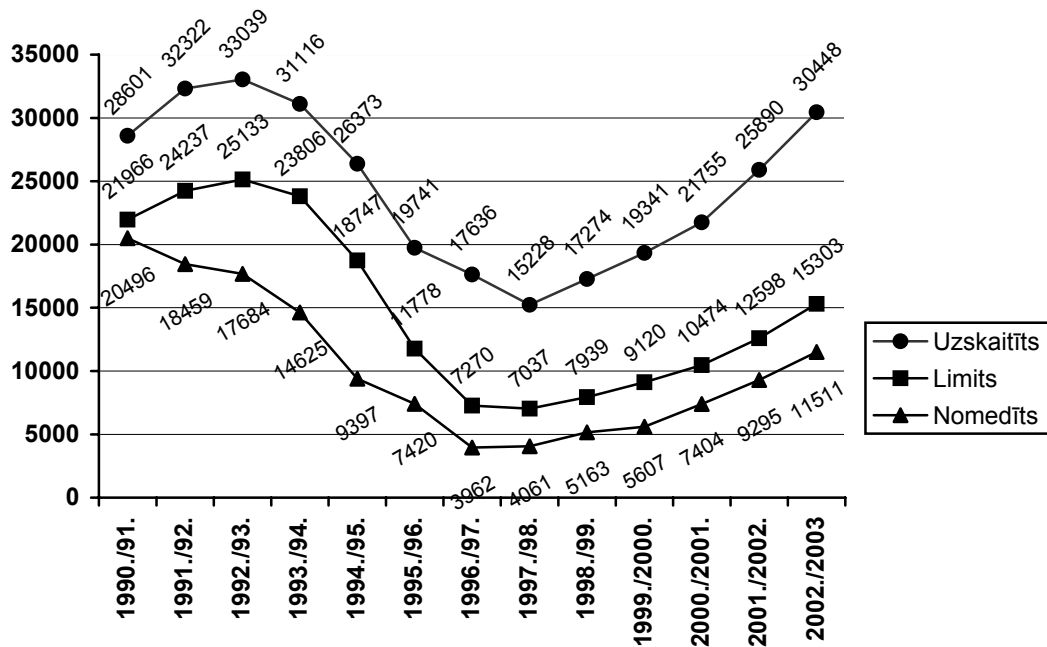
8.2.attēls. Staltbriežu populācijas dinamika Latvijā

Stirnas Latvijā



8.3.attēls. Stirnu populācijas dinamika Latvijā

Meža cūkas Latvijā



8.4.attēls. Meža cūku populācijas dinamika Latvijā

9. Zinātniskās izpētes mežu apsaimniekošana

Valsts meža dienesta struktūrvienība īpašo uzdevumu veikšanai – zinātniskās izpētes mežu pārvaldīšanai un zinātnisko pētījumu nepārtrauktības nodrošināšanai – ir Meža pētīšanas stacija (MPS). Meža pētīšanas stacijai ir trīs informācijas centri – Kalsnavā, Jelgavā un Smiltēnē. Zinātniskās izpētes mežu apsaimniekošanas kārtību kopš 2001.gada 6.marta nosaka MK noteikumi Nr.110 “Zinātniskās izpētes mežu apsaimniekošanas kārtība”.

MPS apsaimnieko 28,8 tūkst. ha mežu, kuri atrodas deviņos valsts administratīvajos rajonos, un veic zinātniskās izpētes, integrālā meža monitoringa, apmācību un izglītības atbalsta pasākumus.

9.1.attēls. Zinātniskās izpētes mežu apsaimniekošanas programmas izpilde 2002. gadā

Darba veids	Izpildītais apjoms
Augsnes sagatavošana	100,0 ha
Meža mākslīgā atjaunošana	88,8 ha
Meža kultūru papildināšana	28,3 ha
Meža kultūru aizsardzība pret kaitēkļiem	23,2 ha
Jaunaudžu kopšana	555,3 ha
Stigu un grāvju kopšana	93,18 ha
Meža ceļu uzturēšana	90,7 km
Meža ceļu remonts	5,0 km
Uguns aizsardzības mineralizēto joslu uzturēšana	29,6 km
Galvenā cirte	123,1 ha/34 213 m ³
Kopšanas cirte	344,9 ha/15 645 m ³
Sanitārā cirte	243,8 ha/2 421 m ³

10. Meža īpašnieku informēšana un konsultēšana

Valsts meža dienests informē un konsultē meža īpašniekus par mežsaimniecības jautājumiem un attiecīgo normatīvo aktu prasībām (Valsts meža dienesta likums, 2.pants).

Lai realizētu iepriekš minēto funkciju, ir noformulēts VMD ilgtermiņa mērķis - Meža apsaimniekotāji zina, izprot un ievēro normatīvos aktus un pielieto labas mežsaimniecības principus.

VMD ietvaros darbojas meža īpašnieku konsultāciju un apmācību sistēma. Darbu koordinē un vada VMD Atbalsta un attīstības daļa, bet 26 virsmežniecībās šo darbu veic inženieri - konsultanti; konsultācijas sniedz virsmežniecību speciālisti, 197 mežziņi, viņu vietnieki un 833 mežsargs.

VMD uzdevums ir ar savām darbībām panākt, lai informācija par normatīvo aktu prasībām sasniegtu pēc iespējas lielāku meža īpašnieku skaitu un viņiem veidotos izpratne par to prasību pielietošanu praksē.

Meža īpašnieku informēšana ar masu saziņas līdzekļu un informācijas materiālu palīdzību

2002.gadā vietējos preses izdevumos publicēti 622 raksti un 73 informatīvie materiāli. Salīdzinājumā ar 2001.gadu rakstu skaits palielinājies par 24 %. Virsmežniecību darbinieki 102 reizes uzstājušies vietējā TV un radio. Mežniecībās izveidotos informācijas standos meža īpašniekiem ir iespējams iepazīties ar nepieciešamo informāciju.

Sadarbībā ar VMD speciālistiem un virsmežniecību konsultantiem sagatavots mācību raidījums par lauksaimniecības zemju apmežošanu, kurš demonstrēts LTV Raidījumu ieraksti izmantoti kā mācību materiāli meža īpašnieku semināros.

VMD speciālisti aktualizēja informācijas lapas par koku ciršanu citās cirtēs, meža aizsardzības pasākumiem, meža ieaudzēšanu un plantāciju mežiem, kārtību koku ciršanai ārpus meža zemes, par jaunaudžu kopšanu, bojātu koku ciršanu un mikroliegumiem.

Lai popularizētu labāk apsaimniekoto mežu īpašnieku pieredzi, atziņas, interesantākos risinājumus VMD un laikraksts "Praktiskais Latvietis" organizēja konkursu "Par labāk apsaimniekoto privāto mežu un izkoptāko jaunaudzi". Konkursa uzvarētāji ieguva vērtīgas balvas, labāko meža īpašnieku pieredze popularizēta laikrakstā "Praktiskais Latvietis" un vietējos preses izdevumos.

Meža īpašnieku konsultācijas

Konsultāciju skaits 2002.gadā salīdzinot ar 2001.gadu pieaudzis par 10 % (no 54 697 līdz 58 378). Salīdzinot ar kopējo meža īpašnieku skaitu Latvijā, 2002.gadā vidēji katrs trešais meža īpašnieks ir saņēmis VMD speciālistu konsultācijas. VMD no kopējā 2002.gadā sniegto konsultāciju skaita 56 % ir mutiskas konsultācijas ar izbraukumi, 42 % - mutiskas bez izbraukuma un 2 % - rakstiskas. Kā liecina meža īpašnieku aptaujas rezultāti, 68 % no respondentiem labprāt vēlētos saņemt tieši individuālas konsultācijas savā īpašumā, taču VMD rīcībā nav katra īpašnieka konsultēšanai nepieciešamie resursi..

Meža īpašnieku informēšana, konsultēšana rīkojot seminārus un pielietojot citas apmācību metodes

Salīdzinājumā ar 2001.gadu semināru skaits samazinājies par 30 % (no 491 uz 341), bet dalībnieku skaits par 37 % (no 4 258 uz 6 782). Tas liecina, ka meža īpašnieki devuši priekšroku citiem VMD sniegto pakalpojumu veidiem, piemēram, individuālajām konsultācijām. Semināra dalībnieku skaits ir atkarīgs no semināra tēmas un reģionālajām

īpatnībām, kā arī no pieejamiem finansu resursiem (informācijas nodrošināšana presē, meža īpašnieku informēšanas un uzaicināšanas veida, informatīvo materiālu nodrošinājuma). Semināros kā lektori pārsvarā ir mežniecību un virsmežniecību darbinieki (X %), bet nereti piedalās arī dažādu firmu pārstāvji un lektori.

2002.gada Meža dienu, kuras noritēja ar devīzi “ Uzzini vairāk par mežu” ietvaros tika noorganizēti 579 pasākumi, no tiem 413 bija pasākumi sadarbībā ar skolām – ekskursijas, lekcijas, apkārtnes sakopšanas talkas u.c., 142 pasākumi meža īpašniekiem, pārējie 24 pasākumi organizēti kopā ar pašvaldību darbiniekiem un sadarbības partneriem. Pasākumos kopā piedalījās 17614 dalībnieki, no kuriem 72% bija skolēni un skolotāji. Talkās tika iestādīts 136 ha meža, izkoptas 16 ha jaunaudzēs, apmežota lauksaimniecības zeme 36 ha platībā, kā arī sakopti 124 ha tuvākā apkārtnē un parki, kopā ar bērniem izlikti 525 būriši.

Lai meža apsaimniekotāji, skolnieki un citi interesenti varētu iepazīties ar mežā notekošiem procesiem un meža apsaimniekošanas pamatprincipiem, 19 virsmežniecībās darbojas 43 meža mācību takas. Tās paredzētas meža īpašnieku apmācībām un praktisko iemaņu ieguvei mežsaimnieciskajos jautājumos, piemēram, šķērslaukuma, koka augstuma un vecuma noteikšanai, kā arī, lai iepazītos ar izciliem dabas pieminekļiem un vēsturiskiem objektiem. Takās iespējams arī uzzināt un iepazīties ar dažādām meža spēlēm.

Lai VMD darbiniekiem būtu vienota izpratne jautājumos, kas saistīti ar meža īpašnieku konsultēšanu, 2002.gadā virsmežniecībās organizēti 60 semināri virsmežniecību un mežniecību darbiniekiem. Virsmežniecību inženieriem -konsultantiem notika 4 praktiski semināri, kuros papildus profesionālajām zināšanām tika apgūtas konsultāciju darbam nepieciešamās iemaņas.

VMD veic meža īpašnieku aptaujas, regulāri apkopo un analizē informāciju

VMD sadarbībā ar LMA Sociālo zinātņu fakultāti 2002.gada decembrī tika uzsākta 420 meža īpašnieku aptauja Rēzeknes, Talsu un Valkas rajonos.

Aptaujas mērķis bija noskaidrot meža apsaimniekošanas un izmantošanas tendences privātajā meža sektorā, iegūt informāciju par meža īpašnieku interesējošiem jautājumiem, izmantotajiem un vēlamajiem informācijas avotiem, zināšanu papildināšanas veidiem un noskaidrot meža īpašnieku sadarbības ar VMD vērtējumu.

Pētījuma rezultāti nodrošina VMD ar informāciju, kas nepieciešama konsultāciju sistēmas darbības uzlabošanai un pilnveidošanai atbilstoši meža īpašnieku vēlmēm un vajadzībām.

11. Finansējums un tā izlietojums

Ieņēmumu avots un ieņēmumu avoti

Valsts meža dienesta 2002. gada finansējumu veidoja :

Pamatbudžeta līdzekļi:

1. Budžeta programma 14.000 " Valsts meža dienests"	7650216 Ls
2. Maksas pakalpojumi un citi pašu ieņēmumi	642026 Ls
3. Ziedojumi	66604 Ls

11.1.tabula. Aktīvi un pasīvi. Kopsavilkuma balance (latos)

Nr.p.k.		Gada sākumā	Gada beigās
1. Aktīvi			
1.1.	Ilgtermiņa ieguldījumi	8046791	6684060
1.2.	Apgrozāmie līdzekļi	964288	906576
2. Pasīvi:			
2.1.	Pašu kapitāls	8821190	7416627
2.2.	Kreditori	189889	174009

11.2.tabula. Valsts pamatbudžeta līdzekļu izlietojums (latos)

Nr.p.k.		Iepriekšējā gadā	Pārskata gadā	
		(faktiskā izpilde)	apstiprināts likumā	faktiskā izpilde (naudas plūsma)
1.	Ieņēmumi (kopā):	8034168	8202016	8292242
1.1.	dotācija no vispārējiem ieņēmumiem	7412245	7650216	7650216
1.2.	maksas pakalpojumi un citi ieņēmumi	621923	551800	642026
1.3.	ārvalstu finansu palīdzība			
2.	Izdevumi (kopā):	7899972	8361346	8360011
2.1.	uzturēšanas izdevumi (kopā):	7513253	7895176	7894824
2.1.1.	atalgojumi	4416030	4584076	4584074
2.1.2.	komandējumi	24219	27290	26871
2.1.3.	subsīdijas un dotācijas			
2.2.	izdevumi kapitāl-ieguldījumiem (kopā):	386719	466170	465187
2.2.1.	kustamo īpašumu iegāde	180720	205926	205923
2.2.2.	nekustamo īpašumu iegāde	8000	0	0
2.2.3.	kapitālais remonts		45467	45467
2.3.	zemes iegāde	0	6777	6777
2.4.	investīcijas	197999	208000	207020
3.	Nodarbinātība:			
3.1.	faktiskais nodarbināto skaits	1832	1906	1827
3.2.	vidējā darba alga	190	185	193

11.3. tabula. Maksas pakalpojumi un to izcenojumi, citi pašu ieņēmumi (latos).

Nr.p.k.	Maksas pakalpojumi un citi pašu ieņēmumi	Izcenojuma diapazons	Faktiskie ieņēmumi
1.	Dokumentu sagatavošana un izsniegšana	0,05-5,00	96 149
2.	Cirsmu uzmērīšana, iestigošana un skices zīmēšana	0,30-1,00	52 187
3.	Meža un meža zemes novērtēšana	6,00	60 129
4.	Meža zemes transformācija un dokumentu noformēšana	5,00	64 598
5.	Medīšanas atļaujas ārvalstniekiem, mednieku eksāmens	4,24-59,32	15 815
6.	Konsultācijas	3,50	11 847
8.	Sēkļu, stādu kvalitātes pārbaudes	0,40-4,00	1 120
9.	Zinātnisko mežu parauglūkumu izpēte, apsaimniekošana u.c.	5,74	310 131
10.	Pārējie (ekspertīzes, kustamo, nekustamo īpašumu īre /noma)	līgumcena	30 049
	Kopā		642 025

11.4.tabula. Valsts meža dienesta saņemto ziedojumu un dāvinājumu izlietojums (latos).

1. Kopējā saņemtā ziedojumu summa (Lati)	66604
A/S "Latvijas finieris"	9891
VAS "Latvijas valsts meži"	8000
A/S "Latvijas Unibanka"	5000
Nīderlandes Ūdru centra fonds	13740
Zviedrijas nacionālā meža pārvalde	24485
1.1.1. Latvijas uzņēmēj sabiedrības un privātās personas kopā, t.sk:	28379
A/S "Latvijas finieris"	9891
VAS "Latvijas valsts meži"	8000
SIA "Binders"	2000
A/S "Latvijas Unibanka"	5000
Privātās personas	3162
1.1.2. ārvalstu uzņēmēj sabiedrības un privātās personas kopā, t.sk.	38225
Nīderlandes Ūdru centra fonds	13740
Zviedrijas Nacionālā meža pārvalde	24485
2. Izlietots (kopā)	45058
2.1. Finansētie pasākumi kopā (lielākie)	
2.1.1 Algu izmaksas	1230
2.1.2. Valsts sociālās apdrošināšanas iemaksas	308
2.1.3. transportlīdzekļu uzturēšana un remonts	681
2.1.4. telpu un inventāra īre un noma	923

2.1.5. pakalpojumi apmaksā - projektam "Bērzu plantāciju ierīkošana un ietvarstādu audzēšanas tehnoloģiju optimizēšana"; projektam "Meža mācību sistēmas nostiprināšana Latvijas valsts meža dienestā, lai veicinātu ilgtspējīgu mežsaimniecību privātajos mežos"; projektam "Par ūdru reintrodukciju Nīderlandē"	24904
2.1.6. kancelejas preču iegāde	3274
2.1.7. degvielas iegāde	1079
2.1.8. citi kapitālie izdevumi –Preiļu VM šautuves kompleksa celtniecība	12053
2.1. Finansētie pasākumi kopā(lielākie)	
2.1.1 Algu izmaksas	1230

Programmas "Valsts meža dienests" 2002.gada rezultātīvo rādītāju izpildes analīze

11.5 attēls. Valsts meža dienesta darbības rezultātīvie rādītāji 2002.gadā.

Rezultātīvie rādītāji	Pārskata perioda plāns	Faktiski pārskata periodā
Maksimālais iestāžu skaits	28	28
Maksimālais štata vienību skaits	1906	1827
Saimnieciskās darbības pieteikumu pārbažu (skaits)	65000	73090
Meža īpašniekiem organizēto semināru skaits	300	325
Ugunsnovērošanas torņu celtniecība (skaits)	12	12
Apmācīto speciālistu skaits	56	147
Struktūrvienību iekšējais audits	12	12
Vidējā izdegusī platība mežā (uz vienu ugunsgrēku) ne vairāk par (ha)	Ne vairāk par 1.5	0.64
Koksnes, kas iegūta, pārkāpjot meža apsaimniekošanu regulējošo normatīvo aktu prasības, īpatsvars ne vairāk par (%)	Ne vairāk par 5%	1.1%

Valsts meža dienesta personāla komplektēšanā joprojām ir negatīvs rezultāts, jo salīdzinoši zemā atalgojuma dēļ nav iespējams piesaistīt atbilstošus speciālistus, tāpēc vidēji 2.8 štata vienības katrā struktūrvienībā netiek aizpildītas.

Pārbaudīto saimnieciskās darbības pieteikumu skaits pārsniedzis plānoto par 8090, un pārsniegta arī 2001.gada izpilde par 3492.

Meža īpašniekiem un tiesiskajiem valdītājiem organizēto semināru skaits salīdzinājumā ar 2001.gadu ir samazinājies, ņemot vērā to, ka klienti devuši priekšroku citiem VMD sniegtajiem pakalpojumu veidiem, t.sk. individuālajām konsultācijām.

Ugunsnovērošanas torņu celtniecības tiesības izsoles rezultātā ieguva firma „UNT”, un saskaņā ar izpildes grafiku ekspluatācijā nodoti 12 metāla torņi.

2002.gadā apmācīts par 58 speciālistiem vairāk nekā plānots speciālistu skaits pārsniedzis plānoto par 58, otrajā pusgadā papildus mācību semināros zināšanas apguvuši inženieri-

ekologi par īpaši aizsargājamo dabas teritoriju apsaimniekošanu un inženieri-konsultanti par projektu plānošanu un vadīšanu.

Audita veikto pārbaužu rezultātā ir sagatavotas rekomendāciju tabulas ar priekšlikumiem virsmežniecību un VMD centrālā aparāta daļu iekšējās kontroles sistēmas uzlabošanai un atklāto kļūdu novēršanai.

Neraugoties uz to, ka 2002. gada vasarā sakarā ar sauso un karsto laiku valstī izcēlās 1742 meža ugunsgrēki, vidējā izdegusī platība mežā (uz vienu ugunsgrēku) bija samērā neliela - 0.64 ha, par 0.34 ha mazāka kā 2001.gadā.

Patvaļīgas koku ciršanas gadījumu skaits 2002.gadā salīdzinājumā ar 2001.gadu samazinājies par 10,1%, līdz ar to koksnes, kura iegūta, pārkāpjot meža apsaimniekošanu regulējošo normatīvo aktu prasības, īpatsvars 2002.gadā nepārsniedza 1,1%.

12. Valsts meža dienesta personāls 2002.gadā

Personāls ir ikvienas organizācijas galvenais resurss. Tas, cik kvalitatīvi un efektīvi Valsts meža dienestā tiks īstenotas tā funkcijas, ir atkarīgs no amatpersonu un darbinieku profesionalitātes, kompetences un atbildības. Valsts meža dienesta personāla attīstība tiek veikta gan veicot rūpīgu darbinieku atlasīšanu, gan pilnveidojot amatu aprakstus, piešķirot ierēdņu statusu, gan novērtējot ierēdņu darbību un tās rezultātus, gan nosakot darbinieku mācību vajadzības sekmīgai pienākumu izpildīšanai.

Personāla izglītošana un kvalifikācijas paaugstināšana.

Lai Valsts meža dienests varētu veikt sev uzticētās funkcijas atbilstoši to specifikai, apjomam, sarežģītības un atbildības līmenim, tiek veikts darbs personāla izglītošanā un kvalifikācijas paaugstināšanā.

Lai paaugstinātu ierēdņu un darbinieku profesionālās zināšanas Valsts meža dienesta centrālā aparāta daļas 2002.gadā ir noorganizējušas 35 seminārus, kuros piedalījušies 940 dalībnieki. Savukārt Centrālā aparāta apmācītie speciālisti teritoriālajās struktūrvienībās noorganizējuši 86 seminārus, kuros apmācīti 2774 virsmežniecību darbinieki.

Lai paaugstinātu ierēdņu vispārējo zināšanu līmeni un viņi iegūtu specifiskas zināšanas, kas nepieciešamas profesionāliem ierēdņiem, Valsts administrācijas skolas organizētajosursos piedalījušies Valsts meža dienesta darbinieki:

- 366 darbinieki apmeklējuši kursu “Administratīvais process iestādē”
- 159 darbinieki apmeklējuši kursu “Korupcijas novēršana”
- 62 darbinieki apmeklējuši kursu “Disciplinārā uzraudzība un disciplinārlietu izmeklēšana”
- 55 darbinieki apmeklējuši kursu “Eiropas Savienības reģionālā politika”
- 50 darbinieki apmeklējuši kursu “Interesu konflikts”
- 49 darbinieki apmeklējuši kursu “Eiropas Savienības pamatnostādnes”
- 34 darbinieki apmeklējuši kursu “Iekšējā kontrole”
- 33 darbinieki apmeklējuši kursu “Ierēdņu darbības un tās rezultātu novērtēšana”
- 28 darbinieki apmeklējuši kursu “Stratēģijas vadīšana”
- 178 darbinieki apmeklējuši 35 dažādu nosaukumu kursus.

Ņemot vērā to, ka augstākā izglītība ir tikai 41% darbinieku, augstākajās mācību iestādēs 2002./2003. mācību gadā mācās 432 darbinieki, t.sk., 389 jeb 25% - lai iegūtu pirmo augstāko izglītību.

No kopējā Valsts meža dienesta darbinieku skaita 28% ir sievietes un 72% vīrieši.

Vidējais Valsts meža dienesta darbinieku vecums ir 41 gads:

- vecumā no 21 līdz 30 gadiem ir 281 darbinieks;
- vecumā no 31 līdz 40 gadiem ir 441 darbinieks;
- vecumā no 41 līdz 50 gadiem ir 508 darbinieki;
- vecumā no 51 līdz 60 gadiem ir 286 darbinieki;
- vecāki par 60 gadiem ir 32 darbinieki.

13. VMD iekšējais audits

Valsts meža dienestā Iekšējā audita (IA) daļa tika izveidota 2000.gada 23.februārī, pārveidojot iepriekšējo Kontroles un revīzijas daļu. Daļā strādā pieci auditori: daļas vadītājs, daļas vadītāja vietnieks un trīs vecākie referenti.

Iekšējās kontroles sistēmas efektivitāte

Iekšējais audits 2002. gadā ir pārbaudījis un novērtējis VMD iekšējās kontroles sistēmas deviņās teritoriālajās struktūrvienībās. Iekšējās kontroles sistēmas VMD teritoriālajās struktūrvienībās ir izveidotas, taču to darbības efektivitāte ir atšķirīga. No 2002.gadā auditētajām virsmežniecībām visievērojamākais darbs šajā jautājumā ir paveikts Daugavpils VM un Ventspils VM. Sasniegtie rezultāti visbiežāk ir atkarīgi no tā, vai vadītāji ir novērtējuši kādi iekšējās kontroles pasākumi ir jāveic un atbilstoši seko to ievērošanai un izpildei. Pozitīvu ietekmi uz iekšējās kontroles sistēmu ir atstājusi ierēdņu darbības novērtēšana, kuras rezultātā ir iegūta informācija par katru darbinieku. Ir novērtēts katra darbinieka paveiktais 2001.gadā, ir apzināts nepieciešamo mācību apjoms un noteikti konkrēti uzdevumi 2002.gadam. Ieviestās iekšējās kontroles sistēmas VMD centrālajā aparātā darbojas efektīvi un nodrošina darbības atbilstību normatīvo aktu prasībām.

Plānotie uzlabojumi un pasākumi, kas veikti iekšējā audita ieteikumu īstenošanai

Par auditu rezultātiem ir sastādīti ziņojumi un rekomendāciju tabulas, kuras iesniegtas iestādes ģenerāldirektoram. Šīs rekomendācijas tiek apstiprinātas ar rīkojumu un Iekšējā audita daļa seko rekomendāciju izpildei.

13.1.tabula. Kopsavilkums par kopējo iekšējā audita ieteikumu skaitu

Ieteikumu prioritāte	Kopā	Ieviesti	Nav ieviesti (vēl nav beidzies ieviešanas termiņš)	Ieviešana ir uzsākta
Augsta	125	114	9	2
Vidēja	43	18	22	3
Zema	14	8	4	2
Kopā:	182	140	35	7

14. Valsts investīciju projekts

Meža likums kā vienu no VMD funkcijām nosaka Meža valsts reģistra kārtošānu. Meža valsts reģistrs ir informācijas sistēma, kurā apkopo un glabā gan tekstuālo, gan kartogrāfisko informāciju par mežiem un tajos notiekošo saimniecisko darbību.

Informācijas sistēmas "Meža valsts reģistrs" izveide ir iekļauta valsts investīciju programmas projektos (kods OP19). Projektam piešķirtais finansējums 2002.gadā sastāda 110 000 latu.

Ieviešana

Informācijas sistēmas 1.kārta (sistēma nodrošina sekojošu funkcionalitāti – meža inventarizācijas datu reģistrēšana un aktualizācija, gada saimnieciskās un cita veida darbības reģistrēšana meža zemēs, aizsargājamo teritoriju un meža reproduktīvā materiāla avotu atzīmju reģistrācija meža zemēs, ciršanas tāmes aprēķināšana valsts mežu platībām, meža zemes novērtējums, statistikas un atskaišu veidošana) projekta finansējuma ietvaros izstrādāta 2001.gadā un līdz 2002.gadam ieviesta trīs valsts virsmežniecībās. Pēc datu kvalitātes sakārtošanas, 2002.gada II ceturksnī ieviešana turpināta, līdz 2002.gada novembrim nodrošinot pilnīgu pāreju uz Meža valsts reģistru visās valsts virsmežniecībās.

1.kārtas ieviešanai nepieciešamie priekšnosacījumi – centrālais datu bāzes serveris, Oracle datu bāzes lietotāju licences iegādātas un virsmežniecību datortīkli un VMD datu pārraides tīkls ierīkoti 2001.gadā. 2002.gadā iegādāts centrālās datu bāzes rezerves serveris un aprīkota servera telpa, kas sastāda 6% (jeb 6917,06 latus) no projektam 2002.gadā piešķirtā finansējuma.

Izstrādes. Tekstuālās datu bāzes

Paralēli sistēmas 1.kārtas ieviešanai, turpināts darbs sistēmas 1.kārtas programmatūrā konstatēto trūkumu un nepilnību novēršanas, kā arī uzsākts sistēmas 2.kārtas projektēšanas darbs (sistēmai jānodrošina sekojošu funkcionalitāte un integrācija 1.kārtā:

- meža apsaimniekošanas normatīvo aktu pārkāpumu uzskaites apakšsistēma, datu sagatavošana Sodu reģistram;
- mežaudžu atslēgas biotopu inventarizācijas datu un mikroliegumu uzskaites apakšsistēma;
- meža reproduktīvā materiāla reģistrēšanas apakšsistēma;
- ugunsapsardzības uzskaites apakšsistēma;
- medību resursu stāvokļa uzskaites un to izmantošanas apakšsistēma;
- mednieku un mednieku apliecību uzskaites apakšsistēma.

Visām 2.kārtas apakšsistēmām izstrādāta programmu prasību specifikācija un modeļu funkcionālais projektējums.

Kā būtiskākā no apakšsistēmām minama meža apsaimniekošanas normatīvo aktu pārkāpumu uzskaites apakšsistēma un datu sagatavošana Sodu reģistram, kurai 2002.gadā uzsākta programmatūras izstrāde un izstrādāts un tiek testēts pilotprojekts.

Tā kā Meža valsts reģistrs ietver sevī Valsts meža dienesta virsmežniecību un centrālā aparāta līmeni, tad nepieciešama šajā reģistrā uzkrājamo datu nodošana / saņemšana arī uz / no mežniecībām (FoxPro datu bāzēs).

2002.gadā mežniecību datu bāzēm ir uzlabota virkne programmatūras, kas nodrošina meža inventarizāciju, ciršanas, meža reproduktīvā materiāla un minerālmēsļu un pesticīdu lietošanas pieteikumu un apliecinājumu datu importa failu sagatavošanu pēc dažādiem atlasēm

kritērijiem (darbības veids, apliecinājuma vai pārskata numurs, mēnesis, konkrēts datums u.c.).

Pieteikumu reģistrācijas un apliecinājumu izrakstīšanu programmatūra papildināta ar ciršanas apliecinājumu izsniegšanu pēc valdošās sugas vidējā caurmēra. Uzlabota programmatūra meža atjaunošanas prasības kontrolei sadalījumā pa virsmežniecībām pēc mežaudžu vecumu struktūras, krājas apjoma, saimniecību lieluma

Izstrādāta ciršanas, atjaunošanas un ieaudzēšanas pārskatu datu importa failu sagatavošanas programmatūra, kā arī Valsts ieņēmumu dienestam nododamās pieteikumu un apliecinājumu informācijas failu sagatavošanas programmatūra.

Turpināta izstrāde arī tādām datu bāzēm, kas uz doto brīdi vēl nav integrētas Meža valsts reģistrā – no DOS FoxPro pārstrādātas Visual FoxPro vidē mednieku uzskaites programmatūra, medījamo dzīvnieku uzskaites un medību atļauju izrakstīšanas programmatūra un ar tām saistītie atskaišu kopsavilkumi.

Izstrādāta jauna versija meža inventarizācijas veicējiem nepieciešamās meža inventarizācijas datu ievades programmatūrai.

Izstrādes. Kartogrāfijas datu bāzes

Lai nodrošinātu meža digitālās kartes plašāku izmantošanu gan meža profesionāļu vidū, gan citās nozarēs un plašākā sabiedrībā, tiek izsludināts atklāts konkurss par “Meža ĢIS” izstrādāšanu. Tas sevī ietvertu:

- meža digitālās kartes aktualizēšanu un sinhronizēšanu ar meža valsts reģistra teksta daļu;
- dažādu tematisko karšu sagatavošanu nozares speciālistiem;
- kartogrāfiskā materiāla plašāku pielietojumu, izmantojot interneta iespējas.

Meža ĢIS izstrādes ietvaros 2002.gadā tiek veiktas meža ĢIS centrālās datu bāzes prasību analīze un definīciju izstrāde (tiek definēts izstrādājamās IS lietotāju loks VMD iekšienē un ārpus tās, noteiktas funkcionālās prasības izstrādājamai IS, noteikts nepieciešamais datortehnikas apjoms un specifikācija), meža ĢIS centrālās datu bāzes projektēšana un modelēšana (noteikta meža digitālās kartes specifikācijas atbilstība izveidojamā IS izmantojamās programmatūras datu bāzes prasībām, projektēti centrālās datu bāzes slāņu topoloģijas validācijas likumi, noteikti centrālās datu bāzes objektu klases) un meža ĢIS centrālās datu bāzes pilotprojekta izstrāde.

Pilotprojekta izstrādei tiek saņemta izmēģinājuma programmatūra ar kuras palīdzību meža digitālā karte nonāk plašākam lietotāju lokam bez speciālām priekšzināšanām digitālās kartogrāfijas jomā. Datorprogrammas instalētas uz IC kartogrāfijas sektora datortehnikas.

Apkopojot iepriekš minēto, Valsts meža dienests informācijas sistēmu izstrādēm ir izlietojis 67% (jeb 74097,13 latus) no valsts investīciju programmas projektam 2002.gadā piešķirtā finansējuma.

Meža digitālās kartes pamatdatu radīšana

Ja meža digitālās kartes pamatdatus par valsts īpašumā esošajiem mežiem Valsts meža dienests iegūst pēc valsts mežu ierīcības, tad privātajā sektorā šāds materiāls valstī līdz 2001.gadam nebija pieejams.

Darbs pie meža digitālās kartes radīšanas par privāto īpašnieku mežu zemēm uzsākts 2001.gadā, kad tika izveidotas un aprīkotas kartogrāfu darba vietas virsmežniecībās, veikta personāla apmācība un radīti pirmie digitālie dati par 90 tūkst. ha privāto īpašnieku mežu zemēm.

Apzinoties meža digitālās kartes datu nepieciešamību un nozīmīgumu, kā arī izvērtējot 2001.gada ciparošanas rezultātus, Valsts meža dienests iekļāva minēto sadaļu valsts investīciju programmas projekta pieteikumā 2002-2005.gadam un 2002.gadā izsludināja atklātu konkursu minētā pakalpojuma saņemšanai.

Apkopojot 2002.gada ciparošanas rezultātus, jāsecina, ka līdz ar iemaņu palielināšanos, ievērojami pieaugusi Valsts meža dienesta kartogrāfu darba efektivitāte – radīti digitālie dati par 216192,9 ha privāto īpašnieku mežu zemēm. Savukārt ārējā pakalpojuma rezultātā saņemti digitālie dati par 236856,4 ha privāto īpašnieku mežu zemēm.

Tādējādi uz 2003.gada sākumu valstī digitālā formā ir radīti dati par 533176,3 ha privāto īpašnieku mežu zemēm, ārējā pakalpojuma apmaksai izlietojot 26% (jeb 28006,50 latus) no valsts investīciju programmas projektam 2002.gadā piešķirtā finansējuma.

15. Attīstības projekti

Meža mācību sistēmas nostiprināšana, lai veicinātu ilgtspējīgu mežsaimniecību Latvijas privātajos mežos.

Projekta laiks no 2002. g. septembra līdz 2005. g. martam. Izpildītāji: Valsts meža dienests un Zviedrijas Nacionālā mežu pārvalde. Projekta finansējums no SIDA (Swedish International Development Agency).

Projekta nolūks paaugstināt meža darbiniekos izpratni par ilgtspējīgu mežsaimniecību un nostiprināt Valsts meža dienestā pastāvošo meža mācību sistēmu.

Darbs projekta ietvaros noris trijos virzienos:

1. Privāto meža īpašnieku aptaujās noskaidrot viņu vajadzības pēc mežsaimnieciska rakstura mācībām.
2. Pašreizēja stāvokļa analīze un papildus apmācības tiem VMD speciālistiem, kuri ir iesaistīti meža īpašnieku izglītošanā.
3. Dažādu palīg līdzekļu radīšana meža mācībām:

- Informācijas kanālu izveidošana masu saziņas līdzekļos.

- Meža īpašnieku pieredzes popularizēšana to demonstrējot videofilmā, kur parādīta laba mežu apsaimniekošanas prakse.

- Likumdošanas aktu un mežu apsaimniekošanas normatīvo dokumentu krājuma (ar komentāriem) izveidošana.

- Grāmatas par ilgtspējīgu meža apsaimniekošanu radīšana.

17. Prognozes un plāni

Lai sakārtotu Valsts meža dienesta iekšējās procedūras, uzlabotu sniegto pakalpojumu kvalitāti un nodrošinātu meža un medību resursu ilgtspējīgu izmantošanu, 2003.gadā tiks veikti zemāk minētie pasākumi:

1. Medņu riestu īpaši aizsargājamo iecirkņu (ĪAI) inventarizācijas pabeigšana un mikroliegumu izveide.
2. Priekšlikumu izstrāde izmaiņām Medību likumā un noteikumos, kas skar īpaši aizsargājamo ierobežoti izmantojamo sugu medības un medījamo dzīvnieku turēšanu nebrīvē, kā arī Meža likumā un tam pakārtotajos MK noteikumos.
3. Jaunas mednieku eksaminācijas programmas izstrāde.
4. VMD valsts virsmežniecību sēklkopības speciālistu apmācību uzsākšana par meža reproduktīvā materiāla ieguves avotu atestāciju atbilstoši kategoriju “Atlasīts”, “Uzlabots”, “Pārāks” prasībām pēc labojumu veikšanas saistošajos normatīvajos dokumentos.
5. Meža inventarizācijas veicēju reģistra izveidošana un uzturēšana VMD, kas ļaus pilnveidot meža inventarizācijas kvalitātes kontroli.
6. Privāto mežu īpašniekiem paredzētu informatīvo materiālu kopuma par mežsaimnieciskiem un juridiskajiem jautājumiem, kas saistīti ar meža apsaimniekošanu, sagatavošana.
7. Metodikas izstrādāšana krājas kopšanas ciršu kvalitātes pārbaūžu veikšanai un šo pārbaūžu uzsākšana valsts virsmežniecībās.
8. Valsts meža dienesta, VAS “Latvijas valsts meži” un Zviedrijas Östra Götaland Meža pārvaldes kopprojekta “Dabisko meža biotopu apsaimniekošana Latvijā” uzsākšana.
9. VMD – Zviedrijas Nacionālās meža pārvaldes kopprojekta “Meža mācību sistēmas nostiprināšana, lai veicinātu ilgtspējīgu mežsaimniecību Latvijas privātajos mežos” turpināšana, izveidojot informācijas kanālus privāto meža īpašnieku informēšanai un iedibinot VMD teritoriālo struktūrvienību speciālistu apmācību sistēmu.