

---

**VALSTS MEŽA DIENESTA  
PUBLISKAIS PĀRSKATS  
2003. GADS**



*Valsts meža dienests*

---

---

Saturs	
<i>Ievads</i> .....	4
1. <i>Valsts meža dienesta struktūra, funkcijas un darbības virzieni</i> .....	5
Iestādes juridiskais statuss un struktūra .....	5
Iestādes galvenie uzdevumi un prioritātes .....	5
Pārskata gadā notikušās būtiskākās izmaiņas.....	6
2. <i>Meža apsaimniekošanas un izmantošanas uzraudzība</i> .....	7
Meža atjaunošanas, ieaudzēšanas un jaunaudžu kopšanas uzraudzība .....	7
Meža reproduktīvā materiāla ieguves avotu atestācija (MRMIA) un meža reproduktīvā materiāla (MRM) sertificēšana .....	8
Pieteikumu pārbaudes un apliecinājumu izsniegšana .....	9
Ciršanas apjoms .....	10
Meža inventarizācija .....	12
Meža zemes transformācija.....	13
3. <i>Meža veselības stāvokļa uzraudzība</i> .....	14
Meža monitorings .....	16
4. <i>Dabas aizsardzība</i> .....	17
Mikroliegumu izveidošana un aizsardzība.....	17
Īpaši aizsargājamu meža iecirkņu izvērtēšana .....	17
Vispārējie dabas aizsardzības jautājumi.....	17
Dabisko meža biotopu inventarizācija .....	18
5. <i>Uzraudzība pār meža izmantošanu un apsaimniekošanu</i> .....	19
Reglamentējošo normatīvo aktu ievērošanu.....	19
6. <i>Meža valsts reģistra uzturēšana</i> .....	21
7. <i>Meža apsardzība pret uguni</i> .....	22
8. <i>Medību normatīvo aktu ievērošanas un medību resursu stāvokļa kontrole</i> .....	23
Medību normatīvo aktu ievērošanas kontrole .....	23
Medijamo dzīvnieku uzskaitē .....	23
Nomedīšanas apjomu administrēšana .....	24
Mednieku eksaminācija un mednieku apliecību izsniegšana .....	24
ES interešu sfērā ietilpstošo dzīvnieku sugu monitorings.....	25
9. <i>Zinātniskās izpētes mežu apsaimniekošana</i> .....	27
9. <i>Zinātniskās izpētes mežu apsaimniekošana</i> .....	28
10. <i>Meža īpašnieku informēšana un konsultēšana</i> .....	29
Meža īpašnieku informēšana ar masu saziņas līdzekļu un informācijas materiālu palīdzību .....	29
Meža īpašnieku konsultācijas.....	29
Meža īpašnieku apmācība un izglītošana .....	29

---

---

<i>11. Finansējums un tā izlietojums</i> .....	31
Ieņēmumu apjoms un ieņēmumu avoti .....	31
Programmas “ Meža resursu saglabāšana un ilgtspējīga izmantošana” 2003.gada rezultatīvo rādītāju izpildes analīze.....	33
<i>12. Valsts meža dienesta personāls 2003.gadā</i> .....	35
Personāla izglītšana un kvalifikācijas paaugstināšana. ....	35
<i>13. VMD iekšējais audits</i> .....	36
Iekšējās kontroles sistēmas efektivitāte .....	36
Plānotie uzlabojumi un pasākumi, kas veikti iekšējā audita ieteikumu īstenošanai.....	36
<i>14. Valsts investīciju projekts</i> .....	37
<i>15. Attīstības projekti</i> .....	38
<i>17. Prognozes un plāni</i> .....	39

---

## Ievads

2003.gads, īpaši tā nogale, kad parasti tiek apkopoti visa gada rezultāti, daudziem Valsts meža dienesta darbiniekiem ir atnesis gandarījumu. Gandarījumu par to, ka, tēlaini izsakoties, izsētās sēklas beidzot ir sākušas dzīt asnus. Vairāku gadu garumā esam strādājuši, lai sasniegtu 2000.gada pašā sākumā, tūlīt pēc reorganizācijas, nodefinēto ilgtermiņa mērķi: "Meža īpašnieki zina, izprot un ievēro normatīvo aktu prasības." Meža īpašnieki ir uzstādījuši meža atjaunošanas rekordu, vairāk kā trīskāršojot atjaunošanas apjomus, salīdzinot ar 2001.gadu. Rādītāji citās jomās, savukārt, trīs gadu laikā trīskārt mazinājušies - šajā gadījumā runa ir par tādu darbību, kā patvaļīga koku ciršana. Un abos gadījumos par vienu no galvenajiem iemesliem ir jāmin mērķtiecīgs Valsts meža dienesta darbinieku ikdienas darbs. Uzdrošinos apgalvot, ka, vismaz par atjaunošanas rezultātiem runājot, cerēto rezultātu izdevies sasniegt tieši ar profesionāli sniegtu padomu. Atšķirībā no iepriekšējiem gadiem tas bijis vairāk orientēts uz konkrētiem meža īpašniekiem, un, kā rāda rezultāti, šāda pieeja ir sevi attaisnojusi. Arī 2003.gadā ir "sētas sēklas", proti, pragmatiski un mērķtiecīgi darīts darbs, lai pēc kāda laika, varbūt pat pēc gadiem, ar gandarījumu konstatētu, ka sabiedrības vēlmes un meža īpašnieku ieceres realizējas.

Jūsu rīcībā tiek nodots Valsts meža dienesta publiskais pārskats, kurā apkopota informācija par veikumu 2003.gadā.

Valsts meža dienesta  
ģenerāldirektors



O.Žvagiņš

---

# 1. Valsts meža dienesta struktūra, funkcijas un darbības virzieni

## *Iestādes juridiskais statuss un struktūra*

Valsts meža dienests (VMD) ir LR Zemkopības ministrijas pārraudzībā esoša valsts civiltiestāde un darbojas pamatojoties uz 1999.gada 25.novembrī pieņemto “Valsts meža dienesta likumu”, kas nosaka tās statusu, struktūru un tās kompetences ietvaros ietilpstošās funkcijas.

VMD sastāv no centrālā aparāta un 26 teritoriālajām struktūrvienībām – valsts virsmežniecībām, kas pilda VMD funkcijas noteiktā teritorijā- Latvijas administratīvo rajonu līmenī. Atsevišķa struktūrvienība - Meža pētīšanas stacija – ir izveidota zinātniskās izpētes mežu pārvaldīšanai un zinātnisko pētījumu nepārtrauktības nodrošināšanai šajos mežos.

Teritoriālās struktūrvienības sīkāk iedalās mežniecībās (kopā valstī – 197), kuras savukārt, sadalītas apgaitās - vidēji 4 apgaitas mežniecībā.

## *Iestādes galvenie uzdevumi un prioritātes*

VMD atbild par vienotas meža politikas realizāciju visos Latvijas mežos, uzrauga normatīvo aktu ievērošanu un realizē atbalsta programmas ilgtspējīgas mežsaimniecības nodrošināšanai. VMD savas kompetences ietvaros pilda šādas funkcijas, kas noteiktas ar Valsts meža dienesta likumu:

- 1) uzrauga visos Latvijas mežos to normatīvo aktu ievērošanu, kuri regulē meža apsaimniekošanu un izmantošanu;
- 2) novērtē normatīvo aktu darbību attiecībā uz meža apsaimniekošanu un izmantošanu, iesniedz priekšlikumus Zemkopības ministrijai normatīvo aktu darbības efektivitātes palielināšanai;
- 3) piedalās meža apsaimniekošanu un izmantošanu regulējošo normatīvo aktu projektu izstrādāšanā;
- 4) izsniedz normatīvajos aktos noteiktās atļaujas, apliecības, licences, apliecinājumus un citus dokumentus;
- 5) atestē meža reproduktīvā materiāla ieguves avotu un sertificē meža reproduktīvo materiālu;
- 6) veic meža patoloģiskā stāvokļa un meža monitoringu;
- 7) pārbauda meža inventarizācijas datu kvalitāti;
- 8) kārtro Meža valsts reģistru;
- 9) eksaminē medniekus un izsniedz mednieka apliecības;
- 10) organizē meža ugunsdrošības uzraudzību un ugunsgrēku ierobežošanu;
- 11) administrē valsts un starptautiski finansēto atbalsta programmu realizāciju mežsaimniecībā;
- 12) informē sabiedrību par meža un medību resursu stāvokli un to izmantošanu;
- 13) pārvalda zinātniskās izpētes mežus ilglaicīgo zinātnisko pētījumu veikšanai mežsaimniecībā;
- 14) informē un konsultē meža īpašniekus par mežsaimniecības jautājumiem un attiecīgo normatīvo aktu prasībām;
- 15) sniedz maksas pakalpojumus.

---

### ***Pārskata gadā notikušās būtiskākās izmaiņas***

2003. gadā internetā turpināta Valsts meža dienesta mājas lapas [www.vmd.gov.lv](http://www.vmd.gov.lv) uzturēšana. Lapas saturs tiek uzturēts atbilstoši Valsts meža dienesta funkcijām un darba plānam un orientēts uz palīdzību meža īpašniekiem rast atbildes uz jautājumiem, kas saistīti ar Valsts meža dienesta darbību.

Valsts meža dienests ir sagatavojis informatīvu materiālu “Meža statistika – 2003”. Informatīvais materiāls ir kompaktdisks, kas apkopo 14 pārskatus Excel failu formātā, tādēļ īpaši piemērojams datu analīzei. Šāds kompaktdisks tiek sagatavots jau trešo gadu pēc kārtas un kļuvis par neatņemamu sastāvdaļu informācijai, kas raksturo mežu stāvokli valstī.

Turpināts darbs Meža valsts reģistrā un Nekustamā īpašuma valsts kadastra reģistrā reģistrēto meža platību sinhronizēšanai, panākot stāvokli, ka 2003. gada novembrī pievienojot Valsts meža dienesta iesniegtos datus 2004. gada nekustamā īpašuma nodokļa aprēķiniem, pievienoti 91,54% no iesniegto zemes vienību skaita. Salīdzinājumam jāmin, ka līdzīgā veidā 2002. gadā tika pievienoti 89,5%, 2000. gadā – tikai 78% no iesniegto zemes vienību skaita, bet līdz 2000. gadam datu bāzē “Meža Fonds” kadastra apzīmējumi netika reģistrēti vispār.

Līdz ar Ministru Kabineta noteikumu Nr.169 “Meža valsts reģistra informācijas aprites noteikumi” pieņemšanu 2003. gada 15. aprīlī, Valsts meža dienests ir uzsācis meža inventarizācijas veicēju reģistrēšanu un datorizētu iesniegto meža inventarizācijas kvalitātes uzskaites kārtošānu. Reģistrēto meža inventarizācijas veicēju saraksts publicēts mājas lapā.

Dabisko meža biotopu inventarizācija valsts mežos tika pabeigta jau 2002. gada nogalē, taču 2003. gadā tika turpināta pamatinventarizācijas gaitā neatrasto dabisko meža biotopu apzināšana. Dabiskie meža biotopi tika apzināti arī pārējos mežos esošajās īpaši aizsargājamo meža iecirkņu platībās. Rezultātā uz 2004. gada sākumu valstī dabiskie meža biotopi aizņem 43420 ha, bet potenciālie dabiskie meža biotopi 13690 ha. Iegūtie rezultāti apkopotī un ievadīti datu bāzē elektroniskā veidā, tā nodrošinot informāciju par visā Latvijā atrastajiem (P)DMB un tajos konstatētajām sugām, no kurām daudzas ir īpaši aizsargājamās sugas. Šī datu bāze ir katrā mežniecībā un nodrošina (P)DMB aizsardzību, izrakstot ciršanas apliecinājumu. 2003. gadā tika uzsākts darbs, lai apzinātu un noteiktu dabisko meža biotopu koncentrācijas vietas, kā rezultātā izdalītas 44 dabisko meža biotopu koncentrācijas vietas ar kopējo platību 1900 ha. Dabisko meža biotopu koncentrācijas vietu noteikšana turpināsies arī 2004. gadā.

---

## 2. Meža apsaimniekošanas un izmantošanas uzraudzība

### *Meža atjaunošanas, ieaudzēšanas un jaunaudžu kopšanas uzraudzība*

Meža atjaunošanas, ieaudzēšanas un jaunaudžu kopšanas mērķis ir izaudzēt augstražīgas un bioloģiski noturīgas mežaudzes, lai nodrošinātu tautsaimniecību ar nepieciešamajiem koksnes resursiem, vienlaikus saglabājot vides ekoloģisko līdzsvaru un veicot meža rekreācijas un estētisko īpašību paaugstināšanu.

VMD 2003.gadā veica minēto mežsaimniecisko pasākumu apjoma konstatēšanu, kvalitātes pārbaudes un statistikas datu apkopošanu. VMD organizēja seminārus un speciālistu apmācības.

#### *Meža atjaunošana*

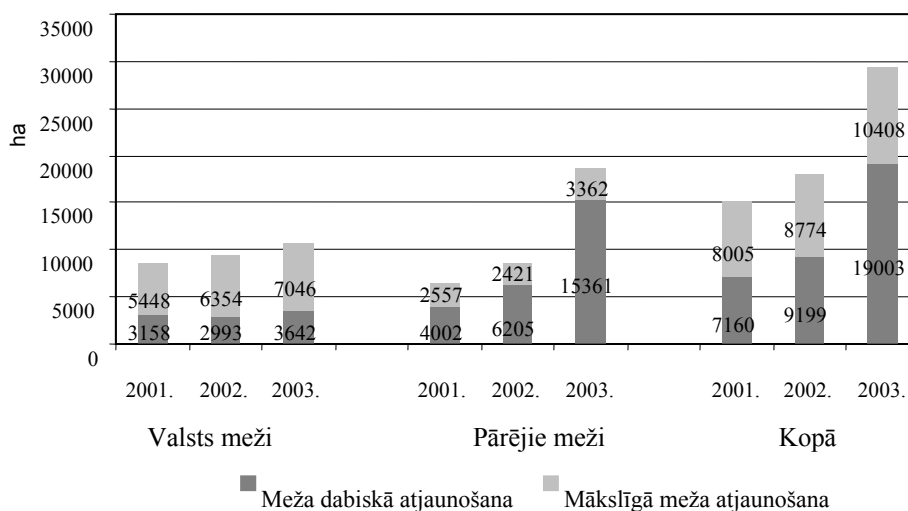
VMD veic Meža likuma 9.panta 2.daļas 1. un 2.punktu prasību ievērošanu, kas saista meža atjaunošanu ar galvenās cirtes aizliegumu. Pagājušajā gadā bija nepieciešams inventarizēt tās atjaunojamās platības, kuras 2003. gadā bija sasniegušas atjaunošanas termiņu, lai konstatētu atjaunoto platību īpatsvaru, no kura atkarīgs galvenās cirtes aizliegums nākošajā gadā.

No apsekotajām platībām par atjaunotām tika atzīti 29 410,6 ha atjaunojamo platību, no kurām valsts mežos – 10 687,5 ha, pārējos mežos – 18 723,1 ha.

Inventarizācijas rezultāti parādīja, ka termiņā netika atjaunotas atjaunojamās platības vairāk kā 18 tūkst. saimniecību, no kurām galvenā cirte 2003. gadā tāpēc būs aizliegta vairāk nekā 12 tūkst. meža īpašumu. VA/S “Latvijas valsts meži” valdījumā esošajos mežos – meža atjaunošana veikta tādā apmērā, ka galvenās cirtes aizliegums nevienā valsts mežniecībā neiestājas. Pārējo īpašnieku mežu platībās, kurās nepastāv galvenās cirtes ierobežojumi, meža atjaunošanas prasības neizpildes dēļ, „iesaldēti” 17,8 milj. m<sup>3</sup>.

2003.gada 31.decembrī obligāti atjaunojamās platības valstī kopumā bija 51 422 ha, t.sk. valsts mežos – 6 632 ha, pārējos mežos – 44 790 ha.

Izvērtējot atjaunošanas rezultātus, konstatēts, ka valstī kopā palielinājušās gan dabiski atjaunotās platības (2.1.att.) - 19 002,2 ha, gan mākslīgi atjaunotās - 10 408,4 ha. Mākslīgi atjaunoto platību apjoms salīdzinot ar 2002.gadu palielinājies par 1634,0 ha. Pārējos mežos mākslīgi atjaunotās platības palielinājušās par 941,4 ha, bet valsts mežos - par 692,6 ha, salīdzinot ar 2002. gadu. Dabiski atjaunoto platību palielinājums valstī kopā ir 9803,7 ha, t.sk., pārējos mežos – 9155,8 ha. Valstī kopā 2003. gadā mežs mākslīgi atjaunots 35% apmērā: valsts mežos – 66%, pārējos mežos – 18% apmērā.



### 2.1. attēls. Meža atjaunošanas apjomu dinamika (ha)

#### Meža ieaudzēšana

Meža ieaudzēšana dod iespēju īpašniekam efektīvi izmantot lauksaimniecībā un citādi neizmantojamās zemes un ierīkot plantāciju mežus.

VMD ir apkopojis informāciju par 2003.gadā veiktajiem meža ieaudzēšanas pasākumiem. Pavisam valstī ieaudzēti 1003,3 ha meža, t.sk. plantāciju meži – 251,3 ha. Mākslīgi ieaudzēti 885,8 ha, t.sk. 229,2 ha plantāciju mežu. Vislielākajā platībā mākslīgi ieaudzēts bērzs – 566,3 ha, egļu ieaudzēta 243,4 ha, priede – 69,6 ha.

#### Jaunaudžu kopšana

Jaunaudžu kopšanas mērķis ir veidot vēlamu sugu sastāvu un koku skaitu, kas nodrošinātu nākotnes kokiem pietiekamu augšanas telpu, panākot, ka ievērojami paaugstinās meža ražība, samazinās meža audzēšanas cikla ilgums un uzlabojas iegūstamo kokmateriālu preces vērtība. Pamatojoties uz VMD likumu un 2001.gada 11. septembra MK noteikumiem Nr. 398 “Meža atjaunošanas noteikumi”, VMD darbinieki veic jaunaudžu kopšanas pārbaudes. 2003. gadā jaunaudžu (audzes vidējais augstums līdz 6 m) kopšana valstī kopā veikta 29 494,0 ha apjomā, t.sk. valsts mežos – 25 109,7 ha, pārējos mežos – 4 384,3 ha.

#### Meža reproduktīvā materiāla ieguves avotu atestācija (MRMIA) un meža reproduktīvā materiāla (MRM) sertificēšana

Tās mērķis ir saglabāt un uzlabot Latvijas mežu galveno koku sugu ģenētisko daudzveidību, vitalitāti un atjaunošanās spēju, nodrošināt meža atjaunošanu un ieaudzēšanu ar noteiktām kvalitātes prasībām atbilstošu reproduktīvo materiālu.



### *Pasākumi MRMIA reģistrācijai, MRM sertifikācijas veikšanai*

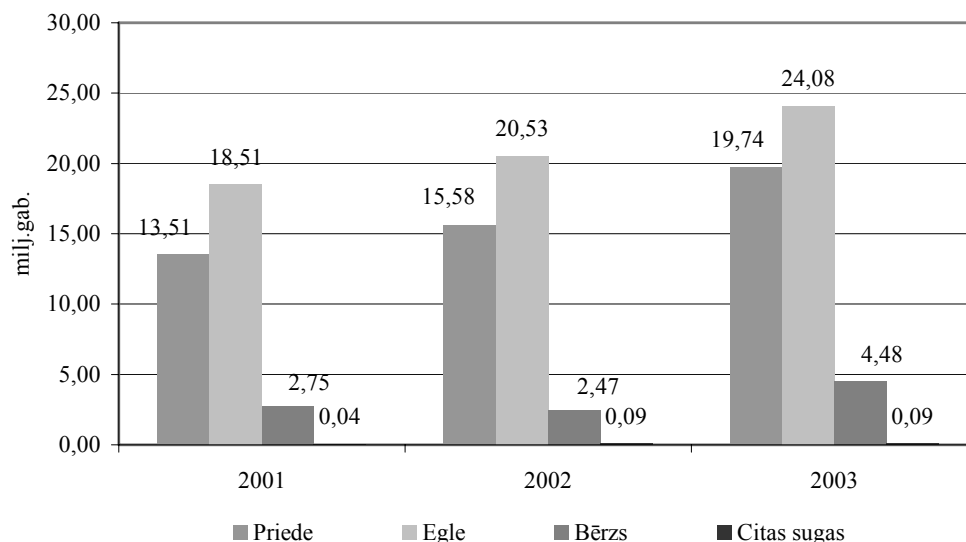
Regulāri veikta sēklkopības inženieru apmācība un konsultācijas par MRMIA atestāciju un MRM sertifikāciju, MRM ievākšanas, ražošanas un izmantošanas uzraudzību, piedaloties sarežģītu un netipisku problēmu risināšanā.

MRMIA atestāciju ES valstīs reglamentē direktīva 1999/105/EC. Tā kā atestācijas prasības ir pamatotas ar ilglaicīgu zinātnisko pētījumu rezultātiem un atziņām un atsevišķu prasību interpretācijai nepieciešams speciālistu skaidrojums, tad darbinieku apmācībai, informatīvo un mācību materiālu sagatavošanai, tika piesaistīti arī ārštata darbinieki.

Veikta MRM ievākšanas, ražošanas un izmantošanas procesu kontrole ražošanas objektos - sēkļu ieguves plantācijās, mežaudzēs, meža stādāmā materiāla kokaudzētāvās un čiekurkaltēs.

2003. gadā izsniegti 207 apliecinājumi MRM iegūšanai. Valstī 2003.gadā pavisam iegūti 573,2 tūkst. gab. meža koku mežeņi, 705,2 hl čiekuri, 347,9 kg meža koku sēklas.

2003. gadā sertificētas 277 MRM partijas ar kopējo vairumu: 48,4 mlj. gab. stādāmais materiāls un 479,5 kg meža koku sēklas.



2.2. attēls. Sertificētā stādāmā materiāla apjomu dinamika

### ***Pieteikumu pārbaudes un apliecinājumu izsniegšana***

Meža īpašniekam vai tiesiskajam valdītājam no VMD ir jāsaņem atļauja (apliecinājums) šādām darbībām: koku ciršanai; meliorācijas sistēmu vai citu būvju celšanai vai rekonstrukcijai, ja tā var ietekmēt mežu; uzņēmumu ceļu būvei; meža reproduktīvā materiāla iegūšanai; minerālmēsļu un pesticīdu lietošanai meža zemē. Lai varētu saņemt darbības atļauju, meža apsaimniekotājs vēršas ar rakstisku pieteikumu VMD mežniecībā.

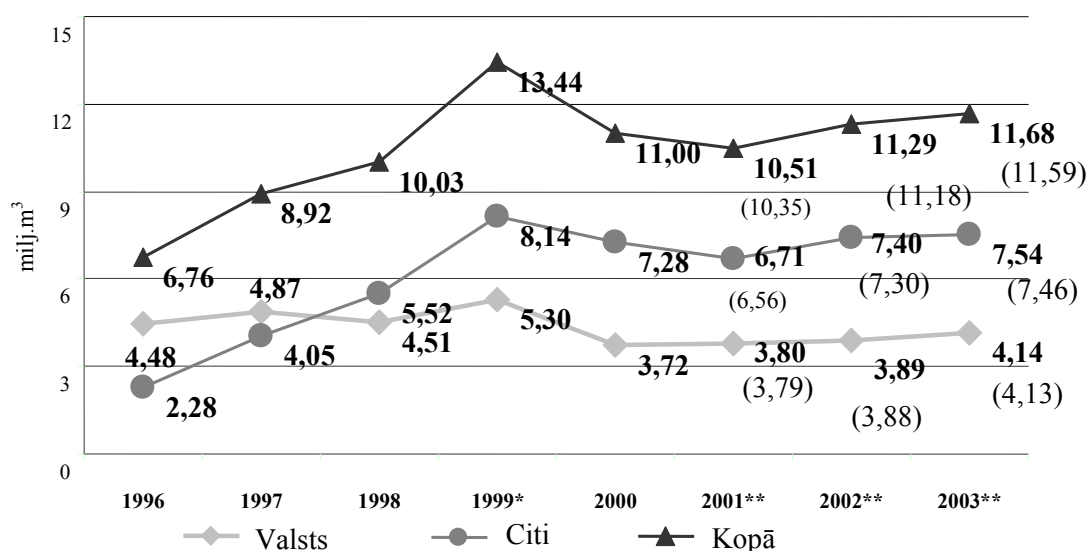
Pirms apliecinājumu izsniegšanas VMD darbiniekiem ir jānoskaidro, vai pieteikumā minētā darbība atbilst normatīvajiem aktiem un stāvoklim dabā. Lielāko saimnieciskās darbības apjomu sastāda koku ciršana. 2003.gadā Valsts meža dienests ir izsniedzis 72123 ciršanas apliecinājumus (13001- valsts mežos, 59122 - pārējos mežos). 2003.gadā ciršana bija paredzēta 154,8 tūkst. ha platībā. Pieteikumā minētās informācijas pārbaude raksturojas ar lielu laiku un resursu ietilpību.

Izsniedzot ciršanas apliecinājumus un fiksējot plānoto un reāli izcirsto koksnes apjomu, tiek veikta maksimāli pieļaujamo ciršanas apjomu administrēšana valsts mežos.

Meža valsts reģistrā uzkrāto informāciju no apliecinājumiem izmanto arī citas valsts institūcijas. Izsniedzot apliecinājumu tiek fiksēts ne tikai plānotās darbības veids, bet arī platība, kurā darbība tiek veikta, dati par personu, kas veic šo darbību. Sadarbības ietvaros ar Valsts ieņēmumu dienestu, 2003.gadā VMD katru mēnesi sagatavoja un nodeva Valsts ieņēmumu dienesta rīcībā datus par iepriekšējā mēnesī valstī izsniegtajiem koku ciršanas apliecinājumiem.

### Ciršanas apjoms

Lai sabiedrības rīcībā būtu operatīva informācija par Latvijas mežos plānotajām saimnieciskajām darbībām un to apjomu, Valsts meža dienests katru mēnesi apkopo informāciju par iepriekšējā mēnesī izsniegtajiem apliecinājumiem un tajos uzrādīto plānoto ciršanas apjomu. Meža īpašniekam vai tiesiskajam valdītājam katru gadu līdz 1.februārim ir jāinformē VMD par iepriekšējā gadā veikto saimniecisko darbību. Informācijas iesniegšana notiek rakstiski- pārskatu veidā. Iesniegto informāciju VMD darbinieki fiksē Meža valsts reģistrā. Katru gadu, pēc pārskatu saņemšanas no meža īpašniekiem vai tiesiskajiem valdītājiem, tiek apkopota informācija par iepriekšējā gadā izcirsto likvidās koksnes apjomu. Tā ir informācija par iepriekšējā gadā veikto koku ciršanu platībās, kur ciršanai bija nepieciešams saņemt ciršanas apliecinājumu. Ciršanas apliecinājums nav nepieciešams cērtot kokus ārpus meža zemēm, kā arī tajos gadījumos, kad meža īpašumā tiek cirsti sausie un vēja gāztie koki, ja to apjoms gadā nepārsniedz 10 m<sup>3</sup> koksnes vienas mežniecības teritorijā. Ja informācija netiek iesniegta, vai VMD darbiniekiem rodas šaubas par informācijas patiesumu- tā tiek pārbaudīta apsekojot stāvokli dabā.



### 2.2.attēls. Koku ciršanas apjomu dinamika

\* - 01.10.98.-31.12.99.; \*\*- kopā ar nelikumīgi, bez apliecinājumiem nocirsto apjomu. Skaitlis iekavās norāda koksnes apjomu, kāds iegūts no platībām, kurās ciršanai bija saņemts apliecinājums

2003.gadā salīdzinājumā ar iepriekšējo gadu ir nocirsts par 0,39 miljoniem kubikmetru vairāk. Neskatoties uz ievērojamo cenu pieaugumu kokmateriālu tirgū, nav noticis straujš izcirstā koksnes apjoma pieaugums, izcirstā apjoma pieauguma tempi salīdzinājumā ar iepriekšējiem gadiem pat ir samazinājušies, it īpaši tas attiecināms uz privātajos mežos iegūtajiem koksnes apjomiem.

2003.gadā izcirstais koksnes apjoms ir 11,68 miljoni kubikmetru koksnes, no kuriem 4,14 (35,5% no kopējā izcirstā koksnes apjoma) miljoni kubikmetru iegūti valsts mežos un 7,54

(64,5% no kopējā izcirstā koksnes apjoma) miljoni iegūti privāto meža īpašnieku, pašvaldību un citu meža īpašnieku mežos.

Galvenokārt, izcirsto apjomu pieaugums saistāms ar izcirsto koksnes apjomu palielināšanos valsts mežos, kur izcirsts par 0,25 miljoniem kubikmetru vairāk nekā 2003.gadā. Privātajos mežos izcirsto kokmateriālu apjoma pieaugums ir relatīvi neliels- izcirsts par 0,14 miljoniem kubikmetru vairāk nekā 2002.gadā.

*2003.gadā izcirsto koksnes apjomu sadalījums pa ciršu veidiem*

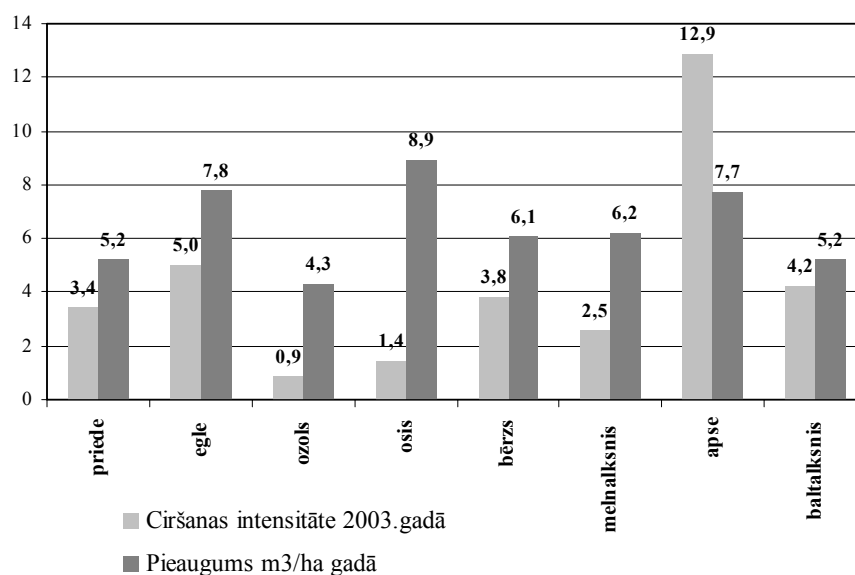
Cirtes veids	Valsts meži		Pārējie meži		Kopā	
	ha	m <sup>3</sup>	ha	m <sup>3</sup>	ha	m <sup>3</sup>
<b>Kopā galv.c.</b>	11699,8	3231388	35285,3	6168961	46985,1	9400349
t.sk.						
Kailcirtes	10434,6	3051145	28571,5	5680314	39006,1	8731459
cirte pēc sanitārā atzinuma	238,9	47979	1349,6	176885	1588,5	224864
Pārējie galv.c.veidi	1026,3	132264,0	5364,2	311762,0	6390,5	444026,0
Kopšanas c.	42379,7	769304	49539,5	1071056	91919,2	1840360
Rekonstruktīvā c.	52,2	7495	1356,7	78485	1408,9	85980
Sanitārā c.	2631,2	34625	8441,5	114589	11072,7	149214
Citas c.	965	90230	457,6	24951	1422,6	115181
Nelikumīga cirte*	463,7	10936,0	1472,8	75711	1936,5	86647
<b>Pavisam</b>	<b>58191,6</b>	<b>4143978</b>	<b>96553,4</b>	<b>7533753</b>	<b>154745,0</b>	<b>11677731</b>

2003.gadā turpināja samazināties patvaļīgi, bez ciršanas apliecinājumiem izcirstais koksnes apjoms un tā īpatsvars attiecībā pret visu valstī iegūto koksnes apjomu. 2003.gadā patvaļīgi, bez ciršanas apliecinājumiem nocirsti 80,9 tūkstoši kubikmetru koksnes (0,7% no kopējā meža zemēs izcirstā koksnes apjoma). 2002.gadā šis rādītājs attiecīgi bija 99,1 tūkstotis kubikmetru un 0,9 % no meža zemēs izcirstā koksnes apjoma.

2003.gadā turpināja saglabāties relatīvi augsts kailciršu īpatsvars, kas varētu būt izskaidrojams, ar daudzajiem aprobežojumiem izlases ciršu veikšanai, kas iekļauti 2001.gada 8.maija Ministru kabineta noteikumos "Dabas aizsardzības noteikumi mežu apsaimniekošanā".

2003.gadā kailciršu īpatsvars attiecībā pret visu galvenās cirtes īpatsvaru privātajos mežos bija 95,1 %. Valstī kopumā no visa galvenajā cirtē iegūtā koksnes apjoma 96,0% ir iegūti kailcirtē. Jau vairāku gadu garumā tiek konstatēts fakts, ka pēc Meža likuma pieņemšanas nav notikusi kailcirtes cirsmu platību palielināšanās. Kailcirtes cirsmas vidējā platība 2003.gadā, tāpat kā 2002.gadā, bija 1,3 ha- 1,9 ha valsts mežos un 1,2 ha pārējos mežos.

### 2.3. attēls Ciršanas intensitāte un tekošais krājas pieaugums



Priedei, eglei, bērzam, ozolam, osim, melnalksnim ciršanas intensitāte valstī nav pārsniegusi tekošo krājas pieaugumu m<sup>3</sup>/ha gadā. Līdzīgi kā iepriekšējos gados, vienīgi apsei ciršanas intensitāte pārsniedz tekošo krājas pieaugumu- pie aprēķinātā tekošā krājas pieauguma 7,7 m<sup>3</sup>/ha gadā, 2003.gadā ciršanas intensitāte, audzēs kur valdoša koku suga ir apse, bija 12,9 m<sup>3</sup>/ha. Latvijas apstākļos ir saimnieciski lietderīgi veikt intensīvāku apšu audžu ciršanu, tādējādi samazinot pieaugušo un pāraugušo apšu audžu īpatsvaru.

### Meža inventarizācija

Sākot ar 18.04.2003. VMD administrē meža inventarizāciju saskaņā ar LR MK 15.04.2003. noteikumiem Nr.169 "Meža valsts reģistra informācijas aprites noteikumi". Saskaņā ar šo noteikumu prasībām, meža inventarizācijas datus drīkst sagatavot tikai VMD reģistrēts meža inventarizācijas veicējs. 2003.gadā VMD tika reģistrēti 153 meža inventarizācijas veicēji.

Pamatojoties uz šiem noteikumiem VMD katru gadu izvērtē meža inventarizācijas veicēju profesionālo klasifikāciju. Ja VMD konstatē konkrēta meža inventarizācijas veicēja profesionālās kvalifikācijas neatbilstību izvirzītajām prasībām, tad viņam tiek anulēta reģistrācija un viņš vairs nav tiesīgs veikt meža inventarizāciju un meža apsaimniekošanas plānošanu vismaz 1 gadu. Izvērtējot meža inventarizācijas veicēju profesionālo kvalifikāciju, 2003.gadā 6 meža inventarizācijas veicējiem reģistrācija tika anulēta.

Virsmēžniecības pieņem meža inventarizācijas datus savā pārraudzībā esošajā teritorijā, izvērtē tajos sniegtās informācijas atbilstību izvirzītajām kvalitātes prasībām, un pieņem lēmumus par meža inventarizācijas datu pievienošanu Meža valsts reģistram. 2003.gada VMD ir saņemtas 8190 meža inventarizācijas lietas par 159888 ha meža zemes. VMD 2003.gadā ir sniedzis atteikumu reģistrēt meža inventarizācijas informāciju 223 gadījumos (netika reģistrēti 8246 ha meža zemes).

Vidējais vienā virsmēžniecībā 2003.gadā saņemto meža inventarizācijas lietu skaits bija 315 ar vidējo inventarizēto platību 19,5 ha. Vislielākais saņemto meža inventarizācijas lietu skaits

---

bija Krāslavas virsmežniecībā 677, savukārt Jelgavas virsmežniecībā 2003.gadā saņemtas tikai 72 meža inventarizācijas lietas.

### ***Meža zemes transformācija***

VMD administrē meža zemes transformāciju citos zemes lietošanas veidos saskaņā ar LR MK 27.02.2001. noteikumiem Nr.94 "Meža zemes transformācijas kārtība". Virsmežniecības pieņem pieteikumus meža zemes transformācijai savā pārraudzībā esošajā teritorijā, izvērtē tajos sniegto informāciju, un pieņem lēmumus par transformācijas atļaujas vai motivēta atteikuma izsniegšanu. Virsmežniecības aprēķina valstij nodarītos zaudējumus par transformācijas rezultātā iznīcināto dabisko meža vidi, saskaņā ar MK noteikto kārtību, kuri tiek ieskaitīti valsts pamatbudžetā.

2003.gada ir saņemti 339 pieteikumi 604,6454 ha meža zemes transformācijai, bet izsniegtas 290 transformācijas atļaujas 428,9745 ha meža zemes transformācijai, pārējos gadījumos tika izsniegti motivēt atteikumi, jo pieteikumos uzrādīto meža zemes transformāciju nav iespējams veikt normatīvajos aktos paredzētajā kārtībā.

Vidēji valstī vienā virsmežniecībā 2003.gadā izsniegtas 11 transformācijas atļaujas ar vidējo platību 1,5 ha. 2003.gadā izsniegti 49 motivēti atteikumi par kopējo platību 121,6709 ha. Vislielākais izsniegto transformācijas atļauju skaits ir Rīgas virsmežniecībā 160, kas ir 55% no visām izsniegtajām transformācijas atļaujām, savukārt Limbažu rajonā 2003.gadā vispār netika saņemti meža zemes transformācijas pieteikumi. Meža zemes transformācija citos zemes lietošanas veidos tika veikta apbūvei, smilts, dolomīta, grants karjeru ierīkošanai, parku ierīkošanai, ūdenskrātuvju ierīkošanai, autoceļu būvei, citu objektu būvniecībai, elektrolīniju, sakaru līniju un cauruļvadu būvniecībai, kā arī lauksaimniecības vajadzībām. Rīgas virsmežniecībā meža zeme, galvenokārt, tika transformēta individuālai būvniecībai.

Kopā 2003.gadā valsts budžetā tika ieskaitīta Ls 355932,80 liela summa, kas tika aprēķināta par transformācijas rezultātā iznīcināto dabisko meža vidi.

### 3. Meža veselības stāvokļa uzraudzība

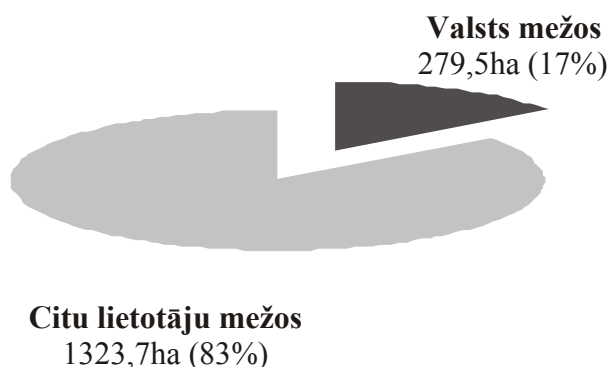
Valsts meža dienests savu darbību meža veselības stāvokļa uzraudzībā veic saskaņā ar izvirzītajiem pamatmērķiem:

- nodrošināt meža apsaimniekošanu tādā veidā, kas nepasliktina mežaudžu veselības stāvokli;
- savlaicīgi konstatēt kaitēkļu un slimību savairošanos, kas var radīt būtiskus mežsaimnieciskus zaudējumus (kaitēkļu un slimību masu savairošanās), tādējādi dodot iespēju ierobežot kaitēkļu un slimību izplatīšanos, izmantojot mežsaimnieciskos, bioloģiskos u.c. pasākumus.

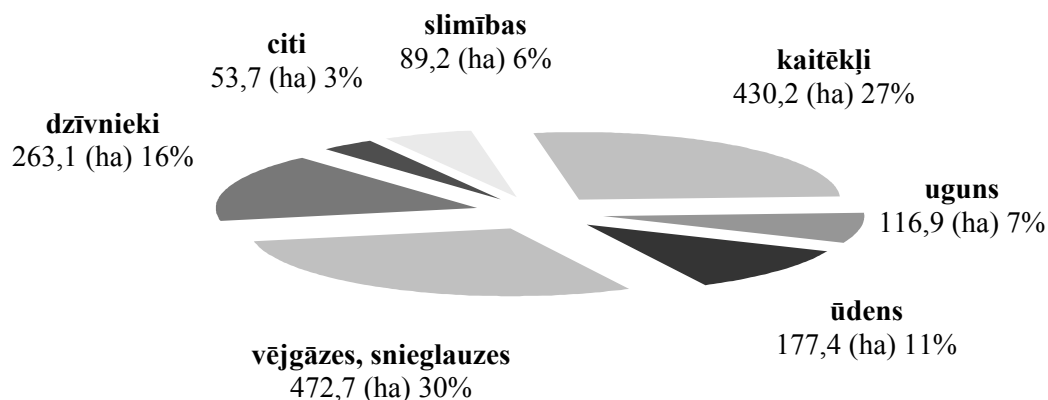
Valsts meža dienests meža veselības uzraudzības nodrošināšanai veic 2 pamatpasākumus:

1) *Mežaudžu apsekošana;*

Tā tiek veikta saskaņā ar instrukciju "Instrukcija meža veselības stāvokļa uzraudzībai Latvijas mežos". Nepietiekoša meža veselības stāvokļa uzraudzība izraisa meža resursu kvalitātes samazināšanos un pat veselu biotopu degradāciju. 2003. gadā Latvijā kaitēkļu, slimību un citu faktoru (biotisku un abiotisku) ietekmē meža bojājumi konstatēti 12926 ha platībā. Mežaudzēm, kuras pilnīgi vai daļēji zaudējušas savu augtspēju, Valsts meža dienests sanitāros atzinumus audžu nociršanai galvenajā cirtē izsniedzis 1603,2 ha platībā.



3.1.attēls. Platības (ha), kur VMD izsniedzis sanitāros atzinumus audžu nociršanai galvenajā cirtē 2003.gadā valsts un citu lietotāju mežos.



3.2.attēls. 2003.gadā izsniegtie VMD sanitārie atzinumi sadalījumā pa cēloņiem.

---

## 2) Meža slimību un kaitēkļu monitorings;

Monitorings nodrošina savlaicīgu kaitēkļu un slimību savairošanās prognozi, kā arī klimata izmaiņu ietekmes uz kaitēkļu izplatību (areāla maiņu) novērtēšanu.

2003. gadā veikts 5 bīstamāko kaitēkļu sugu monitorings, izmantojot atraktantus (katrai sugai specifisks feromons) vai veicot zemsedzes kontroli sekojošām sugām: priežu sprīžotājam (*Bupalus piniarius*), egļu mūķenei (*Lymantria monacha*), ozolu mūķenei (*Lymantria dispar*) un priežu pūcītei (*Panolis flammea*). Papildus vērtība pievērsta priežu lūksngraužiem (*Blastophagus sp.*) un mizgraužiem, kā arī egļu astoņzobu mizgraužim (*Ips typographus*).

Priežu sprīžotāja monitoringā, veicot zemsedzes kontroli, populācija novērtēta, pavasarī uzskaitot ziemojošās kūniņas 5 pastāvīgajos parauglaukumos vēsturiski zināmos masu savairošanās reģionos Kurzemē. Parauglaukumos veikta kūniņu uzskaitē, iegūstot vidējo kūniņu skaitu uz 1m<sup>2</sup>, salīdzināts populācijas pieaugums ar iepriekšējo gadu (x un %), noteikts vidējais kūniņas svars (g) un noteikts parazitēšanas procents.

2003. gadā kūniņu daudzums zemsedzē, salīdzinot ar iepriekšējo gadu, ir nemainīgs – t.i. 0,08 kūniņas uz 1m<sup>2</sup>. Mātīšu kūniņu sveram, kas raksturo potenciālo mātīšu auglību, pēdējos gados ir tendence palielināties. Tuvākajos gados nav sagaidāms populācijas straujš pieaugums, kaut arī dabīgo ienaidnieku (parazītu) ietekme ir nedaudz samazinājusies. Par to liecina dati, ka vairāk kā puse, t.i.- 55,6% kūniņas bija parazitētas (trihogrammas, brakonīdi, jātnieciņi, kāpurmušas u.c.).

2003. gadā egļu mūķenes skaits kontrolēts, izmantojot sugai specifiskus feromonus (atraktantu) slazdus. Populācija novērota 26 parauglaukumos (katrā virsmežniecībā). Salīdzinot ar iepriekšējo gadu, konstatēta egļu mūķenes blīvuma samazināšanās visā Latvijas teritorijā (izņemot Ludzas VM). Joprojām šī kaitēkļa augsts blīvums saglabājas Ludzas virsmežniecības teritorijā, taču kaitēkļa darbības rezultātā mežaudžu defoliācija (priekšlaicīgs skuju zudums) netika novērota. Šī kaitēkļa precīzāka prognoze 2004.gadam iespējama pavasarī, kad laika apstākļi var būtiski ietekmēt kaitēkļu attīstību. Vēsa un lietaina laika iestāšanās aprīļa otrajā pusē var veicināt jauno kāpuru masveida bojāeju. Citviet Latvijas mežos egļu mūķenes masveida savairošanās draudi nepastāv. Vidēji vienā slazdā noķerto tauriņu skaits bija 37,3, (iepriekšējā gadā vidēji vienā slazdā tika noķerti 53,1 tauriņi).

2003. gadā ozolu mūķenes skaits kontrolēts, izmantojot sugai specifiskus feromonus (atraktantu) slazdus. Populācija novērota 16 parauglaukumos (vienmērīgi izklaidus pa visu Latviju). Ozolu mūķenes sugas klātbūtne konstatēta 11 parauglaukumos. Ja ozolu mūķenes izplatību salīdzina ar 2002.gadu, tad 2003.gadā faktiskais izplatības areāls ir paplašinājies tālāk uz Vidzemes reģionu. Jāpiemin, ka šī kaitēkļa klātbūtne konstatēta tikai ar atsevišķiem tauriņiem, kas norāda, ka blīvums joprojām ir ļoti zems. Līdz ar to nav nekāda iemesla bažām par audžu defoliāciju un šā kaitēkļa draudiem 2004.gadā. Kaut gan šī suga Latvijā mežaudzēm līdz šim nav kaitējusi, šī kaitēkļa uzraudzība ir jāturpina, jo kaimiņos Lietuvā (Kuršu kāpā u.c.) masveida savairošanās konstatētas regulāri.

2003.gadā VMD turpināja priežu pūcītes uzraudzību. Līdzīgi kā egļu un ozolu mūķenes uzraudzībā, tika izmantoti sugai specifiski feromonus (atraktantu) slazdi. Populācija novērota 26 parauglaukumos, t.i.- katrā virsmežniecībā. Pēc novērojumiem var secināt, ka, salīdzinot ar iepriekšējo gadu, 2003.gadā konstatēts neliels blīvuma pieaugums. Paaugstināts kaitēkļa blīvums konstatēts Ventpils, Ogres, Aizkraukles un Gulbenes virsmežniecību teritorijās. Taču kaitēkļa blīvuma pieaugums nav tik nozīmīgs, lai tuvākajos gados izveidotos masu savairošanās.

Monitoringa ietvaros papildus uzmanība pievērsta mizgraužiem, kas ir ļoti bīstama kaitēkļu grupa. 2003.gadā Latvijā vērojams egļu astoņzobu mizgrauža populācijas pieaugums. Nākamajā gadā jāpievērš uzmanību egļu audzēm, jo iespējama lokāla egļu astoņzobu mizgrauža savairošanās. Maija vidū – beigās pastiprināta uzmanība jāpievērš svaigi invadēto koku konstatēšanai. Par svaigi invadētiem kokiem liecina brūnu mizas miltu klātbūtne pie

---

sakņu kakla. Par kritisku uzskatāma svaigi invadētu koku grupu veidošanās (4-5 koki grupā), kur grupu skaits uz 1 hektāru pārsniedz 6-7 grupas.

Šajā gadā uzmanība pievērsta priežu kalšanai, ko izraisa galotņu sešzobu mizgrauzis. Salīdzinot ar 2002.gadu, šī kaitēkļa nodarītais postījums ir ievērojami samazinājies. Iemesls šī kaitēkļa savairošanās bija iepriekšējo gadu sausās un karstās vasaras. Tā rezultātā samazinājās koku pretošanās spējas un varēja novērot intensīvu priežu kalšanu Vidzemes ziemeļu daļā.

### ***Meža monitorings***

Meža monitoringa mērķis ir meža veselības stāvokļa un vides stāvokļa uzraudzība. Meža monitorings Latvijā tiek veikts starptautiskās programmas ICP Forests ietvaros, pamatojoties uz Eiropas Savienības regulu prasībām.

2003. gadā tika veikta tikai viena no pirmā līmeņa meža monitoringa apakšprogramām - koku vainagu stāvokļa novērtējums. VMD darbinieki novērojumus veica 361 parauglaukumā, kas izvietoti visā Latvijas teritorijā. Pirms lauku darbu uzsākšanas novērojumu veicējiem tika organizēta novērojumu kalibrācija, sezonas laikā veikta lauku darbu kontrole. Veikta novērojumu datu apstrāde un analīze, sagatavoti dati un pārskats ICP Forests programmas koordinācijas centram, kā arī nacionālais pārskats par meža monitoringa rezultātiem 2003. gadā.

Saskaņā ar rezultātiem par nebojātiem vai viegli bojātiem uzskatāmi 87,8 % skuju koku un 86,5 % lapu koku. Priedes veselības stāvoklis, salīdzinot ar 90.-tajiem gadiem, turpina uzlaboties. Priedei skuju zudums jeb defoliācija 2003. gadā sastāda 19,4%. Savukārt egles un lapu koku defoliācijas līmenis pēdējos gados nav būtiski mainījies, 2003. gadā tas sastāda attiecīgi 20,6 % un 19,7 %. Gaisa piesārņojuma ietekme uz meža veselības stāvokli valstī kopumā nav būtiska, tā konstatēta tikai lokāli – atsevišķu sārņojošu avotu tuvumā. Mežaudžu veselības stāvokli negatīvi ietekmē bebru appludinājumi, kaitēkļu bojājumi, slimības un citi dabas faktori. Parauglaukumi ar pasliktinātu koku veselības stāvokli vairāk koncentrējas valsts austrumu rajonos.



---

## 4. Dabas aizsardzība

Dabas aizsardzības mērķis ir bioloģiskās daudzveidības līmeņa saglabāšana, dabas resursu ilgtspējīgas izmantošanas nodrošināšana, ilgtspējīgas attīstības pamatu radīšana.

Lai izpildītu meža un vides likumdošanas normatīvajos aktos ietvertos mērķus, VMD uzdevumi dabas aizsardzībā ir:

- dabas resursu ilgtspējīgas izmantošanas veicināšana, nodrošinot dabas aizsardzības intereses;
- nodrošināt Latvijas starptautisko saistību izpildi,
- sadarbība ar citām valstiskajām un nevalstiskajām organizācijām;
- dalība normatīvo aktu izstrādē un pilnveidošanā.

No iepriekšminētā izriet aktivitātes uzdevumu veikšanai, kuras VMD tiek iedalītas sešās grupās: mikroliegumu izveidošana un aizsardzība, īpaši aizsargājamo meža iecirkņu izvērtēšana, vispārējie dabas aizsardzība jautājumi, dabisko meža biotopu inventarizācija, meža monitoringa programmas īstenošana, sabiedrības informēšana un sadarbība.

### *Mikroliegumu izveidošana un aizsardzība*

Balstoties uz Sugu un biotopu aizsardzības likumu un “Mikroliegumu izveidošanas, aizsardzības un apsaimniekošanas noteikumiem”, VMD meža zemēs izdala mikroliegumus. Vienlaikus ar mikroliegumiem īpaši aizsargājamām putnu sugām tiek veidotas arī buferzonas. Ar izveidotajiem mikroliegumiem saistītie dokumenti saskaņā ar iepriekšminētajiem normatīvajiem aktiem tiek nodoti citām ar vides aizsardzību saistītām organizācijām.

Līdz 2004. gada sākumam kopumā valstī izveidoti 527 mikroliegumi 14910 ha platībā, no kuriem valsts mežos – 14530 ha, bet pārējos mežos – 380 ha. Buferzonas izveidotas 17713 ha platībā. Vislielākās mikroliegumu un buferzonu platības izveidotas medņu riestu vietās.

### *Īpaši aizsargājamu meža iecirkņu izvērtēšana*

Īpaši aizsargājami meža iecirkņi (IAI) tika veidoti 90-tajos gados īpaši aizsargājamu sugu, bioloģiski nozīmīgu biotopu un kultūrvēsturisku vietu aizsardzībai. Stājoties spēkā MK 08.05.2001. noteikumi Nr. 189 "Dabas aizsardzības noteikumi meža apsaimniekošanā", tika apstiprināti Meža valsts reģistrā reģistrētie IAI un noteikta to izvērtēšanas kārtība.

VMD darbinieki aktīvi piedalās gan valsts, gan privātos mežos esošo IAI izvērtēšanā. 2003. gada laikā aktīvi veikta IAI izvērtēšana, kā rezultātā IAI statuss atcelts 38580 ha platībā, taču daļai no šīm platībām ir noteikts mikrolieguma statuss.

### *Vispārējie dabas aizsardzības jautājumi*

Latvijā ir liela dabisko ekosistēmu daudzveidība, taču attīstoties tautsaimniecībai, var sākties strauja daudzu bioloģiskajai daudzveidībai nozīmīgu biotopu platību samazināšanās un pat izzušana atsevišķos reģionos. Tomēr ir jāapzinās, ka dabas aizsardzība nav tikai aizliegumi, ka ir iespējama arī saimnieciskā darbība, ievērojot noteiktas prasības. Bieži vien uz vienu teritoriju attiecas vairāki aprobežojumi vai nosacījumi, kas tiek noteikti gan ar speciālajiem, gan vispārīgajiem normatīvajiem aktiem. Dabas aizsardzības prasību skaidrošanai mežu apsaimniekotājiem, kā arī saimnieciskās darbības uzraudzībai atbilstoši normatīvajos aktos noteiktajam ir svarīga loma VMD funkciju izpildē un šim darbam veltītais laiks arvien pieaug.

---

### ***Dabisko meža biotopu inventarizācija***

MK apstiprinātajā Bioloģiskās daudzveidības nacionālajā programmā teikts, ka Latvijā saglabājušās nelielas dabisko mežu platības, tās turpina samazināties un to saglabāšana ir viena no nozīmīgākajām prioritātēm dabas aizsardzībā. Viens no Meža politikas mērķiem vides aizsardzības jomā ir nodrošināt meža biotopu un tiem raksturīgo sugu daudzveidības saglabāšanu. Virkne sugu mežos ir saistītas tikai ar veciem kokiem, kritālām, saimnieciskās darbības neskartu zemsedzi un krūmu stāvu. Līdz 2002. gada nogalei valsts mežos tika pabeigta dabisko meža biotopu (DMB) pamatinventarizācija, taču kā uzrāda veikto auditu rezultāti valsts mežos ir atrasti aptuveni 60 % no visiem DMB. VMD darbinieki 2003. gadā turpināja apzināt līdz šim neatrastos DMB, kā arī projekta “Dabisko meža biotopu apsaimniekošana Latvijā” ietvaros uzsāka DMB koncentrācijas vietu apzināšanu un izvērtēšanu. Rezultātā uz 2004. gada sākumu valstī dabiskie meža biotopi aizņem 43420 ha, bet potenciālie dabiskie meža biotopi 13690 ha. Lai speciālisti varētu veikt DMB koncentrācijas vietu apzināšanu un izvērtēšanu 2003. gada vasarā tika organizētas apmācības un 2003. gada laikā izdalītas 44 dabisko meža biotopu koncentrācijas vietas ar kopējo platību 1900 ha. VMD speciālisti arī sadarbībā ar VAS „Latvijas valsts meži” speciālistiem veica tādu DMB teritoriju atlasī, kuros ir nepieciešams veikt īpašus apsaimniekošanas pasākumus bioloģisko vērtību saglabāšanai. Šādi objekti, kuros tiks realizēti apsaimniekošanas pasākumu visā valsts teritorijā būs orientējoši 40, un tajos tiks veikti ar rūpīgi novērojumi.

---

## 5. Uzraudzība pār meža izmantošanu un apsaimniekošanu

### Reglamentējošo normatīvo aktu ievērošanu

Darbības mežā, kas ir pretrunā ar meža izmantošanu un apsaimniekošanu regulējošo normatīvo aktu prasībām, tiek kvalificētas kā mežpārkāpums.

Koku ciršana vai koku bojāšana, pārkāpjot Meža likumā noteikto kārtību, tiek uzskatīta par patvaļīgu koku ciršanu vai bojāšanu.

Katra konstatētā mežpārkāpuma gadījumā VMD darbinieki sastāda protokolu par meža izmantošanu un apsaimniekošanu reglamentējošo normatīvo aktu pārkāpšanu un nosaka radīto zaudējumu lielumu.

2003.gadā konstatēti 13 pārkāpumu veidi: augošu koku patvaļīga (nelikumīga) ciršana savā vai svešā mežā, ugunsdrošības noteikumu pārkāpumi, meža atjaunošanas prasību pārkāpumi, meža aizsardzības prasību pārkāpumi u.c.

Lielāko daļu no visiem pārkāpumiem sastāda patvaļīga koku ciršana 2003.gadā no 2619 pārkāpumiem 2139 bijuši patvaļīga koku ciršana (84%), kuru rezultātā saskaņā ar normatīvos aktos noteikto zaudējumu aprēķināšanas kārtību, valstij nodarīti zaudējumi par 2 286 621,3 Ls.

#### 5.1.tabula. Pārkāpumu skaits un nodarītie zaudējumi

Gads	Pārkāpumu skaits kopā	t.sk koku . patvaļīga ciršana bez ciršanas apliecīnājuma	Nodarītie zaudējumi kopā (Ls)	t.sk. koku patvaļīgas ciršanas rezultātā (Ls)
1998	4428	3031	33659	3231,3
1999	3298	3257	3675,6	3594,8
2000	4133	3763	5060,1	5031,5
2001	3 145	2 757	6 110,2	6 005,1
2002	2 937	2 475	3 265,6	3 099, 7
2003	2 619	2 139	2 426,9	2 286, 6

2003.gadā labprātīgi atlīdzināti tikai 1,3% no visas aprēķinātās zaudējumu summas.

2003.gadā patvaļīga koku ciršana visbiežāk notikusi pārējos mežos (1770 gadījumos), kā rezultātā nodarīti zaudējumi - patvaļīgi nocirsti 90 254 m<sup>3</sup> koksnes, kuru ciršana radījusi 2,1 milj.Ls lielus zaudējumus. Neskatoties uz salīdzinoši mazāku patvaļīga koku ciršanas gadījumu skaita (369 gadījumi) valsts mežos, patvaļīgi nocirsta 12 727 m<sup>3</sup> koksnes, kuru ciršana radījusi 1,6 milj.Ls lielus zaudējumus.

5.2. tabula. Koku patvaļīgas ciršanas rezultātā nodarītie zaudējumi

	1998. gads	1999. gads	2000. gads	2001. gads	2002. gads	2003. gads
Patvaļīgi bez ciršanas apliecinājuma nocirsta koksne valsts mežos m <sup>3</sup>	17700	27800	23083	15 779	10 844	12 727
Patvaļīgas koku ciršanas rezultātā nodarītie zaudējumi valsts mežos tūkst. Ls	629,6	686,1	774,2	420,3	1 871,1	167,3
Patvaļīgi bez apliecinājuma nocirsta koksne citu īpašnieku vai lietotāju mežos m <sup>3</sup>	81200	89600	168574	213 249	129 027	90 254
Patvaļīgas koku ciršanas rezultātā nodarītie zaudējumi citu īpašnieku vai lietotāju mežos tūkst. Ls	1635,2	1971,8	4257,2	5 584,8	2 912,6	2 119,3

Izmantojot VMD rīcībā esošo informāciju par meža sadalījumu pa īpašuma veidiem, to platībām, kā arī izsniegtajiem un patvaļīgi izcirstajiem apjomiem un patvaļīgu koku ciršanas gadījumiem, sadalījumā par Latvijas rajonu robežām, 2003.gadā tika veikta analīze. 2003.gadā patvaļīgi izcirstā apjoma (m<sup>3</sup>) īpatsvars valstī sastāda 0,76%, patvaļīgi izcirstais apjoms (m<sup>3</sup>) uz tūkst. ha ir 36 m<sup>3</sup> un 0,75 patvaļīgu koku ciršanas gadījumi uz tūkst. ha meža visā valstī.

5.3. tabula. Patvaļīgu koku ciršana, tā apjoms un īpatsvars(%) 2003.gadā

	Valsts mežos	Citu īpašnieku un lietotāju mežos
Patvaļīgu koku ciršanas gadījumi uz tūkst. ha.	0,26	1,23
Patvaļīgi izcirstais apjoms (m <sup>3</sup> ) uz tūkst. ha.	9	63
Patvaļīgi izcirstā apjoma (m <sup>3</sup> ) īpatsvars (%)	0,29	0,98

Vislielākais mežpārskāpumu skaits 2003.gadā fiksēts Rēzeknes virsmežniecībā - 189 gadījumi, bet vislielākie zaudējumi nodarīti Kuldīgas virsmežniecības teritorijā esošajiem mežiem- 275 780,37 Ls - patvaļīgas koku ciršanas rezultātā.

2003.gadā par mežpārskāpumiem uzlikti 1 108 administratīvie sodi. Šo sodu kopējā summa sastāda 47 721 Ls. Uzliktie administratīvie sodi 2003.gadā tika samaksāti 51% apmērā.

2003.gadā līdz zaudējumu piedziņai ir nonākušas tikai 221 lieta. 2003. gadā policijā tika iesniegtas 1 346, no tām ir ierosinātas 755, bet atteiktas- 297 lietas.

---

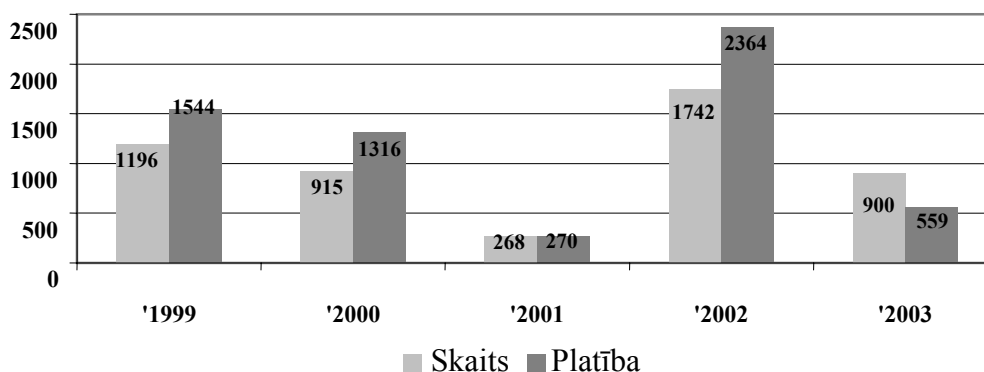
## **6. Meža valsts reģistra uzturēšana**

Valsts meža dienests ir sagatavojis informatīvu materiālu “Meža statistika – 2003”. Informatīvais materiāls ir kompaktdisks, kas apkopo 14 pārskatus Excel failu formātā, tādēļ īpaši piemērojams datu analīzei. Šāds kompaktdisks tiek sagatavots jau trešo gadu pēc kārtas un kļuvis par neatņemamu sastāvdaļu informācijai, kas raksturo mežu stāvokli valstī.

## 7. Meža apsardzība pret uguni

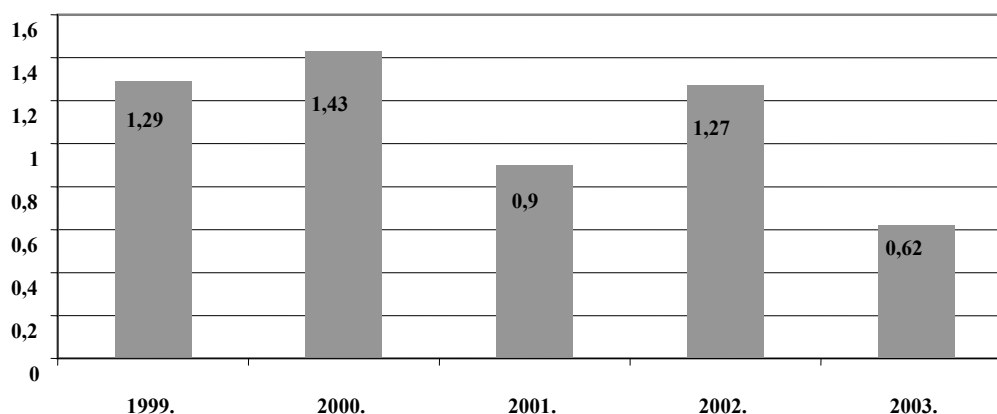
2003. gada ugunsnedrošajā laikposmā valstī kopā atklāti un nodzēsti 900 meža ugunsgrēki. Šajos ugunsgrēkos skartā platība kopā sasniedza 559,9 hektārus, tai skaitā 444,7 ha meža zemju platības. 241 meža ugunsgrēks vai 27% no visiem ugunsgrēkiem izcēlušies valsts mežos. Uguns skartā platība valsts mežos bija 147,7 hektāri, bet pārējos mežos 412,1 hektārs.

7.1. attēls. Ugunsgrēku skaits un uguns skartās platības.



Vidējā vienā ugunsgrēkā cietusī platība bija 0,62 hektāri, kas ir mazākā pēdējo piecu gadu laikā.

7.2. attēls. Vidēji ugunsgrēkā skartā platība (ha)



2003. gadā ugunsgrēki mežam nodarīja zaudējumus 82 908 latu apmērā, tai skaitā valsts sektorā par 63303 latiem, bet privātajā sektorā par 19604 latiem. 2003. gadā uzcelti 11 metāla uguns novērošanas torņi un sagatavoti 10 tehniskie projekti jaunu torņu celtniecībai. Radiosakaru tīkls atjaunots ar 11 mobilajām un 19 portatīvajām radiostacijām Motorola un iegādāti 15 benzīna motorsūkņi. Meža ugunsdzēsības komandas apgādātas ar 600 darba aizsardzības prasībām atbilstošiem aizsargtērpu komplektiem.

## 8. Medību normatīvo aktu ievērošanas un medību resursu stāvokļa kontrole

Latvijas Republikas Bioloģiskās daudzveidības Nacionālajā programmā, ko LR Ministru kabinets akceptējis 2000.gada 16.maijā, ir uzsvērti šādi medību saimniecības organizēšanas principi:

- Veicināt ilgtspējīgas medību saimniecības attīstību;
- Novērst neatbilstošas un nelikumīgas medības.

Lai realizētu šos principus nepieciešams nodrošināt ekoloģiski pamatotu īpatņu skaitu medījamo dzīvnieku populācijās, optimizēt medību iecirkņu lielumu, samērojot to platību ar lielo medījamo dzīvnieku populācijām nepieciešamo teritoriju, kā arī izstrādāt un ieviest vienotu medījamo dzīvnieku populāciju monitoringu.

Būtisku kaitējumu medību resursiem nodara neatbilstošas medības, ar tām saprotot neselektīvas medību metodes un paņēmienus, kā arī metodes, kas aizliegtas starptautiskajos dokumentos. Tā, nepiemērotos un nespecializētos slazdos nereti nokļūst to sugu īpatņi, kuru medības nav paredzētas vai ir pat aizliegtas.

Visu minēto prasību nodrošināšanā un pasākumu veikšanā būtiska nozīme ir mednieku informētībai un zināšanu līmenim bioloģiskās daudzveidības saglabāšanas jautājumos.

### *Medību normatīvo aktu ievērošanas kontrole*

Medību normatīvo aktu ievērošanas kontroles galvenais mērķis ir novērst neatbilstošas un nelikumīgas medības. Tikai likumam atbilstošas medības var nodrošināt ilgtspējīgu medību saimniecības attīstību. Ja pilnībā netiek izskaustas nelikumīgās medības, tās ne tikai var būtiski samazināt īpatņu skaitu kādā populācijā, bet arī neļauj savākt pilnīgu informāciju par nomedīto dzīvnieku skaitu, tādējādi ietekmējot medību resursu novērtējumu un to izmantošanas iespēju prognozes. Latvijai saistošās starptautiskās normas uzliek par pienākumu kontrolēt medību normatīvo aktu izpildi, lai varētu turpināt atsevišķu sugu izmantošanu.

#### *8.1.tabula. Pārskats par medību pārkāpumiem 2003.gadā*

	Skaitis
Pārkāpumi	177
Noskaidroti vainīgie	148
Nenoskaidroti pārkāpumi	48
Nelikumīgi nomedīti	
aļņi	11
stirnas	44
meža cūkas	6
staltbrieži	16
bebri	8
Zaudējumi, Ls	57455
Administratīvie sodi, Ls	4650

### *Medījamo dzīvnieku uzskaitē*

Medījamo dzīvnieku uzskaitē ir to pārvaldīšanas procesa sastāvdaļa, kas Latvijas Republikā ir valsts uzdevums. To nosaka Medību likuma (1995.g. 1.jūnijs) 4.pants, Medību noteikumu (MK noteikumi Nr.251, 1995.g. 8.augusts) 5.pants.

---

Balstoties uz Medību noteikumu 1.pantu, Valsts meža dienests ik gadus izdod rīkojumu "Par medījamo zvēru un putnu uzskaiti un lielākā pieļaujamā nomedijamo dzīvnieku skaita projektu". Ar šiem rīkojumiem VMD struktūrvienības dzīvnieku uzskaitē uz brīvprātības principiem iesaista arī medību tiesību lietotājus.

Tā kā meteoroloģiskie apstākļi Latvijas teritorijā ir atšķirīgi un VMD tehniskās iespējas ir ierobežotas, uzskaitē nenotiek kā vienlaicīga akcija, bet gan kā dzīvnieku skaita ikgadējs vērtējums pēc stāvokļa uz 1.aprīli (medījamiem putniem pēc stāvokļa uz 15.maiju). Uzskaitītas tiek visas medījamo zīdītāju sugas un daži šobrīd aizsargājami, bet vēsturiski tradicionāli medijami zīdītāji, kā ūdri un brūnie lāči, bet no putniem - medņi, rubeņi un baltirbes – kopā 22 dzīvnieku sugas. Uzskaites pamatplatība ir mežsarga apgaita. Pa valsti kopumā uzskaites datu apkopošanu un analīzi veic Medību daļa. VMD Meža resursu reģistra sektors apkalpo vienoto elektronisko medību saimniecības datu bāzi.

2003. gadā, līdzīgi, kā iepriekšējās piecās medību sezonās galveno medījamo dzīvnieku skaits turpina pieaugt, dažviet jau sasniedzot optimālo. Populāciju dinamika atspoguļota. 8.1.; 8.2.; 8.3. un 8.4. attēlos.

### ***Nomedīšanas apjomu administrēšana***

Nomedīšanas apjomu administrēšana ir viens no galvenajiem uzdevumiem, lai nodrošinātu ekoloģiski pamatotu īpatņu skaitu populācijās, samazinātu pretrunas starp medību saimniecību un citu nozaru interesēm medījamo dzīvnieku vai pašu medību nodarīto zaudējumu dēļ un veicinātu ilgtspējīgas medību saimniecības attīstību.

Lai nodrošinātu nomedīšanas apjomu administrēšanu Valsts meža dienests veic sekojošas aktivitātes:

1. Medību saimniecības konsultatīvo grupu darba koordinācija;
2. Lielākā pieļaujamā nomedijamo dzīvnieku skaita apstiprināšana;
3. Medību atļauju izgatavošana un izsniegšana;
4. Datu apkopošana par nomedītajiem dzīvniekiem;
5. Datu apkopošana par bojā gājušiem medījamiem un īpaši aizsargājamiem dzīvniekiem;
6. Medījamo dzīvnieku lauksaimniecībai un mežsaimniecībai nodarīto postījumu uzskaitē.

Pirms medību sezonas sākuma Valsts meža dienests izsniedz limitēto medījamo dzīvnieku medību atļaujas (stingrās uzskaites veidlapas) medību tiesību lietotājiem. Vienas medību sezonas laikā Valsts meža dienesta mežniecības izsniedz arī aptuveni 20000 nelimitēto medījamo dzīvnieku atļaujas.

Kopš 2000.gada sāk pieaugt galveno medījamo sugu dzīvnieku nomedīšanas apjomi, kas liecina par to, ka populāciju kvantitatīvie rādītāji uzlabojas. Strikti ievērojot optimālos medījamo dzīvnieku populāciju apsaimniekošanas modeļus ir izdevies apturēt medījamo dzīvnieku populāciju lejupslīdi un panākt medījamo dzīvnieku skaita un nomedīšanas apjomu palielināšanos.

### ***Mednieku eksaminācija un mednieku apliecību izsniegšana***

Mednieku eksaminācija nepieciešama, lai nodrošinātu to, ka persona, kura saņem mednieka apliecību vismaz pamatzināšanu līmenī pārzinātu būtiskākos medību saimniecības jautājumus. Mednieka apliecība ir tiesības apliecinošs dokuments, kas apstiprina personas tiesības medīt un ir pamatdokuments, lai varētu iegādāties un reģistrēt medību ieroci.



---

Pamatojoties uz Medību likumu, mednieka apliecību izsniedz VMD virsmežniecībās pēc tam, kad nokārtots eksāmens mednieku eksaminācijas komisijā. Mednieku eksaminācijas komisijas apstiprina pēc VMD ieteikuma. Eksaminācijas komisiju darbību finansē VMD, nosakot maksu par eksāmena kārtošānu un mednieka apliecības sagatavošanu. Mednieka eksāmens ir vienīgā zināšanu pārbaude, kas nepieciešama medību šaujamieroča iegādei medībām.

Šobrīd VMD ir izsniedzis vairāk kā 36 000 mednieku apliecības un ziņas par šīm personām tiek uzglabātas datu bāzē "Mednieki". Gadā tiek eksaminēti un izsniegtas mednieku apliecības aptuveni 250 medniekiem.

Ārvalstu pilsoņi ir tiesīgi medīt Latvijā pēc tam, kad saskaņā ar medību noteikumiem Latvijas Republikas Valsts meža dienestā ir saņēmuši mednieka dokumentus. Ārvalstu mednieku apliecības tiek izsniegtas VMD centrālajā aparātā un virsmežniecībās, to skaits gadā pārsniedz 200. Ja ārvalstu pilsonis vēlas Latvijā ievest medību ieroci, Valsts meža dienests LR Valsts policijai raksta saskaņojuma vēstuli.

Informācija par izsniegto, anulēto un aizturēto apliecību skaitu, par to vai personai ir izsniegta mednieka apliecība, kad, kas un uz kāda pamata šo apliecību ir izsniedzis ir sabiedrībai vai ieinteresētajām institūcijām pieejama, izmantojot datu bāzi "Mednieki".

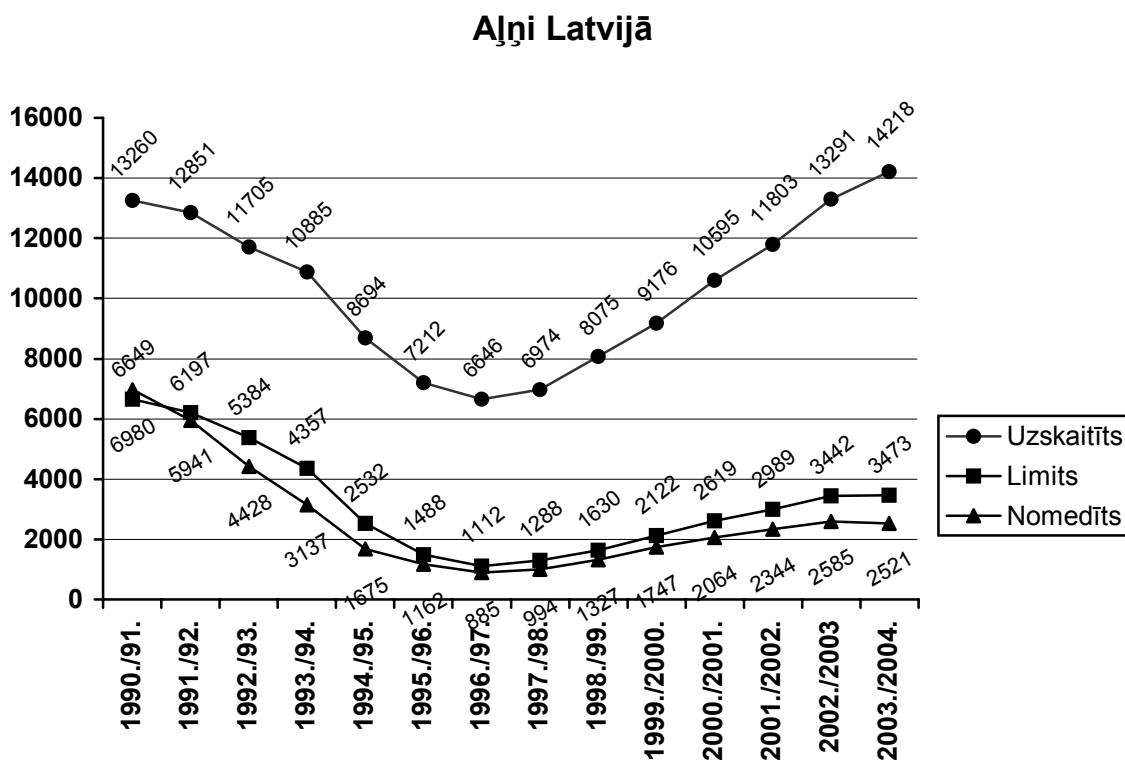
### ***ES interešu sfērā ietilpstošo dzīvnieku sugu monitoringa***

Vairākas Latvijā medījamo dzīvnieku sugas, kuru medīšanas intensitāte un vietējie vides apstākļi pilnībā nodrošina populāciju atjaunošanos vai pat pieaugumu, Eiropas valstu vai globālā mērogā ir apdraudētas un tādēļ iekļautas aizsargājamo sugu sarakstos. Šo sugu aizsardzību nosaka Latvijā ratificētas starptautiskās konvencijas un Eiropas Savienības valstu likumdošana. Taču minētie starptautiskie dokumenti pieļauj ar vietējiem apstākļiem saistītas atkāpes no vispārējām prasībām, ja vien vietējo specifiku pamato ar konkrētiem regulāri ievāktiem datiem. Monitoringa mērķis ir sistemātiski iegūt datus par starptautiski apdraudētu, bet lokāli plaši izplatītu sugu populāciju stāvokli saistībā ar pieļaujamām izmantošanas normām un paņēmieniem, proti, noteikt, vai populācijas sekmīgi atjaunojas pie dotās medību slodzes.

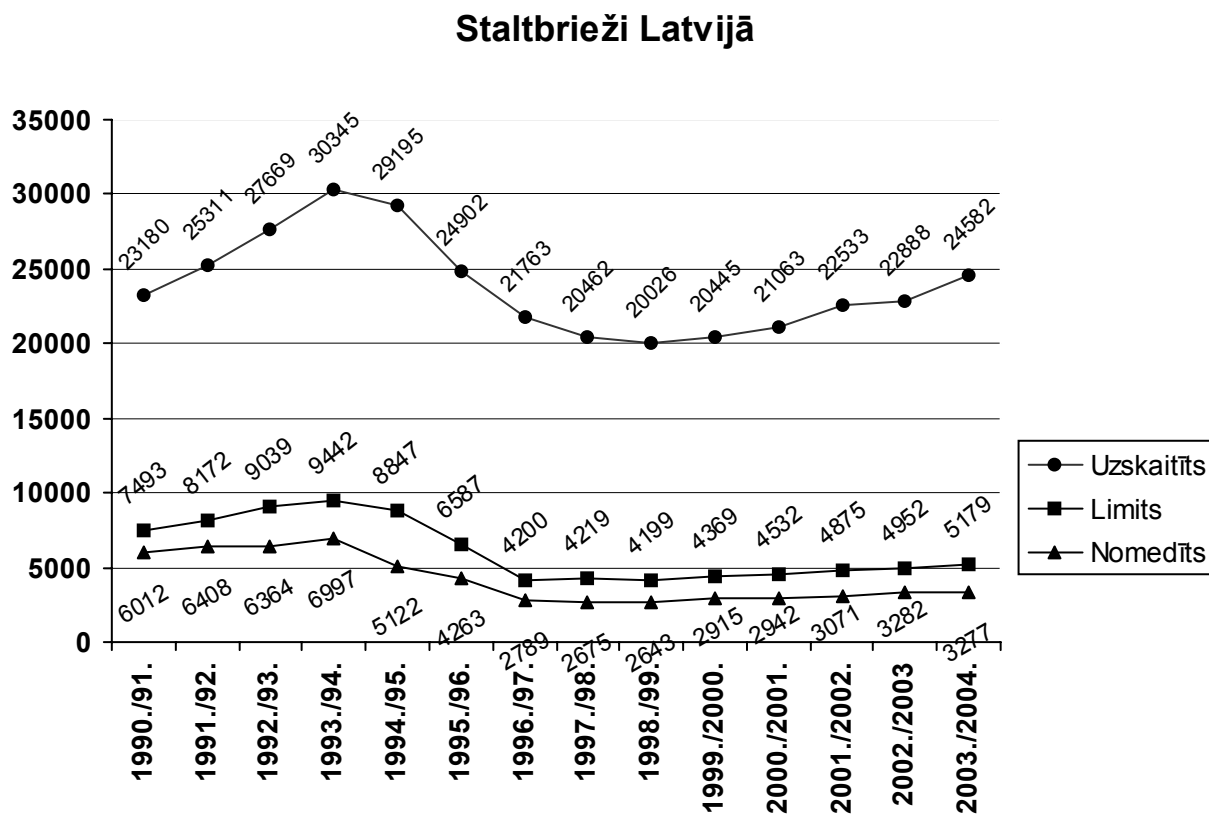
ES Direktīva par savvaļas sugu un biotopu aizsardzību aizliedz tādu Latvijā medījamu sugu kā bebru, vilku un lūšu ieguvu, kā arī nosaka populāciju monitoringa un ieguves normēšanas nepieciešamību meža caunām, seskiem un baltajiem zaķiem.

Valsts meža dienests radījis iestrādes vilku un lūšu monitoringam. Līdztekus ikgadējai uzskaiti un ziņu apkopošanai par nomedītajiem plēsējiem uzsākta nomedīto vilku un lūšu izpēte. Darbs aizsākts pirms diviem gadiem, izmantojot Dānijas Vides aģentūras finansiālu atbalstu. Sākot ar 2000./2001.gada sezonu vilku un lūšu monitoringu pilnībā pārņēmis Valsts meža dienests, organizējot sadarbību ar LVMI "Silava", VAS "Latvijas valsts meži" un Latvijas Universitāti. Uzsākta arī lopkopībai nodarīto vilku postījumu apzināšana.

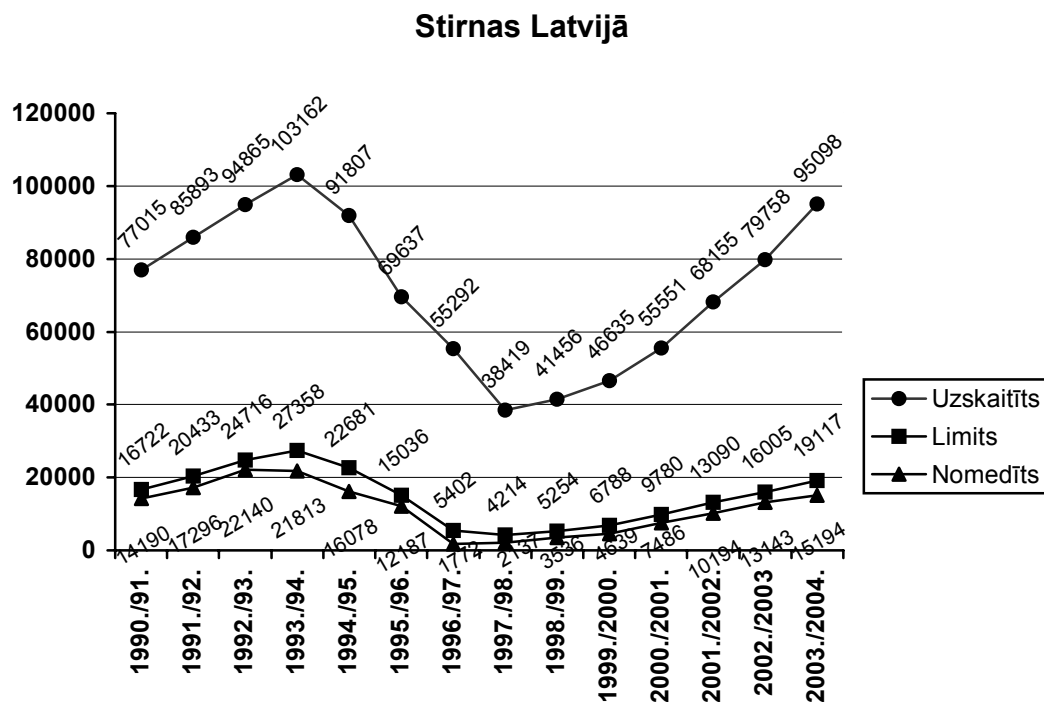
8.1.attēls. Aļņu populācijas dinamika Latvijā



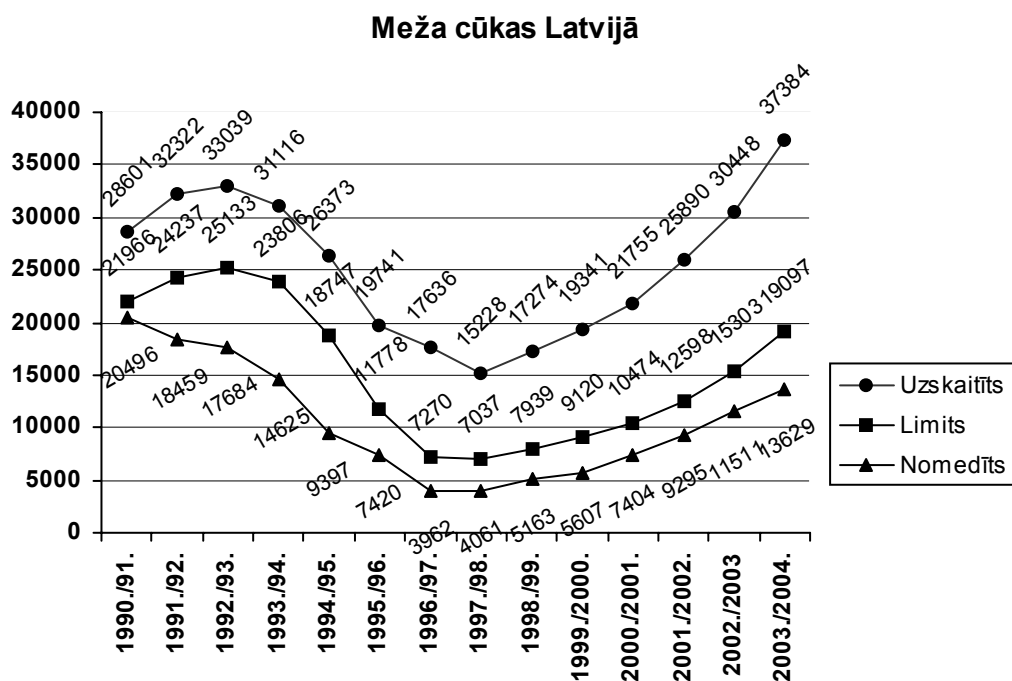
8.2.attēls. Staltbriežu populācijas dinamika Latvijā



8.3.attēls. Stirnu populācijas dinamika Latvijā



8.4.attēls. Meža cūku populācijas dinamika Latvijā



## 9. Zinātniskās izpētes mežu apsaimniekošana

Valsts meža dienesta struktūrvienība īpašo uzdevumu veikšanai – zinātniskās izpētes mežu pārvaldīšanai un zinātnisko pētījumu nepārtrauktības nodrošināšanai- ir Meža pētīšanas stacija (MPS). Meža pētīšanas stacijai ir trīs informācijas centri – Kalsnavā, Jelgavā un Smiltēnē. Zinātniskās izpētes mežu apsaimniekošanas kārtību kopš 2001.gada 6.marta nosaka MK noteikumi Nr.110 “Zinātniskās izpētes mežu apsaimniekošanas kārtība”.

MPS apsaimnieko 28,8 tūkst. ha mežu, kuri atrodas deviņos valsts administratīvajos rajonos, un veic zinātniskās izpētes, integrālā meža monitoringa, apmācību un izglītības atbalsta pasākumus.

*9.1.attēls. Zinātniskās izpētes mežu apsaimniekošanas programmas izpilde 2003. gadā*

Darba veids	Izpildītais apjoms
Augsnes sagatavošana	101,9 ha
Meža mākslīgā atjaunošana	88,1 ha
Meža dabiskā atjaunošana	31,0 ha
Meža kultūru papildināšana	27,3 ha
Meža kultūru aizsardzība pret kaitēkļiem	12,5 ha
Jaunaudžu kopšana	392,6 ha
Kvartālstigu kopšana	25,6 km
Meliorācijas grāvju kopšana	64,0 km
Meliorācijas grāvju pārtīrīšana	2,4 km
Caurteku remonts	10 gab.
Meža ceļu uzturēšana	100,1 km
Meža ceļu remonts	8,9 km
Uguns aizsardzības mineralizēto joslu uzturēšana	31,8 km
Galvenā cirte	132,8 ha/36 372 m <sup>3</sup>
Kopšanas cirte	258,1 ha/10 505 m <sup>3</sup>
Sanitārā cirte	50,2 ha /1 153 m <sup>3</sup>

---

## 10. Meža īpašnieku informēšana un konsultēšana

Valsts meža dienests informē un konsultē meža īpašniekus par mežsaimniecības jautājumiem un attiecīgo normatīvo aktu prasībām. VMD ietvaros darbojas meža īpašnieku konsultāciju un apmācību sistēma. Darbu koordinē VMD Atbalsta un attīstības daļa, bet 26 virsmežniecībās šo darbu veic inženieri - konsultanti; konsultācijas sniedz virsmežniecību speciālisti – mežziņi, to vietnieki un mežsargi.

VMD uzdevums ir ar savām darbībām panākt, lai informācija par normatīvo aktu prasībām sasniegtu pēc iespējas lielāku meža īpašnieku skaitu un viņiem veidotos izpratne par to prasību pielietošanu praksē.

### *Meža īpašnieku informēšana ar masu saziņas līdzekļu un informācijas materiālu palīdzību*

2003.gadā vietējos preses izdevumos publicēti 607 raksti un 23 informatīvie materiāli. Virsmežniecību darbinieki 80 reizes uzstājušies vietējā TV un radio. Mežniecībās izveidotos informācijas stendos meža īpašniekiem ir iespējams iepazīties ar nepieciešamo informāciju.

VMD speciālisti strādāja pie vairāku informācijas materiālu sagatavošanas: „Meža atjaunošana”, „Padomi lauksaimniecībā neizmantot zemju apmežošanā”, „Koks un kopšanas cirte”, „Ciršanas vietu satīrīšana”, „Kā noteikt meža vērtību”, „Nodokļi meža īpašniekiem”, „Kas jāzina meža īpašniekiem, veicot darījumus ar meža zemi (mežu) un kokmateriāliem” un „Apaļo kokmateriālu uzmērīšana”.

Lai popularizētu labāk apsaimniekoto mežu īpašnieku pieredzi, atziņas, interesantākos risinājumus 2003.gadā Alūksnes, Balvu, Cēsu, Daugavpils, Dobeles, Jēkabpils, Krāslavas, Kuldīgas, Limbažu, Madonas, Preiļu, Rēzeknes un Valmieras virsmežniecībās tika organizēti konkursi meža īpašniekiem. Dalībnieki konkursam gan pieteicās paši, gan tika izvirzīti no mežniecībām. Galvenā uzmanība tika veltīta izcirtumu atjaunošanai un kopšanai. Konkursu komisijas izvērtēja vairāk kā 500 meža īpašumus.

### *Meža īpašnieku konsultācijas*

Konsultāciju skaits 2003.gadā salīdzinot ar 2002.gadu pieaudzis par 12 % (no 58 378 līdz 65 200). Salīdzinot ar kopējo meža īpašnieku skaitu Latvijā, 2003.gadā vidēji katrs trešais meža īpašnieks ir saņēmis VMD speciālistu konsultācijas. VMD no kopējā 2003.gadā sniegto konsultāciju skaita 58 % ir mutiskas konsultācijas ar izbraukumi un 42 % - mutiskas bez izbraukuma. Kā liecina meža īpašnieku aptaujas rezultāti, vairāk kā 60 % respondentu labprāt vēlētos saņemt tieši individuālas konsultācijas savā īpašumā, taču VMD rīcībā nav katra īpašnieka konsultēšanai nepieciešamie resursi.

### *Meža īpašnieku apmācība un izglītošana*

Salīdzinājumā ar 2002.gadu *semināru* skaits palielinājies par 12 % (no 341 uz 382), bet dalībnieku skaits samazinājies par 35 % (no 6 782 uz 4 412). Tas liecina, ka meža īpašnieki devuši priekšroku citiem VMD sniegto pakalpojumu veidiem, piemēram, individuālajām konsultācijām. Semināros kā lektori pārsvarā ir mežniecību un virsmežniecību darbinieki, bet nereti piedalās arī dažādu firmu pārstāvji un eksperti.

2003.gada *Meža dienas* noritēja ar devīzi “Vai Tu iestādīji savu koku?”. Valsts meža dienesta iecere organizējot Meža dienu - 2003 pasākumus bija pievērst īpašu sabiedrības uzmanību izcirtumu savlaicīgai atjaunošanai, piedāvājot savas zināšanas gan tradicionālajai auditorijai - meža īpašniekiem, gan topošajiem meža īpašniekiem – skolniekiem. Ne tikai Meža dienās, bet arī visa gada garumā VMD savos atbalsta pasākumos īpašu uzmanību veltīja tieši tām izcirtumu platībām, kuru atjaunošana ir aizkavējusies. Pašvaldību informēšana par meža

---

atjaunošanas stāvokli pagastā vai rajonā ir kļuvusi par VMD darba neatņemamu sastāvdaļu, bet Meža dienu ietvaros pašvaldību darbinieki tiek iesaistīti praktiskajos vai izglītojošajos pasākumos. Nereti talkas tika organizētas pie kāda meža īpašnieka, veidojot diskusijas un pieredzes apmaiņu meža apsaimniekošanas jautājumos.

Pateicoties virsmežniecību un mežniecību darbinieku iniciatīvai, *sadarbībā ar skolām* tika noorganizēti 187 pasākumi, kuros piedalījās 6985 skolnieki. Skolu projektu nedēļu ietvaros tika rīkoti izglītojoši pasākumi, viktorīnas konkursi. Ar meža atjaunošanas ciklu skolēni iepazīnās gan ekskursiju laikā uz kokaudzētavām un sēklu plantācijām, gan paši stādot kokus izcirtumos un parkos. Taču vislabāk mežu un cilvēka lomu tā attīstībā var iepazīt tieši dabā, tādēļ virsmežniecību darbinieki kopā ar skolēniem devās meža mācību takās, mācījās pazīt kokus vai vienkārši vēroja putnus.

Lai meža apsaimniekotāji, skolnieki un citi interesenti varētu iepazīties ar mežā notekošiem procesiem un meža apsaimniekošanas pamatprincipiem, 21 virsmežniecībās darbojas 46 meža *mācību takas*, kuru kopgarums pārsniedz 200 km. Tās paredzētas meža īpašnieku apmācībām un praktisko iemaņu ieguvei mežsaimnieciskajos jautājumos, piemēram, šķērslaukuma, koka augstuma un vecuma noteikšanai, kā arī, lai iepazītos ar izciliem dabas pieminekļiem un vēsturiskiem objektiem. Takās iespējams arī uzzināt un iepazīties ar dažādām meža spēlēm.

Lai popularizētu labāk apsaimniekoto mežu īpašnieku pieredzi, atziņas, interesantākos risinājumus mežniecību darbinieki rīko un atbalsta dažādus konkursus meža īpašniekiem. 2003.gadā konkursi meža īpašniekiem tika organizēti 19 virsmežniecībās. Kopumā tika izvērtēti vairāk kā 500 īpašumu. Informācija par konkursiem un tā laureātiem pieejama VMD mājas lapā.

Lai VMD darbiniekiem būtu vienota izpratne jautājumos, kas saistīti ar meža īpašnieku konsultēšanu, 2003.gadā virsmežniecībās organizēti 88 semināri virsmežniecību un mežniecību darbiniekiem. Virsmežniecību inženieriem - konsultantiem notika 4 praktiski semināri, kuros papildus profesionālajām zināšanām tika apgūtas konsultāciju darbam nepieciešamās iemaņas.

#### *VMD veic meža īpašnieku aptaujas, regulāri apkopo un analizē informāciju*

VMD *sadarbībā ar LMA Sociālo zinātņu fakultāti* 2002.gada decembrī uzsāka 420 meža īpašnieku aptauja Rēzeknes, Talsu un Valkas rajonos. Vairāk kā 1 200 meža īpašnieki tika aptaujāti mežniecībās.

Aptaujas mērķis bija noskaidrot meža apsaimniekošanas un izmantošanas tendences privātajā meža sektorā, iegūt informāciju par meža īpašnieku interesējošiem jautājumiem, izmantotajiem un vēlamajiem informācijas avotiem, zināšanu papildināšanas veidiem un noskaidrot meža īpašnieku *sadarbības ar VMD vērtējumu.*

Pētījuma rezultāti nodrošina VMD ar informāciju, kas nepieciešama konsultāciju sistēmas darbības uzlabošanai un pilnveidošanai atbilstoši meža īpašnieku vēlmēm un vajadzībām.

## 11. Finansējums un tā izlietojums

### *Ieņēmumu apjoms un ieņēmumu avoti*

Valsts meža dienesta 2003. gada finansējumu veidoja :

Pamatbudžeta līdzekļi:

1. Budžeta programma 24.000 " Valsts meža dienests"	8462016 Ls
2. Maksas pakalpojumi un citi pašu ieņēmumi	770659 Ls
3. Ziedojumi	16690 Ls

### *11.1.tabula. Aktīvi un pasīvi. Kopsavilkuma balance (latos)*

Nr.p.k.		Gada sākumā	Gada beigās
<b>1. Aktīvi</b>			
1.1.	Ilgtermiņa ieguldījumi	6684060	5116938
1.2.	Apgrozāmie līdzekļi	906576	1225291
<b>2. Pasīvi:</b>			
2.1.	Pašu kapitāls	7416627	6219686
2.2.	Kreditori	174009	122543

### *11.2.tabula. Valsts pamatbudžeta līdzekļu izlietojums (latos)*

Nr.p.k.		Iepriekšējā gadā	Pārskata gadā	
		(faktiskā izpilde)	apstiprināts likumā	faktiskā izpilde (naudas plūsma)
<b>1.</b>	<b>Ieņēmumi (kopā):</b>	<b>8292242</b>	<b>9082756</b>	<b>9232675</b>
1.1.	dotācija no vispārējiem ieņēmumiem	7650216	8462016	8462016
1.2.	maksas pakalpojumi un citi ieņēmumi	642026	620740	770659
1.3.	ārvalstu finanšu palīdzība			
<b>2.</b>	<b>Izdevumi (kopā):</b>	<b>8360011</b>	<b>9082756</b>	<b>9081148</b>
2.1.	uzturēšanas izdevumi (kopā):	7894824	8777810	8777493
2.1.1.	atalgojumi	4584074	4997125	4997124
2.1.2.	komandējumi	26871	22217	21900
2.1.3.	subsīdijas un dotācijas			
2.2.	izdevumi kapitāl-ieguldījumiem (kopā):	465187	304946	303655
2.2.1.	kustamo īpašumu iegāde	205923	130515	130515
2.2.2.	nekustamo īpašumu iegāde	0	0	0
2.2.3.	kapitālais remonts	45467	54431	54430
2.3.	zemes iegāde	6777		
2.4.	investīcijas	207020	120000	118710
<b>3.</b>	<b>Nodarbinātība:</b>			
3.1.	faktiskais nodarbināto skaits	1827	1906	1813
3.2.	vidējā darba alga	193	205	216

11.3. tabula. Maksas pakalpojumi un to izcenojumi, citi pašu ieņēmumi (latos).

Nr.p.k.	Maksas pakalpojumi un citi pašu ieņēmumi	Izcenojuma diapazons	Faktiskie ieņēmumi
1.	Dokumentu sagatavošana un izsniegšana	0,05-5,00	90871
2.	Cirsmu uzmērīšana, iestīgošana un skices zīmēšana	0,30-1,00	49396
3.	Meža un meža zemes novērtēšana	6,00	73922
4.	Meža zemes transformācija un dok. noformēšana	5,00	153525
5.	Medīšanas atļaujas ārvalstniekiem, medn.eksāmens	4,24-59,32	26109
6.	Konsultācijas	3,0	9301
7.	Zinātnisko mežu parauglūkumu izpēte, apsaimniekošana u.c.	līgumcena	347731
8.	Pārējie (ekspertīzes, kustamo, nekustamo īpašumu īre (noma))	līgumcena	19804
	<b>Kopā</b>		<b>770659</b>

11.4.tabula. Valsts meža dienesta saņemto ziedojumu un dāvinājumu izlietojums (latos).

<b>1. Saņemts (kopā) 2003.gadā</b>	<b>16690</b>
<i>1.1. Lielākie ziedotāji:</i>	
A/S "Latvijas finieris"	10170
A/S „Latvijas Unibanka	6000
1.1.1. Latvijas uzņēmēj sabiedrības un privātās personas kopā, t.sk:	16690
A/S "Latvijas finieris"	10170
A/S "Latvijas Unibanka"	6000
Privātās personas	520
1.1.2. ārvalstu uzņēmēj sabiedrības un privātās personas kopā,	0
<b>2. Izlietots (kopā)</b>	<b>31726</b>
<b>2.1.Finansētie pasākumi kopā(lielākie)</b>	
2.1.1 Algu izmaksas	3648
2.1.2. Valsts sociālās apdrošināšanas iemaksas	844
2.1.3. telpu un inventāra īre un noma	524
2.1.4. pakalpojumi apmaksā projektiem "Bērzu plantāciju ierīkošanas un ietvarstādu audzēšanas tehnoloģiju optimizēšana" un „Meža mācību sistēmas nostiprināšana Latvijas valsts meža dienestā, lai veicinātu ilgtspējīgu mežsaimniecību privātajos mežos”	23555
2.1.5 kancelejas preču iegāde	2464



**Programmas “ Meža resursu saglabāšana un ilgtspējīga izmantošana” 2003.gada rezultātīvo rādītāju izpildes analīze**

11.5 tabula. Rezultatīvo rādītāju izpildes analīze.

Rezultatīvie rādītāji	Pārskata perioda plāns	Faktiski pārskata periodā
Iestāžu skaits	28	28
Štata vienību skaits	1906	1813
Izsniegtas meža zemju transformācijas atļaujas (gb)	200	290
Izsniegti koku ciršanas apliecinājumi (gb)	65000	72123
Izsniegti meža reproduktīvā materiāla ieguves apliecinājumi (gb)	800	187
Atestēti meža reproduktīvā materiāla ieguves avoti (gb.)	200	93
Sertificētas meža reproduktīvā materiāla partijas (gb.)	500	276
Izsniegtas medību atļaujas (gb):		
limitētās	65000	68900
nelimitētās	20000	20000
Ieaudzēto mežaudžu inventarizācija (ha)	800 t.sk.SAPARD	1000
Atjaunoto un atjaunošanas termiņu sasniegušo mežaudžu inventarizācija (ha)	60000	60000
Saimnieciskās darbības vietu apsekošana (ha)	82000	82300
Medību formējumu uzraudzība (skaits)	1000	2000
Meža inventarizācijas datu kvalitātes lauka pārbaužu veikšana (ha)	50000	51050
Meža biotopu inventarizācija privātajos mežos ( ha)	5250	3757
Medījamo dzīvnieku uzskaitē (sugu sk.)	24	24
Prognoze par bīstamāko kaitēkļu un slimību izplatību mežā (bīstamākie kaitēkļi/ slimību sugu skaits)	5/2	5/2
Medījamo dzīvnieku pieļaujamo nometišanas apjomu noteikšana (sugu sk.)	7	7
Digitālās kartes veidošana par privātajiem mežiem (ha)	150000	152000
Koku vainaga stāvokļa novērojumi (parauglaukumu skaits)	365	365
Konsultāciju sniegšana meža īpašniekiem par meža apsaimniekošanas un normatīvo aktu prasību jautājumiem:		
konsultācijas (meža īpašumos)	29000	37800
konsultācijas mežniecībās (cilvēku skaits)	20000	27400
semināri (skaits)	300	380
Uguns novērošanas torņu uzturēšana un atjaunošana (koka/metāla torņu skaits)	31/154	22/165

Kadru komplektēšanā joprojām ir negatīvs rezultāts, jo salīdzinoši zemā atalgojuma dēļ nav iespējams piesaistīt atbilstošus speciālistus, tāpēc vidēji 3,3 štata vienības katrā struktūrvienībā netiek aizpildītas.

Paaugstinoties iedzīvotāju labklājības līmenim, palielinās meža zemes transformācijas gadījumu skaits, kas saistīti ar apbūvi lielo pilsētu tuvumā, īpaši Rīgā un Jūrmalā.

Izsniegto ciršanas apliecinājumu skaits ir atkarīgs no meža īpašnieku un tiesisko valdītāju vēlmes veikt saimniecisku darbību. Sakarā ar cenu kāpumu kokmateriālu tirgū 2003.gadā, palielinājās arī meža īpašnieku un tiesisko valdītāju aktivitāte.

---

1) Apliecinājumu izsniegšana meža reproduktīvā materiāla ieguvei ir atkarīga no meža īpašnieku un tiesisko valdītāju aktivitātes. 2003.gadā būtiski samazinājusies mežu ieguve privāto īpašnieku mežos un līdz ar to arī izsniegto apliecinājumu skaits mežu ieguvei.

2) Izsniegto apliecinājumu skaitu būtiski ietekmēja arī fakts, ka galvenajām meža koku sugām (priede, egļe, bērzs) bija vāja sēkļu raža.

Reģistrēto meža reproduktīvā materiāla (MRM) ieguves avotu un sertificēto MRM partiju skaita atšķirības no plānotā ir skaidrojamas ar to, ka tikai 2003.gada 26.novembrī stājās spēkā papildinātie MK noteikumi Nr. 648 "Noteikumi par meža reproduktīvo materiālu" (bija plānots 2003. gada sākumā), kuros ietvertas meža reproduktīvā materiāla ieguves avotu atestācijas prasības un kārtība visu četru kategoriju "ieguves vieta zināma", "atlasīts", "uzlabots" un "pārāks" meža reproduktīvā materiāla ieguvei. Iepriekšējos noteikumos bija noteiktas tikai zemākās kategorijas "ieguves vieta zināma" materiāla ieguvei piemēroto ieguves avotu atestācijas prasības un kārtība un tādēļ arī 2003. gadā tika atestēti tikai šai kategorijai atbilstošā meža reproduktīvā materiāla ieguvei piemērotie ieguves avoti.

Nemot vērā to, ka limitēto medību atļauju izsniegšanas skaits ir atkarīgs no dzīvnieku uzskaites rezultātiem katra gada 1. aprīlī, faktiski izsniegto atļauju skaitu varēja palielināt.

Lai uzlabotu medību normatīvo aktu ievērošanu, VMD 2003.gadā pastiprināti veicis mednieku formējumu pārbaudes medību laikā. Šim darbam ir liela profilaktiska nozīme pārkāpumu novēršanā.

Īpaši aizsargājamo meža iecirkņu izvērtēšana plānotajā apjomā netika veikta atsevišķās virsmežniecībās sekojošu iemeslu dēļ: nozares ekspertu trūkums kadru nomaiņas dēļ, liela apjoma un ar normatīvo aktu prasību izpildi saistīti neparedzēti darbi u.c.

Konsultāciju skaits palielinājies, pamatojoties uz meža īpašnieku pieprasījumu pēc papildus informācijas meža atjaunošanas un kopšanas jautājumos.

Palielinājums saistīts ar nepieciešamību uzlabot meža atjaunošanu privātajā meža sektorā. Meža īpašnieku aptaujas liecināja, ka pieprasījums pēc semināriem turpina pieaugt, un tie ir viens no efektīvākajiem veidiem kā apmācīt un informēt lielāku meža īpašnieku skaitu vienā reizē.

2003.gadā ugunsnovērošanas torņu celtniecības tiesības atklāta konkursa rezultātā ieguva firma „UNT”, un saskaņā ar izpildes grafiku tika pabeigta 11 metāla torņu būve, vienlaicīgi tiek norakstīti un demontēti vecie koka torņi, kuru ekspluatācija turpmāk nav iespējama.

---

## 12. Valsts meža dienesta personāls 2003.gadā

Personāls ir ikvienas organizācijas galvenais resurss. Tas, cik kvalitatīvi un efektīvi Valsts meža dienestā tiks īstenotas tā funkcijas, ir atkarīgs no amatpersonu un darbinieku profesionalitātes, kompetences un atbildības. Valsts meža dienesta personāla attīstība tiek veikta gan veicot rūpīgu darbinieku atlasīšanu, gan pilnveidojot amatu aprakstus, piešķirot ierēdņu statusu, gan novērtējot ierēdņu darbību un tās rezultātus, gan nosakot darbinieku mācību vajadzības sekmīgai pienākumu izpildīšanai.

### *Personāla izglītošana un kvalifikācijas paaugstināšana.*

Lai Valsts meža dienests varētu veikt sev uzticētās funkcijas atbilstoši to specifikai, apjomam, sarežģītības un atbildības līmenim, tiek veikts darbs personāla izglītošanā un kvalifikācijas paaugstināšanā.

Lai paaugstinātu ierēdņu un darbinieku profesionālās zināšanas Valsts meža dienesta centrālā aparāta daļas organizē seminārus, kuros veic virsmežniecību centru darbinieku apmācību. Savukārt Centrālā aparāta apmācītie speciālisti teritoriālajās struktūrvienībās 2003.gadā noorganizējuši 127 seminārus, kuros apmācīti 3702 virsmežniecību darbinieki.

Lai paaugstinātu ierēdņu vispārējo zināšanu līmeni un viņi iegūtu specifiskas zināšanas, kas nepieciešamas profesionāliem ierēdņiem, Valsts administrācijas skolas organizētajosursos piedalījušies Valsts meža dienesta darbinieki:

- 385 darbinieki apmeklējuši kursu “Administratīvais process iestādē”
- 165 darbinieki apmeklējuši kursu “Eiropas Savienības pamatnostādnes”
- 153 darbinieki apmeklējuši kursu “Korupcijas novēršana”
- 43 darbinieki apmeklējuši kursu “Disciplinārā uzraudzība un disciplinārlietu izmeklēšana”
- 33 darbinieki apmeklējuši kursu “Eiropas Savienības reģionālā politika”
- 43 darbinieki apmeklējuši kursu “Interesu konflikts”
- 39 darbinieki apmeklējuši kursu “Tekšējā kontrole”
- 37 darbinieki apmeklējuši kursu “Ierēdņu darbības un tās rezultātu novērtēšana”
- 146 darbinieki apmeklējuši 27 dažādu nosaukumu kursus.

Ņemot vērā to, ka augstākā izglītība ir tikai 34% darbinieku, augstākajās mācību iestādēs 2003./2004. mācību gadā mācās 462 darbinieki.

### 13. VMD iekšējais audits

Valsts meža dienestā Iekšējā audita (IA) daļa tika izveidota 2000.gada 23.februārī, pārveidojot iepriekšējo Kontroles un revīzijas daļu. Daļā strādā pieci auditori: daļas vadītājs, daļas vadītāja vietnieks un trīs vecākie referenti.

#### *Iekšējās kontroles sistēmas efektivitāte*

Iekšējais audits 2003. gadā ir pārbaudījis un novērtējis VMD iekšējās kontroles sistēmas vienpadsmit teritoriālajās struktūrvienībās. Iekšējās kontroles sistēmas VMD teritoriālajās struktūrvienībās ir izveidotas, taču to darbības efektivitāte ir atšķirīga. No 2003.gadā auditētajām virsmežniecībām visievērojamākais darbs šajā jautājumā ir paveikts ValmierasVM un BauskasVM. Sasniegtie rezultāti visbiežāk ir atkarīgi no tā, vai vadītāji ir novērtējuši kādi iekšējās kontroles pasākumi ir jāveic un atbilstoši seko to ievērošanai un izpildei. Pozitīvu ietekmi uz iekšējās kontroles sistēmu ir atstājusi ierēdņu darbības novērtēšana, kuras rezultātā ir iegūta informācija par katru darbinieku. Tika novērtēts katra darbinieka paveiktais 2002.gadā un apzināts nepieciešamo mācību apjoms un noteikti konkrēti uzdevumi 2003.gadam. Ieviestās iekšējās kontroles sistēmas VMD centrālajā aparātā darbojas efektīvi un nodrošina darbības atbilstību normatīvo aktu prasībām.

#### *Plānotie uzlabojumi un pasākumi, kas veikti iekšējā audita ieteikumu īstenošanai*

Par auditu rezultātiem ir sastādīti ziņojumi un rekomendāciju tabulas, kuras iesniegtas iestādes ģenerāldirektoram. Šīs rekomendācijas tiek apstiprinātas ar rīkojumu un Iekšējā audita daļa seko rekomendāciju izpildei.

##### *13.1.tabula. Kopsavilkums par kopējo iekšējā audita ieteikumu skaitu*

Ieteikumu prioritāte	Kopā pārskata gadā sniegto ieteikumu skaits / no tiem ieviesti		Pārskata gadā sniegtie ieteikumi, kuru ieviešanas termiņš ir pārskata gads / no tiem ieviesti.		Pārskata gadā sniegtie ieteikumi, kuru ieviešanas gads ir nākamais gads.		Iepriekšējā gadā sniegtie ieteikumi, kuru ieviešanas termiņš ir pārskata gads /no tiem ieviesti	
	skaits	ieviesti	skaits	ieviesti	skaits	ieviesti	skaits	ieviesti
augsta	68	53	62	53	6	0	11	11
vidēja	68	52	55	51	13	1	25	25
zema	4	4	4	4	-	-	6	6
Kopā:	140	109	121	108	19	1	42	42

---

## 14. Valsts investīciju projekts

Meža likums kā vienu no VMD funkcijām nosaka Meža valsts reģistra kārtošānu. Meža valsts reģistrs ir informācijas sistēma, kurā apkopo un glabā gan tekstuālo, gan kartogrāfisko informāciju par mežiem un tajos notiekošo saimniecisko darbību.

Kopš 1998.gada informācijas sistēmas "Meža valsts reģistrs" izveide ir iekļauta valsts investīciju programmas projektā (kods OP19). Projektam piešķirtais finansējums 2003.gadā sastāda 22 000 latu.

Kā būtiskākais no ieguvumiem Valsts investīciju projekta 2003.gada pasākumu īstenošanas laikā minama meža apsaimniekošanas normatīvo aktu pārkāpumu uzskaites apakšsistēma. Darbs minētās sistēmas izstrādē uzsākts jau 2002.gada Valsts investīciju projekta ietvaros, kad izstrādāta sistēmas prasību specifikācija un uzsākta programmatūras izstrāde. 2003.gadā veikta sistēmas pilotprojekta testēšana un galīgā izstrāde, iegādātas sistēmas darbināšanai nepieciešamās datu bāzes licences un sistēma sekmīgi ieviesta visās Valsts meža dienesta teritoriālajās struktūrvienībās. Sistēmas izstrādei izlietoti 63,2% no investīciju programmas projektam 2003.gadā piešķirtā finansējuma.

Meža zemju plāns ir neatņemama meža inventarizācijas un Meža valsts reģistra sastāvdaļa. Meža digitālās kartes pamatdatus par valsts īpašumā esošajiem mežiem Valsts meža dienests iegūst pēc valsts mežu ierīcības, bet privātajā sektorā šāds materiāls valstī līdz 2001.gadam nebija pieejams.

Apzinoties meža digitālās kartes datu nepieciešamību un nozīmīgumu, kā arī izvērtējot 2001.gada ciparošanas rezultātus, meža digitālās kartes pamatdatu radīšana par privātajiem mežu īpašumiem ir iekļauta Valsts investīciju programmas projekta pieteikumā 2002. - 2005.gadam un 2003.gada projekta īstenošanas gaitā Valsts meža dienests ir saņēmis meža digitālo karti ieciparotu 51,4 tūkst. ha apmērā un pasākumam izlietoti 21,9% no investīciju programmas projektam 2003.gadā piešķirtā finansējuma.

Apkopojot 2003.gada ciparošanas rezultātus, jāsecina, ka līdz ar iemaņu palielināšanos, salīdzinājumā ar 2001.gadu ir ievērojami pieaugusi Valsts meža dienesta kartogrāfu darba efektivitāte – radīti un aktualizēti digitālie dati par 270288,7 ha privāto īpašnieku mežu zemēm.

Līdz ar meža digitālās kartes pamatdatu rašanos, Valsts investīciju programmas projekta finansējuma ietvaros iegādātas 12 krāsu drukas iekārtas šo datu tālākai apstrādei un attēlošanai. Šim nolūkam izlietoti 14,9% no investīciju programmas projektam 2003.gadā piešķirtā finansējuma.

---

## 15. Attīstības projekti

### **Dabisko meža biotopu apsaimniekošana Latvijā.**

Projekta laiks no 2003. g. februāra līdz 2005. g. decembrim. Izpildītāji: Valsts meža dienests, VAS „Latvijas valsts meži” un Zviedrijas Östra Götaland mežu pārvalde. Projekta finansējums no SEPA (Swedish Environmental Protection Agency).

Projekta nolūks ir apzināt metodes DMB apsaimniekošanā, meža bioloģiskās daudzveidības novērtēšanā, kā arī informēt meža nozares speciālistus un sabiedrību par dabas aizsardzību.

Darbs projekta ietvaros noris trijos virzienos:

1. Izstrādāt un demonstrēt vispiemērotākās metodes bioloģisko vērtību saglabāšanai noteiktu veidu DMB.
2. Izvērtēt ekoloģisko aizsardzības statusu konstatētajiem DMB, optimizēt to aizsardzību ilgtermiņā, kā arī apzināt metodes meža bioloģiskās daudzveidības novērtēšanai.
3. Veicināt interesi un zināšanas par DMB apsaimniekošanu un dabas aizsardzību kopumā meža apsaimniekotājiem, privāto mežu īpašniekiem, dabas aizsardzības speciālistiem un ieinteresētajām nevalstiskajām organizācijām:
  - Bukleta „Dabisko meža biotopu apsaimniekošana” izdošana.
  - Filmas „Dabiskie meža biotopi un to apsaimniekošana” sagatavošana.

### **Meža mācību sistēmas nostiprināšana, lai veicinātu ilgtspējīgu mežsaimniecību Latvijas privātajos mežos.**

Projekta laiks no 2002. g. septembra līdz 2005. g. martam. Izpildītāji: Valsts meža dienests un Zviedrijas Nacionālā mežu pārvalde. Projekta finansējums no SIDA (Swedish International Development Agency).

Projekta nolūks paaugstināt meža darbiniekos izpratni par ilgtspējīgu mežsaimniecību un nostiprināt Valsts meža dienestā pastāvošo meža mācību sistēmu.

Darbs projekta ietvaros noris trijos virzienos:

1. Privāto meža īpašnieku aptaujās noskaidrot viņu vajadzības pēc mežsaimnieciska rakstura mācībām.
2. Pašreizēja stāvokļa analīze un papildus apmācības tiem VMD speciālistiem, kuri ir iesaistīti meža īpašnieku izglītošanā.
3. Dažādu palīg līdzekļu radīšana meža mācībām:
  - Informācijas kanālu izveidošana masu saziņas līdzekļos.
  - Meža īpašnieku pieredzes popularizēšana to demonstrējot videofilmā, kur parādīta laba mežu apsaimniekošanas prakse.
  - Likumdošanas aktu un mežu apsaimniekošanas normatīvo dokumentu krājuma (ar komentāriem) izveidošana.

---

## 17. Prognozes un plāni

Lai sakārtotu Valsts meža dienesta iekšējās procedūras, uzlabotu sniegto pakalpojumu kvalitāti un nodrošinātu meža un mežsaimniecības resursu ilgtspējīgu izmantošanu, 2004.gadā plānots veikt zemāk minētos pasākumus:

1. Otrā līmeņa meža monitoringa programmas ieviešana, ko nosaka Eiropas Parlamenta un Padomes regula "Forest Focus".
2. Dabisko meža biotopu vietu noteikšana.
3. VMD un VID sadarbības ietvaros izlases veidā uzmērīt faktiski izcirsto apjomu privātajos mežos likumīgi nocirstā koksnes daudzuma īpatsvara noteikšanai un iedzīvotāju ienākuma nodokļa administrēšanas efektivitātes izvērtēšanai.
4. Izveidot vienotu meža pārkāpumu uzskaites sistēmu VMD.
5. Izveidot meža inventarizācijas datu kvalitātes kontroles uzskaites sistēmu.
6. Sadarbībā ar Lauku atbalsta dienestu izstrādāt Attīstības plāna/ Vienotā programmdokumenta un Programmas papildinājuma mežsaimniecības atbalsta sadaļu atbilstoši lauku attīstības prioritātēm 2004. – 2006. un nākamajam periodam un nodrošināt tā administrēšanu.