

## SATURS

---

1.	PAMATINFORMĀCIJA .....	4
1.1.	2010.GADA GALVENĀS PRIORITĀTES UN INFORMĀCIJA PAR TO ĪSTENOŠANU.....	7
1.2.	MEŽA APSAIMNIEKOŠANAS UN IZMANTOŠANAS UZRAUDZĪBA.....	7
1.3.	MEŽA VESELĪBAS STĀVOKĻA UZRAUDZĪBA.....	17
1.4.	DABAS UN KULTŪRAS MANTOJUMA AIZSARDZĪBA .....	21
1.5.	MEŽA UGUNSAPSARDZĪBA .....	22
1.6.	MEŽA APSAIMNIEKOŠANU UN IZMANTOŠANU REGULĒJOŠO NORMATĪVO AKTU PĀRKĀPUMI.....	23
1.7.	MEDĪBU NORMATĪVO AKTU IEVĒROŠANA UN MEDĪBU RESURSU STĀVOKĻA KONTROLE.....	25
1.8.	ZINĀTNISKĀS IZPĒTES MEŽU APSAIMNIEKOŠANA .....	29
1.9.	KLIENTU APKALPOŠANA.....	30
1.10.	MEŽA VALSTS REĢISTRA INFORMĀCIJAS SISTĒMA .....	31
1.11.	KVALITĀTES VADĪBA, IEKŠĒJAIS AUDITS UN KONTROLE.....	31
2.	FINANŠU RESURSI UN DARBĪBAS REZULTĀTI .....	33
3.	PERSONĀLS .....	37
4.	KOMUNIKĀCIJA AR SABIEDRĪBU .....	39
5.	PLĀNI 2011. GADAM .....	40
	PIELIKUMS .....	42

Valsts meža dienesta 2010. gadā paveiktais skaitļu un faktu valodā ir apkopots ikgadējā informatīvajā izdevumā *Gadskārta*, kas ir arī Valsts meža dienesta 2010. gada publiskais pārskats<sup>1</sup>.

Publiskā pārskata sadaļās var atrast skaitļus un faktus, kas raksturo, kāda ir situācija ar meža resursiem. Vienkopus ir informācija par to, kas visos mežos gada laikā ir izdarīts meža atjaunošanā, meža ieaudzēšanā, meža kopšanā, kāda ir situācija ar plānotajiem un faktiski izcirstajiem koksnes apjomiem, kāds ir meža veselības stāvoklis un kā veicas ar vispārējās dabas aizsardzības prasību ievērošanu mežos un ko parāda meža monitoringa rezultāti, tāpat ir atrodama informācija par meža ugunsapsardzību un medību resursiem.

---

<sup>1</sup> Valsts meža dienesta 2010.gada publiskais pārskats apstiprināts ar 2011.gada 31.maija rīkojumu Nr.69.

# 1. PAMATINFORMĀCIJA

---



**Valsts meža dienests** (turpmāk tekstā - Dienests) ir zemkopības ministra padotībā esoša valsts pārvaldes iestāde, kas atbild par meža politikas realizāciju visā Latvijas teritorijā, uzrauga normatīvo aktu ievērošanu, realizē atbalsta programmas ilgtspējīgas mežsaimniecības nodrošināšanai.

Dienesta galvenās funkcijas:

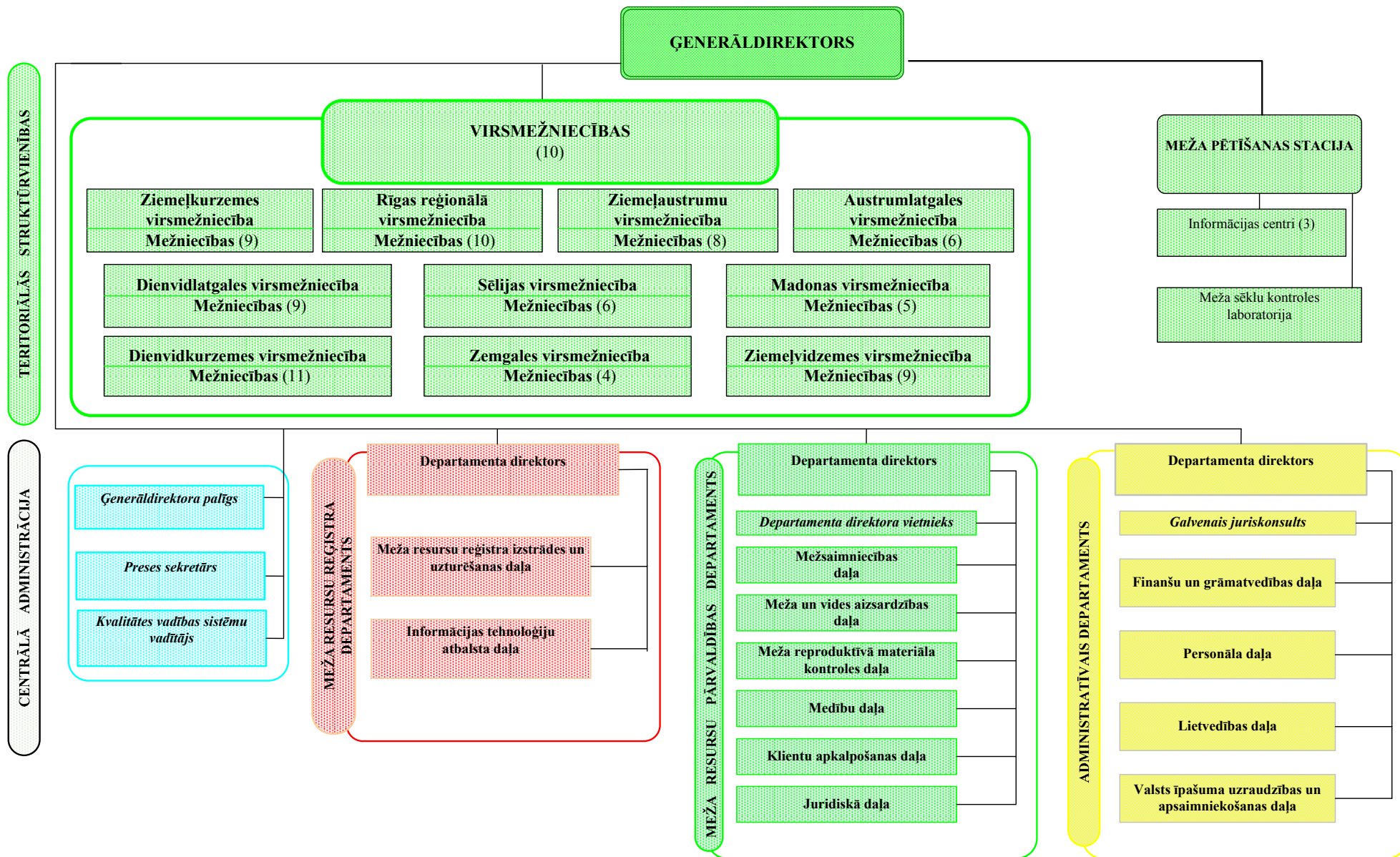
- ✓ uzraudzīt meža apsaimniekošanu, izmantošanu un medības reglamentējošo normatīvo aktu ievērošanu;
- ✓ pārtraukt un novērst meža apsaimniekošanu un izmantošanu reglamentējošo normatīvo aktu pārkāpumus;
- ✓ nodrošināt uguns apsardzību, atklājot, ierobežojot un likvidējot meža ugunsgrēkus visos mežos;
- ✓ piedalīties valsts meža politikas izstrādē un ieviešanā; piedalīties Eiropas Savienības Lauksaimniecības garantiju un virzības fonda lauku attīstības atbalsta pasākumu izstrādē un ieviešanā.

Dienests savas kompetences ietvaros visā Latvijas teritorijā uzrauga to normatīvo aktu ievērošanu, kuri regulē meža apsaimniekošanu un izmantošanu, novērtē normatīvo aktu darbību attiecībā uz meža apsaimniekošanu un izmantošanu, iesniedz priekšlikumus Zemkopības ministrijai normatīvo aktu darbības efektivitātes palielināšanai, piedalās meža apsaimniekošanu un izmantošanu regulējošo normatīvo aktu projektu izstrādāšanā, izsniedz normatīvajos aktos noteiktās atļaujas, apliecības, licences, apliecinājumus un citus dokumentus, atestē meža reproduktīvā materiāla ieguves avotus un sertificē meža reproduktīvo materiālu, veic meža monitoringu un meža patoloģiskā stāvokļa uzraudzību, pārbauda meža inventarizācijas datu kvalitāti, kārtā Meža valsts reģistru, eksaminē medniekus un izsniedz mednieka apliecības, veic meža ugunsdrošības uzraudzību, atklājot, ierobežojot un likvidējot meža ugunsgrēkus, iesaistot arī meža īpašniekus (valdītājus) ugunsgrēka vietas uzraudzībā; administrē valsts un starptautiski finansēto atbalsta programmu realizāciju mežsaimniecībā, informē sabiedrību par meža un medību resursu stāvokli un to izmantošanu, pārvalda zinātniskās izpētes mežus ilglaicīgo zinātnisko pētījumu veikšanai mežsaimniecībā; informē, konsultē meža īpašniekus meža likumdošanas normatīvo aktu jautājumos. Dienesta darbinieki rūpējas, lai meža apsaimniekotāji zinātu, izprastu un ievērotu meža apsaimniekošanu regulējošo normatīvo dokumentu prasības un labas mežsaimniecības principus.

Dienesta funkciju izpildi un pakalpojumus meža īpašniekiem un tiesiskajiem valdītājiem nodrošina centrālā administrācija, virsmežniecības, mežniecības, Meža pētīšanas stacija un Konsultāciju pakalpojumu centrs<sup>2</sup>.

---

<sup>2</sup> Pamatojoties uz Zemkopības ministrijas 2009.gada 16.novembra vadības apspriedē nolemtu, Konsultāciju pakalpojumu centra funkcijas no 2010.gada 1.marta nodotas SIA „Latvijas Lauku konsultāciju un izglītības centrs”.



1. attēls. Valsts meža dienesta struktūra 01.03.2010.

## Dienesta stratēģijas pamatelementi

<b>Vīzija</b>	Nākotnes sabiedrības intereses formulēt spējīgs mežsaimniecības viedokļa līderis un valsts pārvaldes iestāde, kas nodrošina vienotu sabiedrības sociālo, ekonomisko un ekoloģisko prasību ievērošanu visos Latvijas Republikas mežos, ar augsti kvalificētu, kompetentu un ar jaunākajām tehnoloģijām nodrošinātu personālu
<b>Misija</b>	Sabiedrības interesēs nodrošināt meža kā dabas resursa esamību, ilgtspējību, attīstību un līdzsvarotu izmantošanu
<b>Vērtības</b>	Profesionāls un kompetents personāls Atbildība un godprātība Pieejamība un sadarbība ar sabiedrību Attīstība un inovācija – orientācija uz attīstību un radoša domāšana, modernāko tehnoloģiju pielietošana Komandas darbs un sadarbība Pārliecība un lojalitāte Labās prakses un tradīciju pārmantojamība
<b>Stratēģiskās atšķirības (unikalitāte)</b>	Mežsaimniecības informācijas pilnīgums, pārvaldība, precizitāte un tās apmaiņas ātrums, kā arī risku analīze ilgtermiņā Ģeogrāfiskais un institucionālais tīklojums / pārklājums Neatkarīga mežsaimniecības eksperta tēls, starptautiska pieredze un zināšanas Politiskais respekts, sabiedrības uzticība un efektīvi uzraudzības instrumenti Iekšējo procesu efektivitāte un elastīgums Dažādu sabiedrības grupu pretējas intereses

## **1.1. 2010.GADA GALVENĀS PRIORITĀTES UN INFORMĀCIJA PAR TO ĪSTENOŠANU**

---

Pārskata gadā atsevišķās virsmežniecībās veiktas mežniecību teritoriju un mežsargu uzraugāmo teritoriju- apgaitu pārdales, lai tās, iespēju robežās, harmonizētu ar administratīvi teritoriālās reformas laikā izveidotajām novadu teritorijām.

Pēc uzraugāmo teritoriju pārdales, Dienesta funkciju izpildi un pakalpojumus meža īpašniekiem un tiesiskajiem valdītājiem pārskata periodā nodrošināja centrālā administrācija, teritoriālās struktūrvienības - 10 virsmežniecības un 77 mežniecības, kā arī Meža pētīšanas stacija un līdz 2010.gada 28.februārim Konsultāciju pakalpojumu centrs.

2010.gadā tika centralizētas Dienesta administratīvās un atbalsta funkcijas, - finanšu plānošana, grāmatvedība, personāla vadība un iepirkumi, nekustamā īpašuma pārvaldīšana.

## **1.2. MEŽA APSAIMNIEKOŠANAS UN IZMANTOŠANAS UZRAUDZĪBA**

---

### **Meža atjaunošanas, ieaudzēšanas un jaunaudžu kopšanas uzraudzība**

Meža atjaunošanas, ieaudzēšanas un jaunaudžu kopšanas mērķis ir izaudzēt augstražīgas un bioloģiski noturīgas mežaudzes, lai nodrošinātu tautsaimniecību ar nepieciešamajiem koksnes resursiem, vienlaikus saglabājot vides ekoloģisko līdzsvaru un veicot meža rekreācijas un estētisko īpašību paaugstināšanu. Dienests veic minēto mežsaimniecisko pasākumu apjoma fiksēšanu, kvalitātes pārbaudes un statistikas datu apkopošanu.

### **Meža reproduktīvā materiāla ieguve un sertificēšana**

Meža reproduktīvā materiāla ieguves un sertificēšanas mērķis ir saglabāt Latvijas meža koku sugu ģenētisko daudzveidību un uzlabot atjaunoto un ieaudzēto mežaudžu produktivitāti, vitalitāti un atjaunošanās spēju. Atbilstoši normatīvo aktu prasībām Dienests veic meža reproduktīvā materiāla ražošanas, izmantošanas un tirdzniecības kontroli.

Uz 01.01.2011. Dienests Meža valsts reģistrā ir reģistrējis un aktualizējis informāciju par 88 augstākās („uzlabots” un „pārāks”) kategorijas meža reproduktīvā materiāla ieguves avotiem.

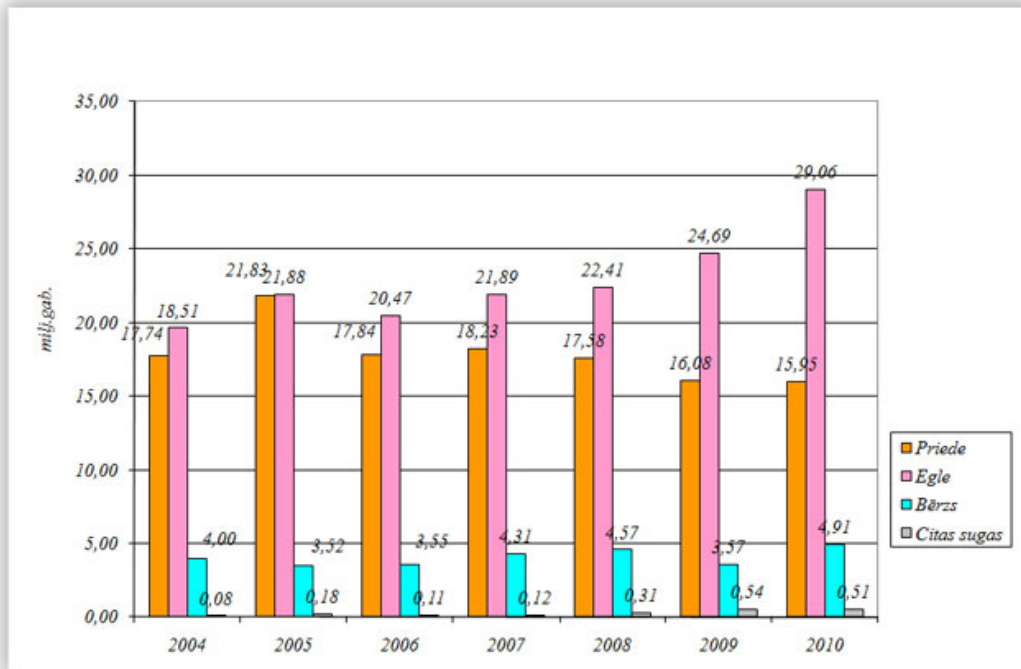
2010. gadā ir izsniegti 149 apliecinājumi meža reproduktīvā materiāla ieguvei – meža koku sēkļu ražošanai ievākti 426 hektolitri čiekuri, stādu audzēšanai - 1377 kg ozola zīles un meža atjaunošanai vai ieaudzēšanai papildus ievākti 434 tūkst. mežēni.

2010. gadā izaudzēti, sertificēti un izmantoti meža atjaunošanai un ieaudzēšanai 50,43 milj., tai skaitā 29,34 milj. ģenētiski augstvērtīgāko kategoriju „uzlabots” un „pārāks” meža koku sējeņi un stādi.

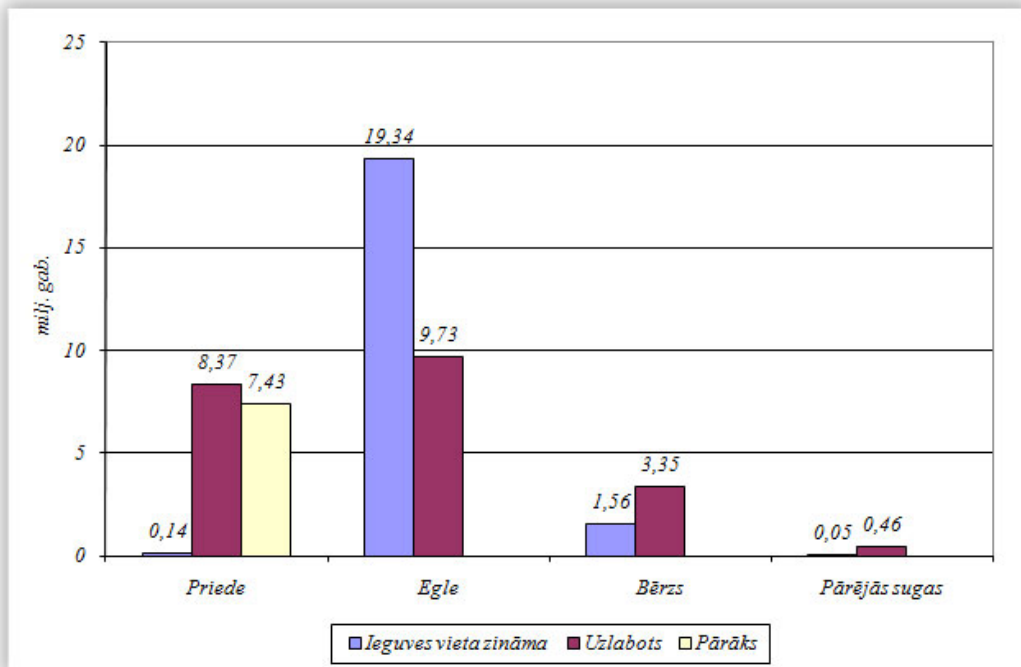
2010.gadā Dienests izsniedzis 16 meža reproduktīvā materiāla ieviešanas atļaujas no citām Eiropas Savienības dalībvalstīm, ar kopējo apjomu- 0,7 milj. stādu. Gadā konstatēti 9 nelikumīgi meža reproduktīvā materiāla ieviešanas gadījumi. Sagatavoti un nosūtīti 9 informatīvie ziņojumi par meža reproduktīvā materiāla pārvietošanu uz citām Eiropas Savienības dalībvalstīm, ar kopējo apjomu- 5,62 milj. stādi.

Dienesta meža reproduktīvā materiāla kontroles inspektori veikuši pārbaudes 40 meža

reproduktīvā materiāla ražošanas un tirdzniecības vietās, no kurām 3 ir konstatēti pārkāpumi.



2. attēls. Izaudzētais un meža atjaunošanai un ieaudzēšanai pielietotais stādāmais materiāls 2004.-2010.g., milj. gab.



3. attēls. Izaudzētais un meža atjaunošanai un ieaudzēšanai pielietotais kategoriju „uzlabots” un „pārākš” stādāmais materiāls 2010.gadā, milj. gab.

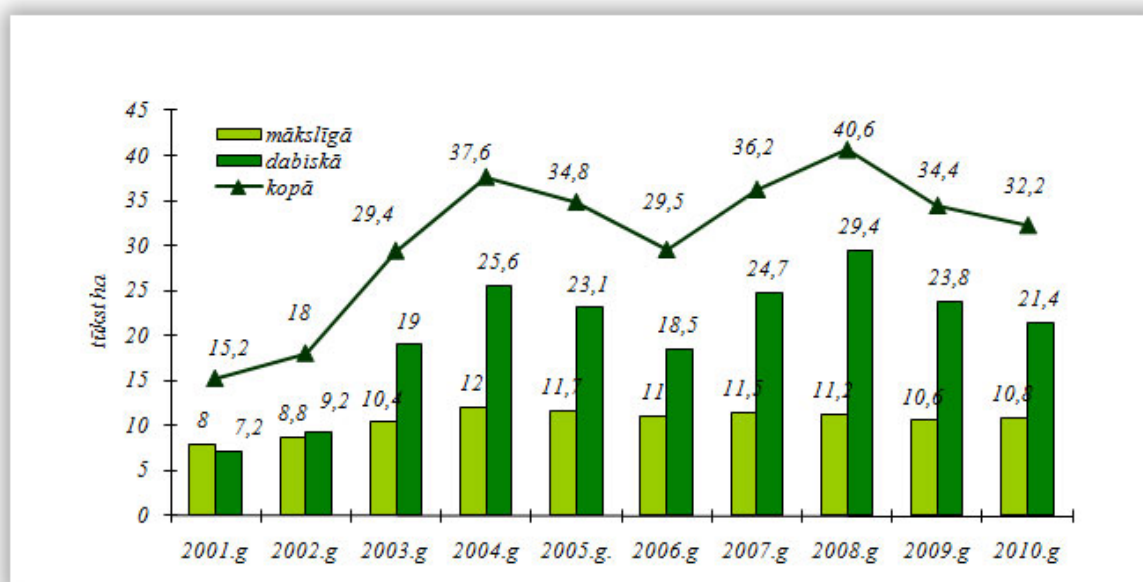


## Meža atjaunošana

Meža atjaunošana ir meža sēšana vai stādīšana, kā arī dabiskā atjaunošanās izcirtumos vai citās meža zemēs. Svarīga ir izcirsto platību savlaicīga atjaunošana un vērtīgu mežaudžu veidošana, lai neciestu meža produktivitāte, kvalitāte un noturība pret nelabvēlīgiem vides apstākļiem. Mežs dabiski var atjaunoties vairākos veidos – no platībā augošu koku celmu vai sakņu atvasēm, no blakus audžu koku sēklām, kas iesējas izcirtumos, no izcirtumos atstāto sēklas koku sēklām, kā arī no paaugas kociņiem, kas bija zem vecās audzes pirms tās nociršanas.

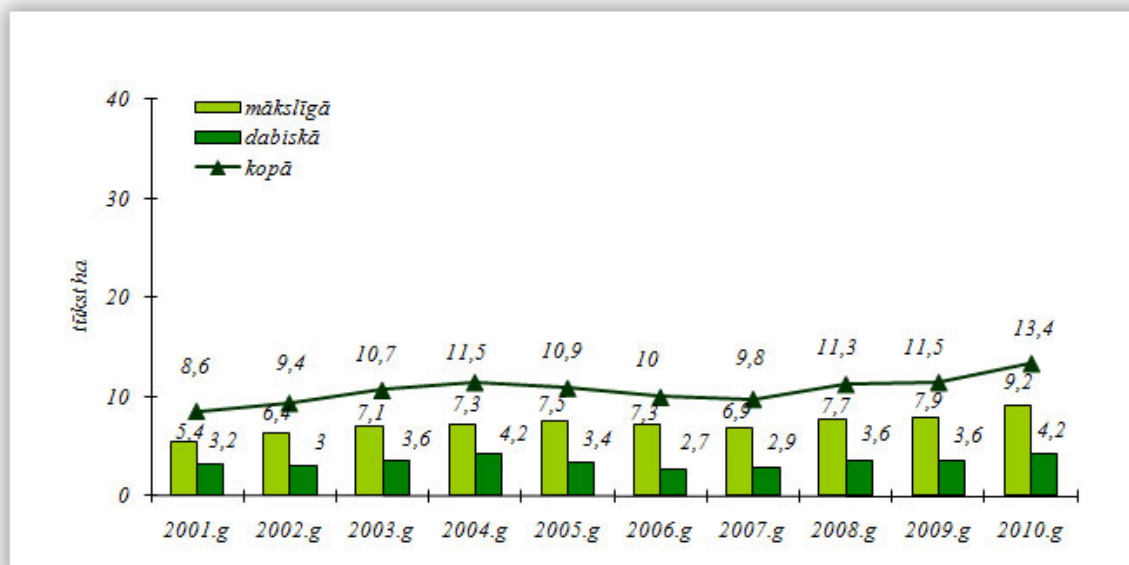
2010.gadā Dienests veicis izlases veida pārbaudes dabā un Meža valsts reģistrā kā atjaunotus reģistrējies- 32,2 tūkst. ha, tai skaitā valsts mežos – 13,4 tūkst. ha (42 % no atjaunotās meža kopplatības), pārējo īpašnieku mežos – 18,8 tūkst. ha (58 % no atjaunotās meža kopplatības). 2010.gadā Dienests nav atzinis par atjaunotiem 980 ha izcirtumu.

Salīdzinot ar 2009.gadu, 2010.gadā atjaunotā meža kopplatība valstī samazinājusies par 2,2 tūkst. ha.



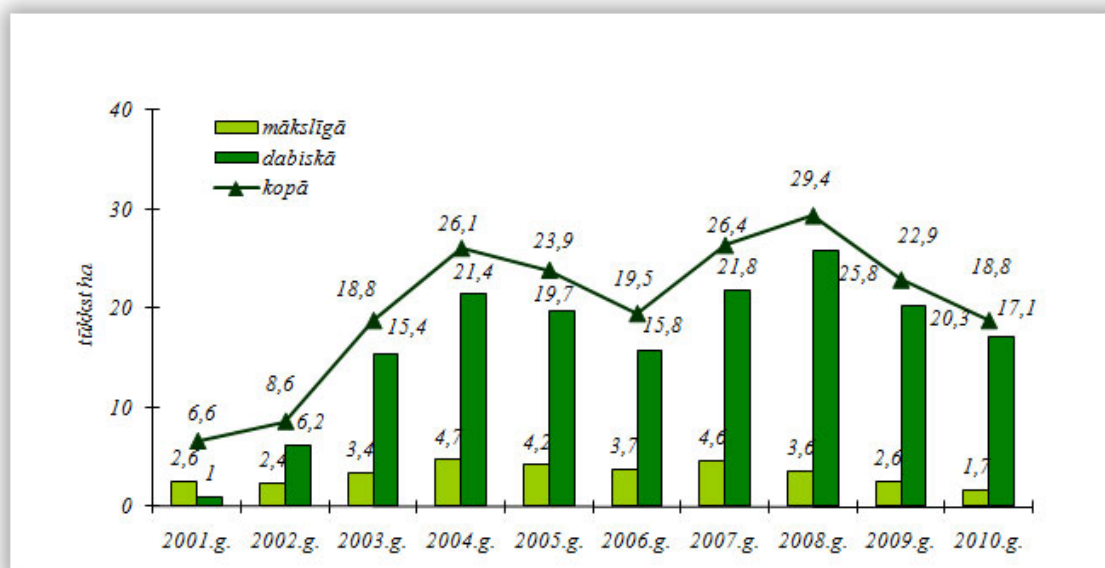
4. attēls. Meža atjaunošana 2001.-2010.g., tūkst. ha

Valsts mežos kopējais atjaunošanas apjoms ir stabils. Salīdzinājumā ar 2009.gadu atjaunots par 1,9 tūkst. ha vairāk.



5. attēls. Meža atjaunošana valsts mežos 2001.-2010.g., tūkst. ha

Pārējo īpašnieku mežos, salīdzinājumā ar 2009.gadu, atjaunošanas apjomi samazinājušies par 4,1 tūkst. ha.

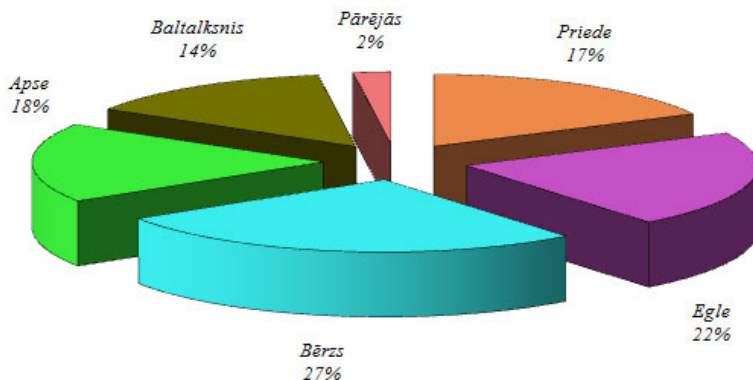


6. attēls. Meža atjaunošana pārējo īpašnieku mežos 2001.-2010.g., tūkst. ha

2010.gadā valstī mežs mākslīgi atjaunots 10,8 tūkst. ha platībā, kas ir 34 % no atjaunotās meža kopplatības. Valsts mežos mākslīgi atjaunoti 9,2 tūkst. ha jeb 69 % no kopējā atjaunotā apjoma valsts mežos, savukārt pārējo īpašnieku mežos mākslīgi atjaunoti ir 1,7 tūkst. ha jeb 9 % no kopējās 2010. gadā atjaunotās meža platības pārējo īpašnieku mežos.

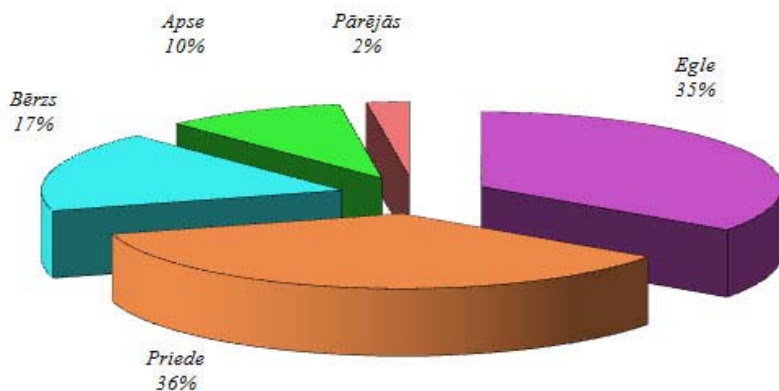
Meža atjaunošanas noteikumu prasības un meža īpašnieku vai tiesisko valdītāju pieņemtie lēmumi atjaunojamās koku sugas izvēlē nodrošina kvalitatīvu meža atjaunošanu ar četrām galvenajām, saimnieciski izmantojamām koku sugām – bērzu, egli, apsi un priedi. 2010.gadā Latvijā

ar skuju kokiem atjaunoti 12,6 tūkst. ha jeb 40% no atjaunotās kopplatības (egle – 22 %, priede – 18 %), bet ar lapu kokiem 19,6 tūkst. ha jeb 60% no atjaunotās kopplatības. Galvenās lapu koku sugas ir bērzs – 8,6 tūkst. ha (26 %), apse – 5,7 tūkst. ha (18 %).

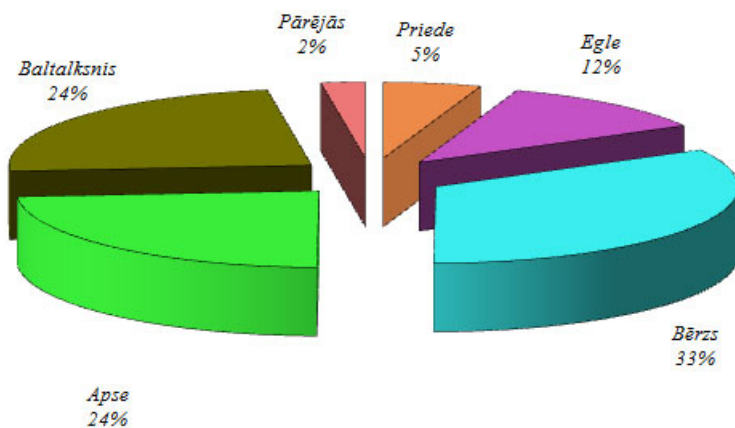


7. attēls. Koku sugu īpatsvars meža atjaunošanā 2010.g. Latvijā, %

Galvenās koku sugas meža atjaunošanā valsts mežos un pārējo īpašnieku mežos ir atšķirīgas: valsts mežos 71 % platību ir atjaunotas ar skuju kokiem (t.sk. egļe 35 %, priede 36 %), bet pārējo īpašnieku mežos ar skuju kokiem atjaunotas 17 % platības (t.sk. egļe – 12 % un priede – 5%). Pārējās platībās dominē ar bērzu atjaunotās audzes (33 %), kā arī ievērojamu īpatsvaru sastāda apse (24 %) un baltalksnis (24 %).

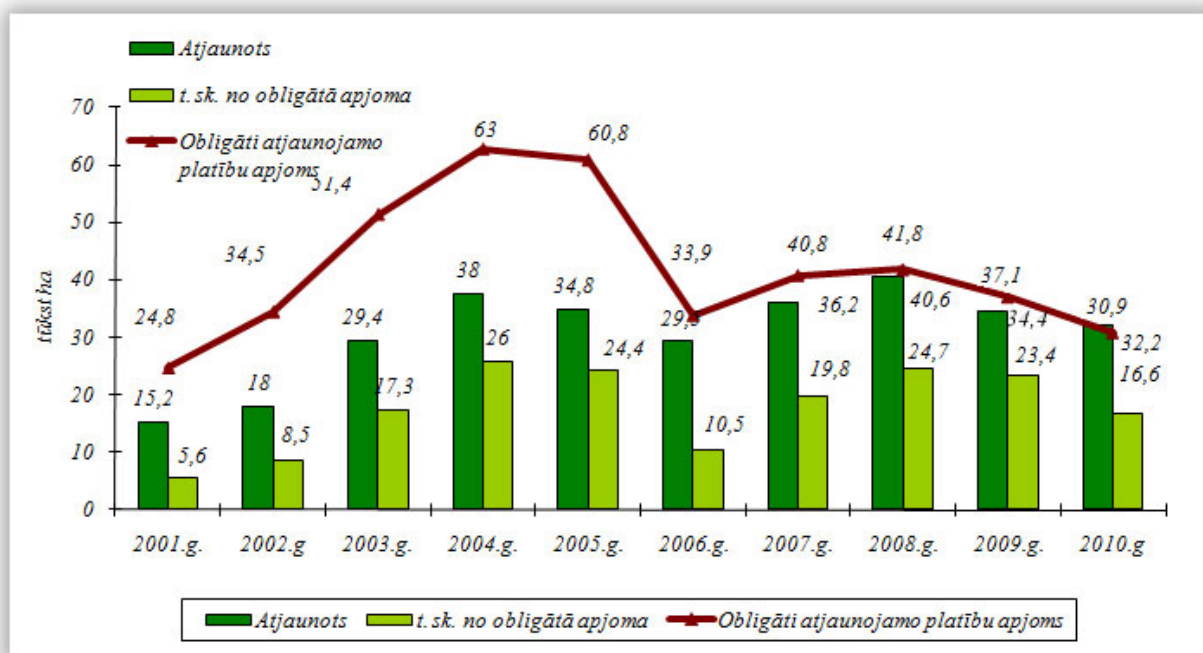


8. attēls. Koku sugu īpatsvars meža atjaunošanā 2010.g. valsts mežos, %



9. attēls. Koku sugu īpatsvars meža atjaunošanā 2010.g. pārējo īpašnieku mežos, %

Terminā neatjaunoto platību kopējais apjoms valstī 2010.gada beigās bija 14,3 tūkst. ha, ko, galvenokārt, veido pārējo īpašnieku mežos neatjaunotās platības.



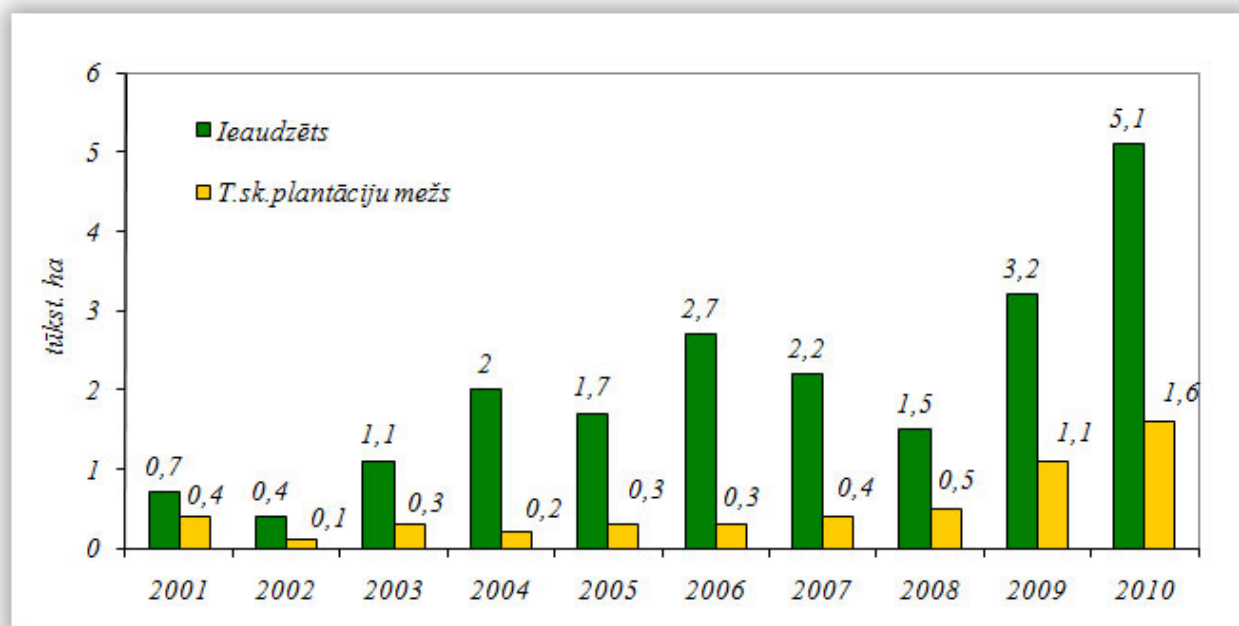
10. attēls. Obligāti atjaunojamo un atjaunoto platību salīdzinājums 2001.-2010.g., tūkst. ha

Lai uzlabotu meža atjaunošanas situāciju valstī, Dienests informē un iesaka privāto mežu īpašniekiem vienlaikus ar mežizstrādes darbiem, plānot meža atjaunošanas darbus un savlaicīgi pasūtīt meža reproductīvo materiālu kokaudzētavās.

### Meža ieaudzēšana

Meža ieaudzēšana ir jauna meža sēšana un stādīšana ar mežu neapklātās zemēs. Meža ieaudzēšanai lauksaimniecībā neizmantotās zemēs ir vairāki mērķi, kā galvenie minami: racionāla zemes izmantošana, vides piesārņojuma samazināšana, lauku ainavu dažādošana, rekreācijas iespēju paplašināšana u.c. Meža ieaudzēšanai ieteicams izmantot lauksaimniecības zemes, kuru kadastrālais novērtējums ir zem 30 ballēm, akmeņainas, paugurainas, pārmitras u.c. veida zemes. Ieaudzēšanai paredzētās meža platības var ierīkot arī kā plantāciju mežu - īpašiem mērķiem ieaudzētas mežaudzes. Veidojot plantāciju mežu, lietderīgi būtu izmantot selekcionētu stādāmo materiālu, jo šāda stādāmā materiāla augšanas temps un kociņu kvalitāte ir labāka nekā stādot mežņus. Sākot ar 2004.gadu meža ieaudzēšanai lauksaimniecībā neizmantotās platībās ir pieejams Eiropas Savienības finansējums.

2010.gadā Dienestā ir iesniegti un izvērtēti Meža apsaimniekošanas plāni, kuros plānots saņemt ES atbalstu 5483 ha lauksaimniecībā neizmantoto zemju apmežošanai.



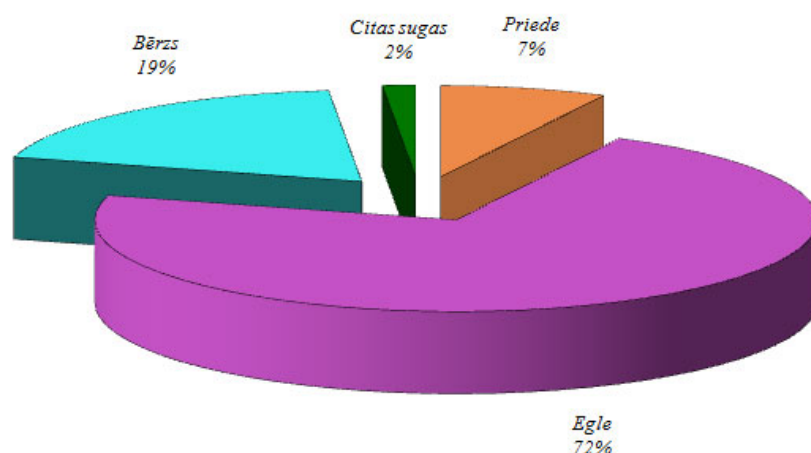
11. attēls. Meža ieaudzēšana Latvijā 2001.-2010.g., tūkst. ha

2010.gadā Dienests veicis pārbaudi un Meža valsts reģistrā reģistrējies lauksaimniecībā neizmantotās zemēs ieaudzētas 5,1 tūkst. ha mežaudzes, no kurām 1,6 tūkst. ha reģistrētas kā plantāciju meži.

Minēto darbību rezultātā Dienests ir sagatavojis dokumentus par zemes lietošanas veidu izmaiņām un iesniedzis informāciju Valsts zemes dienestā zemes vienību kadastra informācijas aktualizēšanai.

Galvenās ieaudzētās koku sugas ir egles (73%), bērzs (19%) un priede (7%), pārējās koku sugas

– baltalksnis, apse, melnalksnis, lapegle, osis, ozols, blīgzna – 1% no ieaudzētajām platībām.



12. attēls. Koku sugu īpatsvars 2010.g. ieaudzētajās platībās Latvijā, %

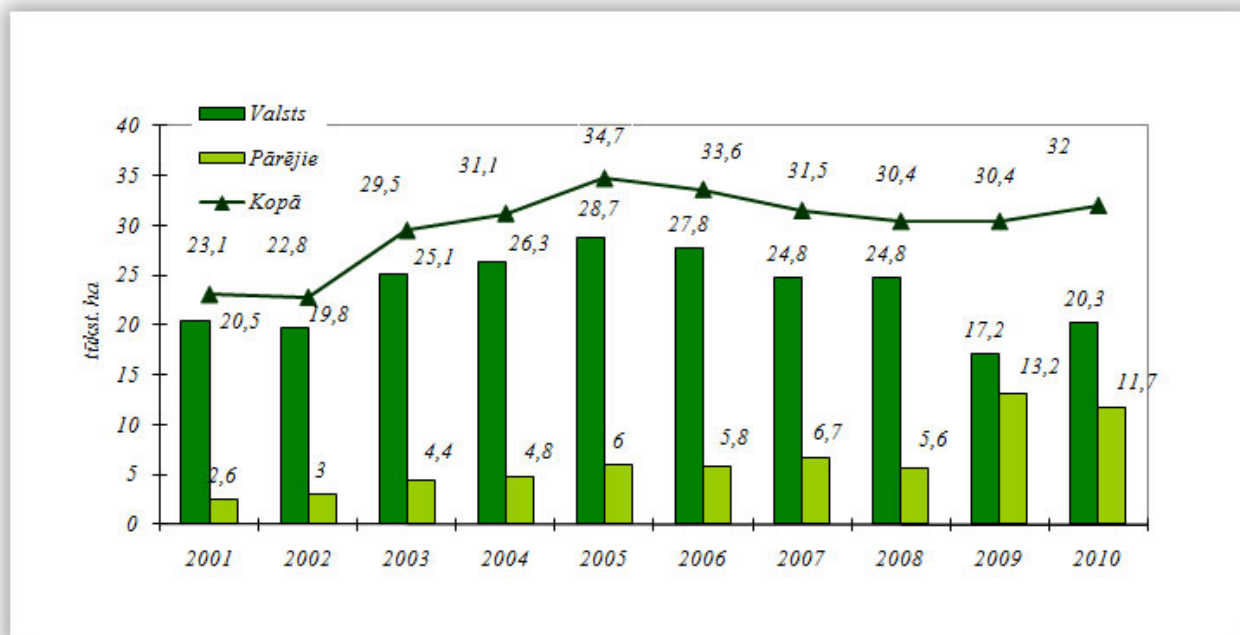
### Jaunaudžu kopšana

Jaunaudžu kopšanu veic ar mērķi, veicināt konkrētiem meža tipiem vislabāk piemērotu koku sugu attīstību. Mežaudžu kopšana palielina nākotnes meža ražību un atstājamo koku vērtību, kas ir atkarīga no stādu vai sēklu ģenētiskajām īpašībām. Pareizi izkopjot jaunaudzes, atstājamiem kokiem ievērojami palielinās augšanas telpa un samazinās meža audzēšanas cikla ilgums, respektīvi, vēlamo rezultātu iegūst vidēji par 10-20 gadiem ātrāk, un koki ir ar taisniem un resniem stumbriem.

Kopš 2008.gada meža īpašnieki var pieteikties uz Valsts un Eiropas Savienības finansējumu jaunaudžu kopšanā atbalsta pasākumā „Meža ekonomiskās vērtības uzlabošana”.

2010.gadā Dienests ir izvērtējis un saskaņojis meža īpašnieku iesniegtos Meža apsaimniekošanas plānus, kuros paredzēts kopt 7400 ha jaunaudžu, lai saņemtu ES atbalstu.

2010.gadā Dienests veicis izlases veida kontroli dabā un Meža valsts reģistrā reģistrējis jaunaudžu kopšanu 32 tūkst. ha apjomā, t. sk. valsts mežos – 20,3 tūkst. ha, pārējo īpašnieku mežos – 11,7 tūkst. ha.



13. attēls. Jaunaudžu kopšana 2001.-2010.g., tūkst. ha

### Meža inventarizācija

Saskaņā ar Meža likumu meža īpašnieka vai tiesiskā valdītāja pienākums ir vismaz reizi 10 gados savā mežā veikt meža inventarizāciju. Meža inventarizācijas dati satur informāciju par meža zemi, par tajā veikto saimniecisko darbību -koku ciršanu, meža atjaunošanu, jaunaudžu kopšanu, ceļa būvi un rekonstrukciju mežā utt.

Meža inventarizācijas kārtību un kvalifikācijas prasības meža inventarizācijas veicējiem nosaka Ministru kabineta 2007.gada 28.augusta noteikumi Nr.590 "Meža inventarizācijas un Meža valsts reģistra informācijas aprites noteikumi". Saskaņā ar šo noteikumu prasībām meža inventarizācijas datus drīkst sagatavot tikai Dienestā reģistrēti meža inventarizācijas veicēji. Pavisam Dienestā reģistrēti 352 inventarizācijas veicēji, 2010.gadā reģistrēti 54. Pamatojoties uz iepriekš minētajiem noteikumiem, Dienests katru gadu izvērtē meža inventarizācijas veicēju profesionālo kvalifikāciju, t.i., vai inventarizācijas veicējs kalendārā gada laikā nav saņēmis atteikumu inventarizācijas datu reģistrācijai Meža valsts reģistrā vairāk kā par 10% inventarizēto zemes vienību. 2010.gadā 8 inventarizācijas veicējiem par darbību 2009.gadā tika paziņots lēmums par inventarizācijas veicēja reģistrācijas anulēšanu.

Dienesta mežniecības pieņem meža inventarizācijas datus par savā pārraudzībā esošo teritoriju, izvērtē tajos sniegtās informācijas atbilstību izvirzītajām kvalitātes prasībām un pieņem lēmumus par meža inventarizācijas datu pievienošanu Meža valsts reģistram. 2010.gadā Dienests izvērtēšanai un pievienošanai Meža valsts reģistram ir saņēmis 7 524 meža inventarizācijas lietas. Meža valsts reģistram tika pievienoti 7 329 lietu dati, 195 gadījumos informācijas neatbilstības dēļ meža īpašnieks un inventarizācijas veicējs ir saņēmis atteikumu datu pievienošanai Meža valsts reģistram.



## Iesniegumu pārbaudes un apliecinājumu izsniegšana

Meža īpašniekam vai tiesiskajam valdītājam no Dienesta ir jāsaņem atļauja (apliecinājums) šādām darbībām: koku ciršanai, uzņēmumu ceļu būvei, meža reprodiktīvā materiāla iegūšanai. Lai varētu saņemt darbības atļauju, meža īpašnieks vai tiesiskais valdītājs vērsas ar rakstisku iesniegumu Dienestā.

Pirms apliecinājumu izsniegšanas Dienesta darbinieki izlases veidā pārbauda, vai iesniegumā minētā darbība atbilst normatīvajiem aktiem un stāvoklim dabā. Lielāko saimnieciskās darbības apjomu sastāda koku ciršana. 2010.gadā Dienests ir izsniedzis 46 718 ciršanas apliecinājumus 79 104 cirsmām, no tiem 11 887 apliecinājumus – valsts mežos 30 092 cirsmām un 34 831 apliecinājumus – pārējos mežos 49 012 cirsmām. 2010.gadā koku ciršana bija paredzēta 150,3 tūkst. ha platībā. Atteikumi izsniegt koku ciršanas apliecinājumus konstatēto neatbilstību dēļ tika sagatavoti 1773 cirsmām.

Izsniedzot ciršanas apliecinājumus, Meža valsts reģistrā tiek uzskaitītas plānotās izcērtamās platības un koksnes apjoms. Meža valsts reģistrā uzkrāto informāciju par plānoto un veikto saimniecisko darbību meža zemē izmanto arī citas valsts institūcijas. 2010.gadā Dienests katru mēnesi sagatavoja un nodeva Valsts ieņēmumu dienestam datus par iepriekšējā mēnesī valstī izsniegtajiem koku ciršanas apliecinājumiem.

## Ciršanas apjoms

Lai sabiedrības rīcībā būtu operatīva informācija par Latvijas mežos plānotajām saimnieciskajām darbībām un to apjomu, Dienests katru mēnesi apkopo informāciju par iepriekšējā mēnesī izsniegtajiem apliecinājumiem un tajos uzrādīto plānoto ciršanas apjomu.

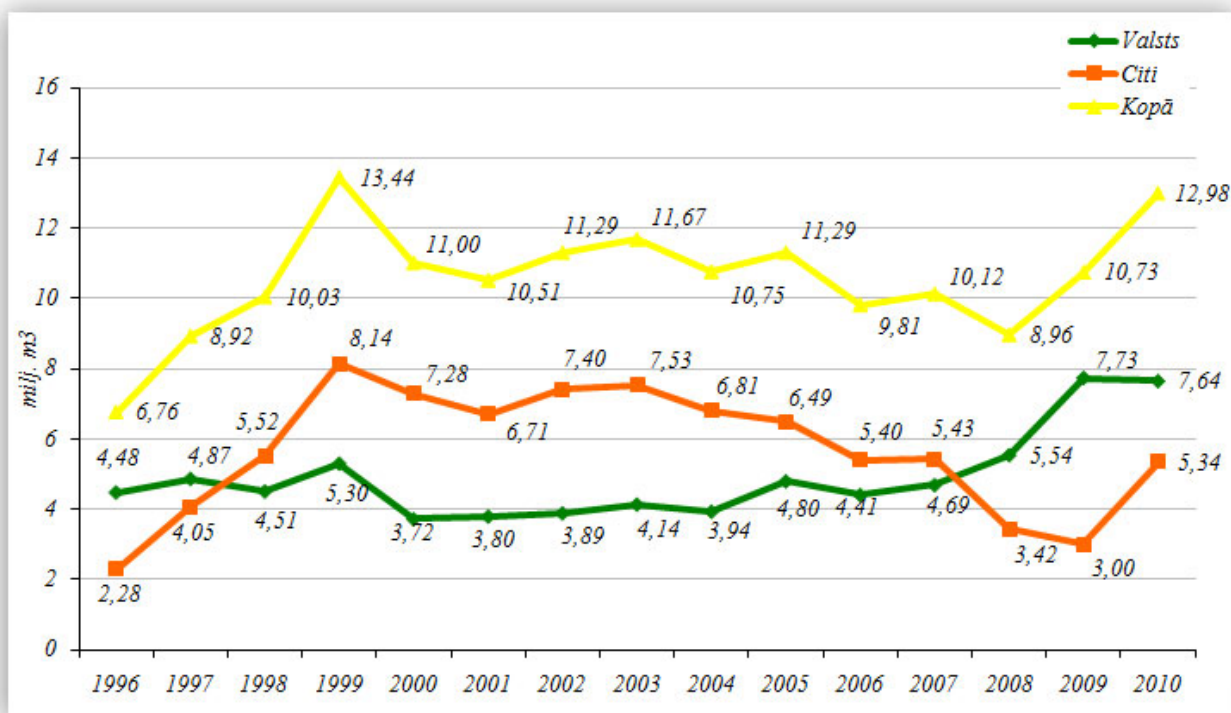
Meža īpašniekam vai tiesiskajam valdītājam katru gadu līdz 1.februārim ir jāinformē Dienests par iepriekšējā gadā veikto saimniecisko darbību. Informācijas iesniegšana notiek rakstiski – pārskatu veidā. Iesniegto informāciju Dienesta darbinieki fiksē Meža valsts reģistrā. Katru gadu pēc pārskatu saņemšanas no meža īpašniekiem vai tiesiskajiem valdītājiem, tiek apkopota informācija par iepriekšējā gadā izcirsto likvidās koksnes apjomu.

Dienests nodrošina maksimāli pieļaujamā ciršanas apjoma (tāmes) galvenajā cirtē valsts mežos administrēšanu. Tāme galvenajā cirtē valsts mežos tiek noteikta sadalījumā pa koku sugām, platībām (ha) un apjomiem (m<sup>3</sup>).

Ministru kabineta 2005.gada 5.oktobra rīkojumā Nr.655 "Par koku ciršanas maksimāli pieļaujamo apjomu 2006.-2010.gadam" un pēc Ministru kabineta 2008.gada 23.decembra noteikumu Nr.850 grozījumiem noteiktais maksimāli pieļaujamo ciršanas apjoms galvenajā cirtē valsts mežos ir 24,49 milj. m<sup>3</sup> likvidās koksnes 96 235,2 ha platībā. No tā akciju sabiedrības „Latvijas valsts meži” valdījumā esošajos valsts mežos – 23,67 milj.m<sup>3</sup> likvidās koksnes 93 109,7 ha platībā. Uz 2011.gada 1.janvāri pavisam galvenajā cirtē ir izcirsti 86 152,6 ha vai 92,5 % no izciršanai pieļaujamā apjoma.

Kopā 2010.gadā salīdzinājumā ar iepriekšējo gadu ir nocirsts par 2,25 milj. m<sup>3</sup> vairāk: valsts mežos – par 0,09 milj. m<sup>3</sup> mazāk, bet pārējos mežos – par 2,34 milj. m<sup>3</sup> vairāk.





14. attēls. Izcirstās koksnes apjomi 1996.-2010.g., milj. m<sup>3</sup>

### Meža zemes transformācija

2010.gadā Dienests izsniedza 390 atļaujas par 270,95 ha meža zemes transformāciju citos zemes lietošanas veidos. Meža zemes transformācija tika veikta apbūves vajadzībām, elektrolīniju, sakaru līniju, cauruļvadu būvei, ūdenskrātuvju ierīkošanai, karjeru ierīkošanai, ceļu būvei, lauksaimniecības vajadzībām, kā arī citu objektu būvei. Vislielākais 2010.gadā izsniegto transformācijas atļauju skaits ir Rīgas reģionālajā virsmežniecībā – 252 atļaujas, jeb 65 % no visām 2010.gadā izsniegtajām transformācijas atļaujām.

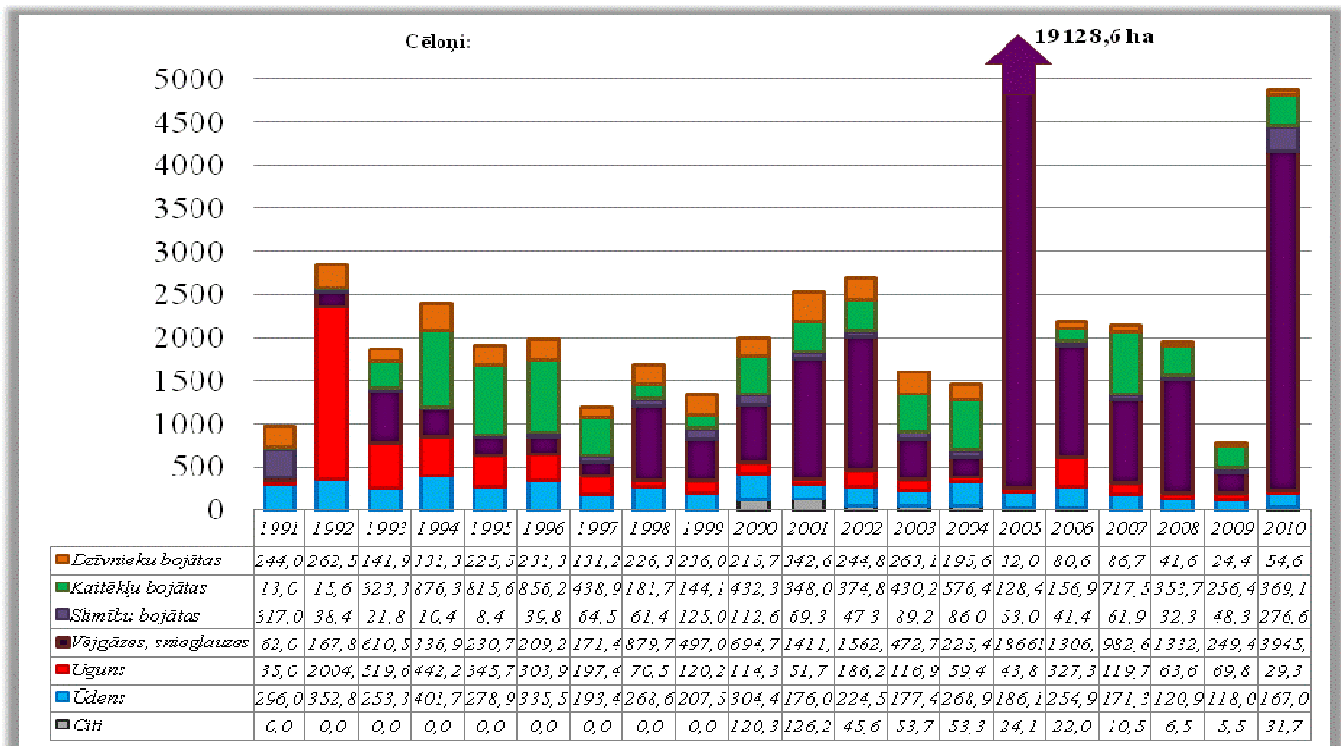
2010.gadā valsts budžetā tika ieskaitīti 474,3 tūkst. latu, kas ir aprēķinātie zaudējumi par transformācijas rezultātā iznīcināto dabisko meža vidi.

### 1.3. MEŽA VESELĪBAS STĀVOKĻA UZRAUDZĪBA

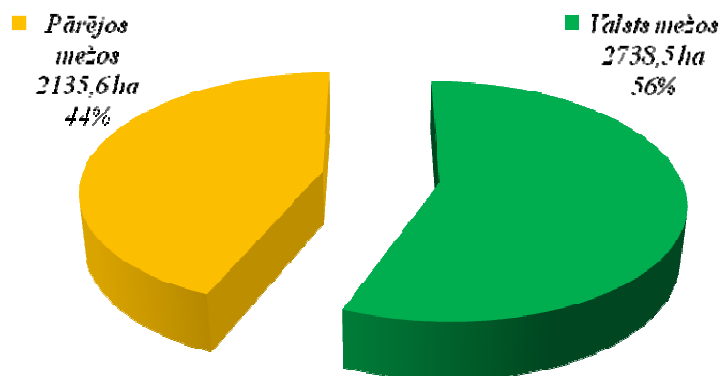
Dienests veic meža veselības stāvokļa uzraudzību visos Latvijas mežos, lai nodrošinātu meža apsaimniekošanu tādā veidā, kas nepasliktinātu meža veselības stāvokli, savlaicīgi konstatējot kaitēkļu un slimību savairošanos.

Katru gadu kaitēkļu, slimību, dzīvnieku, vējgāžu un snieglaužu, meža ugunsgrēku, pārliecīga mitruma un citu bojājumu dēļ, daļa mežaudžu zaudē augtspēju, kā rezultātā tās iet bojā un tiek nocirstas pēc Dienesta sanitārā atzinuma saņemšanas. 2010.gadā Dienests sanitāros atzinumus audžu nociršanai galvenajā cirtē izsniedza 4874,1 ha platībā, no kuriem 2738,5 ha (56,2%) – valsts mežos, bet 2135,6 ha (43,8%) – citu lietotāju mežos. Salīdzinot ar 2009.gadu, izsniegtajos sanitārajos atzinumos uzrādītais apjoms vairākkārtīgi palielinājies sakarā ar lokālajām vējgāzēm un ar egļu vitalitātes pasliktināšanos mežaudzēs uz kūdras augsnēm.

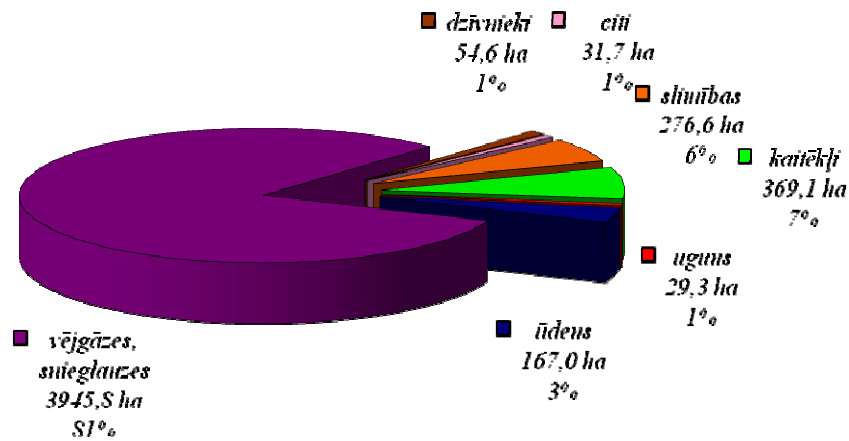
Vējgāžu radīto bojājumu īpatsvars (3945,8 ha, jeb 81%), salīdzinot ar iepriekšējo gadu, strauji pieaudzis. Tieši vēja radītie bojājumi bija galvenais meža bojājumu cēlonis 2010.gadā. Arī kaitēkļu darbības rezultātā bojā gājušo audžu daudzums, salīdzinot ar 2009.gadu, pieaudzis. Kaitēkļu, galvenokārt, egļu astoņzobu mizgrauža un arī egļu bruņuts (saistībā ar egļu vitalitātes pasliktināšanos mežaudzēs uz kūdras augsnēm), darbības dēļ bojā gājušo audžu apjoms bija 369,1 ha (7,6%). Citi audžu bojāejas iemesli – pārmērīgs mitrums 167,0 ha (3,4%), meža ugunsgrēki 29,3 ha (0,6%), slimības 276,6 ha (5,7%), dzīvnieku bojājumi 54,6 ha (1,1%), citi iemesli 31,7 ha (0,7%) - konstatēti daudz retāk.



15. attēls. Izsniegtie Dienesta sanitārie atzinumi laika posmā no 1991. - 2010.g., ha



16. attēls. Mežaudžu platības, ko atļauts nocirst galvenajā cirtē pēc sanitārā atzinuma valsts un pārējās mežos 2010. g., ha



17. attēls. Mežaudžu platību, ko atļauts nocirst galvenajā cirtē pēc sanitārā atzinuma, sadalījums pa bojājuma cēloņiem 2010. g. ha

2010.gadā lokālo vējgāžu dēļ, strauji palielinājies bojā gājušo audžu apjoms. Dienesta un meža īpašnieku realizēto profilaktisko pasākumu rezultātā apstākumi bīstamā meža kaitēkļa egļu astoņzobu mizgrauža (*Ips typographus* L.) savairošanās. 2008.gadā un 2009.gadā Latvijas mežos svaigos skujkoku izcirtumos tika izmantoti egļu astoņzobu mizgrauža feromonu slazdi, kas samazina kaitējumu augošās egļu audzēs. Līdzīgi pasākumi valsts mežos plānojas arī 2011.gadā. Šī kaitēkļa atkārtota savairošanās iespējama, pieaugot bojāto egļu apjomam mežaudzēs uz kūdras augsnēm. Šobrīd nav pilnībā noskaidroti apstākļi, kas ietekmē egļu vitalitāti mežaudzēs uz kūdras augsnēm. Šajās audzēs masveidā savairojušās egļu bruņutis (*Physokermes piceae*), kas tomēr nav uzskatāmas par primāro egļu vitalitātes pasliktināšanās cēloni. Mizgrauzim savairojoties, tas uzbrūk augošām eglēm, kas vecākas par 50 gadiem.

Meža kaitēkļu monitoringu veic papildus apmācīti Dienesta speciālisti, kuru ikdienas darbs ir saistīts ar meža veselības uzraudzību. Egļu mūķenes un ozolu mūķenes izplatības identificēšanai lieto feromonu slazdus, kuri izvietoti 80 vietās Latvijā. Slazdu apsekošanu veic reizi nedēļā vismaz 3 mēnešus sezonā. Egļu astoņzobu mizgrauža savairošanās tiek novērtēta transektos, ap 400 vietās Latvijā ar regularitāti 1-2 reizes gadā. Priežu sprīžotāja, priežu pūcītes, sfinga u.c. kaitēkļu uzskaitē veic zemsedzes kontroli 26 parauglaukumos. Monitoringa rezultātā Dienestam ir nepārtraukta aktuālās informācijas pieejamība, kas nepieciešama kaitēkļu masveida savairošanās ierobežošanas pasākumu koordinēšanā.

2009.gadā atsevišķās vietās tika novērota agresīva priežu kaitēkļa – galotņu sešzobu mizgrauža (*Ips accuminatus* Gyll.) izplatība priežu audzēs. Šis stumbra kaitēklis izraisa priežu nokalšanu grupās. 2010.gadā jauni šī kaitēkļa bojājumi nav konstatēti.

2010.gadā turpinājās ozolu mūķenes (*Lymantria dispar* L.) savairošanās, kas aizsākās 2008.gadā, lai gan novērota strauja populācijas lejupslīde. Šī kaitēkļa masu savairošanās Latvijā konstatēta pirmo reizi. Apmēram 40 ha lapu koku audzes atlapotas Liepājas pilsētas nomalē. Kaitēkļa populācija atrodas straujas skaita samazināšanās stadijā.

2010.gada pavasarī novērota strauja egļu vitalitātes pasliktināšanās audzēs uz kūdras augsnēm. Šajās audzēs masveidā savairojušās egļu bruņutis (*Physokermes picea*). Eglēm novērojama

dehromācija, defoliācija, galotņu kalšana un arī koku atmiršana. Vitalitātes pasliktināšanās cēloņi šobrīd tiek noskaidroti zinātniskās izpētes projekta ietvaros.

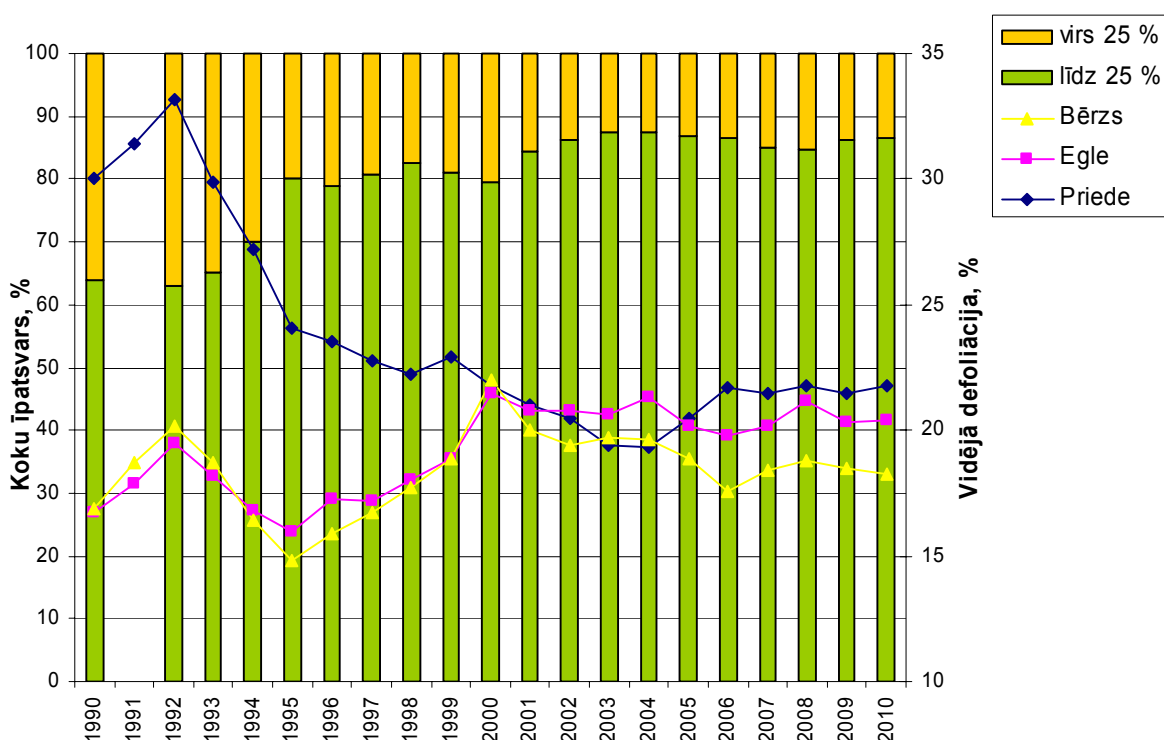
2010.gada vasarā novērota egļu mūķenes (*Lymantria monacha*) masu savairošanās apmēram 100 ha platībā Vangažu-Garkalnes apkārtnē. Šī savairošanās raksturojas ar to, ka bez egļu mūķenes lielā skaitā novērotas arī citas skujuļaužu sugas – priežu pūcīte (*Panolis flammea*), priežu vērpējs (*Dendrolimus pini*) un priežu sfings (*Hyloicus pinastri*).

### Meža monitorings

Meža monitorings Latvijā tiek veikts starptautiskas sadarbības programmas par gaisa piesārņojuma ietekmes uz mežiem novērtēšanu un monitoringu ietvaros.

Pirmā līmeņa meža monitoringa mērķis ir veikt vispārīgu mežaudžu veselības stāvokļa novērtējumu, noteikt izmaiņas un to tendences, kā arī noskaidrot galvenos mežaudžu veselības stāvokli ietekmējošos faktorus.

2010.gadā Dienesta speciālisti novērojumus veikuši 325 parauglaukumos visā Latvijas teritorijā. Saskaņā ar novērojumu rezultātiem par nebojātiem un viegli bojātiem (skuju/lapu zudums nepārsniedz 25%) uzskatāmi 85,0% skuju koku un 90,6% lapu koku. Izplatītāko sugu – priedes, egles un bērza, vidējā defoliācija ir attiecīgi 21,8%, 20,4%, 18,3%. Nevienai no izplatītākajām koku sugām būtiskas izmaiņas vidējā defoliācijas līmenī, kā arī koku sadalījumā pa defoliācijas klasēm, salīdzinot ar 2009.gadu, valstī kopumā nav konstatētas. Dažādi vizuāli novērtējami bojājumi konstatēti 11,3% koku, un izplatītākie bojājumu cēloņi ir cilvēka darbība, slimības un abiotiskie faktori.



18. attēls. Koku vainagu defoliācijas dinamika laika periodā no 1990. līdz 2010. gadam, % (sadatlījums defoliācijas pakāpēs - visām sugām, vidējā defoliācija - izplatītākajām sugām)

## **1.4. DABAS UN KULTŪRAS MANTOJUMA AIZSARDZĪBA**

Dabas aizsardzības mērķis ir bioloģiskās daudzveidības līmeņa saglabāšana un dabas resursu ilgtspējīgas izmantošanas nodrošināšana.

### **Mikroliegumu izveidošana un aizsardzība**

Pamatojoties uz Sugu un biotopu aizsardzības likumu un Ministru kabineta 2001.gada 30.janvāra noteikumiem Nr.45 "Mikroliegumu izveidošanas, aizsardzības un apsaimniekošanas noteikumi", Dienests meža zemēs nosaka mikroliegumus. Vienlaikus īpaši aizsargājamu putnu sugu mikroliegumiem tiek noteiktas buferzonas. Ar izveidotajiem mikroliegumiem saistītie dokumenti saskaņā ar normatīvajiem aktiem tiek nodoti citām ar vides aizsardzību saistītām organizācijām.

Līdz 2010.gada beigām kopā valstī ir izveidoti 2032 mikroliegumi 37,9 tūkst. ha platībā. No tiem 1138 mikroliegumi (33,3 tūkst. ha, neskaitot buferzonas) izdalīti īpaši aizsargājamām putnu sugām, pārējie 894 (4,6 tūkst. ha) - īpaši aizsargājamiem biotopiem, augiem, kukaiņiem u.c. Pēc platības 94 % mikroliegumu atrodas valsts mežos.

2010.gadā tika izveidoti 65 jauni mikroliegumi 2,3 tūkst. ha platībā, no kuriem 2,2 tūkst. ha valsts mežos un 0,1 tūkst. ha pārējos mežos

### **Projekts „Kultūras mantojums” (Cultural heritage EU 30065)**

Latvijā lauku ainavā saglabājies bagātīgs kultūras mantojums, kas liecina par tautas vēsturi un saimniekošanas tradīcijām. Daļa no tā ir ietverta valsts un vietējās nozīmes kultūras pieminekļu sarakstā, un tiem noteikta valsts aizsardzība, bet par daudziem objektiem trūkst informācijas, zināšanu to identifikācijai un iemaņu novērtēt to nozīmi kultūrainavā. 2009.gadā Dienests kopā ar Igaunijas Valsts mežu apsaimniekošanas centru (RMK) un Ziemeļvidzemes biosfēras rezervātu (ZVBR) uzsāka projektu „Unknown cultural heritage in common natural and cultural space” jeb „Neapzinātās kultūras mantojuma vērtības kopējā dabas un kultūras telpā”. Projektam finansējums piešķirts Eiropas Reģionālās attīstības fonda programmas „Igaunijas – Latvijas programma 2007.-2013.” ietvaros.

2009.gadā Dienests vadīja inventarizācijas metodikas izstrādi un organizēja apmācības inventarizācijas veicējiem. 2010.gadā Ziemeļvidzemē bijušajos Limbažu, Valmieras, Valkas un Alūksne rajonos, kopumā 74 pagastu teritorijās, Dienests un piesaistīto nozares speciālistu vadībā inventarizāciju veica 70 cilvēki, elektroniski uzmērot un aprakstot vairāk nekā 18 tūkstošus objektu. Inventarizācijas veikšanā iesaistījās vietējie iedzīvotāji - mežinieki, skolotāji, ģeogrāfi, muzeju darbinieki, zemnieki, studenti un tūrisma speciālisti. Digitāli uzmērīti tika arī zināmie vēsturiskie objekti, kas atrodas valsts aizsardzībā (senkapi, pilskalni, apmetnes, muižas, alejas), bet par kuriem Dienestam meža apsaimniekošanas uzraudzības darbā pietrūkst precīza kartogrāfiskā materiāla. Tomēr galvenokārt uzmanība tika veltīta neapzinātajām vēstures liecībām, kurām agrāk nav pievērsta vēsturnieku un ainavu speciālistu uzmanība. Iegūto informāciju paredzēts ietvert publiskā datu bāzē, kuru varēs izmantot gan iedzīvotāji, gan valsts institūcijas un pašvaldības. Datu bāzi veido un uztur Dienests, izmantojot esošas tehnoloģijas. 2010.gadā veikta datu bāzes aplikācijas izstrāde, inventarizācijā savākto datu apstrāde un pievienošana datu bāzei plānota 2011.gada sākumā.

Paralēli inventarizācijai veikta iedzīvotāju izglītošana par kultūras mantojuma apzināšanu, nozīmi un izmantošanas iespējām, Ziemeļvidzemē notikuši vairāk kā 50 informatīvi semināri. Sadarbībā ar Ziemeļvidzemes biosfēras rezervātu izdots buklets „Gaujas kultūrvēsturiskā taka” un

atbalstīta rekomendāciju sagatavošana par kultūras mantojuma apsaimniekošanu.

## 1.5. MEŽA UGUNSAPSARDZĪBA

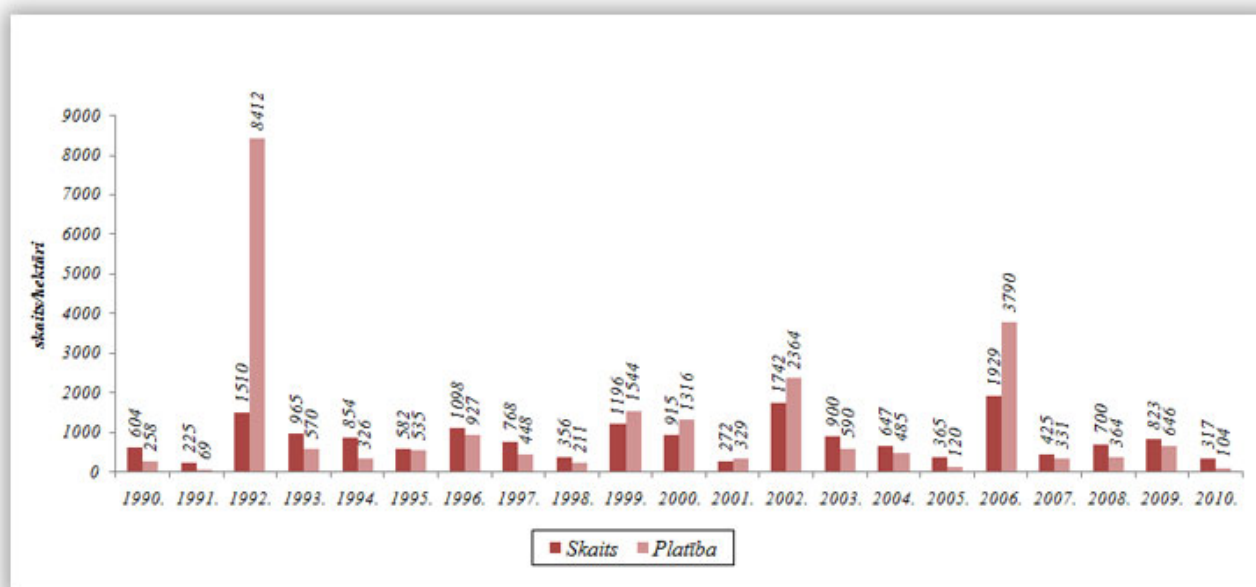
2010.gadā meža ugunsnedrošais laikposms tika noteikts 28.aprīlī un turpinājās līdz 26.septembrim.

Kopā 2010.gadā tika atklāti un dzēsti 317 meža ugunsgrēki, kuros uguns skāra 104 ha meža zemes, t.sk. 39 ha jaunaudzes. 149 meža ugunsgrēki tika dzēsti valsts mežos ar kopējo platību 47 ha. Lielākais meža ugunsgrēks notika 27.aprīlī Ziemeļaustrumu virsmežniecības teritorijā, kura rezultātā uguns skāra 9,3 ha meža, ieskaitot 7,6 ha jaunaudžu. Ugunsgrēka iemesls bija ciršanas atlieku dedzināšana pārlietu lielos vēja apstākļos.

Vidējā meža ugunsgrēka platība 2010.gadā bija 0,32 ha.

Dienests ugunsapsardzības nodrošināšanai izmanto ugunsnovērošanas torņu tīklu (181 ugunsnovērošanas torņi). 2010.gada ugunsnedrošā laikposmā Dienests mežus uzraudzīja no 115 ugunsnovērošanas torņiem. Dienests 2010. gadā ar ES struktūrfondu (Eiropas Lauksaimniecības fonds lauku attīstībai (ELFLA)) atbalstu rekonstruēja 40 ugunsnovērošanas torņus (Kurzemes reģionā – 7, Zemgales-7 reģionā., Rīgas reģionā – 7, Vidzemes reģionā – 11, Latgales reģionā – 8).

Kopumā 2010.gada vasarā Dienests nodrošināja ar darba vietām 354 sezonas darbiniekus (torņu dežurantus, specializēto ugunsdzēsību autocisternu vadītājus, meža ugunsdzēsējus, meža ugunsdzēsības staciju vadītājus, operatīvos dežurantus), bez kuru palīdzības ātra un operatīva reaģēšana uz meža ugunsgrēku nebūtu iespējama.



19. attēls. Mežu ugunsgrēku skaits laika posmā no 1990. – 2010.g. un uguns skartās mežu platības hektāros

## **1.6. MEŽA APSAIMNIEKOŠANU UN IZMANTOŠANU REGULĒJOŠO NORMATĪVO AKTU PĀRKĀPUMI**

---

Dienesta kompetencē ietilpst meža apsaimniekošanu un izmantošanu regulējošo normatīvo aktu ievērošanas uzraudzība, tai skaitā šo normatīvo aktu pārkāpumu konstatēšana, sastādot attiecīgu protokolu un veicot citas darbības. Par pārkāpuma izdarīšanu vainīgā persona tiek sodīta administratīvi vai krimināli, pie tam gadījumos, kad nodarīti zaudējumi meža videi vai medību resursiem, tie tiek piedzīti tiesas ceļā paralēli piemērotajam soda mēram.

Dienests 2010.gadā konstatējis 1037 meža apsaimniekošanu un izmantošanu regulējošo normatīvo aktu pārkāpumus. Par konstatētajiem pārkāpumiem 877 gadījumos sastādīti administratīvā pārkāpuma protokoli.

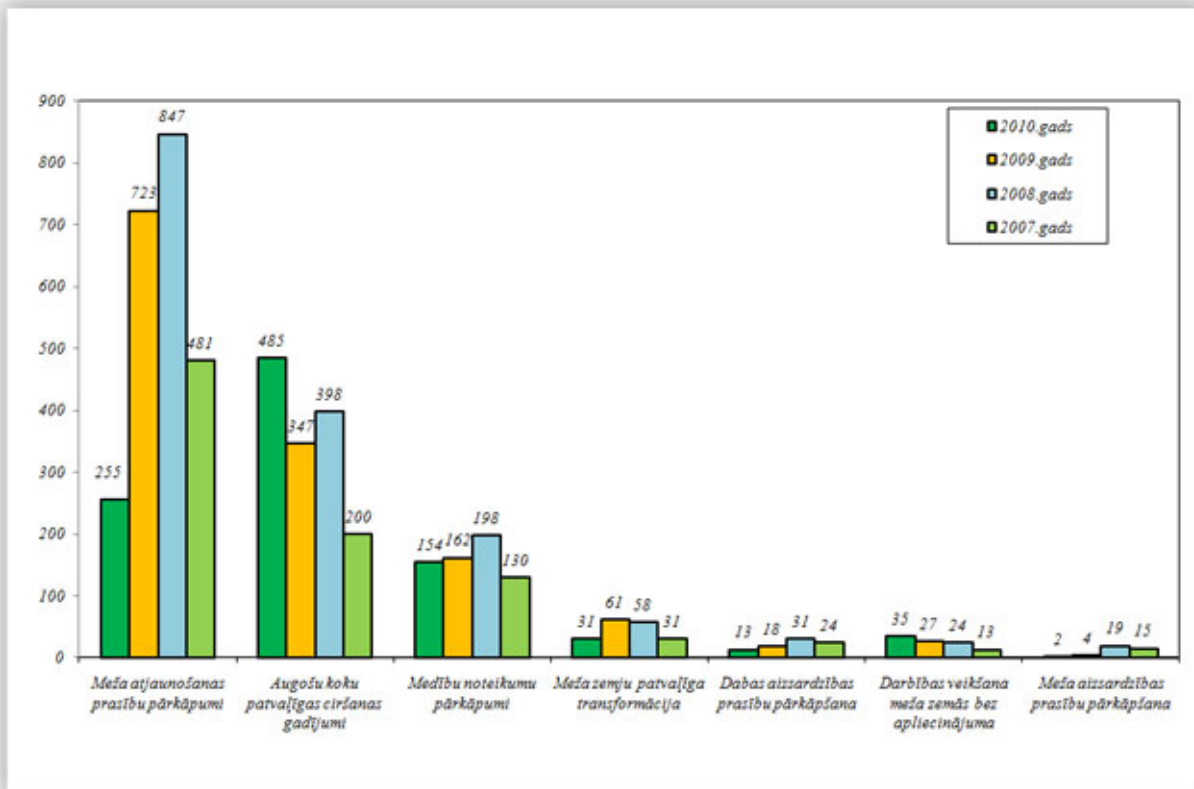
Lielāko daļu no 2010.gadā konstatēto pārkāpumu skaita sastāda patvaļīga augošu koku ciršanas gadījumi - 485 administratīvie pārkāpumi, jeb 55,3 % no visu konstatēto pārkāpumu skaita. Lielākais pārkāpumu skaits konstatēts Rīgas reģionālajā virsmežniecībā (133 pārkāpumi), Dienvidkurzemes virsmežniecībā (57 pārkāpumi) un Ziemeļvidzemes virsmežniecībā (47 pārkāpumi). Kopumā nelikumīgi izcirsta gandrīz 17 tūkstošu kubikmetru koksne, un aprēķināti mežam nodarītie zaudējumi 482,1 tūkstošu latu apmērā, tai skaitā, valsts mežos – 94,5 tūkstoši latu un pārējos mežos – 387,6 tūkstoši latu.

Otru ievērojamāko daļu no konstatētajiem pārkāpumiem veido meža atjaunošanas prasību neievērošanas gadījumi. 2010. gadā konstatēti 255 šādi pārkāpumi.

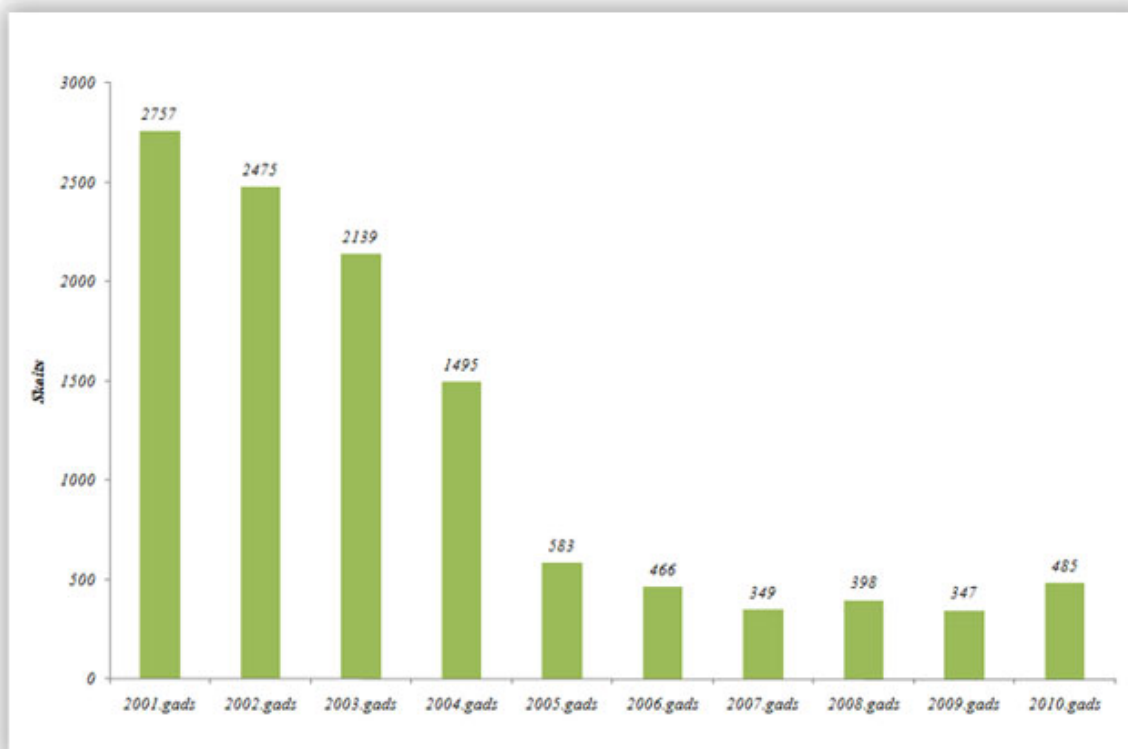
Par konstatētajiem meža apsaimniekošanu regulējošo normatīvo aktu pārkāpumiem Dienesta amatpersonas 2010. gadā 448 pārkāpējiem piemērojis administratīvo sodu par kopējo summu 25 761 latu, tai skaitā, par meža atjaunošanas prasību pārkāpumiem administratīvais sods uzlikts 164 gadījumos- 15 610 latu, bet par augošu koku patvaļīgu ciršanu - 70 gadījumos- 4 700 latu.

2010.gadā par meža apsaimniekošanu un izmantošanu regulējošo normatīvo aktu pārkāpumiem uzliktais naudas sods samaksāts vai piedzīts 11 936 latu apmērā.



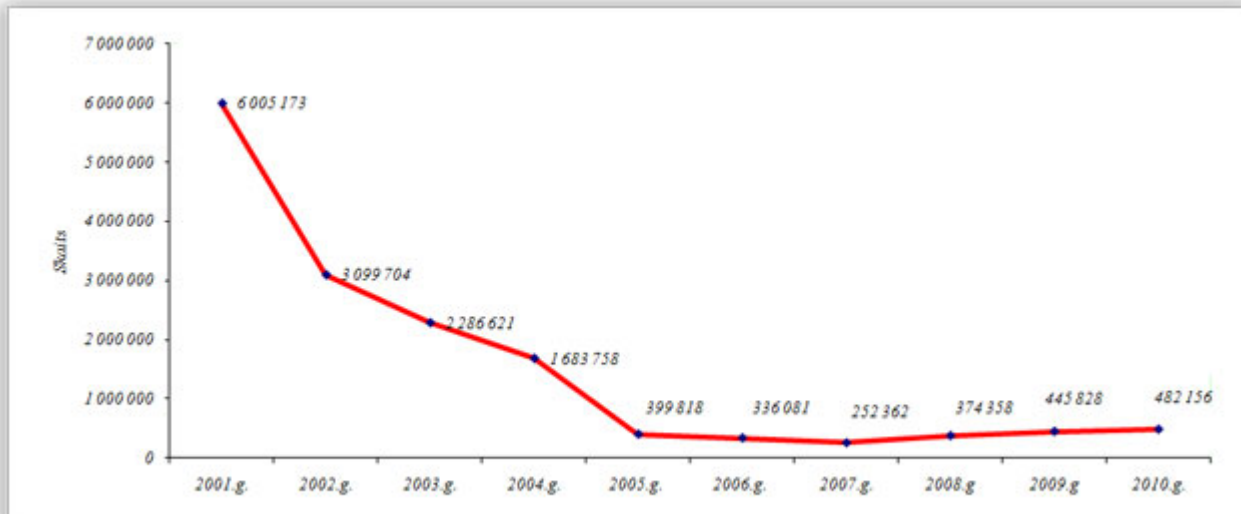


20. attēls. Administratīvo pārkāpumu veidi un to skaits 2007. – 2010.g.



21. attēls. Patvaļīgas augošu koku ciršana gadījumu skaits 2001. – 2010.g.





22. attēls. Patvaļīgas cirtes rezultātā radīto zaudējumu apmērs 2001.-2010.g., tūkst. Ls

### 1.7. MEDĪBU NORMATĪVO AKTU IEVĒROŠANA UN MEDĪBU RESURSU STĀVOKĻA KONTROLE

Latvijas Republikas Bioloģiskās daudzveidības nacionālajā programmā, ko Ministru kabinets akceptējis 2000.gada 16.maijā, ir uzsvērti šādi medību saimniecības organizēšanas principi – veicināt ilgtspējīgas medību saimniecības attīstību un novērst neatbilstošas un nelikumīgas medības.

Lai realizētu šos principus, ir radīta normatīvo aktu bāze, kas nodrošina ekoloģiski pamatotu īpatņu skaitu medījamo dzīvnieku populācijās, optimizē medību iecirkņu lielumu, samērojot to platību ar lielo medījamo dzīvnieku populācijām nepieciešamo teritoriju, kā arī paredz vienotu medījamo dzīvnieku populāciju monitoringu. Dienests uzrauga šo prasību ievērošanu un piedalās to īstenošanā.

#### Medību normatīvo aktu ievērošanas kontrole

Medību normatīvo aktu ievērošanas kontroles galvenais mērķis ir novērst neatbilstošas un nelikumīgas medības. Ja netiek novērstas nelikumīgās medības, tās ne tikai var būtiski samazināt īpatņu skaitu kādā populācijā, bet arī neļauj savākt pilnīgu informāciju par nomedīto dzīvnieku skaitu, tādējādi ietekmējot medību resursu novērtējumu un to izmantošanas iespēju prognozes. 2010.gadā Dienestā aktualizēta informācija par 1774 medību iecirkņiem, izmantojot vienotu ģeogrāfisko informācijas sistēmu. Medību procesa uzraudzību Dienestā koordinē un papildus mežniecību amatpersonu pārbaudēm dabā veic 4 reģionālie vecākie medību inspektori. Gada laikā ir sastādīti protokoli par 166 medību noteikumu pārkāpumiem, kuros atklātas 135 vainojamās personas.

#### Medījamo dzīvnieku uzskaitē

Medījamo dzīvnieku uzskaitē ir medību resursu pārvaldīšanas procesa sastāvdaļa, kas Latvijas Republikā ir valsts uzdevums. Medību resursu pārvaldīšana nepieciešama ne tikai, lai nodrošinātu pieprasījumu pēc medībām, bet arī, lai līdzsvarotu savvaļas sugu aizsardzības, medību resursu izmantošanas un citu zemes lietošanas veidu, īpaši mežsaimniecības un lauksaimniecības, intereses. Dienests lielu vērību veltī šī uzdevuma izpildei saskaņā ar Eiropas Savienības un citām starptautisko

tiesību normām.

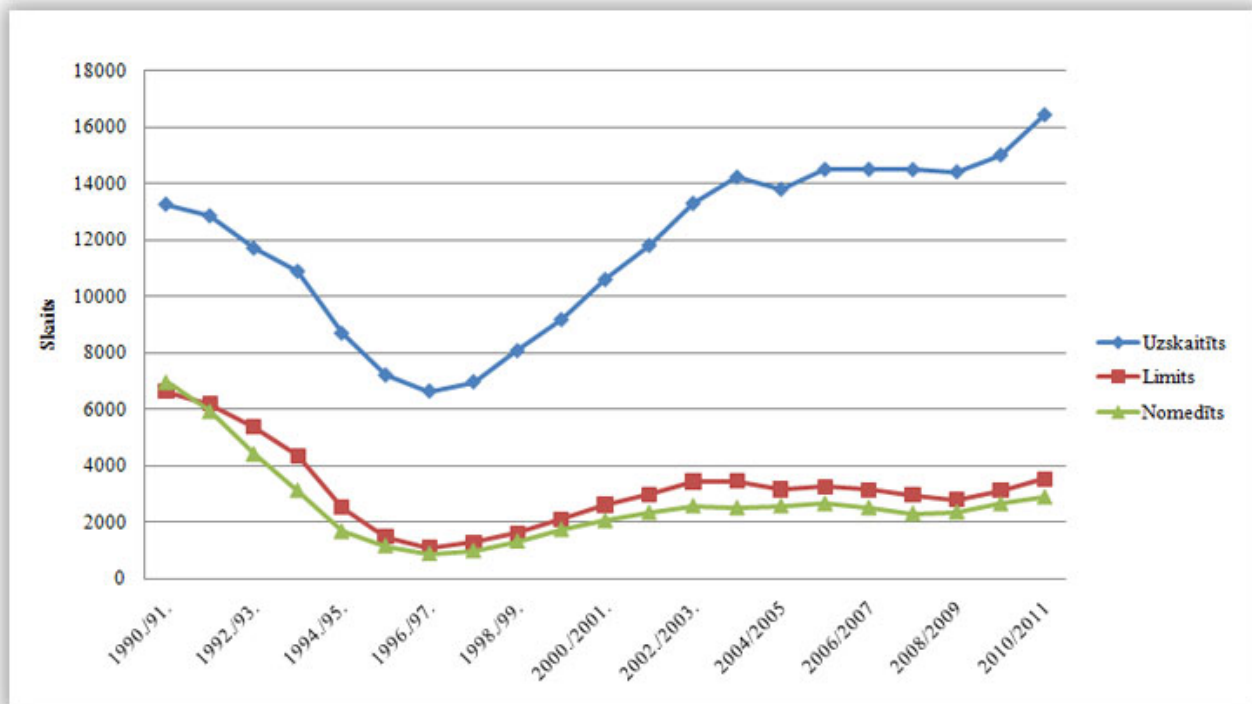
Dienests ik gadus veic medījamo dzīvnieku uzskaiti un aprēķina limitēto medījamo dzīvnieku lielāko pieļaujamo nomedīšanas apjomu saskaņā ar zemkopības ministra apstiprinātu kārtību. Uzskaitē nenotiek kā vienlaicīga akcija, bet gan kā dzīvnieku skaita ikgadējs vērtējums pēc stāvokļa uz 1.aprīli (medījamiem putniem pēc stāvokļa uz 15.maiju). Uzskaitītas tiek 18 medījamo zīdītāju sugas, bet no putniem – medži, rubeņi un mežzirbes – kopā 21 dzīvnieku suga. Lai uzskaites rezultātus neietekmētu teritoriālās reformas un medību tiesību lietotāju maiņas medību platībās, Dienests ir izdalījis vairāk kā 500 uzskaites teritoriālo vienību, kas nav mazākas par 5000 ha. Tajās medījamo dzīvnieku daudzums tiek vērtēts relatīvi nemainīgās platībās un pēc vienotiem principiem, saglabājot iespēju sekot populāciju izmaiņām gan reģionālā mērogā, gan valstī kopumā. 2010.gadā konstatēts, ka turpina pieaugt galveno medījamo dzīvnieku skaits, izņemot stirnas, kurām ļoti nelabvēlīga izrādījās 2009./2010. gada sniegotā ziema. Galveno sugu populāciju dinamika atspoguļota grafikos.

### **Nomedīšanas apjomu administrēšana**

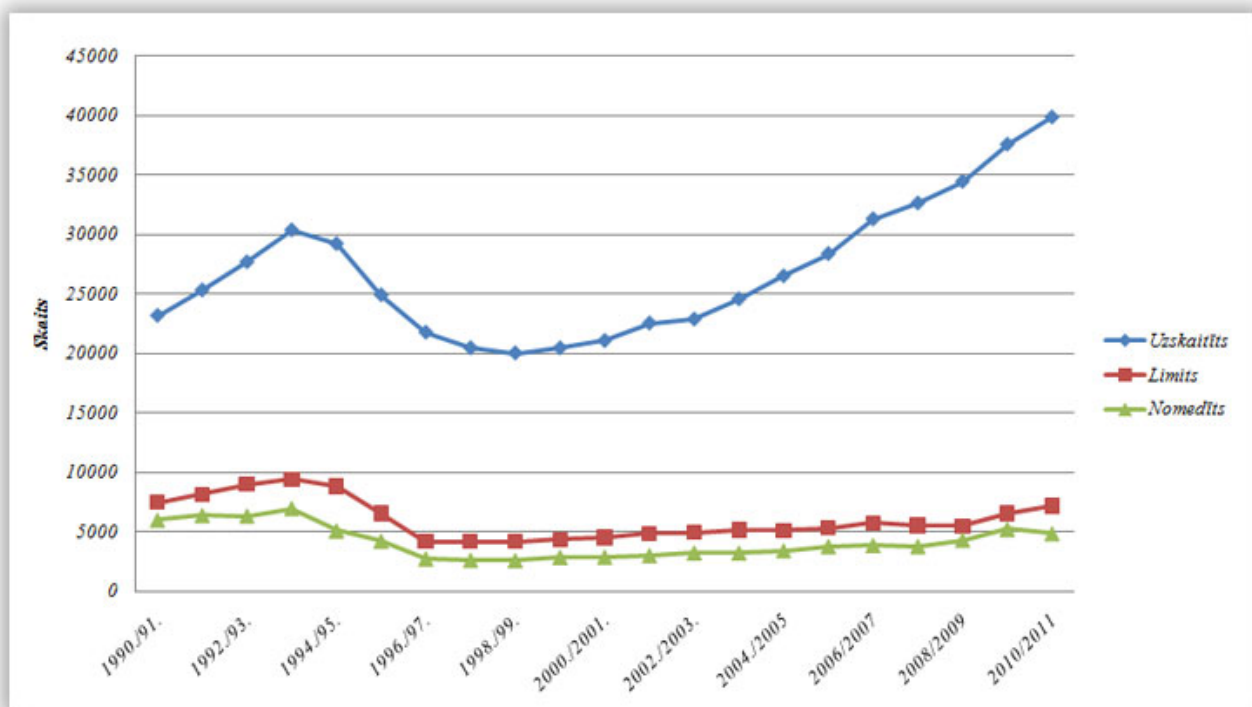
Laikā no 2010.gada 1.aprīļa līdz 30.aprīlim Dienests organizējis sanāksmes 10 teritoriālajās struktūrvienībās medījamo dzīvnieku uzskaites rezultātu un lielākā pieļaujamā nomedījamo dzīvnieku skaita apspriešanai, kurās bez Dienesta speciālistiem piedalījās arī medību tiesību lietotāji un zemes tiesisko valdītāju pārstāvji. Sanāksmju galvenais uzdevums ir izlemt, kādā virzienā veikt medījamo dzīvnieku populāciju regulēšanu vietējā mērogā - palielināt, saglabāt vai samazināt populāciju blīvumu.

2010.gadā Dienests noteicis lielāko pieļaujamo medījamo dzīvnieku nomedīšanas apjomu 1293 medību iecirkņiem, plānojot izsniegt 140 000 medību atļaujas 2010./2011.gada medību sezonai.

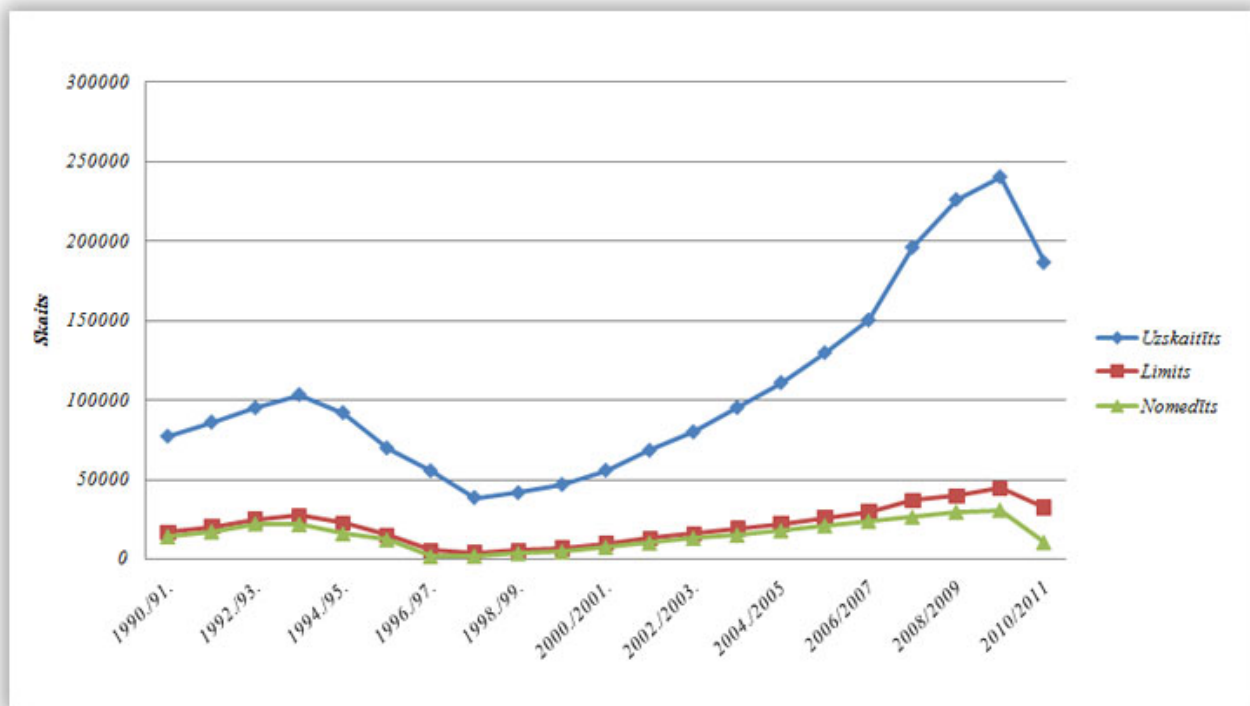
Ievērojot Dienesta ieteiktos medījamo dzīvnieku populāciju apsaimniekošanas modeļus, medniekiem ir izdevies panākt vairāku sugu medījamo dzīvnieku skaita un nomedīšanas apjomu palielināšanos pēdējo 10-15 gadu laikā. Aizvadītajā gadā dažviet tika pieņemts lēmums aļņu, meža cūku un staltbriežu skaita samazināšanai, kā arī stirnu skaita atjaunošanai.



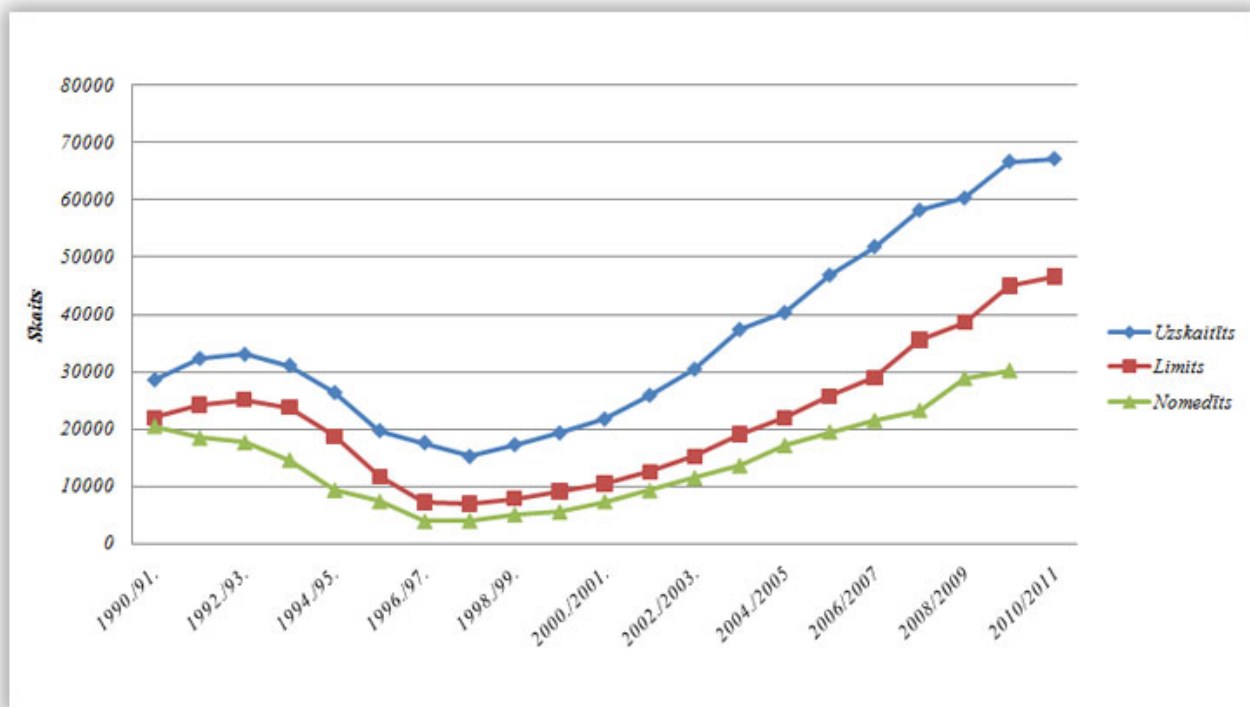
23. attēls. Aļņu uzskaitē, limits un nomedīšanas apjoms medību sezonās, skaits



24. attēls. Staltbriežu uzskaitē, limits un nomedīšanas apjoms medību sezonās, skaits



25. attēls. Stirnu uzskaitē, limits un nomedīšanas apjoms medību sezonās, skaits



26. attēls. Mežacūku uzskaitē, limits un nomedīšanas apjoms medību sezonās, skaits

## **Mednieku eksaminācija un mednieku apliecību izsniegšana**

Mednieku eksaminācija nepieciešama, lai nodrošinātu to, ka persona, kura saņem mednieka apliecību vismaz pamatzināšanu līmenī pārzinātu būtiskākos medību saimniecības jautājumus. Pamatojoties uz Medību likumu, mednieka apliecību izsniedz virsmežniecībās pēc tam, kad nokārtots eksāmens mednieku eksaminācijas komisijā.

Šobrīd Latvijā ir derīgas vairāk nekā 41 tūkst. Dienesta izsniegtas mednieku apliecības un ziņas par šīm personām tiek uzglabātas Dienesta elektroniskajā datu bāzē. 2010.gadā tika eksaminēti un izsniegtas vai atjaunotas mednieku apliecības 1248 medniekiem.

Dienests 2010.gadā ir izsniedzis 21 469 mednieku sezonas kartes 2010./2011.gada medību sezonai.

## **Eiropas Savienības interešu sfērā ietilpstošo dzīvnieku sugu monitorings**

Vairākas Latvijā medījamo dzīvnieku sugas, kuru medīšanas intensitāte un vietējie vides apstākļi pilnībā nodrošina populāciju atjaunošanos vai pat pieaugumu, Eiropas valstu vai globālā mērogā ir apdraudētas un tādēļ iekļautas aizsargājamo sugu sarakstos. Šo sugu aizsardzību nosaka Latvijā ratificētas starptautiskās konvencijas un Eiropas Savienības valstu likumdošana. Taču minētie starptautiskie dokumenti pieļauj ar vietējiem apstākļiem saistītas atkāpes no vispārējām prasībām, ja vien vietējo specifiku pamato ar konkrētiem regulāri ievāktiem datiem.

Dienests iesaistās vides ministra apstiprināto sugu aizsardzības plānu īstenošanā un veic monitoringu vilkiem, lūšiem, daļēji arī medņiem.

Monitoringa mērķis ir sistemātiski iegūt datus par starptautiski apdraudētu, bet lokāli plaši izplatītu sugu populāciju stāvokli saistībā ar pieļaujamām izmantošanas normām un paņēmieniem, proti, noteikt, vai populācijas sekmīgi atjaunojas pie dotās medību slodzes.

Lielo plēsēju monitoringa ietvaros Dienests pārbauda arī iedzīvotāju ziņojumus par gadījumiem, kad lielle plēsēji vai klaiņojoši suņi uzbrukuši mājdzīvniekiem. 2010.gadā ziņots par 17 vilku vai klaiņojošu suņu uzbrukumiem. Kopā gada laikā saplosīti vai savainoti 85 mājdzīvnieki, tajā skaitā 70 aitas un 11 liellopi, kas ir mazāk nekā iepriekšējos gados. Dienests nosaka lielāko pieļaujamo vilku un lūšu nomedīšanas apjomu saskaņā ar sugu aizsardzības plāniem. 2010./2011.gada medību sezonā valstī nomedīti 139 vilki un 133 lūši.

## **1.8. ZINĀTNISKĀS IZPĒTES MEŽU APSAIMNIEKOŠANA**

Dienesta struktūrvienība īpašu uzdevumu veikšanai – zinātniskās izpētes mežu pārvaldīšanai un zinātnisko pētījumu nepārtrauktības, kā arī meža sēklu kontroles nodrošināšanai ir Meža pētīšanas stacija. Meža pētīšanas stacijai ir trīs informācijas centri – Kalsnavā, Jelgavā un Smiltē un Meža sēklu kontroles laboratorija. Zinātniskās izpētes mežu apsaimniekošanas kārtību nosaka Ministru kabineta 2004.gada 27.jūlija noteikumi Nr. 630 „Zinātniskās izpētes mežu apsaimniekošanas kārtība”.

Zinātniskās izpētes meži ir valsts mežu teritorijas, kurās dažādos laikposmos ierīkoti zinātniskās izpētes objekti – meža selekcijas un ģenētikas, mežkopības, integrālā meža monitoringa parauglaukumi vai citi zinātniskās izpētes objekti, kurus izmanto izpētei, mācībām un demonstrējumiem.

Meža pētīšanas stacija šobrīd apsaimnieko zinātniskās izpētes mežus 28,6 tūkst. ha platībā. Tie veidojas no 7 atsevišķiem mežu masīviem (mežu novadiem), kas izvietoti 13 pašvaldību teritorijās.

Meža sēkļu kontroles laboratorija veic sēkļu kvalitātes pārbaudi atbilstoši standartiem un noteikumiem par reproduktīvo materiālu, izsniedz sēkļu kvalitāti apstiprinošus dokumentus un domstarpību gadījumā veic arbitrāžas funkciju.

## *1.tabula*

### *Zinātniskās izpētes mežu apsaimniekošana 2010.gadā*

<i>Darba veids</i>	<i>Mērvienība</i>	<i>Izpildītais apjoms</i>
Augsnes sagatavošana	ha	131,3
Meža mākslīgā atjaunošana	ha	110,8
Meža dabiskā atjaunošana	ha	13,7
Stādījumu papildināšana	ha	21,0
Stādījumu aizsardzība	ha	88,7
Atjaunoto platību agrotehniskās kopšana	ha	198,9
Jaunaudžu sastāva kopšana	ha	275,7
Apauguma novākšana kvartālstigās	km	81,30
Apauguma novākšana grāvju trasēs	km	61,44
Meliorācijas grāvju remonts	km	27,60
Caurteku remonts	gab.	23
Meža ceļu uzturēšana	km	352,4
Meža ceļu remonts	km	9,98
Uguns aizsardzības mineralizēto joslu uzturēšana	km	14,35
Galvenā cirte	ha/m <sup>3</sup>	170,4 / 47084
Kopšanas cirte	ha/m <sup>3</sup>	647,9 / 9527
Sanitārā cirte	ha/m <sup>3</sup>	380,0 / 2994
Vējgāžu cirte	ha/m <sup>3</sup>	343,0 / 6279

ELFLA, Latvijas Lauku attīstības programmas 2007.-2013.gadam pasākuma „Mežsaimnieciskās ražošanas potenciāla atjaunošana un preventīvu pasākumu ieviešana” aktivitātes „Meža ugunsdrošības profilaktisko pasākumu ieviešana” ietvaros, projekts „Ugunsdrošības profilaktiskie pasākumi Meža pētīšanas stacijas Jelgavas mežu novadā” ar plānoto finansējumu 9 tūkst. latu apmērā.

Projekta ietvaros 2010.gadā zinātniskās izpētes mežos izbūvētas divas un rekonstruētas divas ūdens ņemšanas vietas, ierīkotas un uzturētas mineralizētās joslas 11,62 km, veikta apauguma novākšana 10,66 ha platībā.

## **1.9. KLIENTU APKALPOŠANA**

Dienesta mežniecības nodrošina klientu- meža īpašnieku vai tiesisko valdītāju, mednieku un citu interesentu apkalpošanu. Dienesta sniegtie pakalpojumi izriet no iestādei normatīvajos aktos deleģētajām funkcijām. Pakalpojumu sniegšana, galvenokārt, balstās uz klātienes apmeklējumu, t.i., meža īpašuma apmeklējumu.

Kopš 2008.gada jūlija Valsts meža dienesta centrālās administrācijas ēkā, Rīgā, 13.janvāra ielā 15, darbojas Klientu apkalpošanas daļa, kas darbojas pēc “vienas pieturas aģentūras” principa, t.i., nodrošina Dienesta sniegto pakalpojumu saņemšanu, neatkarīgi no konkrētā meža īpašuma

atrašanās vietas.

2010.gadā Dienesta Klientu apkalpošanas daļā saņemti 947 iesniegumi, uz kuriem sniegta atbilde, 1956 mednieku sezonas kartes par 2009./2010. gada medību sezonu. Izsniegta 377 mednieku apliecības, 17 medību vadītāju apliecības, 2376 mednieku sezonas kartes medīšanai 2010./2011.gada medību sezonā, 250 medību atļaujas ārvalstniekiem medīt Latvijas teritorijā, meža inventarizācijas aktualizēto datu izdrukas 649 saimniecībām, saņemti meža inventarizācijas dati no 34 saimniecībām pievienošanai Meža valsts reģistram, sagatavotas 110 izziņas par meža zemes kadastrālās vērtības noteikšanu un mežaudzes vērtību.

### **1.10. MEŽA VALSTS REĢISTRA INFORMĀCIJAS SISTĒMA**

Dienests uztur vienu no valstī nozīmīgākajām meža resursu datu bāzēm – Meža valsts reģistru (Reģistrs), kas ir informācijas sistēma par mežu un tajā notiekošo saimniecisko darbību. Reģistrs tiek aktualizēts, fiksējot informāciju par veiktajām meža inventarizācijām un faktiski veikto saimniecisko darbību. Reģistra dati kalpo par atbalstu meža apsaimniekošanas normatīvo aktu ievērošanas uzraudzībai un mežaudžu vērtības un meža zemes kadastrālās vērtības noteikšanai.

2010.gadā Dienests ir turpinājis iepriekšējos gados uzsāktu praksi – nodrošināt meža īpašniekiem, valsts pārvaldes un pašvaldību, zinātniskajām un izglītības iestādēm informācijas ieguvu no Reģistra. Informācijas ieguve no Reģistra pamatā tiek nodrošināta divos veidos – sagatavojot ikgadējo informācijas apkopojumu diskā par inventarizētā meža un saimnieciskās darbības raksturojumiem, kā arī, noslēdzot līgumu ar Dienestu, tiek nodrošināta tiešsaistes piekļuve Reģistram. Šāda piekļuve meža īpašniekiem ļauj apskatīt un pārlicināties par Reģistrā esošo datu pareizību – līdz 2010.gada beigām ar meža īpašniekiem noslēgti līgumi par piekļuvi Reģistra datiem 1,84 milj.ha meža zemes apjomā, kas ir teju 60% no visiem inventarizētā meža zemes apjomiem.

Normatīvajos aktos noteiktajā kārtībā sagatavoti un nodoti dati Valsts zemes dienestam tālākai nekustamā īpašuma nodokļa un nodokļa prognozes sagatavošanai.

Izmantojot Reģistra datus, aprēķināts un ar Ministru kabineta rīkojumu apstiprināts koku ciršanas maksimāli pieļaujamais apjoms (tāme) valsts mežiem 2011. – 2015. gadu periodam.

2010.gadā Dienests ir reģistrējis savas personu datu apstrādes sistēmas Datu valsts inspekcijā Fizisko personu datu apstrādes reģistrā.

### **1.11. KVALITĀTES VADĪBA, IEKŠĒJAIS AUDITS UN KONTROLE**

#### **Kvalitātes vadības sistēma**

Dienests 2010.gadā turpināja strādāt pie kvalitātes vadības sistēmas pilnveidošanas. 2010.gada laikā tika izstrādātas jaunas un pilnveidotas esošās procedūras. Procedūru ieviešana veicina vienotu izpratni Dienesta pamatdarbības jautājumos un uzlabo sniegto pakalpojumu kvalitāti.

Latvijas Nacionālā akreditācijas biroja akreditētajā Meža pētīšanas stacijas Meža sēklu kontroles laboratorijā, kura ir kompetenta veikt testēšanu atbilstoši LVS EN ISO/IEC 17025 standarta prasībām meža koku un krūmu sēklu bioloģiskajā un bioķīmiskajā sfērā, turpinājās darbs pie Kvalitātes sistēmas dokumentācijas pilnveidošanas. 2010.gada jūlijā Latvijas Nacionālā akreditācijas biroja pārstāvji laboratorijā veica ikgadējo uzraudzības auditu, kura laikā tika izvērtēta laboratorijas darbības atbilstība LVS EN ISO/IEC 17025 standarta prasībām, konstatētas divas neatbilstības,



neatbilstību novēršanai korektīvās darbības veiktas. Laboratorijā 2010.gadā veiktas 393 analīzes un izsniegti 131 testēšanas pārskati.

2010.gadā beigās noslēdzās Dienesta un Sabiedrības integrācijas fonda Eiropas Sociālā fonda projekts (ESF) „Kvalitātes vadības sistēmas speciālista un auditoru apmācība, meža reproduktīvā materiāla paraugu noņemšanas speciālistu apmācība un vienas jomas akreditācija Valsts meža dienestā”. Projekta ietvaros 2010.gadā veikta 24 Dienesta kvalitātes vadības sistēmas iekšējo auditoru teorētiskā un praktiskā apmācība, uzsākta meža reproduktīvā materiāla aprites kontroles procesa akreditācija.

### **Kvalitātes vadības sistēmas audīts**

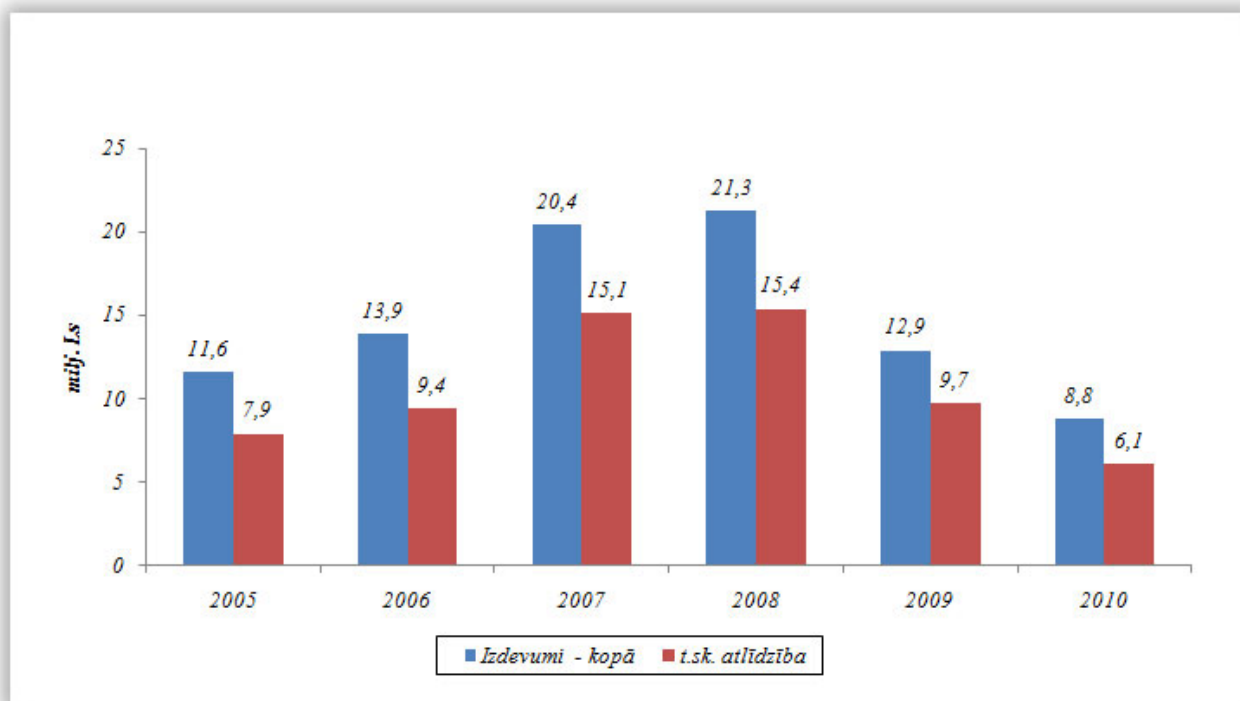
2010.gadā Dienestā veikti 7 auditi, 28 teritoriālajās struktūrvienībās. Atbilstoši 2010.gada darba plānam pārskata gada laikā ir pārbaudītas, analizētas un novērtētas Dienesta noteiktās iekšējās kontroles sistēmas. Par veikto auditu rezultātiem sagatavoti ieteikumu, veiktas izmaiņas kvalitātes vadības sistēmas procedūrās. 2010.gada beigās Sabiedrības integrācijas fonds veica ESF līdzfinansētā projekta „Kvalitātes vadības sistēmas speciālista un auditoru apmācība, meža reproduktīvā materiāla paraugu noņemšanas speciālistu apmācība un vienas jomas akreditācija Dienestā” projekta pārbaudes auditu īstenošanas vietā, pārbaudes rezultāts: pozitīvs, rekomendāciju nav.



## 2. FINANŠU RESURSI UN DARBĪBAS REZULTĀTI

2010. gadā Dienests realizēja valsts budžeta programmu „Meža resursu ilgtspējības saglabāšana” apakšprogrammu 24.01.00. „Meža resursu valsts uzraudzība” ar kopējo finansējumu 8,8 milj. latu.

Pārskata gadā Dienestam tika samazināts finansējums kopsummā 4,11 milj. latu salīdzinot ar 2009. gadu, kas ir 31,85 % t.sk. 3,55 milj. latu atlīdzībai, 0,15 milj. latu precēm un pakalpojumiem, 0,41 milj. latu kapitālajiem izdevumiem.



27. attēls. Dienesta budžeta izdevumu izmaiņas 2005. - 2010.gadā, milj. Ls

## Budžeta programmas „Meža resursu ilgtspējības saglabāšana” finansējuma izlietojums, Ls

N.p.k.	Rādītājs	2009.gadā (faktiskā izpilde)	2010. gadā	
			apstiprināts likumā	faktiskā izpilde (naudas plūsma)
<b>1.</b>	<b>Finanšu resursi izdevumu segšanai (kopā):</b>	<b>12 920 429</b>	<b>9 275 785</b>	<b>8 915 422</b>
1.1.	Dotācija no vispārējiem ieņēmumiem	11 513 131	7 712 845	7 712 845
1.2.	Finansējums no Meža attīstības fonda	5 000	0	0
1.3.	Ieņēmumi no budžeta iestāžu sniegtajiem maksas pakalpojumiem un citi pašu ieņēmumi	1 407 298	1 562 940	1 202 577
<b>2.</b>	<b>Izdevumi (kopā):</b>	<b>12 925 279</b>	<b>8 786 395</b>	<b>8 677 534</b>
2.1.	Uzturēšanas izdevumi	12 087 744	8 575 395	8 466 535
2.2.	Izdevumi kapitālieguldījumiem	837 535	211 000	210 999

**Līdzekļi neparedzētiem gadījumiem**

2010. gadā Dienestam papildus tiek piešķirti Ls 357 000 no budžeta programmas „Līdzekļi neparedzētiem gadījumiem”, lai nodrošinātu inventāra, aprīkojuma un tehnikas iegādi, kas nepieciešama Dienestam meža ugunsdrošības uzraudzības uzdevumu veikšanai.

**2010. gadā Dienests realizēja sekojošus Eiropas Savienības līdzfinansētus projektus:**

ELFLA, Latvijas Lauku attīstības programmas 2007.-2013.gadam pasākuma "Mežsaimnieciskās ražošanas potenciāla atjaunošana un preventīvu pasākumu ieviešana aktivitātes "Meža ugunsdrošības profilaktisko pasākumu ieviešana" ietvaros, projekts "Ugunsnovērošanas torņu rekonstrukcija" ar apgūto finansējumu 423 tūkst. latu un projekts „Ugunsdrošības profilaktiskie pasākumi Meža pētīšanas stacijas Jelgavas mežu novadā” ar apgūto finansējumu 4 tūkstoši latu. Projekta ietvaros 2010. gada 12 mēnešos tika rekonstruēti un nodoti ekspluatācijā 39 meža ugunsnovērošanas torņi.

Projekts noslēgsies 2011.gadā.



ERAF, Eiropas teritoriālās sadarbības 2007.-2013. aktivitātes ietvaros, Igaunijas – Latvijas programma, realizēts projekts „Neapzinātās kultūras mantojuma vērtības kopējā dabas un kultūras telpā”. Apgūts finansējums 237 tūkst. latu.



ESF līdzfinansētā aktivitātes „Kvalitātes vadības sistēmas izveide un ieviešana” ietvaros, realizēts projekts „Kvalitātes vadības sistēmas speciālista un auditoru apmācība, meža reproduktīvā materiāla paraugu noņemšanas speciālistu apmācība un vienas jomas akreditācija Dienestā”. Apgūts finansējums 9,0 tūkst. latu.

### **Sniegtie pakalpojumi**

Dienests sniedz maksas pakalpojumus saskaņā ar Ministru kabineta 2006.gada 17.janvāra noteikumiem Nr.55 „Noteikumi par Valsts meža dienesta sniegto maksas pakalpojumu cenrādi”.

*3.tabula*

#### *Ieņēmumi no maksas pakalpojumiem 2010. gadā, Ls*

<i>Maksas pakalpojumi un citi pašu ieņēmumi</i>	<i>Faktiskie ieņēmumi</i>
Ieņēmumi par dokumentu izsniegšanu un kancelejas pakalpojumiem	2 674
Ieņēmumi par nomu un īri	37 503
Ieņēmumi par pārbaudēm, kuras saskaņā ar normatīvajiem aktiem veic Dienests - meža veselības stāvokļa, iestigoto platību un inventarizācijas datu pārbaudes, meža un meža zemes novērtēšana u.c. mežsaimnieciskie pakalpojumi	61 773
Citi pašu ieņēmumi, t.sk. ieņēmumi no zinātniskās izpētes mežu apsaimniekošanas	1 100 627
<b>Kopā</b>	<b>1 202 577</b>

**Informācija par Zemkopības ministrijas budžeta programmas 24.01. „Meža resursu valsts uzraudzība” izpildi 2010.gadā.**

<i>Darbības rezultāts</i>	<i>Rezultatīvie rādītāji</i>	<i>Plānotais apjoms</i>	<i>Faktiskā izpilde</i>
Izsniegtas meža zemes transformācijas atļaujas	Atļauju skaits	400	390
1.līmeņa meža monitorings	Parauglaukumu skaits	342	325
Meža inventarizācijas datu kvalitātes lauku pārbaūžu veikšana	ha	32500	16260
Saimnieciskās darbības vietu apsekošana	ha	45500	22700
Ieaudzēto mežaudžu pārbaūžu veikšana	ha	2000	5100
Izsniegti koku ciršanas apliecinājumi	skaits	26000	46718
Izsniegti meža reproduktīvā materiāla ieguves apliecinājumi	skaits	200	149
Atestēti meža reproduktīvā materiāla ieguves avoti	skaits	10	19
Sertificētas meža reproduktīvā materiāla partijas	skaits	200	235
Atjaunoto un atjaunošanas termiņu sasniegušo mežaudžu pārbaūžu veikšana	ha	50 000	46500
Uguns novērošanas torņu uzturēšana un atjaunošana	koka/metāla un citu konstrukciju torņu skaits	7/177	5/176
Ugunsgrēkos vidējā izdegusī platība	ha	1.5	0.3
Prognoze par bīstamo kaitēkļu un slimību izplatību	Meža bīstamie kaitēkļi/slimību sugu skaits	7/2	6/0
Izsniegtas mednieka sezonas kartes	Sezonas karšu skaits	24000	21469
Izsniegtas limitēto medījamo dzīvnieku nomedīšanas atļaujas	skaits	140000	92130
Veikta medību formējumu uzraudzība	skaits	1300	1500
Uzskaitītas medījamo dzīvnieku sugas	skaits	19	19
Medījamo dzīvnieku nomedīšanas lielākā pieļaujamā apjoma noteikšana	Sugu skaits	7	7

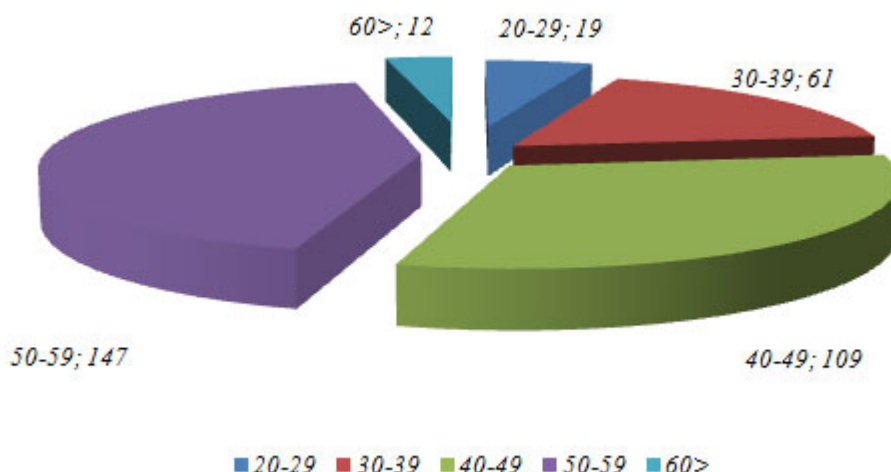
### 3. PERSONĀLS

2010.gada sākumā Valsts meža dienestā bija 13 struktūrvienības, t.i. 10 virsmežniecības, Centrālā administrācija, Meža pētīšanas stacija un Konsultāciju pakalpojumu centrs. Dienesta funkciju veikšanai bija piešķirtas 1017 amata vietas.

Ar 2010.gada 1.janvāri Dienestā tika centralizētas administratīvās funkcijas- virsmežniecību finanšu plānošanas, grāmatvedības uzskaites, personāla vadības un materiālo resursu apgādes (iepirkumu) funkcijas.

Strukturālo reformu rezultātā 2010.gada 28.februārī tika likvidēta Dienesta struktūrvienība Konsultāciju pakalpojumu centrs.

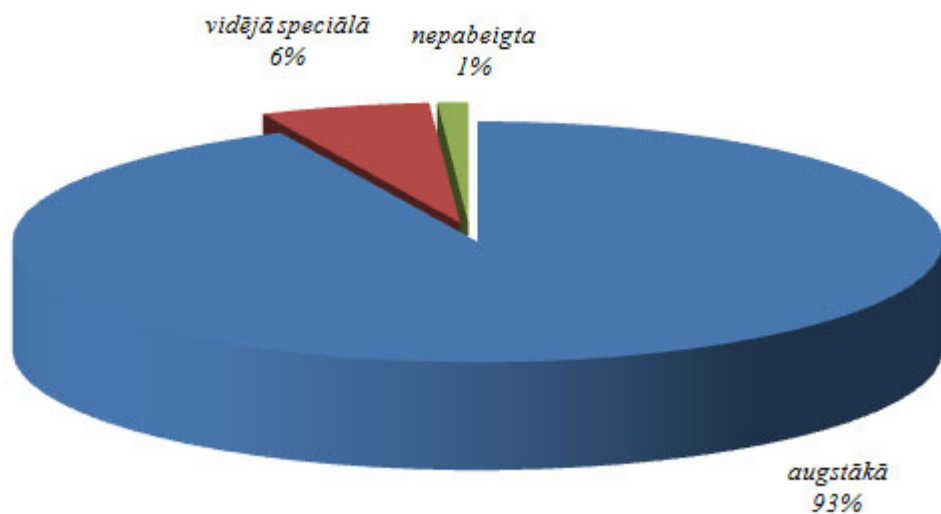
Ar 2010.gada 1.martu Dienesta funkciju veikšanai bija 929, savukārt gada beigās 921 amata vieta. Faktiski uz 2010.gada 31.decembri bija nodarbināti 903 cilvēki - sievietes 348 (38,54%) un vīrieši 555 (61,46%).



**28. attēls. Valsts meža dienesta nodarbināto sadalījums pēc vecuma grupām**

Gada laikā Dienestā darbā bija pieņemti 33, bet atbrīvoti 128 nodarbinātie.

Ugunsnedrošajā laika periodā meža ugunsapsardzībā, ugunsgrēku ierobežošanā un dzēšanas darbu veikšanā papildus bija nodarbināti 354 sezonas darbinieki (maksimālais nodarbināto skaits maijā un jūnijā).



29. attēls. Dienestā nodarbināto sadalījums pēc iegūtās izglītības (izņemot apkalpojošo personālu), %

### Personāla apmācība

Lai iegūtu amata pildīšanai nepieciešamās papildus zināšanas Valsts administrācijas skolas apmācību programmas 2010.gadā ir apmeklējuši tikai 14 Dienesta ierēdņi. Savukārt, citu mācību organizāciju seminārus apmeklēja 30 Dienesta darbinieki. Teritoriālās struktūrvienības saviem darbiniekiem organizēja 98 seminārus, bet Dienesta centrālā administrācija - 15 seminārus.

### Starptautiskā sadarbība

Ziemeļvalstu un Baltijas valstu mobilitātes programmas „Valsts administrācija” ietvaros (atbalsts 13 385 Euro apmērā) Zemgales virsmežniecība piedalījās 14 dienu pieredzes apmaiņas mācības Norvēģijā un Zviedrijā.

## 4. KOMUNIKĀCIJA AR SABIEDRĪBU

---

Viens no Dienesta veicamajiem uzdevumiem ir informēt sabiedrību par meža un medību resursiem. Dienests ir vienīgā valsts pārvaldes iestāde, kurā tiek analizēti un apkopoti dati par darbībām un procesiem, kas notiek visos valstī esošajos mežos. Šī informācija par meža resursiem un to stāvokli tiek apkopota regulāri, atbilstoši normatīvajos dokumentos noteiktajam.

Mežā sabiedrības intereses pārstāv Dienesta darbinieki, lai gan viņu darbs nav tik pamanāms, jo tas tiek veikts prom no cilvēku acīm. Līdz ar to, sabiedrībai pastāvīgi ir jāatgādina, ka Dienesta darbinieki ir tie, kuri diendienā atrodas mežā un kuri spēj izvērtēt, vai darbības, kas tiek veiktas mežā, nav pretrunā ar to, kas noteikts normatīvajos aktos. Meža ugunsdrošajā laikposmā iedzīvotāji regulāri tiek informēti par ugunsbīstamības situāciju mežā, kā arī par notikušajiem meža ugunsgrēkiem un izdegušajām platībām.

Informācija par meža atjaunošanu, meža ieaudzēšanu, meža kopšanu, plānotajiem un faktiski izcirstajiem koksnes apjomiem, meža veselības stāvokli, dabas aizsardzības prasību ievērošanu mežos, meža monitoringa rezultātiem, meža ugunsapsardzību un medību resursiem pastāvīgi tiek darīta zināma sabiedrībai. Visa šī informācija ir pieejama Dienesta mājas lapā internetā [www.vmd.gov.lv](http://www.vmd.gov.lv).

Sarunās un intervijās, kas ir pieejamas dažādos drukātajos medijos, Dienesta darbinieki stāsta un skaidro aktuālos jautājumus par mežu un mežā notiekošo, diskusijas ir arī interneta portālos, kā arī televīzijas un radio veidotajos raidījumos. Dienesta teritoriālās struktūrvienības sabiedrības informēšanas darbu veic ar reģionālo preses izdevumu un televīzijas starpniecību, kā arī, organizējot seminārus, atbildot uz meža īpašniekus interesējošiem jautājumiem.

Lielāka sabiedrības daļa tieši tiek iesaistīta ikgadējos *Meža dienu* pasākumos. *Meža dienu* pasākumi Dienesta struktūrvienībās iesākas jau aprīļa sākumā un turpinās līdz pat maija beigām. 2010. gadā Dienesta teritoriālajās struktūrvienībās tika noorganizēti 197 pasākumi, kuros piedalījās gandrīz 4 tūkstoši dalībnieku, vairāk kā puse no tiem bija skolēni. Tradicionāli *Meža dienu* pasākumi ir ļoti daudzveidīgi – ik gadus tiek stādīts mežs, rīkotas apkārtnes sakopšanas un labiekārtošanas talkas, gatavoti un izlikti putnu būriši, organizēti semināri par meža atjaunošanu un kopšanu, kā arī virkne konkursu, viktorīnu, mācību stundu skolēniem gan par meža stādīšanu, gan koku un augu pazīšanu, gan par meža dzīvniekiem, gan par ugunsdrošību mežā. *Meža dienas* pēc būtības ir darbs, kas darāms katru dienu.

## 5. PLĀNI 2011. GADAM

---

Nemot vērā vispārējo valsts budžeta finansējuma samazinājumu, Dienests 2011. un turpmākajos gados izvirza mērķi strādāt efektīvāk, optimāli izmantojot finanšu un personāla resursus.

### Riski un neskaidrības

Dienesta darbu un attīstību kavē neskaidrā situācija saistībā ar valsts budžetu, kura attiecīgi ietekmē finansējumu un ar normatīvajiem aktiem noteikto funkciju izpildi.

Tā kā 2011.gadā netiks realizēta Ugunsdrošības un ugunsdzēsības likuma pārejas noteikumos paredzētā, ar 2011.gadu meža ugunsgrēku ierobežošanas un likvidēšanas darbu (kas ir tikai daļa no meža ugunsapsardzības) nodošana Valsts ugunsdzēsības un glābšanas dienestam, tad minētās funkcijas izpildes organizācija, nosakot vienotu kārtību visā Dienestā, ir viena no 2011.gada prioritātēm.

### Prioritātes un plāni

Dienests turpinās aktīvi iesaistīties Zemkopības ministrijas rīkotajās darba grupās, kas strādā pie Meža likuma, Medību likuma un ar tiem saistīto normatīvo aktu grozījumu izstrādes.

Dienests izstrādās un iesniegs Zemkopības ministram Dienesta strukturālās optimizācijas modeļa projektu, ievērojot Zemkopības ministra noteiktos principus: samazināt lēmumu pieņemšanas kompetences līmeņu skaitu, palielināt zemākstāvošo amatpersonu pilnvaras lēmumu pieņemšanā, izlīdzināt vienāda līmeņa amatpersonu darba noslogojumu un atalgojumu.

Dienesta darbības procedūru pārskatīšana, lai funkciju realizēšanai optimizētu un vienkāršotu veicamās darbības, iekļaujoties esošā budžeta finansējuma ietvaros, kā arī mazinātu administratīvo slogu un atvieglotu pakalpojumu saņemšanu meža īpašniekiem un tiesiskajiem valdītājiem.

Turpinās dalība valsts un ES atbalsta pasākumu administrēšanā un koordinācijā, sadarbībā ar Lauku atbalsta dienestu. Piedalīšanās atbalsta pasākumu realizācijā, kas saistīti ar *Natura 2000* maksājumiem, Savstarpējās atbilstības pārvaldības prasību ieviešanu un Meža vides maksājumiem.

Kā viena no darba prioritātēm ir Meža valsts reģistra informācijas sistēmas pilnveidošana. Ir plānots ieviest mednieku un medību vadītāju elektronisko eksaminācijas sistēmu, sasaistot to ar mednieku datu bāzi un mednieku un medību vadītāju apliecību izsniegšanu.

Iespēju robežās turpināsies iesāktais darbs pie Dienesta darbinieku apmācībām Ģeogrāfiskās informācijas sistēmas plašākai pielietošanai ikdienas darbā. Turpināsies darbs pie Meža kontroles teritorijas programmas, kura pakāpeniski tiek ieviesta ugunsapsardzībā un medību regulējošo normatīvo aktu uzraudzībā, kā arī vides un dabas resursu pārvaldībā.

Kā svarīgu uzdevumu esam izvirzījuši meža reproduktīvā materiāla ražotāju un izmantotāju izpratnes pilnveidošanu par meža reproduktīvā materiāla kontroles sistēmas nepieciešamību, kā arī meža īpašnieku un apsaimniekotāju izpratnes par ģenētisko resursu mežaudžu apsaimniekošanas principu ieviešanu.

Tiks turpināts darbs pie Kvalitātes vadības sistēmas uzturēšanas un pilnveidošanas. Tiks aktualizēti kvalitātes vadības sistēmas dokumenti un organizēti auditi. Turpinās darbu pie Meža



reproduktīvā materiāla kontroles jomas akreditācijas procesa.

Dienests turpinās meža īpašnieku un sabiedrības informēšanu par aktuāliem jautājumiem, ieskaitot, Eiropas Savienības struktūrfondu atbalsta finansējuma pieejamību Latvijas Lauku attīstības programmas ietvaros.

2011.gadā Dienests pilnveidos uzsākto administratīvo un atbalsta funkciju centralizāciju.

Dienests piedalīsies Eiropas reģionālās attīstības fonda finansētajā projektā „Zemkopības ministrijas un tās padotībā esošo iestāžu uz klientu orientētas pakalpojumu sistēmas un vienotas informatīvās telpas izveide”.

## PIELIKUMS

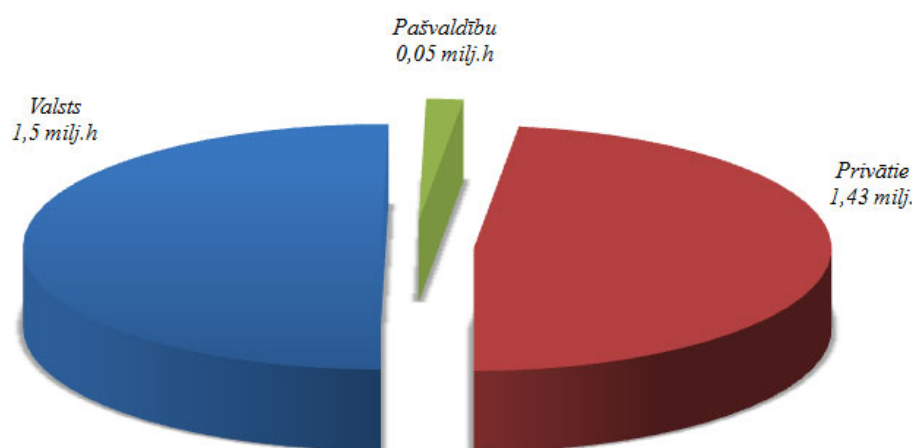
### MEŽA RESURSU RAKSTUROJUMS

Meži Latvijā aizņem **2,98 milj. ha** lielu platību. Salīdzinājumā ar citām Eiropas valstīm, Latvija pieskaitāma pie mežiem bagātām valstīm, jo Eiropā meži vidēji aizņem 33% no sauszemes teritorijas. Valsts apsaimniekošanā atrodas 1,50 milj. ha (50,3 %) meža, savukārt, pārējie meži sastāda 1,49 milj. ha (49,7 %).

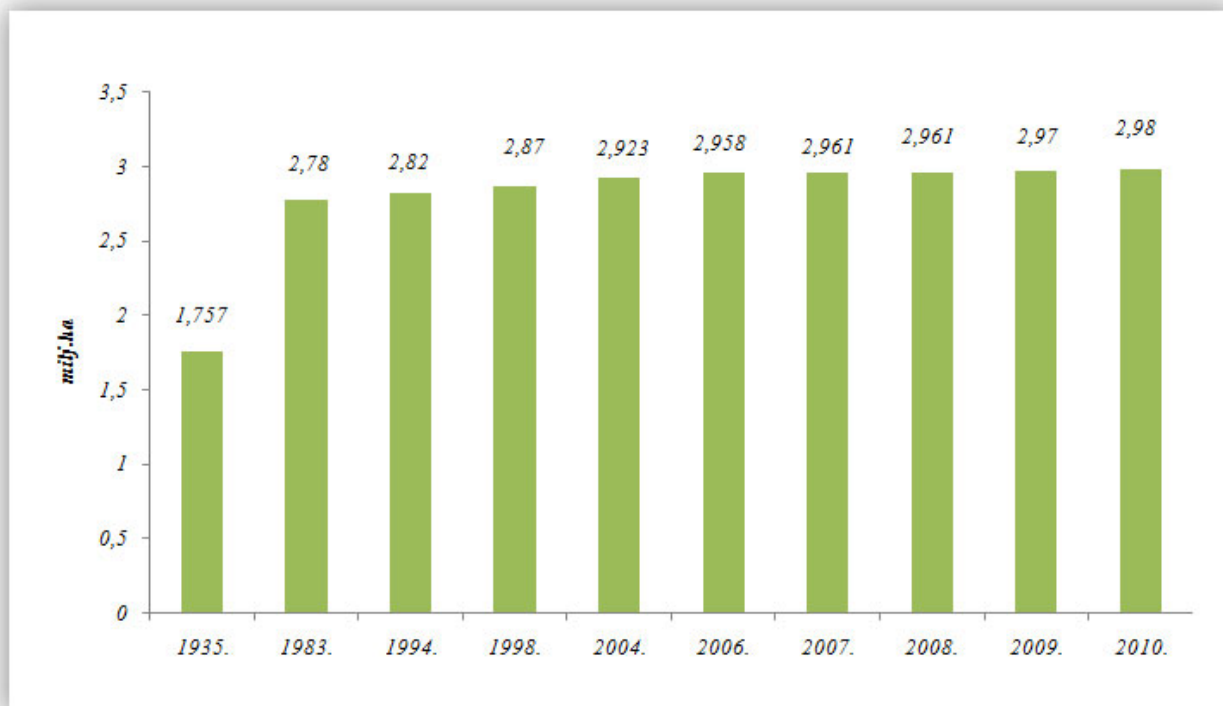
Latvijas teritorija ir 6,46 milj. ha liela. Pēc Dienesta datiem, kas apkopoti Meža valsts reģistrā (inventarizētās platības, kas tiek pakļautas saimnieciskajai darbībai un kuru reglamentē Meža likums) mežainums ir 50,5 % (meža zemju platības- 3,26 milj. ha – attiecība pret valsts teritorijas kopējo platību, %). Salīdzinot ar 1923.gadu, kad mežainums Latvijā bija 23%, līdz 2010.gadam tas ir dubultojies. Meža platību pieaugums prognozējams arī turpmāk, jo turpinās lauksaimniecībā neizmantoto zemju dabiskā aizaugšana, kā arī to mākslīga apmežošana.

Latvijas mežus pārsvarā veido skuju koki, tomēr ievērojamu daļu aizņem arī pārējās sugas. Skuju koku audzes ir 54% no visu audžu platībām, bērzu audzes – 30%, baltalkšņu - 7% un apšu - 4%.

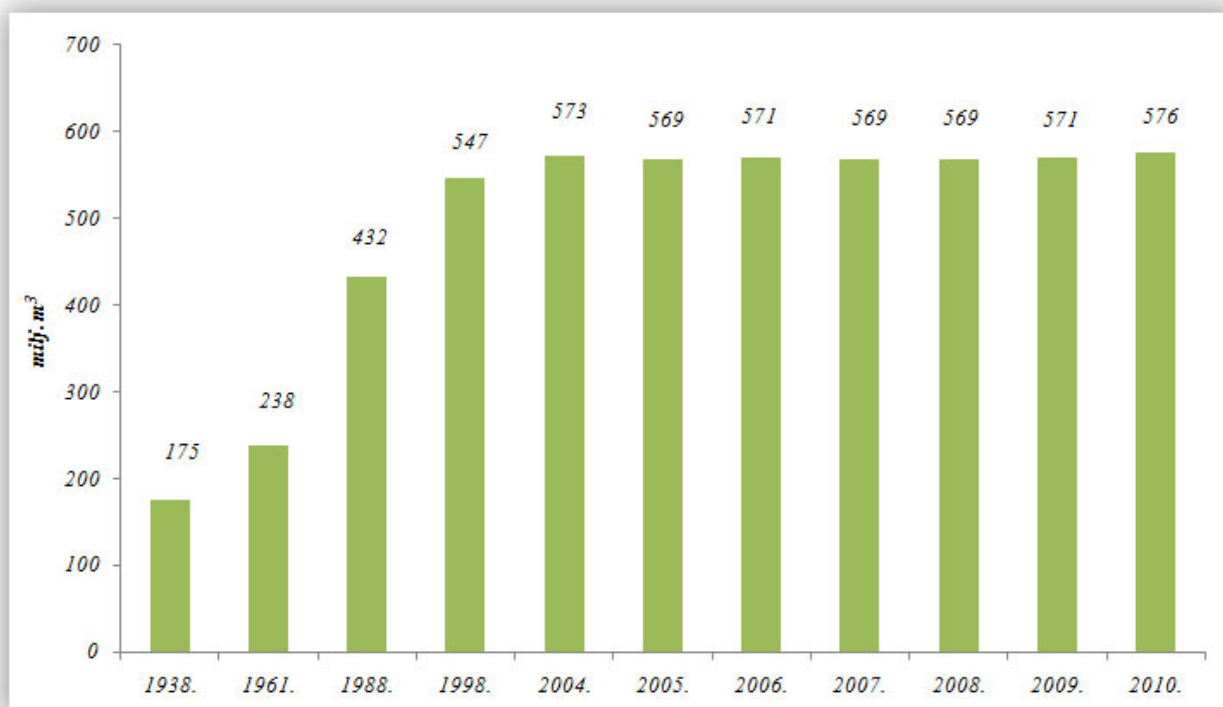
Kokiem augot, katru gadu veidojas koksnes pieaugums, kas pēc pašreizējiem aprēķiniem ir 16,5 miljoni m<sup>3</sup> gadā. Katru gadu zināms daudzums koksnes tiek nocirsts, veicot izaugušās koksnes ražas ievākšanu galvenajā cirtē, kā arī cērtot kokus kopšanas un sanitārajās cirtēs paliekošās mežaudzes stāvokļa uzlabošanai.



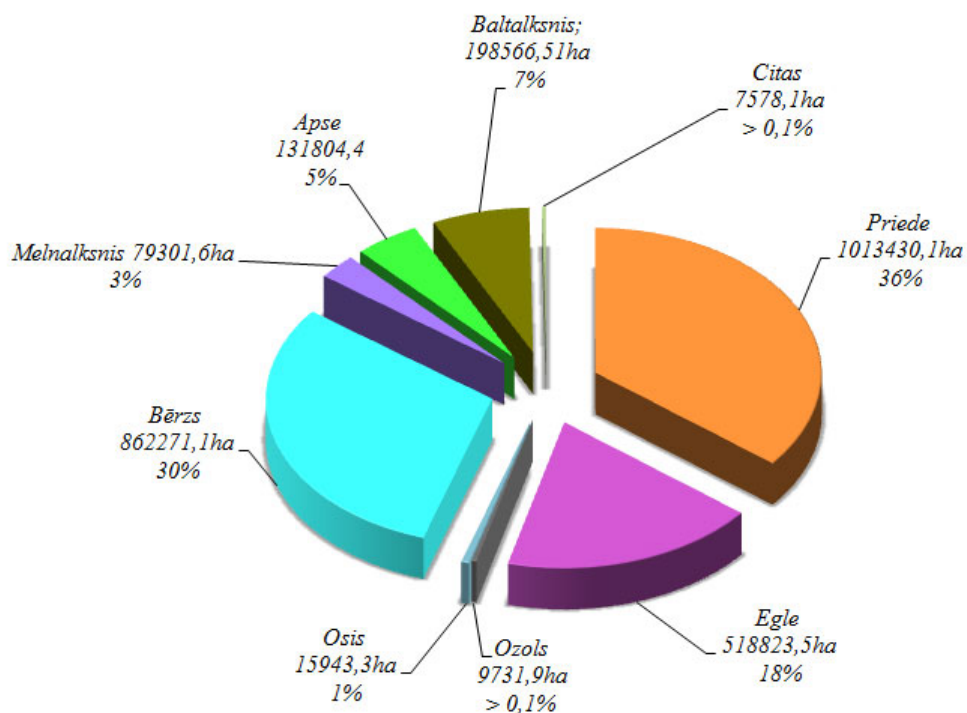
30. attēls. Meža sadalījums pa īpašuma veidiem 2010.gadā, milj. ha



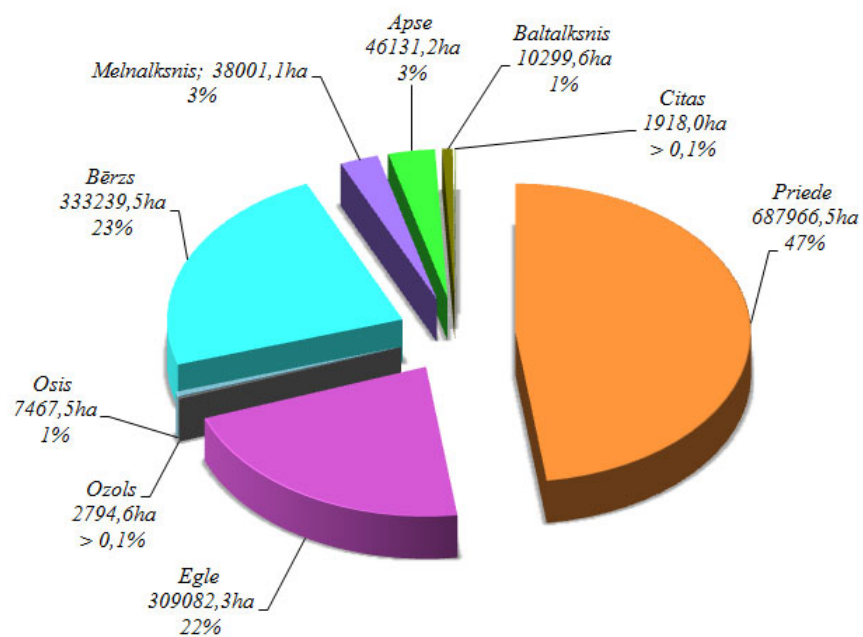
31. attēls. Meža platību izmaiņu dinamika, milj. ha



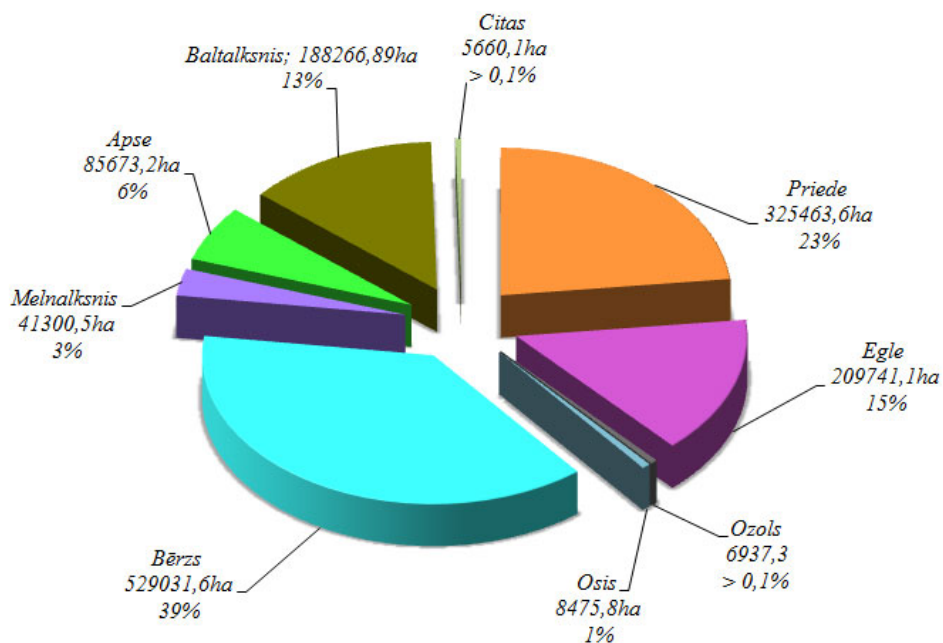
32. attēls. Koksnes kopkrājas izmaiņas, milj. m³



33. attēls. Valdošo koku sugu īpatsvara sadalījums Latvijas mežos, ha un %



34. attēls. Valdošo koku sugu īpatsvara sadalījums valsts mežos, ha un %



35. attēls. Valdošo koku sugu īpatsvara sadalījums privātajos mežos, ha un %

5.tabula

Aizsargājamo teritoriju mežu platības 2010. gada 31.decembrī, tūkst. ha

Aizsargājamās teritorijas veids	Platība, pavisam	tai skaitā:	
		valsts	pārējie
Dabas rezervāti	9,1	8,3	0,8
<i>tai skaitā:</i>			
<i>stingrā režīma zona</i>	2,8	2,8	0
<i>regulējamā režīma zona</i>	5,6	5,4	0,1
Nacionālo parku meži	102,2	50,7	51,5
<i>tai skaitā:</i>			
<i>dabas rezervātu zona</i>	6,5	6,5	0
<i>dabas liegumu zona</i>	36,2	23,8	12,4
<i>ainavu aizsardzības zona</i>	31,3	16,3	15,0
<i>kultūrvēsturiskā zona</i>	1,1	0,2	0,9
<i>neitrālā un dabas parka zona</i>	27,1	3,9	23,2
Dabas liegumu meži	98,7	80,1	18,6
Dabas parku meži	62,5	31,3	31,2
Aizsargājamo ainavu apvidu meži	78,7	33,1	45,6
Baltijas jūras un Rīgas jūras līča krasta kāpu aizsargjoslu meži	8,5	5,5	3,0
Baltijas jūras un Rīgas jūras līča ierobežotas saimnieciskās darbības joslu meži	67,4	45,8	21,6
Aizsargjoslu meži ap pilsētām	26,2	14,1	12,0
Mikroliegumi	37,9	35,6	2,3
Īpaši aizsargājami meža iecirkņi	16,8	14,3	2,5

Plašāka informācija par meža resursu raksturojumu pieejama Dienesta sagatavotajā informatīvajā materiālā CD formātā **Meža statistika 2010**.

**VALSTS MEŽA DIENESTS**

13.janvāra ielā 15, Rīgā, LV-1932  
tel. 67226600, fakss 67211176

e-pasts: [vmd@vmd.gov.lv](mailto:vmd@vmd.gov.lv)  
[www.vmd.gov.lv](http://www.vmd.gov.lv)

Uzticības tālrunis 67221322