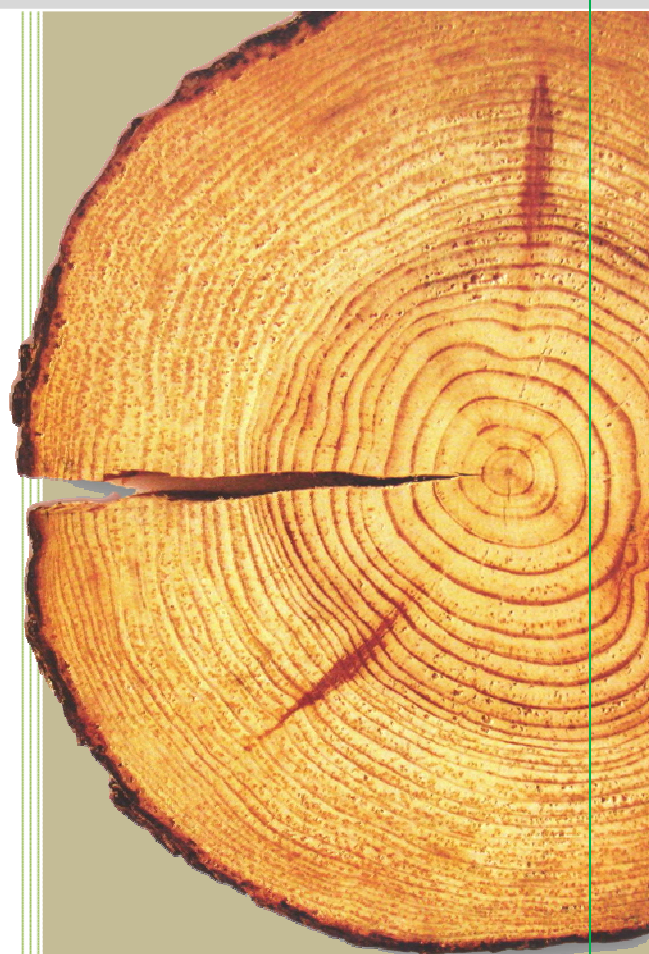


APSTIPRINĀTS  
ar Valsts meža dienesta  
2012. gada 20. jūnija rīkojumu Nr.109

2012

# GADSKĀRTA



VALSTS MEŽA  
DIENESTA  
2011.GADA  
PUBLISKAIS  
PĀRSKATS

## SATURS

---

1.	PAMATINFORMĀCIJA .....	4
1.1.	2011.GADA GALVENĀS PRIORITĀTES UN INFORMĀCIJA PAR TO ĪSTENOŠANU.....	7
1.2.	MEŽA APSAIMNIEKOŠANAS UN IZMANTOŠANAS UZRAUDZĪBA.....	7
1.3.	MEŽA VESELĪBAS STĀVOKĻA UZRAUDZĪBA.....	16
1.4.	DABAS AIZSARDZĪBA MEŽĀ.....	19
1.5.	MEŽA UGUNSAPSARDZĪBA.....	20
1.6.	MEŽA APSAIMNIEKOŠANU UN IZMANTOŠANU REGULĒJOŠO NORMATĪVO AKTU PĀRKĀPUMI.....	21
1.7.	MEDĪBAS REGULĒJOŠO NORMATĪVO AKTU IEVĒROŠANAS KONTROLE UN MEDĪBU RESURSU STĀVOKLIS .....	22
1.8.	ZINĀTNISKĀS IZPĒTES MEŽU APSAIMNIEKOŠANA .....	26
1.9.	KLIENTU APKALPOŠANA .....	27
1.10.	MEŽA VALSTS REĢISTRA INFORMĀCIJAS SISTĒMA.....	27
1.11.	KVALITĀTES VADĪBA, IEKŠĒJAIS AUDITS UN KONTROLE .....	28
2.	FINANŠU RESURSI UN DARBĪBAS REZULTĀTI .....	29
3.	PERSONĀLS .....	34
4.	KOMUNIKĀCIJA AR SABIEDRĪBU .....	36
5.	PLĀNI 2012. GADAM .....	38
PIELIKUMS		

Valsts meža dienesta 2011. gadā paveiktais skaitļu un faktu valodā ir apkopots ikgadējā informatīvajā izdevumā *Gadskārta*, kas ir arī Valsts meža dienesta 2011. gada publiskais pārskats.

Publiskā pārskata sadaļās var atrast skaitļus un faktus, kas raksturo, kāda ir šā brīža situācija visos Latvijas mežos, kāda tā bijusi nesenā vēsturē, kā arī iespējamās tendences tuvākajā nākotnē. Apkopota informācija par paveikto visos mežos 2011. gada laikā meža atjaunošanā, meža ieaudzēšanā, meža kopšanā. Parādīti plānotie un faktiski izcirstie koksnes apjomi, vērtēts meža veselības stāvoklis un dabas aizsardzība mežā. Tāpat publiskoti meža monitoringa rezultāti, un šajā pārskatā ir iegūstama informācija par meža ugunsapsardzību un medību resursiem.

## 1. PAMATINFORMĀCIJA

---



*Valsts meža dienests*

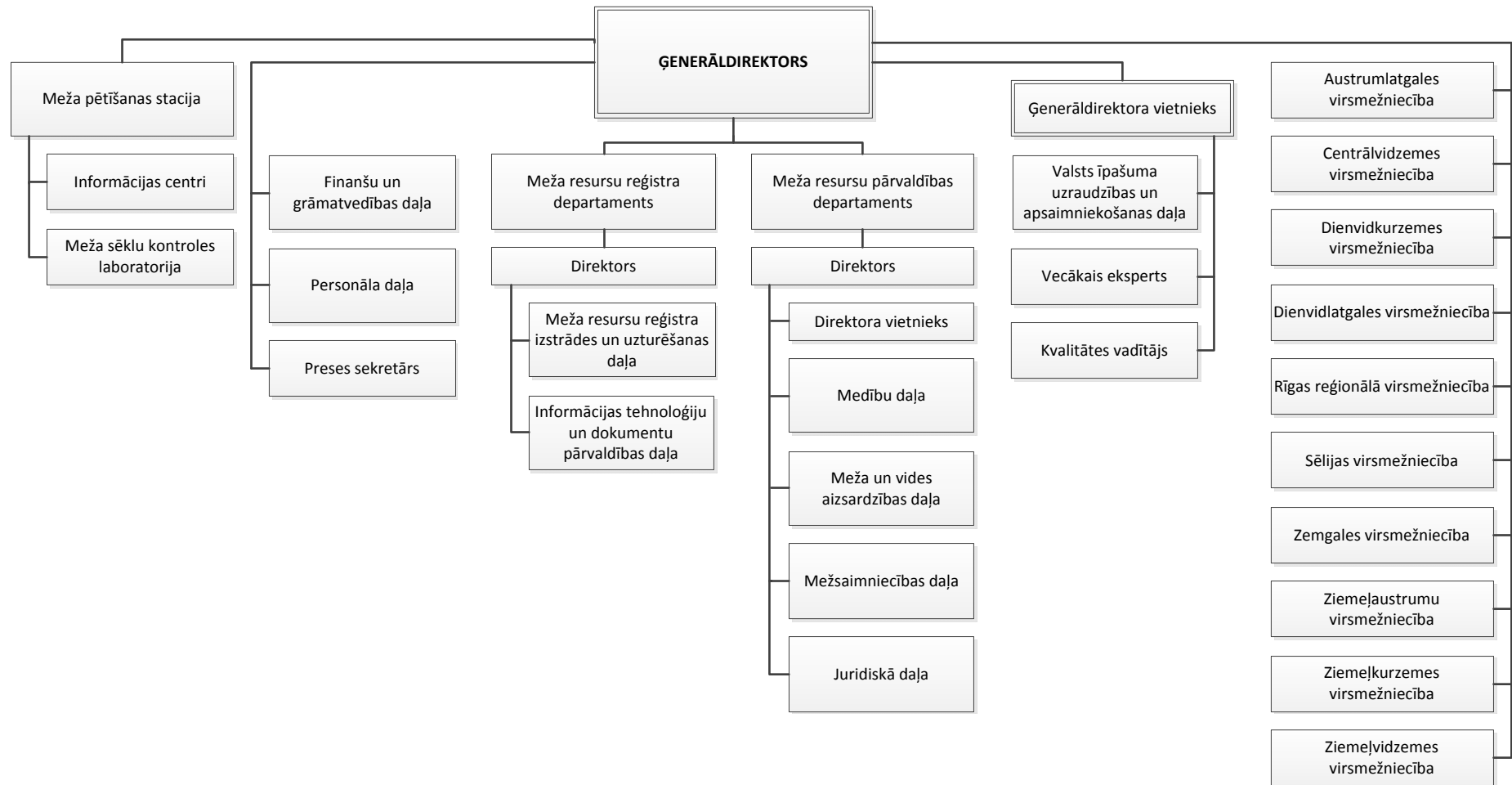
**Valsts meža dienests** (turpmāk - Dienests) ir zemkopības ministra padotībā esoša valsts tiešās pārvaldes iestāde, kas visā Latvijas teritorijā uzrauga meža apsaimniekošanu un izmantošanu un medības reglamentējošo normatīvo aktu ievērošanu, veic meža ugunsapsardzību un piedalās valsts meža politikas izstrādē un ieviešanā.

Dienesta galvenās funkcijas:

- ✓ uzraudzīt meža apsaimniekošanu, izmantošanu un medības reglamentējošo normatīvo aktu ievērošanu;
- ✓ pārtraukt un novērst meža apsaimniekošanu un izmantošanu reglamentējošo normatīvo aktu pārkāpumus;
- ✓ nodrošināt meža ugunsapsardzību, atklājot, ierobežojot un likvidējot meža ugunsgrēkus visos mežos;
- ✓ piedalīties valsts meža politikas izstrādē un ieviešanā, kā arī Eiropas Savienības Lauksaimniecības garantiju un virzības fonda lauku attīstības atbalsta pasākumu izstrādē un ieviešanā;
- ✓ sadarbība ar tiešās un pastarpinātās valsts pārvaldes iestādēm, nevalstisko un starptautisko institūciju un organizāciju, kā arī citiem sabiedrības un institūciju pārstāvjiem.

Dienests savas kompetences ietvaros visā Latvijas teritorijā uzrauga to normatīvo aktu ievērošanu, kuri regulē meža apsaimniekošanu un izmantošanu, novērtē normatīvo aktu darbību attiecībā uz meža apsaimniekošanu un izmantošanu, iesniedz priekšlikumus Zemkopības ministrijai normatīvo aktu darbības efektivitātes palielināšanai, piedalās meža apsaimniekošanu un izmantošanu regulējošo normatīvo aktu projektu izstrādāšanā, izsniedz normatīvajos aktos noteiktās atļaujas, apliecības, apliecinājumus un citus dokumentus, atestē meža reproduktīvā materiāla ieguves avotus un sertificē meža reproduktīvo materiālu, veic meža monitoringu un meža veselības stāvokļa uzraudzību, pārbauda meža inventarizācijas datu kvalitāti, uztur Meža valsts reģistru, eksaminē mednieku un medību vadītāju kandidātus un izsniedz mednieka apliecības, kā arī pārbauda mednieku praktiskās iemaņas šaušanā ar medību ieroci. Dienests veic meža ugunsdrošības uzraudzību, un veic meža ugunsdzēsību atklājot, ierobežojot un likvidējot meža ugunsgrēkus, pēc tam iesaistot meža īpašniekus (valdītājus) ugunsgrēka vietas uzraudzībā. Tiek administrēta valsts un starptautiski finansēto atbalsta programmu realizācija mežsaimniecībā, informēta sabiedrība par meža un medību resursu stāvokli un to izmantošanu, pārvaldīti zinātniskās izpētes meži. Dienesta darbinieki informē un sniedz atbalstu meža īpašniekiem meža likumdošanas normatīvo aktu jautājumos, kā arī rūpējas, lai meža apsaimniekotāji zinātu, izprastu un ievērotu meža apsaimniekošanu regulējošo normatīvo dokumentu prasības.

Dienesta funkciju izpildi un pakalpojumus meža īpašniekiem un tiesiskajiem valdītājiem, medniekiem un pārējiem klientiem nodrošina centrālā administrācija, virsmežniecības, virsmežniecību biroji, un Meža pētīšanas stacija.



*1. attēls. Valsts meža dienesta struktūra uz 01.01.2012.*

## Dienesta stratēģijas pamatelementi

### Nākotnes redzējums

Līderis valstī informācijas un datu apjoma, kvalitātes (ticamības) un apstrādes iespēju jomā saistībā ar meža un medību resursiem, tai skaitā nodrošinot aktuālu, kvalitatīvu un unikālu kartogrāfisko informāciju par mežu. Valsts pārvaldes iestāde, kas savas kompetences ietvaros nodrošina valsts meža politikā minētās uzraudzības un atbalsta funkcijas veikšanu visos Latvijas Republikas mežos, ar uzsvāru uz sabiedrības sociālo, ekonomisko un ekoloģisko interešu sabalansēšanu, tajā pašā laikā neierobežojot saimnieciskās darbības patstāvību, to panākot ar konkurētspējīgu, augsti kvalificētu, kompetentu un ar jaunākajām tehnoloģijām nodrošinātu personālu.

---

### Misija

Sabiedrības interesēs nodrošināt likumu un likumpamatoto tiesību aktu piemērošanu un to ievērošanas kontroli visos mežos neatkarīgi no to īpašnieka.

---

### Vērtības

Profesionāls un kompetents personāls  
Atbildība un godprātība  
Pieejamība un sadarbība ar sabiedrību  
Attīstība un inovācija  
Komandas darbs un sadarbība  
Neatkarīga eksperta tēls meža un medību resursu jomā  
Vienāda attieksme pret visiem meža īpašniekiem

## **1.1. 2011.GADA GALVENĀS PRIORITĀTES UN INFORMĀCIJA PAR TO ĪSTENOŠANU**

---

Pārskata gadā Valsts meža dienestā veikta funkcionālās un strukturālās optimizācijas modeļa izstrāde, sagatavošana ieviešanai un darba organizācijas izmaiņas saskaņā ar Zemkopības ministra 2011.gada 18.marta rīkojumu Nr. 45 „Par Valsts meža dienesta funkcionālo un strukturālo optimizāciju”.

Dienesta funkcionālās un strukturālās optimizācijas modelī ievēroti šādi principi:

1. Samazināts lēmumu pieņemšanas kompetences līmeņu (mežsargs, mežzinis, virsmežzinis, ģenerāldirektors) skaits;
2. mežniecību funkcijas un uzdevumi integrēti virsmežniecībā (teritoriālajā struktūrvienībā);
3. palielināts zemākstāvošo amatpersonu pilnvaras lēmumu pieņemšanā, nesamazinot to kapacitāti;
4. iespēju robežās izlīdzināts Valsts meža dienesta vienāda līmeņa amatpersonu darba noslogojums un atalgojums;
5. tajā pašā laikā saglabāta pieejamība klientiem.

Modeļa izstrāde un ieviešana tika balstīta uz:

- a) Nepieciešamajām normatīvo aktu izmaiņām, tai skaitā:
  - grozījumi Meža likumā;
  - grozījumi Valsts meža dienesta likumā;
  - grozījumi Latvijas Administratīvo pārkāpumu kodeksā;
- b) personāla funkciju un noslogojuma izvērtēšanu, tai skaitā mainīti amatu pienākumi un nosaukumi;
- c) konceptuāli jaunu, skaitliski samazinātu struktūru meža uzraudzības un kontroles un meža ugunsapsardzības funkcijas nodrošināšanai Valsts meža dienestā.

Pēc funkcionālās un strukturālās optimizācijas modeļa ieviešanas 2012. gada 1. janvārī Dienesta funkciju izpilde tiks nodrošināta ar 537 ierēdņu un 152 darbinieku amata vietām. Pieejamību klientiem un administratīvās funkcijas īsteno centrālā administrācija, 10 virsmežniecības, 29 virsmežniecību biroji un Meža pētīšanas stacija.

## **1.2. MEŽA APSAIMNIEKOŠANAS UN IZMANTOŠANAS UZRAUDZĪBA**

---

### **Meža atjaunošanas, ieaudzēšanas un jaunaudzju kopšanas uzraudzība**

Meža atjaunošanas, ieaudzēšanas un jaunaudzju kopšanas mērķis ir izaudzēt augstražīgas un bioloģiski noturīgas mežaudzes, lai nodrošinātu tautsaimniecību ar nepieciešamajiem koksnes resursiem, vienlaikus saglabājot vides ekoloģisko līdzsvaru un veicot meža rekreācijas un estētisko īpašību paaugstināšanu. Dienests veic minēto mežsaimniecisko pasākumu apjoma fiksēšanu, kvalitātes pārbaudes un statistikas datu apkopošanu.

### **Meža reprodutīvā materiāla ieguve un sertificēšana**

Meža reprodutīvā materiāla ieguves un sertificēšanas mērķis ir saglabāt Latvijas meža koku sugu ģenētisko daudzveidību un uzlabot atjaunoto un ieaudzēto mežaudžu produktivitāti, vitalitāti un atjaunošanās spēju. Atbilstoši normatīvo aktu prasībām Dienests veic meža reprodutīvā materiāla ražošanas, izmantošanas un tirdzniecības kontroli.

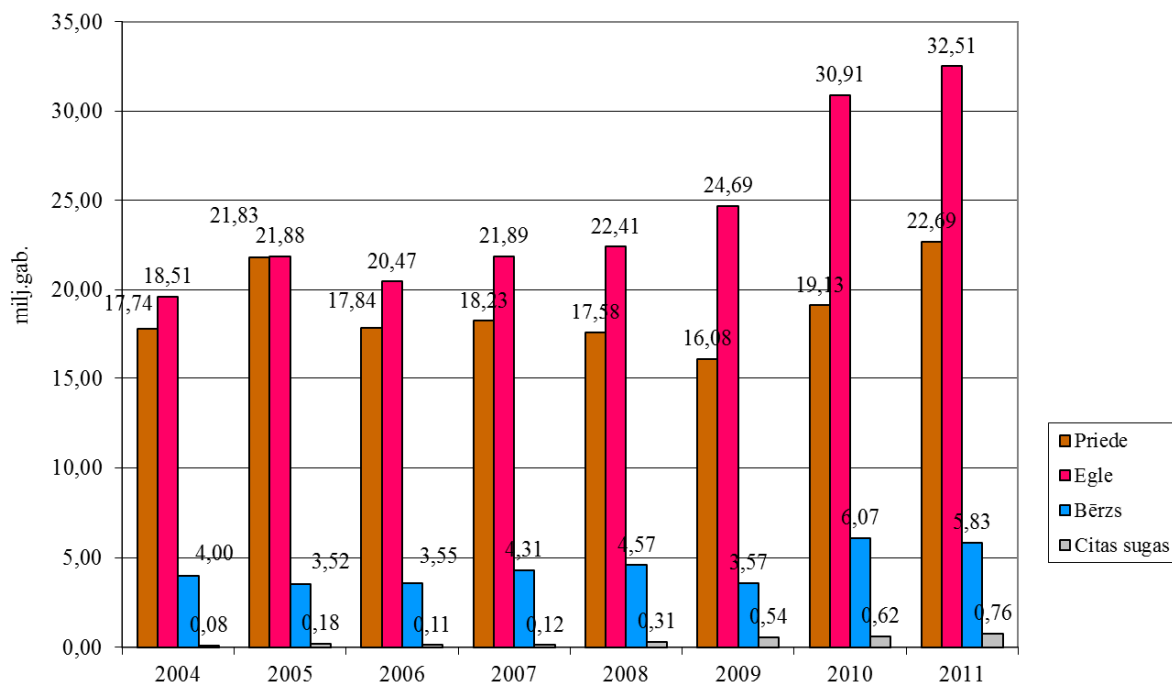
Uz 01.01.2012. Dienests Meža reproduktīvā materiālā ieguves avotu reģistrā ir reģistrējis un aktualizējis informāciju par 89 augstākās („uzlabots” un „pārāks”) kategorijas meža reproduktīvā materiāla ieguves avotiem.

2011. gadā ir izsniegti 156 apliecinājumi meža reproduktīvā materiāla ieguvei – meža koku sēklu ražošanai ievākti 1046 hektolitri čiekuri, stādu audzēšanai - 586 kg ozola zīles un citu koku sugu sēklas, meža atjaunošanai vai ieaudzēšanai papildus ievākti 218 tūkst. meženi.

2011. gadā sertificētas 262 meža reproduktīvā materiāla partijas. Valstī izaudzēti, sertificēti un izmantoti meža atjaunošanai un ieaudzēšanai 61,79 milj., tai skaitā 41,60 milj. ģenētiski augstvērtīgāko kategoriju „uzlabots” un „pārāks” meža koku sējeņi un stādi.

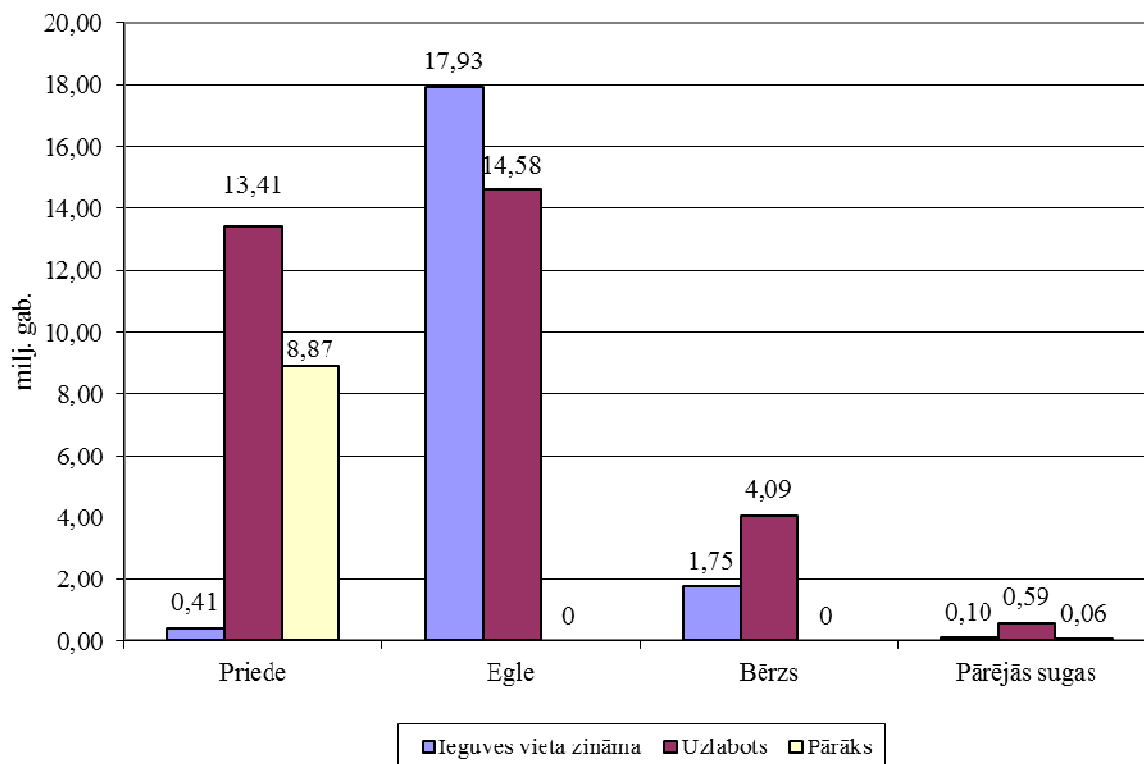
2011.gadā Dienests izsniedzis 20 meža reproduktīvā materiāla ieviešanas atļaujas no citām Eiropas Savienības dalībvalstīm, ar kopējo apjomu- 1,05 milj. stādu. Sagatavoti 145 informatīvie ziņojumi par meža reproduktīvā materiāla pārvietošanu uz citām Eiropas Savienības dalībvalstīm, ar kopējo apjomu- 9,11 milj. stādi.

Dienesta meža reproduktīvā materiāla kontroles inspektori veikuši pārbaudes 224 meža reproduktīvā materiāla ražošanas un tirdzniecības vietās, no kurām 21 ir konstatēti pārkāpumi.



**2. attēls. Izaudzētais un meža atjaunošanai un ieaudzēšanai pielietotais stādāmais materiāls 2004.-2011.g., milj. gab.**





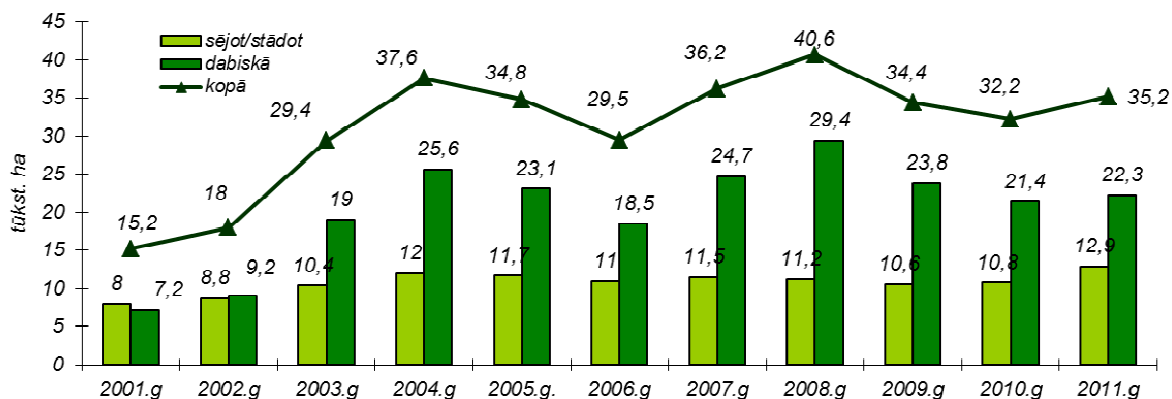
3. attēls. Izaudzētais un meža atjaunošanai un ieaudzēšanai 2011.gadā pielietotais stādāmais materiāls sadalījumā pa kategorijām, milj. gab.

### Meža atjaunošana

Meža atjaunošanas pamatuzdevums ir mežsaimniecības prasībām atbilstoša produktīva un kvalitatīva meža izaudzēšana, mežu atjaunojot sējot vai stādot, vai veicinot dabisko atjaunošanos, ja tā norit ar dotajiem augšanas apstākļiem atbilstošām koku sugām.

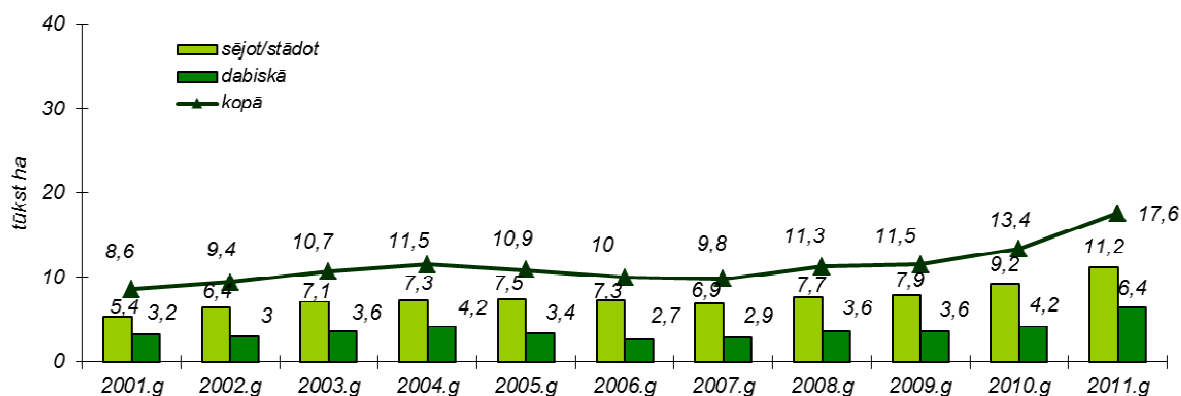
Kā liecina Valsts meža dienesta apkopotā informācija par meža atjaunošanu valstī, 2011.gadā Latvijā kopā atjaunoti 35,2 tūkst. ha meža, no kuriem pusi sastāda valsts meži – 17,6 tūkst. ha, pusi-pārējo īpašnieku meži – 17,6 tūkst. ha.

Salīdzinot ar 2010. gadu, 2011. gadā atjaunotā meža kopplatība valstī palielinājusies par 3,0 tūkst. ha.



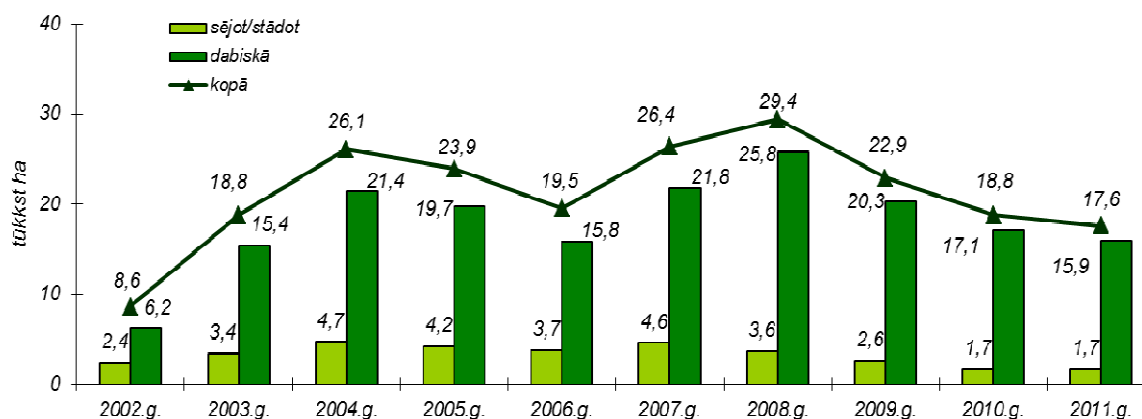
4. attēls. Meža atjaunošana 2001.-2011.g., tūkst. ha

Valsts mežos salīdzinājumā ar 2010.gadu atjaunots par 4,1 tūkst. ha vairāk.



5. attēls. Meža atjaunošana valsts mežos 2001.-2011.g., tūkst. ha

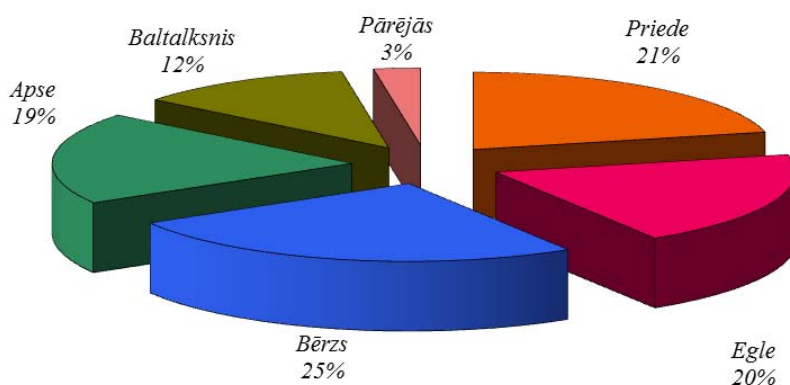
Pārējo īpašnieku mežos, salīdzinājumā ar iepriekšējo gadu, meža atjaunošanas apjomi kritušies par aptuveni 2,7 tūkst. ha.



6. attēls. Meža atjaunošana pārējo īpašnieku mežos 2002.-2011.g., tūkst. ha

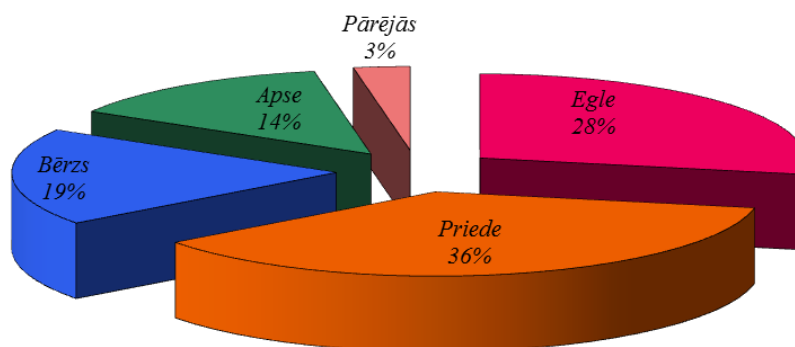
2011.gadā mežs sējot vai stādot atjaunots 12,9 tūkst. ha platībā (37 % no atjaunotās meža kopplatības valstī); valsts mežos sējot vai stādot atjaunoti 11,2 tūkst. ha (64 % no kopējās 2011.gadā atjaunotās meža platības valsts mežos), bet pārējo īpašnieku mežos – 1,7 tūkst. ha, (10 % no kopējās 2011.gadā atjaunotās meža platības pārējo īpašnieku mežos).

Meža atjaunošanas noteikumu prasības un meža īpašnieku vai tiesisko valdītāju pieņemtie lēmumi atjaunojamās koku sugas izvēlē nodrošina meža atjaunošanu ar piecām galvenajām, saimnieciski izmantojamām koku sugām – bērzu, egli, priedi, apsi un baltalksni. 2011.gadā Latvijā ar skuju kokiem atjaunoti 14,5 tūkst. ha jeb 41 % no atjaunotās kopplatības (egle – 21 %, priede – 20 %), bet ar lapu kokiem 18,0 tūkst. ha jeb 59% no atjaunotās kopplatības. Galvenās lapu koku sugas ir bērzs – 9,0 tūkst. ha (25 %), apse- 6,8 tūkst. ha (19%), baltalksnis 4,1 tūkst. ha (12%).

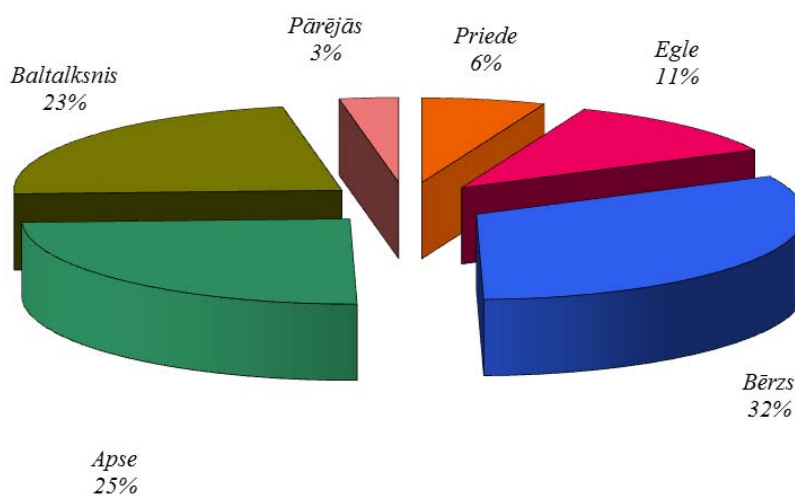


7. attēls. Koku sugu īpatsvars meža atjaunošanā 2011.g. Latvijā, %

Galvenās koku sugas meža atjaunošanā valsts mežos un pārējo īpašnieku mežos ir atšķirīgas: valsts mežos 64 % platību ir atjaunotas ar skuju kokiem (t.sk. egļu 28 %, priede 36 %), bet pārējo īpašnieku mežos ar skuju kokiem atjaunotas 17 % platības (t.sk. egļu – 11 % un priede – 6%). Pārējās platībās dominē ar bērzu atjaunotās audzes (32 %), kā arī ievērojamu īpatsvaru sastāda apse (25 %) un baltalksnis (23 %).

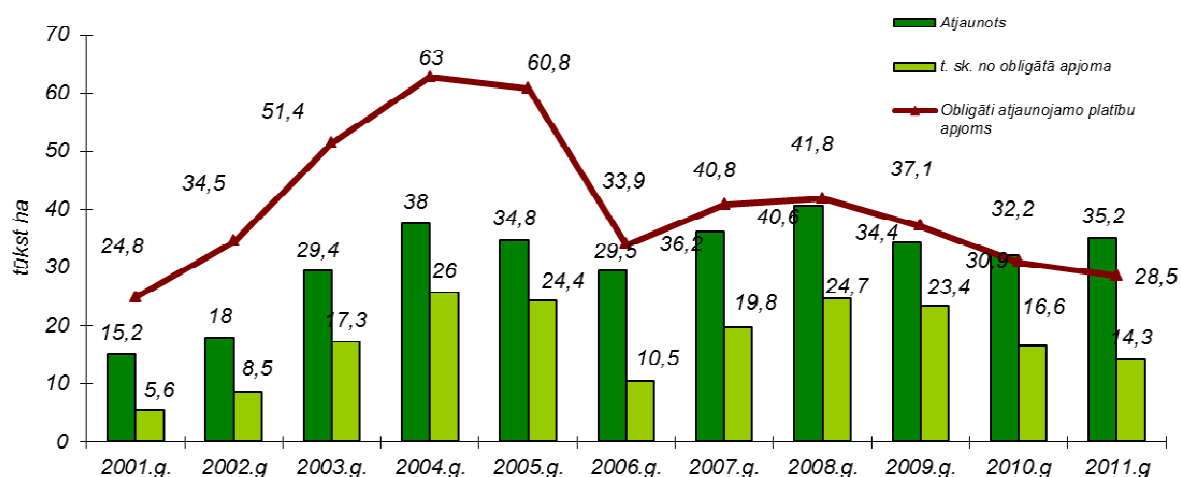


8. attēls. Koku sugu īpatsvars meža atjaunošanā 2011.g. valsts mežos, %



9. attēls. Koku sugu īpatsvars meža atjaunošanā 2011.g. pārējo īpašnieku mežos, %

Terminā neatjaunoto platību kopējais apjoms valstī 2011.gada beigās bija 14,2 tūkst. ha, ko veido neatjaunotās platības galvenokārt pārējo īpašnieku mežos.



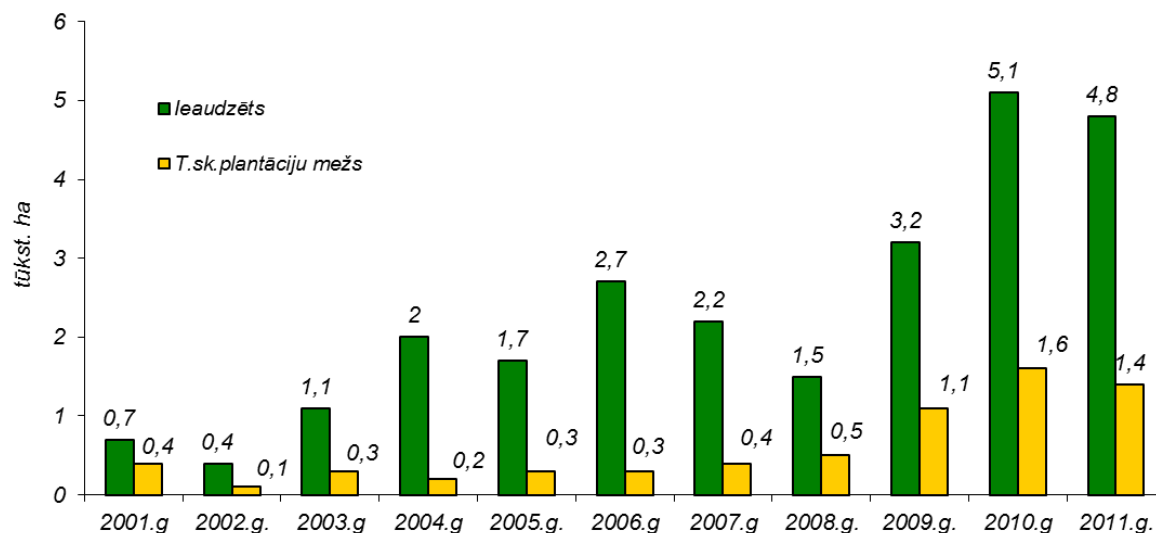
10. attēls. Obligāti atjaunojamo un atjaunoto platību salīdzinājums 2001.-2011.g., tūkst. ha

Lai uzlabotu situāciju, VMD iesaka privāto mežu īpašniekiem savlaicīgi – jau vienlaikus ar mežizstrādes darbu plānošanu – plānot meža atjaunošanas darbus: izvērtējama augsnes sagatavošanas nepieciešamība, un jāizvēlas meža atjaunošanas paņēmieni. Plānojot meža sēšanu vai stādīšanu, laikus jāpasūta meža reprodūktīvais materiāls.

### Meža ieaudzēšana

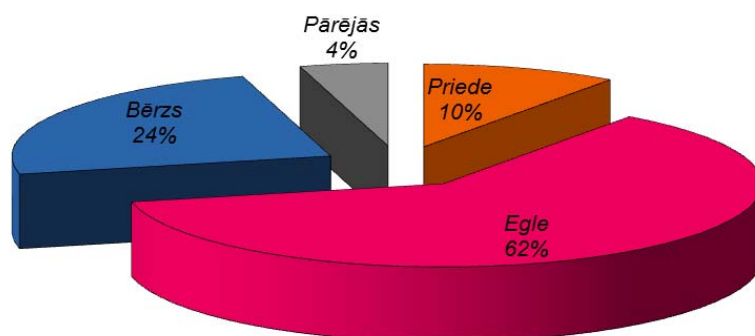
Meža ieaudzēšana ir jauna meža sēšana un stādīšana ar mežu neapklātās zemēs. Meža ieaudzēšanai lauksaimniecībā neizmantotās zemēs ir vairāki mērķi. Kā galvenie minami: racionāla zemes izmantošana, vides piesārņojuma samazināšana, lauku ainavu dažādošana, rekreācijas iespēju paplašināšana u.c. Ieaudzētās meža platības var ierīkot arī kā plantāciju mežus, kas ir īpašiem mērķiem ieaudzētas mežaudzes. Ieaudzējot plantāciju mežu, lietderīgi būtu izmantot tikai selekcionētu stādāmo materiālu, jo šāda stādāmā materiāla augšanas temps un kociņu kvalitāte ir labāka, nekā stādot mežņus. Sākot ar 2004.gadu, meža ieaudzēšanai lauksaimniecībā neizmantotās platībās ir pieejams Valsts un Eiropas Savienības finansējums.

2011. gadā valstī lauksaimniecībā neizmantotās zemēs ieaudzētas 4,8 tūkst. ha mežaudzes, no kurām 1,4 tūkst. ha reģistrētas kā plantāciju meži.



### 11. attēls. Meža ieaudzēšana Latvijā 2001.-2011.g., tūkst. ha

Galvenās ieaudzētās koku sugas ir egle (62%), bērzs (24%) un priede (10%), pārējās koku sugas – baltalksnis, apse, melnalksnis, ozols u.c. – sastāda 4% no ieaudzētajām platībām.



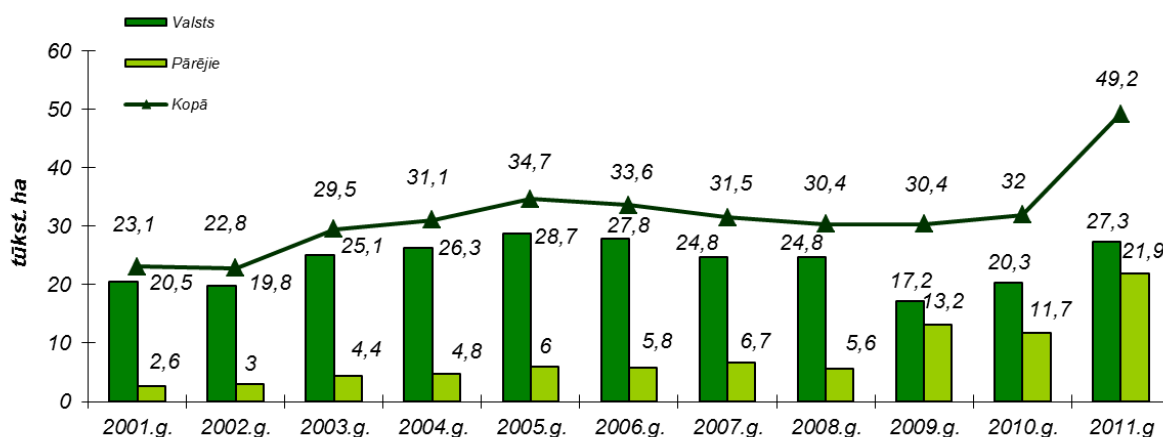
### 12. attēls. Koku sugu īpatsvars 2011.g. ieaudzētajās platībās Latvijā, %

#### Jaunaudžu kopšana

Jaunaudžu kopšanu veic ar mērķi, veicināt konkrētiem meža augšanas apstākļiem vislabāk piemērotu koku sugu attīstību. Jāpiemin arī tas, ka kopšana palielina nākotnes meža ražību un atstājamo koku vērtību, kas ir atkarīga no stādu vai sēkļu ģenētiskajām īpašībām. Pareiza stādu izvēle ievērojami ietekmē krājas pieaugumu, kā arī stumbru kvalitāti. Pareizi izkopjot jaunaudzes atstājamiem kokiem ievērojami palielinās augšanas telpa un samazinās meža audzēšanas cikla ilgums, respektīvi, vēlamo rezultātu iegūst vidēji par 10-20 gadiem ātrāk (ja audzi plānots nocirst pēc caurmēra, tas ir, kad valdošā koku suga sasniegusi galvenās circes diametru), un koki ir ar taisniem un resniem stumbriem.

Kopš 2008.gada meža īpašnieki var pieteikties uz Valsts un Eiropas Savienības finansējumu jaunaudžu kopšanā atbalsta pasākumā „Meža ekonomiskās vērtības uzlabošana”. 2011.gadā VMD ir iesniegti un izvērtēti Meža apsaimniekošanas plāni, kuros plānots saņemt Valsts un Eiropas Savienības atbalstu 9,7 tūkst. ha jaunaudžu kopšanai.

2011.gadā jaunaudžu kopšana valstī kopā veikta 49,2 tūkst. ha apjomā, t. sk. valsts mežos – 27,3 tūkst. ha, pārējo īpašnieku mežos – 21,9 tūkst. ha.



### 13. attēls. Jaunaudžu kopšana 2001.-2011.g., tūkst. ha

## **Meža inventarizācija**

Meža likuma 29.pants nosaka, ka meža īpašnieks vai tiesiskais valdītājs savā īpašumā vai tiesiskajā valdījumā nodrošina pirmreizēju meža inventarizāciju un tās datus iesniedz Valsts meža dienestam, kā arī vismaz reizi 20 gados un normatīvajos aktos noteiktajos citos gadījumos veic atkārtotu meža inventarizāciju.

Meža inventarizācijas dati satur informāciju par mežu un meža zemi, par tajā veikto saimniecisko darbību- koku ciršanu, meža atjaunošanu, jaunaudžu kopšanu, ceļu būvi un rekonstrukciju mežā utt.

Meža inventarizācijas kārtību un kvalifikācijas prasības meža inventarizācijas veicējiem nosaka Ministru kabineta 2007.gada 28.augusta noteikumi Nr.590 "Meža inventarizācijas un Meža valsts reģistra informācijas aprites noteikumi". Saskaņā ar šo noteikumu prasībām meža inventarizācijas datus drīkst sagatavot tikai Dienestā reģistrēti meža inventarizācijas veicēji. Pavisam Dienestā reģistrēti 393 inventarizācijas veicēji, 2011.gadā reģistrēti 54. Pamatojoties uz iepriekš minētajiem MK noteikumiem, Dienests katru gadu izvērtē meža inventarizācijas veicēju profesionālo kvalifikāciju, t.i., vai inventarizācijas veicējs kalendārā gada laikā nav saņēmis atteikumu inventarizācijas datu reģistrācijai Meža valsts reģistrā vairāk kā par 10% inventarizēto zemes vienību. 2011.gadā 6 inventarizācijas veicējiem par nekvalitatīviem 2010.gada darbības rezultātiem tika anulēta meža inventarizācijas veicēja reģistrācija Meža valsts reģistrā.

Dienests pieņem meža īpašnieka vai tiesiskā valdītāja iesniegtos meža inventarizācijas datus, izvērtē tajos sniegtās informācijas atbilstību izvirzītajām kvalitātes prasībām un pieņem lēmumus par meža inventarizācijas datu pievienošanu Meža valsts reģistram. 2011.gadā Dienests izvērtēšanai un pievienošanai Meža valsts reģistram ir saņēmis 11 221 meža inventarizācijas lietas. Meža valsts reģistram tika pievienoti 11 087 lietu dati, 134 gadījumos informācijas neatbilstības dēļ meža īpašnieks un inventarizācijas veicējs ir saņēmis atteikumu datu pievienošanai Meža valsts reģistram.

## **Iesniegumu pārbaudes un apliecinājumu izsniegšana**

Meža īpašniekam vai tiesiskajam valdītājam Dienestā ir jāsaņem atļauja (apliecinājums) koku ciršanai, un 2011. bija nepieciešams arī apliecinājums meža reproduktīvā materiāla iegūšanai. Lai varētu saņemt darbības atļauju, meža īpašnieks vai tiesiskais valdītājs vēršas ar rakstisku iesniegumu Dienestā.

Pirms apliecinājumu izsniegšanas Dienesta darbinieki izlases veidā pārbauda, vai iesniegumā minētā darbība atbilst normatīvajiem aktiem un stāvoklim dabā. Lielāko saimnieciskās darbības apjomu sastāda koku ciršana. 2011.gadā Dienests ir izsniedzis ciršanas apliecinājumus 104 260 cirsmām, no tiem apliecinājumus – valsts mežos 39 341 cirsmām un pārējos mežos 64 919 cirsmām. 2011.gadā koku ciršana bija paredzēta 223,7 tūkst. ha platībā.

Izniedzot ciršanas apliecinājumus, Meža valsts reģistrā tiek uzskaitītas plānotās izcērtamās platības un plānotais izcērtamās koksnes apjoms. Meža valsts reģistrā uzkrāto informāciju par plānoto un veikto saimniecisko darbību meža zemē izmanto arī citas valsts institūcijas.

## **Ciršanas apjoms**

Lai sabiedrības rīcībā būtu operatīva informācija par Latvijas mežos plānotajām saimnieciskajām darbībām un to apjomu, Dienests katru mēnesi apkopo informāciju par iepriekšējā mēnesī

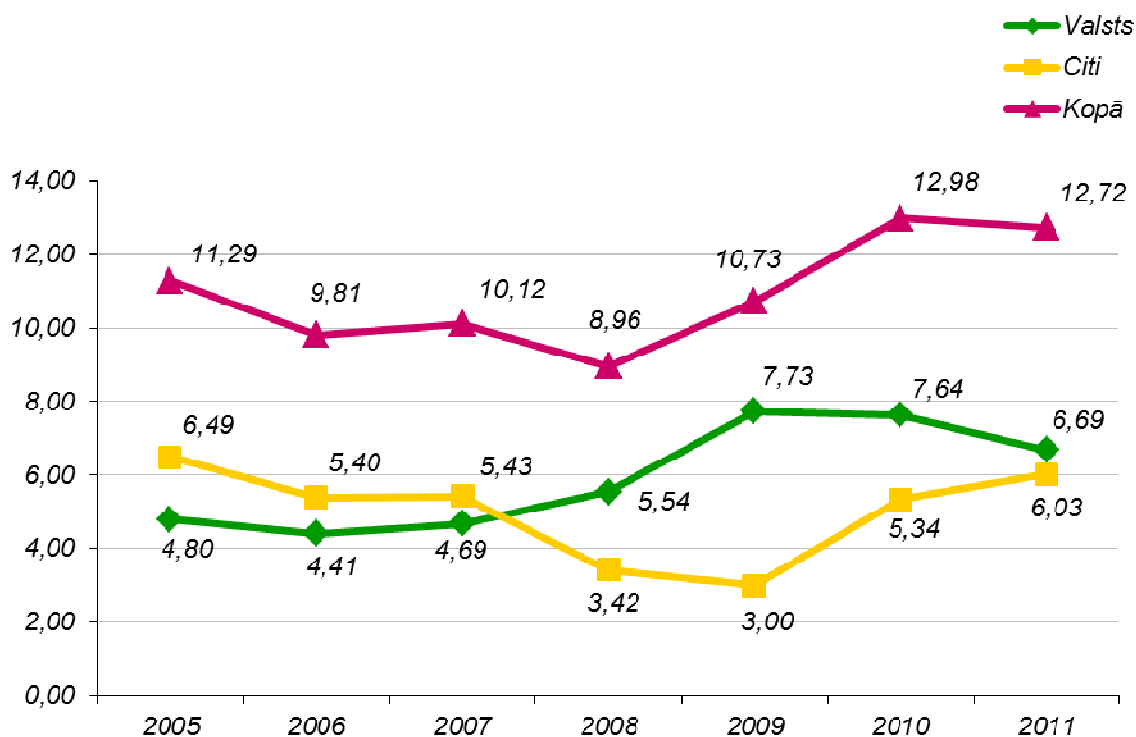
izsniegtajiem apliecinājumiem un tajos uzrādīto plānoto ciršanas apjomu.

Meža īpašniekam vai tiesiskajam valdītājam katru gadu līdz 1.februārim ir jāinformē Dienests par iepriekšējā gadā veikto saimniecisko darbību. Informācijas iesniegšana notiek rakstiski – pārskatu veidā. Iesniegto informāciju Dienesta darbinieki fiksē Meža valsts reģistrā. Katru gadu pēc pārskatu saņemšanas no meža īpašniekiem vai tiesiskajiem valdītājiem, tiek apkopota informācija par pārskatos uzrādīto izcirsto likvīdās koksnes apjomu.

Dienests nodrošina maksimāli pieļaujamā ciršanas apjoma (tāmes) galvenajā cirtē valsts mežos administrēšanu. Tāme galvenajā cirtē valsts mežos tiek noteikta sadalījumā pa koku sugām, platībām (ha) un apjomiem (m<sup>3</sup>).

Ministru kabineta 2010.gada 30.jūnija rīkojumā Nr.364 "Par koku ciršanas maksimāli pieļaujamo apjomu 2011.-2015.gadam" noteiktais maksimāli pieļaujamais ciršanas apjoms pieciem gadiem galvenajā cirtē valsts mežos ir 23,19 milj. m<sup>3</sup> likvīdās koksnes 92 063,4 ha platībā. No tā akciju sabiedrības „Latvijas valsts meži” valdījumā esošajos valsts mežos – 22,13 milj.m<sup>3</sup> likvīdās koksnes 84 962 ha platībā.

Kopā 2011.gadā salīdzinājumā ar iepriekšējo gadu ir nocirsts par 0.26 milj. m<sup>3</sup> mazāk: valsts mežos – par 0,95 milj. m<sup>3</sup> mazāk, bet pārējos mežos – par 0.69 milj. m<sup>3</sup> vairāk.



14. attēls. Izcirstās koksnes apjomi 1996.-2011.g., milj. m<sup>3</sup>

### Meža zemes transformācija

2011.gadā Dienests izsniedza 343 atļaujas par 354,47 ha meža zemes transformāciju uz citiem zemes lietošanas veidiem. Meža zemes transformācija tika veikta apbūves vajadzībām, elektrolīniju, sakaru līniju, cauruļvadu būvei, ūdenskrātuvju ierīkošanai, karjeru ierīkošanai, ceļu būvei, lauksaimniecības vajadzībām, kā arī citu objektu būvei. Vislielākais 2011.gadā izsniegto

transformācijas atļauju skaits ir Rīgas reģionālajā virsmežniecībā – 206 atļaujas, jeb 60 % no visām 2011.gadā izsniegtajām transformācijas atļaujām.

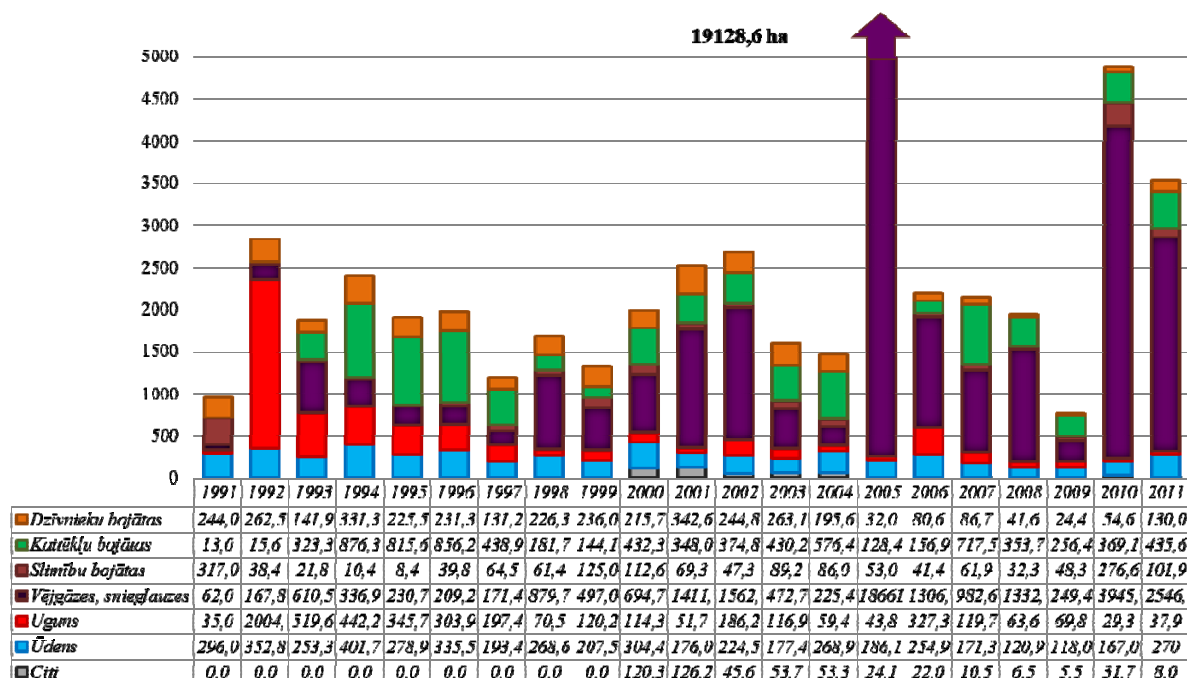
2011.gadā valsts budžetā tika ieskaitīti 511,02 tūkst. latu, kas ir aprēķinātie zaudējumi par transformācijas rezultātā iznīcināto dabisko meža vidi.

### 1.3. MEŽA VESELĪBAS STĀVOKĻA UZRAUDZĪBA

Dienests veic meža veselības stāvokļa uzraudzību visos Latvijas mežos, lai nodrošinātu meža apsaimniekošanu tādā veidā, kas nepasliktinātu meža veselības stāvokli, savlaicīgi konstatējot kaitēkļu un slimību savairošanos.

Katru gadu kaitēkļu, slimību, dzīvnieku, vējgāžu un snieglaužu, meža ugunsgrēku, pārliecīga mitruma un citu bojājumu dēļ, daļa mežaudžu zaudē augtspēju, kā rezultātā tās iet bojā un tiek nocirstas pēc Dienesta sanitārā atzinuma saņemšanas. 2011.gadā Dienests sanitāros atzinumus audžu nociršanai galvenajā cirtē izsniedza 3530,2 ha platībā, no kuriem 1498,5 ha (42%) – valsts mežos, bet 2031,7 ha (58%) – citu lietotāju mežos. Salīdzinot ar 2010.gadu, izsniegtajos sanitārajos atzinumos uzrādītais apjoms samazinājies par 28%.

Līdzīgi kā iepriekšējos gados būtiskāko kaitējumu mežam radījušas lokālas vējgāzes. Vējgāžu radīto bojājumu īpatsvars 2011.gadā bija 2546,8 ha, jeb 72%. Kaitēkļu darbības rezultātā bojā gājušo audžu daudzums, salīdzinot ar 2010.gadu, pieaudzis. Kaitēkļu, galvenokārt, egļu astonozību mizgrauža un arī egļu bruņuts (saistībā ar egļu vitalitātes pasliktināšanos mežaudzēs uz kūdras augsnēm), darbības dēļ bojā gājušo audžu apjoms bija 435,6 ha (12%). Citi audžu bojāejas iemesli – pārmērīgs mitrums 270,0 ha (8%), meža ugunsgrēki 37,9 ha (1%), slimības 101,9 ha (3%), dzīvnieku bojājumi 130,0 ha (4%), citi iemesli 8,0 ha (<1%) - konstatēti daudz retāk.

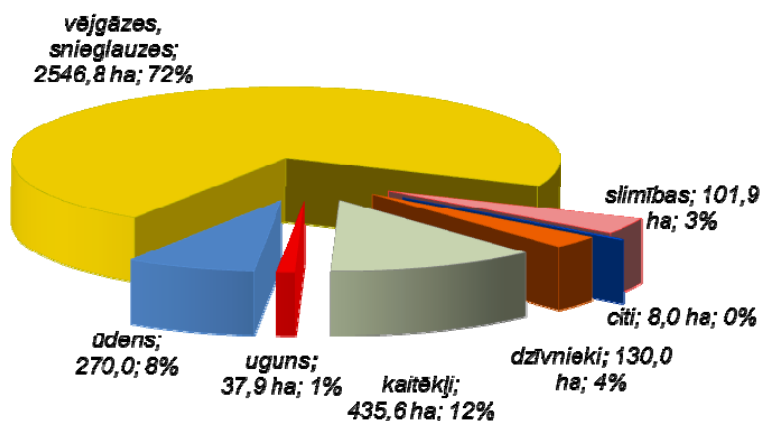


15. attēls. Izsniegtie Dienesta sanitārie atzinumi laika posmā no 1991. - 2011.g., ha





16. attēls. Mežaudžu platības, kuras atļauts nocirst galvenajā cirtē pēc sanitārā atzinuma valsts un pārējos mežos 2011. g., ha



17. attēls. Mežaudžu platību, ko atļauts nocirst galvenajā cirtē pēc sanitārā atzinuma, sadalījums pa bojājuma cēloņiem 2011. g., ha

2011.gadā lokālo vējgāžu bojājumi, salīdzinot ar 2010. gadu ir nedaudz samazinājušies. Ievērojami snieglauzes postījumi novēroti 2010./2011.gada ziemā. Dienesta un meža īpašnieku realizēto profilaktisko pasākumu rezultātā bīstamā meža kaitēkļa egļu astoņzobu mizgrauža (*Ips typographus* L.) savairošanās apstākļi 2009.gadā un kaitēkļa populācija savu zemāko blīvumu sasniegusi 2010.gadā. Latvijas mežos svaigos skujkoku izcirtumos tika izmantoti egļu astoņzobu mizgrauža feromonu slazdi, kas samazina kaitējumu augošās egļu audzēs. 2011.gadā konstatēts mizgrauža populācijas neliels pieaugums. Tas skaidrojams ar egļu vitalitātes pasliktināšanos uz kūdras augsnēm, kā arī egļu bruņuts (*Physokermes piceae*) savairošanos 2009. un 2010. gadā. Mizgrauzim savairojoties, tas uzbrūk augošām eglēm, kas vecākas par 50 gadiem.

Meža kaitēkļu monitoringu veic papildus apmācīti Dienesta speciālisti, kuru ikdienas darbs ir saistīts ar meža veselības uzraudzību. Egļu mūķenes un ozolu mūķenes izplatības identificēšanai lieto feromonu slazdus, kuri izvietoti 80 vietās Latvijā. Slazdu apsekošanu veic reizi nedēļā vismaz 3 mēnešus sezonā. Egļu astoņzobu mizgrauža savairošanās tiek novērtēta transektos, ap 400 vietās Latvijā ar regularitāti 1-2 reizes gadā. Priežu sprīžotāja, priežu pūcītes, sfinga u.c. kaitēkļu uzskaitē veic zemsedzes kontroli 26 parauglaukumos. Monitoringa rezultātā Dienestam ir nepārtraukta aktuālās informācijas pieejamība, kas nepieciešama kaitēkļu masveida savairošanās ierobežošanas pasākumu koordinēšanā.

2011.gadā ozolu mūķenes (*Lymantria dispar* L.) savairošanās, kas aizsākās 2008.gadā, ir apdzisusi. Šī kaitēkļa masu savairošanās Latvijā tika konstatēta pirmo reizi. Apmēram 40 ha lapu koku audzes atlapotas Liepājas pilsētas nomalē.

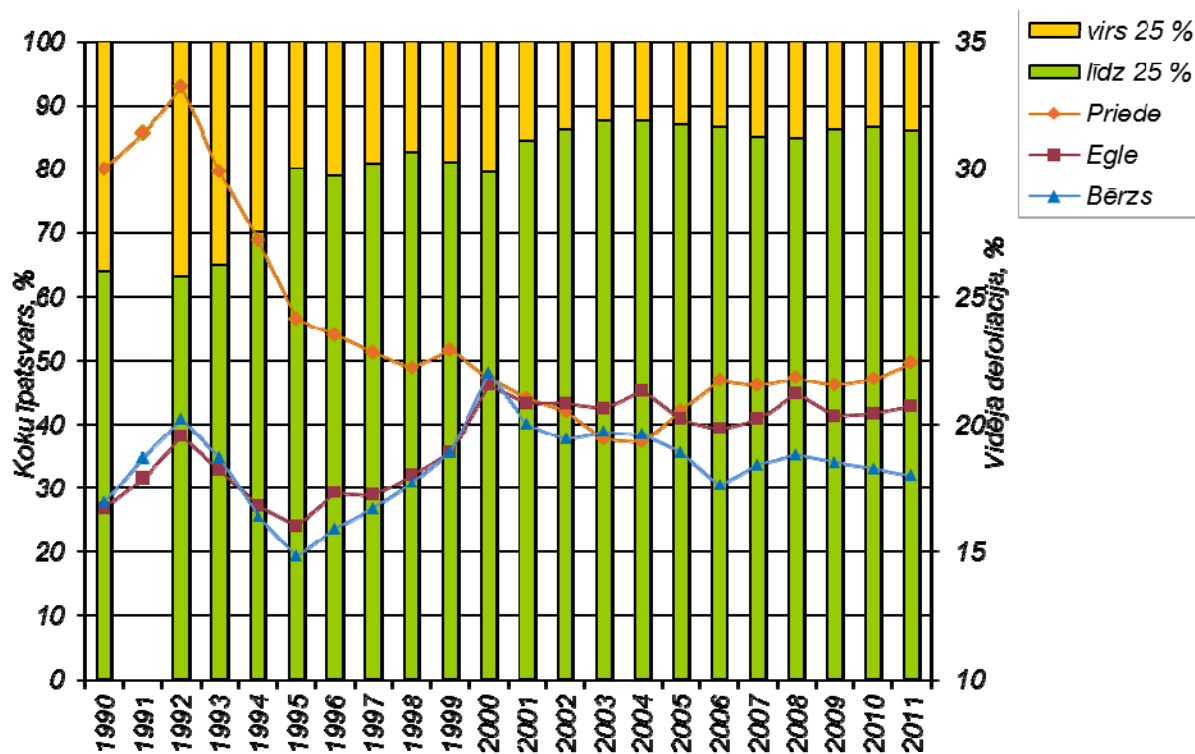
2011.gadā turpinājās egļu mūķenes (*Lymantria monacha*) masu savairošanās Garkalnes apkārtnē. 2011.gadā šī savairošanās aptvēra jau vairāk nekā 2000 ha Vangažu-Garkalnes un arī Jaunciema apkārtnē. Savairošanās raksturojas ar to, ka bez egļu mūķenes lielā skaitā novērotas arī citas skujgraužu sugas – priežu pūcīte (*Panolis flammea*), priežu vērpējs (*Dendrolimus pini*) un priežu sfīngs (*Hyloicus pinastri*).

### Meža monitorings

Meža monitorings Latvijā tiek veikts starptautiskas sadarbības programmas par gaisa piesārņojuma ietekmes uz mežiem novērtēšanu un monitoringu ietvaros.

Pirmā līmeņa meža monitoringa mērķis ir veikt vispārīgu mežaudžu veselības stāvokļa novērtējumu, noteikt izmaiņas un to tendences, kā arī noskaidrot galvenos mežaudžu veselības stāvokli ietekmējošos faktorus.

2011.gadā Dienesta speciālisti novērojumus veikuši 288 parauglaukumos visā Latvijas teritorijā. Saskaņā ar novērojumu rezultātiem par nebojātiem un viegli bojātiem (skuju/lapu zudums nepārsniedz 25%) uzskatāmi 84,0% skuju koku un 91,2% lapu koku. Izplatītāko sugu – priedes, egles un bērza, vidējā defoliācija ir attiecīgi 22,4%, 20,7%, 18,0%. Nevienai no izplatītākajām koku sugām būtiskas izmaiņas vidējā defoliācijas līmenī, kā arī koku sadalījumā pa defoliācijas klasēm, salīdzinot ar 2010.gadu, valstī kopumā nav konstatētas. Dažādi vizuāli novērtējami bojājumi konstatēti 12,2% koku, un izplatītākie bojājumu cēloņi ir abiotiskie faktori (g.k. vējš), cilvēka darbība un slimības.



18. attēls. Koku vainagu defoliācijas dinamika laika periodā no 1990. līdz 2011. gadam, % (sadalījums defoliācijas pakāpēs - visām sugām, vidējā defoliācija - izplatītākajām sugām)

## 1.4. DABAS AIZSARDZĪBA MEŽĀ

Dabas aizsardzības mērķis ir bioloģiskās daudzveidības līmeņa saglabāšana un dabas resursu ilgtspējīgas izmantošanas nodrošināšana.

### Mikroliegumu izveidošana un aizsardzība

Pamatojoties uz Sugu un biotopu aizsardzības likumu un Ministru kabineta 2001.gada 30.janvāra noteikumiem Nr.45 "Mikroliegumu izveidošanas, aizsardzības un apsaimniekošanas noteikumi", Dienests meža zemēs nosaka mikroliegumus. Vienlaikus īpaši aizsargājamu putnu sugu mikroliegumiem tiek noteiktas buferzonas. Ar izveidotajiem mikroliegumiem saistītie dokumenti saskaņā ar normatīvajiem aktiem tiek nodoti citām ar vides aizsardzību saistītām organizācijām.

Līdz 2011.gada beigām kopā valstī ir izveidoti 2104 mikroliegumi 39,1 tūkst. ha platībā. No tiem 1193 mikroliegumi (34,3 tūkst. ha, neskaitot buferzonas) izdalīti īpaši aizsargājamām putnu sugām, pārējie 911 (4,8 tūkst. ha) - īpaši aizsargājamiem biotopiem, augiem, kukaiņiem u.c. Pēc platības 93% mikroliegumu atrodas valsts mežos.

2011.gadā tika izveidoti 66 jauni mikroliegumi 1,1 tūkst. ha platībā, no kuriem 1,0 tūkst. ha valsts mežos un 0,1 tūkst. ha pārējos mežos.

*1.tabula*

*Aizsargājamo teritoriju mežu platības 2011. gada 31.decembrī, tūkst. ha*

Aizsargājamās teritorijas veids	Platība, pavisam	tai skaitā:	
		valsts	pārējie
Dabas rezervāti	8,6	8,6	0
<i>tai skaitā:</i>			
<i>stingrā režīma zona</i>	0,4	0,4	0
<i>regulējamā režīma zona</i>	8,2	8,2	0
Nacionālo parku meži	102,8	50,7	52,1
<i>tai skaitā:</i>			
<i>dabas rezervātu zona</i>	6,5	6,5	0
<i>dabas liegumu zona</i>	36,4	23,8	12,6
<i>ainavu aizsardzības zona</i>	31,5	16,3	15,2
<i>kultūrvēsturiskā zona</i>	1,1	0,3	0,8
<i>neitrālā un dabas parka zona</i>	27,3	3,8	23,5
Dabas liegumu meži	104,0	83,7	20,3
Dabas parku meži	63,1	31,2	31,9
Aizsargājamo ainavu apvidu meži	82,1	35,9	46,2
Baltijas jūras un Rīgas jūras līča krasta kāpu aizsargjoslu meži	8,6	5,7	2,9
Baltijas jūras un Rīgas jūras līča ierobežotas saimnieciskās darbības joslu meži	64,5	43,5	21,0
Aizsargjoslu meži ap pilsētām	25,6	14,2	11,4
Mikroliegumi	39,1	36,5	2,6
Īpaši aizsargājami meža iecirkņi	16,6	14,2	2,4

## 1.5. MEŽA UGUNSAPSARDZĪBA

2011.gadā meža ugunsnedrošais laikposms tika noteikts 28.aprīlī un turpinājās līdz 15.septembrim.

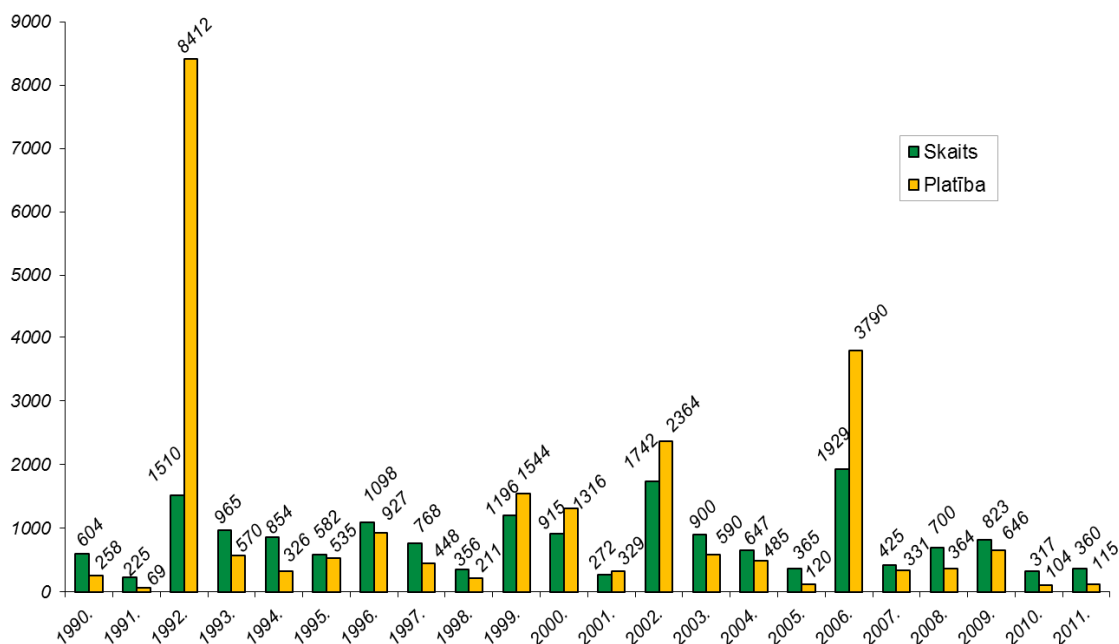
Kopā 2011.gadā tika atklāti un dzēsti 360 meža ugunsgrēki, kuros uguns skāra 115 ha meža zemes, t.sk. 49 ha jaunaudzes. 159 meža ugunsgrēki tika dzēsti valsts mežos ar kopējo platību 57 ha. Lielākais meža ugunsgrēks notika 19.aprīlī Rīgas reģionālās virsmežniecības teritorijā, Ādažu militārajā poligonā, kura rezultātā uguns skāra 14,9 ha meža zemes. Ugunsgrēka iemesls bija neuzmanīga rīcība ar uguni.

Vidējā meža ugunsgrēka platība 2011.gadā bija 0,32 ha.

Dienests ugunsapsardzības nodrošināšanai izmanto ugunsnovērošanas torņu tīklu (179 ugunsnovērošanas torņi). 2011.gada ugunsnedrošā laikposmā Dienests mežus uzraudzīja no 115 ugunsnovērošanas torņiem. Dienests 2011. gadā ar ES struktūrfondu (Eiropas Lauksaimniecības fonds lauku attīstībai (ELFLA)) atbalstu izstrādāja rekonstrukcijas projektus 32 esošajiem ugunsnovērošanas torņiem, un 2 celtniecības projektus jaunbūvējamiem ugunsnovērošanas torņiem.

2011.gadā Dienestam tika piešķirti papildus līdzekļi ugunsdzēsības tehnikas iegādei. Kopumā tika iegādātas 23 vieglās kravas apvidus automašīnas, aprīkotas ar 400l ūdens tvertni un augstspiediena sūkni, kā arī 10 smagās meža ugunsgrēku dzēšanai piemērotas automašīnas.

Kopumā 2011.gada vasarā Dienests nodrošināja ar darbavietām sezonas darbiniekus 320 amatu vietās (torņu dežurantus, specializēto ugunsdzēsību autocisternu vadītājus, meža ugunsdzēsējus, meža ugunsdzēsības staciju vadītājus, operatīvos dežurantus), bez kuru palīdzības ātra un operatīva reaģēšana uz meža ugunsgrēku nebūtu iespējama.



19. attēls. Mežu ugunsgrēku skaits laika posmā no 1990. – 2011.g. un uguns skartās mežu platības hektāros

## 1.6. MEŽA APSAIMNIEKOŠANU UN IZMANTOŠANU REGULĒJOŠO NORMATĪVO AKTU PĀRKĀPUMI

Dienesta kompetencē ietilpst meža apsaimniekošanu un izmantošanu regulējošo normatīvo aktu ievērošanas uzraudzība, tai skaitā šo normatīvo aktu pārkāpumu konstatēšana, sastādot attiecīgu protokolu un veicot citas darbības. Par pārkāpuma izdarīšanu vainīgā persona tiek sodīta administratīvi vai krimināli, turklāt gadījumos, kad nodarīti zaudējumi meža videi vai medību resursiem, tie tiek piedzīti tiesas ceļā paralēli piemērotajam soda mēram.

Dienests 2011.gadā konstatējis 1056 meža apsaimniekošanu un izmantošanu regulējošo normatīvo aktu pārkāpumus. 2011.gadā par izdarītajiem administratīvajiem pārkāpumiem ierosinātas 878 administratīvo pārkāpumu lietas, 807 gadījumos pieņemti lēmumi par administratīvo naudas sodu uzlikšanu, no kuriem 409 lēmumi stājušies spēkā.

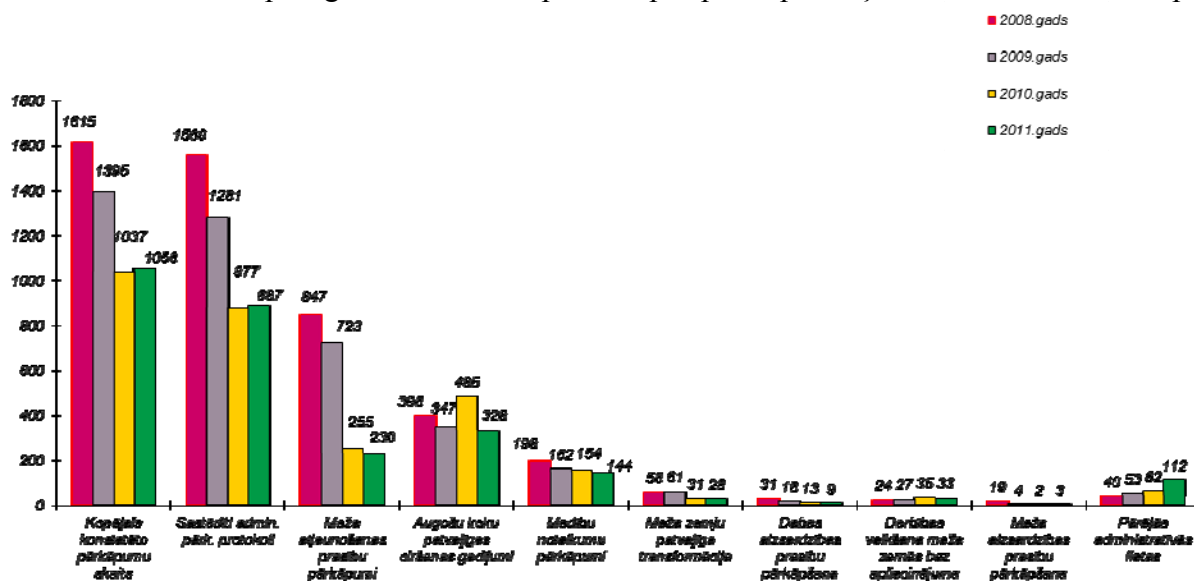
Lielāko daļu no 2010.gadā konstatēto pārkāpumu skaita sastāda patvaļīgas augošu koku ciršanas gadījumi - 328 administratīvie pārkāpumi, jeb 31 % no visu konstatēto pārkāpumu skaita. Lielākais pārkāpumu skaits konstatēts Rīgas reģionālajā virsmežniecībā (118 pārkāpumi), Ziemeļvidzemes virsmežniecībā (55 pārkāpumi) un Dienvidkurzemes virsmežniecībā (53 pārkāpumi). Kopumā nelikumīgi izcirsta gandrīz 16,5 tūkstošu kubikmetru koksne, un aprēķināti mežam nodarītie zaudējumi 687,6 tūkstošu latu apmērā, tai skaitā, valsts mežos – 149,8 tūkstoši latu un pārējos mežos – 537,8 tūkstoši latu.

Otru ievērojamāko daļu no konstatētajiem pārkāpumiem veido meža atjaunošanas prasību neievērošanas gadījumi. 2011. gadā konstatēti 238 šādi pārkāpumi.

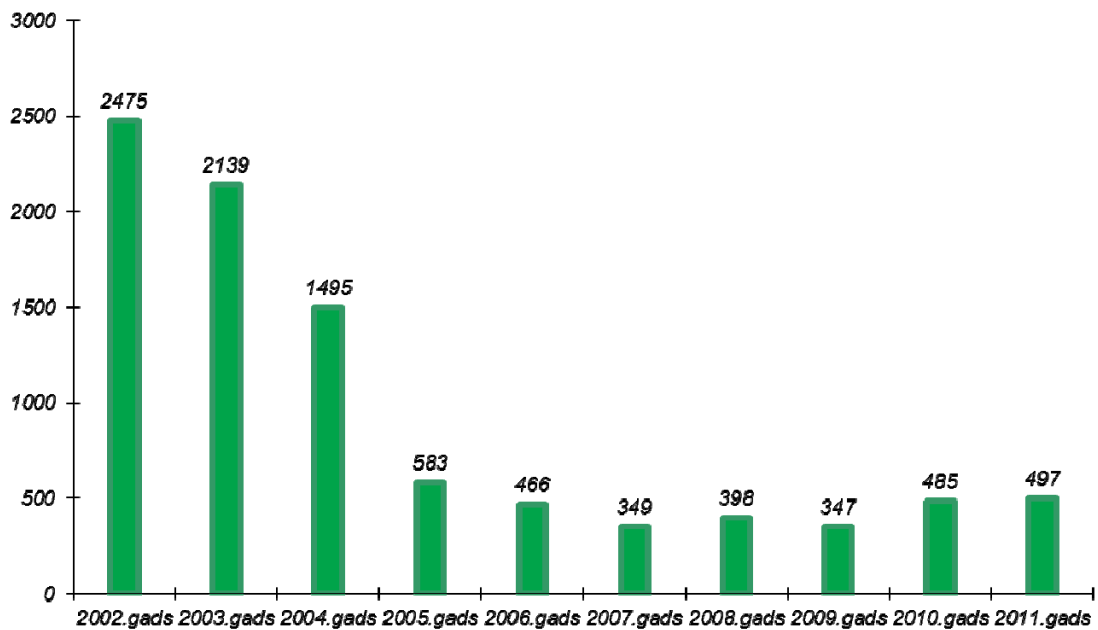
2011.gadā par konstatētajiem meža apsaimniekošanu regulējošo normatīvo aktu pārkāpumiem Dienesta amatpersonas 2011. gadā administratīvi sodījušas 396 personas, salīdzinot ar 2010.gadu, kad administratīvi sodītas tika 379 personas.

Kopumā uzliktais naudas sods 2011.gadā sastāda 21 266 latus, bet 2010.gadā, kopējais uzlikto naudas sodu apjoms sastādīja 25 761 latus.

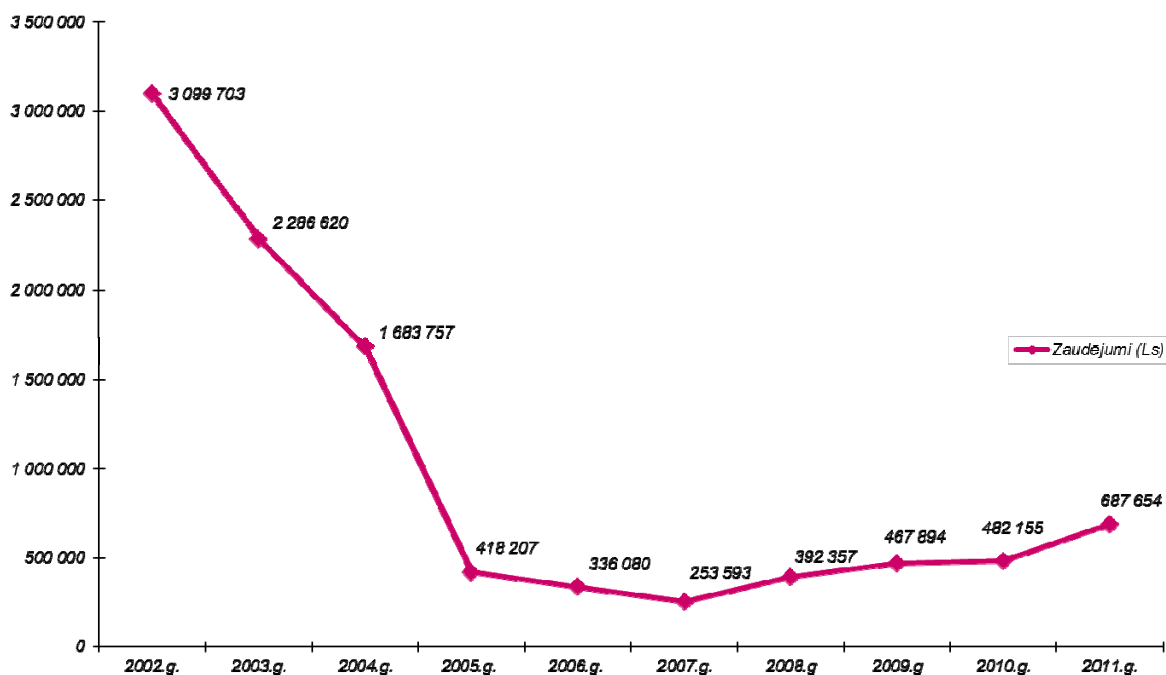
2011.gadā par meža apsaimniekošanu un izmantošanu regulējošo normatīvo aktu pārkāpumiem uzliktais naudas sods labprātīgi samaksāts vai piedzīts piespiedu piedziņas kārtībā 13 751 latu apmērā.



20. attēls. Administratīvo pārkāpumu veidi un to skaits 2008. – 2011.g.



21. attēls. Patvaļīgas augošu koku ciršanas gadījumu skaits 2002. – 2011.g.



22. attēls. Patvaļīgas cirtes rezultātā radīto zaudējumu apmērs 2002.-2011.g., tūkst. Ls

## 1.7. MEDĪBAS REGULĒJOŠO NORMATĪVO AKTU IEVĒROŠANAS KONTROLE UN MEDĪBU RESURSU STĀVOKLIS

Latvijas Republikas Bioloģiskās daudzveidības nacionālajā programmā, ko Ministru kabinets akceptējis 2000.gada 16.maijā, ir uzsvērti šādi medību saimniecības organizēšanas principi – veicināt ilgtspējīgas medību saimniecības attīstību un novērst neatbilstošas un nelikumīgas medības.

Lai realizētu šos principus, ir radīta normatīvo aktu bāze, kas nodrošina ekoloģiski pamatotu īpatņu skaitu medijamo dzīvnieku populācijās, optimizē medību iecirkņu lielumu, samērojot to platību

ar lielo medījamo dzīvnieku populācijām nepieciešamo teritoriju, kā arī paredz vienotu medījamo dzīvnieku populāciju monitoringu. Dienests uzrauga šo prasību ievērošanu un piedalās to īstenošanā.

### **Medību normatīvo aktu ievērošanas kontrole**

Medību normatīvo aktu ievērošanas kontroles galvenais mērķis ir novērst neatbilstošas un nelikumīgas medības. Ja netiek novērstas nelikumīgas medības, tās ne tikai var būtiski samazināt īpatņu skaitu kādā populācijā, bet arī neļauj savākt pilnīgu informāciju par nomedīto dzīvnieku skaitu, tādējādi ietekmējot medību resursu novērtējumu un to izmantošanas iespēju prognozes. 2011.gadā Dienestā aktualizēta informācija par 2556 medību iecirkņiem, izmantojot vienotu ģeogrāfisko informācijas sistēmu. Medību procesa uzraudzību Dienestā koordinē un papildus mežniecību amatpersonu pārbaudēm dabā veic 4 reģionālie vecākie medību inspektori. Gada laikā ir sastādīti protokoli par 158 medību noteikumu pārkāpumiem, kuros atklātas 122 vainojamās personas.

### **Medījamo dzīvnieku uzskaitē**

Medījamo dzīvnieku uzskaitē ir medību resursu pārvaldīšanas procesa sastāvdaļa, kas Latvijas Republikā ir valsts uzdevums. Medību resursu pārvaldīšana nepieciešama ne tikai, lai nodrošinātu pieprasījumu pēc medībām, bet arī, lai līdzsvarotu savvaļas sugu aizsardzības, medību resursu izmantošanas un citu zemes lietošanas veidu, īpaši mežsaimniecības un lauksaimniecības, intereses. Dienests lielu vērību veltī šī uzdevuma izpildei saskaņā ar Eiropas Savienības un citām starptautisko tiesību normām.

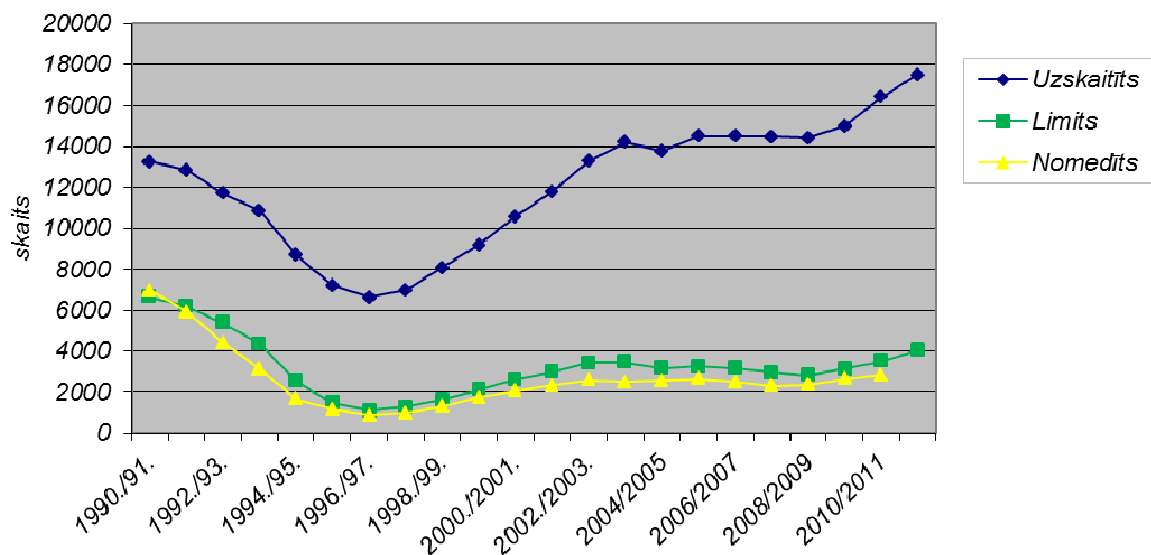
Dienests ik gadus veic medījamo dzīvnieku uzskaitē un aprēķina limitēto medījamo dzīvnieku lielāko pieļaujamo nomedīšanas apjomu saskaņā ar zemkopības ministra apstiprinātu kārtību. Uzskaitē nenotiek kā vienlaicīga akcija, bet gan kā dzīvnieku skaita ikgadējs vērtējums pēc stāvokļa uz 1.aprīli (medījamiem putniem pēc stāvokļa uz 15.maiju). Uzskaitē tiek 18 medījamo zīdītāju sugas, bet no putniem – medņi, rubeņi un mežzirbes – kopā 21 dzīvnieku suga. Lai uzskaites rezultātus neietekmētu teritoriālās reformas un medību tiesību lietotāju maiņas medību platībās, Dienests ir izdalījis vairāk kā 500 uzskaites teritoriālo vienību, kas nav mazākas par 5000 ha. Tajās medījamo dzīvnieku daudzums tiek vērtēts relatīvi nemainīgās platībās un pēc vienotiem principiem, saglabājot iespēju sekot populāciju izmaiņām gan reģionālā mērogā, gan valstī kopumā. 2011.gadā konstatēts, ka turpina pieaugt galveno medījamo dzīvnieku skaits, izņemot stirnas, kurām ļoti nelabvēlīgas izrādījušās 2009./2010. un 2010./2011. gadu sniegotās ziemas. Galveno sugu populāciju dinamika atspoguļota grafikos.

### **Nomedīšanas apjomu administrēšana**

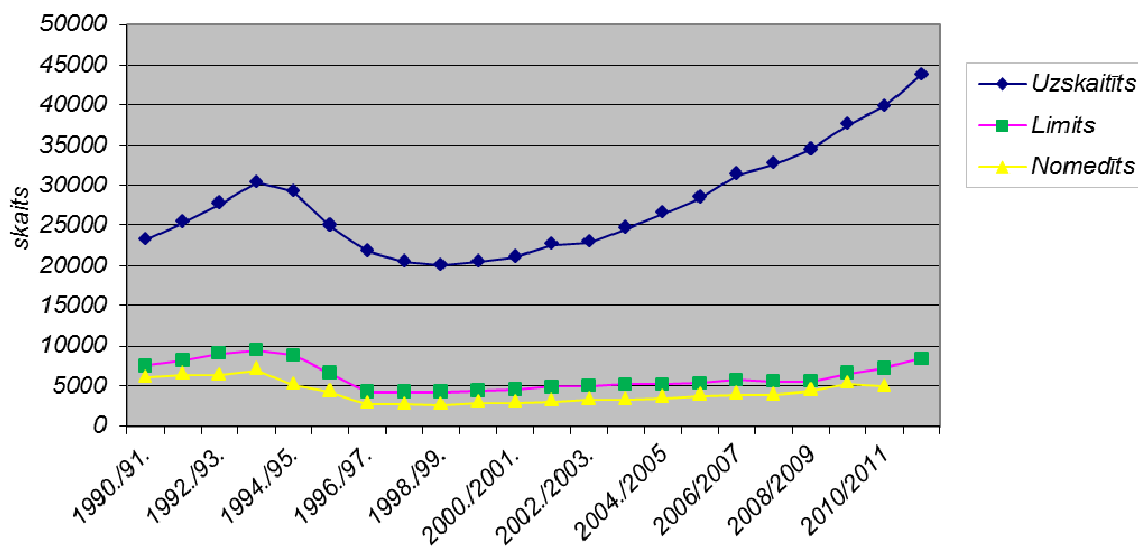
Laikā no 2011.gada 18.aprīļa līdz 13.maijam Dienests organizējis sanāksmes 10 teritoriālajās struktūrvienībās medījamo dzīvnieku uzskaites rezultātu un lielākā pieļaujamā nomedījamo dzīvnieku skaita apspriešanai, kurās bez Dienesta speciālistiem piedalījās arī medību tiesību lietotāji un zemes tiesisko valdītāju pārstāvji. Sanāksmju galvenais uzdevums ir izlemt, kādā virzienā veikt medījamo dzīvnieku populāciju regulēšanu vietējā mērogā - palielināt, saglabāt vai samazināt populāciju blīvumu.

2011.gadā Dienests noteicis lielāko pieļaujamo medījamo dzīvnieku nomedīšanas apjomu 1300 medību iecirkņiem, plānojis izsniegt 85 000 medību atļaujas 2011./2012.gada medību sezonai.

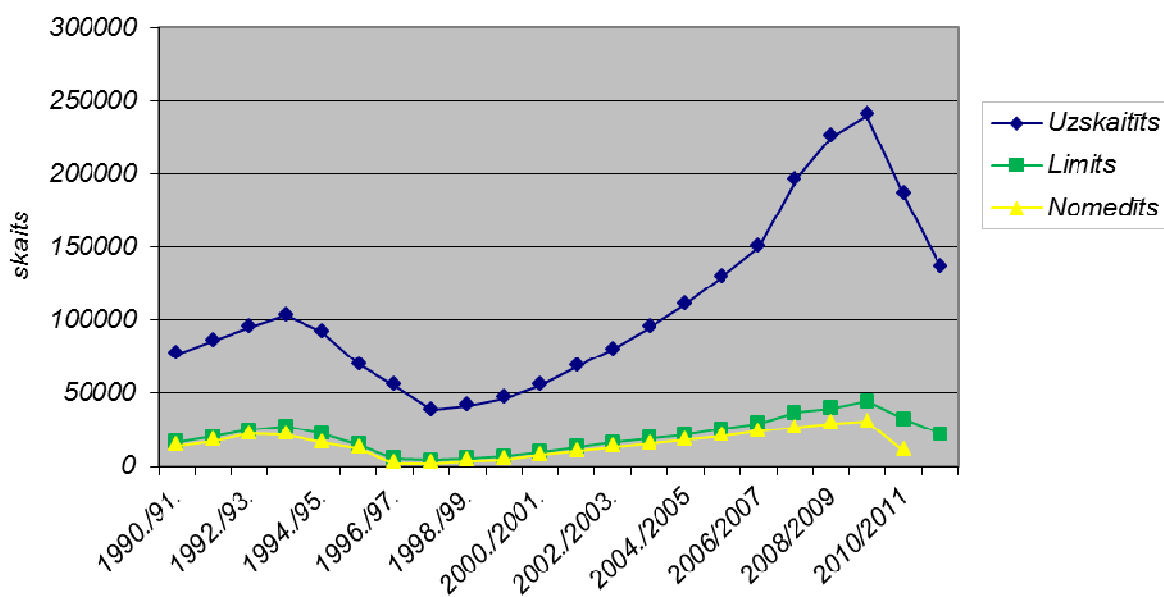
Ievērojot Dienesta ieteiktos medījamo dzīvnieku populāciju apsaimniekošanas modeļus, medniekiem ir izdevies panākt vairāku sugu medījamo dzīvnieku skaita un nomedīšanas apjomu palielināšanos pēdējo 10-15 gadu laikā. Aizvadītajā gadā dažviet tika pieņemts lēmums aļņu, meža cūku un staltbriežu skaita samazināšanai, kā arī stirnu skaita atjaunošanai.



23. attēls. Aļņu uzskaitē, limits un nomedīšanas apjoms medību sezonās, skaits

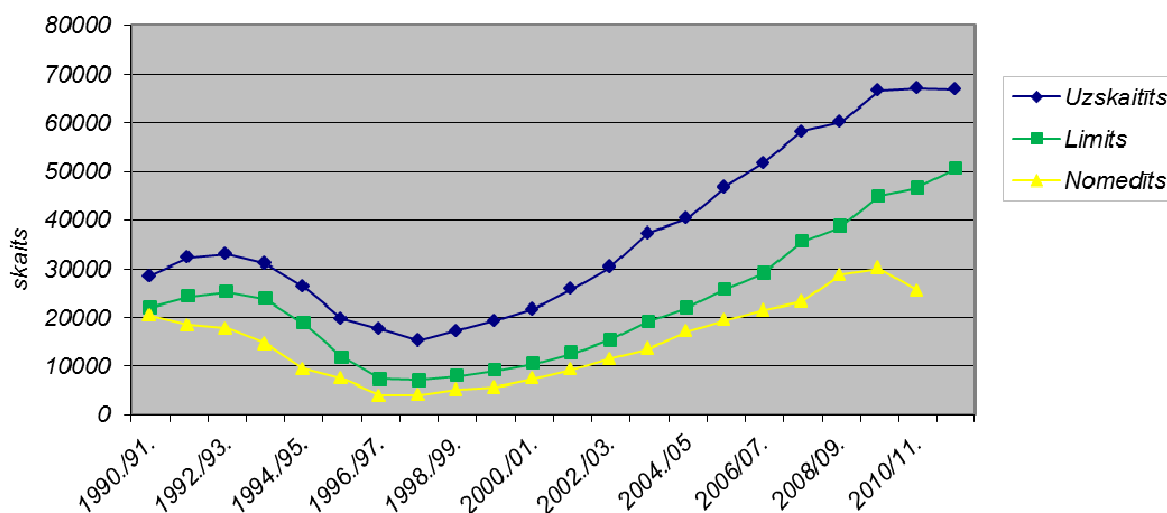


24. attēls. Staltbrīžu uzskaitē, limits un nomedīšanas apjoms medību sezonās, skaits



25. attēls. Stīrņu uzskaitē, limits un nomedīšanas apjoms medību sezonās, skaits





26. attēls. Mežacūku uzskaitē, limits un nomedīšanas apjoms medību sezonās, skaits

### Mednieku eksaminācija un mednieku apliecību izsniegšana

Mednieku eksaminācija nepieciešama, lai nodrošinātu to, ka persona, kura saņem mednieka apliecību vismaz pamatzināšanu līmenī pārzinātu būtiskākos medību saimniecības jautājumus. Pamatojoties uz Medību likumu, mednieka apliecību izsniedz virsmežniecībās pēc tam, kad nokārtots eksāmens mednieku eksaminācijas komisijā.

Šobrīd Latvijā ir derīgas vairāk nekā 41 tūkst. Dienesta izsniegtas mednieku apliecības un ziņas par šīm personām tiek uzglabātas Dienesta elektroniskajā datu bāzē. 2011.gadā tika eksaminēti un izsniegtas vai atjaunotas mednieku apliecības 918 medniekiem.

Dienests 2011.gadā ir izsniedzis 20 940 mednieku sezonas kartes 2011./2012.gada medību sezonai.

2010./2011. gada sezonā Latvijā medībās piedalījušies arī 1010 ārvalstu mednieki, no kuriem lielākā daļa - 827 - vēlējušies saņemt medīšanas atļauju uz laiku līdz 10 dienām.

### Eiropas Savienības interešu sfērā ietilpstošo dzīvnieku sugu monitoringa

Vairākas Latvijā medijamo dzīvnieku sugas, kuru medīšanas intensitāte un vietējie vides apstākļi pilnībā nodrošina populāciju atjaunošanos vai pat pieaugumu, Eiropas valstu vai globālā mērogā ir apdraudētas un tādēļ iekļautas aizsargājamo sugu sarakstos. Šo sugu aizsardzību nosaka Latvijā ratificētas starptautiskās konvencijas un Eiropas Savienības valstu likumdošana. Taču minētie starptautiskie dokumenti pieļauj ar vietējiem apstākļiem saistītas atkāpes no vispārējām prasībām, ja vien vietējo specifiku pamato ar konkrētiem regulāri ievāktiem datiem.

Dienests iesaistās Vides un reģionālās attīstības ministrijas apstiprināto sugu aizsardzības plānu īstenošanā un veic monitoringa pasākumus vilkiem un lūšiem.

Monitoringa mērķis ir sistemātiski iegūt datus par starptautiski apdraudētu, bet lokāli plaši izplatītu sugu populāciju stāvokli saistībā ar pieļaujamām izmantošanas normām un paņēmieniem, proti, noteikt, vai populācijas sekmīgi atjaunojas pie dotās medību slodzes.

Lielo plēsēju monitoringa ietvaros Dienests pārbauda arī iedzīvotāju ziņojumus par gadījumiem, kad lielle plēsēji vai klaiņojoši suņi uzbrukuši mājdzīvniekiem. 2011.gadā ziņots par 62 vilku vai

klaiņojošu suņu un 2 lūšu uzbrukumiem. Kopā gada laikā saplosīti vai savainoti 242 mājdzīvnieki, tajā skaitā 176 aitas, 25 kazas un 14 liellopi, kas ir vairāk nekā iepriekšējos gados. Dienests nosaka lielāko pieļaujamo vilku un lūšu nomedīšanas apjomu saskaņā ar sugu aizsardzības plāniem. Lielākais pieļaujamais lielo plēsēju nomedīšanas apjoms paaugstināts un 2011./2012.gada medību sezonā valstī nomedīts 201 vilks un 149 lūši.

## 1.8. ZINĀTNISKĀS IZPĒTES MEŽU APSAIMNIEKOŠANA

Dienesta struktūrvienība īpašu uzdevumu veikšanai – zinātniskās izpētes mežu pārvaldīšanai un zinātnisko pētījumu nepārtrauktības, kā arī meža sēklu kontroles nodrošināšanai ir Meža pētīšanas stacija. Meža pētīšanas stacijai ir trīs informācijas centri – Kalsnavā, Jelgavā un Smiltē un Meža sēklu kontroles laboratorija. Zinātniskās izpētes mežu apsaimniekošanas kārtību nosaka Ministru kabineta 2004.gada 27.jūlija noteikumi Nr. 630 „Zinātniskās izpētes mežu apsaimniekošanas kārtība”.

Zinātniskās izpētes meži ir valsts mežu teritorijas, kurās dažādos laikposmos ierīkoti zinātniskās izpētes objekti – meža selekcijas un ģenētikas, mežkopības, integrālā meža monitoringa parauglaukumi vai citi zinātniskās izpētes objekti, kurus izmanto izpētei, mācībām un demonstrējumiem.

Meža pētīšanas stacija šobrīd apsaimnieko zinātniskās izpētes mežus 28,6 tūkst. ha platībā. Tie veidojas no 7 atsevišķiem mežu masīviem (mežu novadiem), kas izvietoti 13 pašvaldību teritorijās.

Meža sēklu kontroles laboratorija veic sēklu kvalitātes pārbaudi atbilstoši standartiem un noteikumiem par reproduktīvo materiālu, izsniedz sēklu kvalitāti apstipriņošus dokumentus un domstarpību gadījumā veic arbitrāžas funkciju.

### 2.tabula

#### Zinātniskās izpētes mežu apsaimniekošana 2011.gadā

<i>Darba veids</i>	<i>Mērvienība</i>	<i>Izpildītais apjoms</i>
Augsnes sagatavošana	ha	142.3
Meža mākslīgā atjaunošana	ha	112.4
Meža dabiskā atjaunošana	ha	89.7
Stādījumu papildināšana	ha	27.1
Stādījumu aizsardzība	ha	107.2
Atjaunoto platību agrotehniskās kopšana	ha	235.7
Jaunaudžu sastāva kopšana	ha	390.1
Apauguma novākšana kvartālstigās	km	19.66
Apauguma novākšana grāvju trasēs	km	144.5
Meliorācijas grāvju remonts	km	44.53
Caurteku remonts	gab.	18
Meža ceļu uzturēšana	km	480.12
Meža ceļu remonts	km	30.42
Uguns aizsardzības mineralizēto joslu uzturēšana	km	20.14
Galvenā cirte	ha/m <sup>3</sup>	160,9 / 41297
Kopšanas cirte	ha/m <sup>3</sup>	161,9 / 7709
Sanitārā cirte	ha/m <sup>3</sup>	2029,0 / 31257

## **1.9. KLIENTU APKALPOŠANA**

Dienesta struktūrvienības nodrošina klientu- meža īpašnieku vai tiesisko valdītāju, mednieku un citu interesentu apkalpošanu. Dienesta sniegtie pakalpojumi izriet no iestādei normatīvajos aktos deleģētajām funkcijām. Pakalpojumu sniegšana, galvenokārt, balstās uz klātienes apmeklējumu, t.i., meža īpašuma apmeklējumu.

2011.gadā pēc “vienas pieturas aģentūras” principa darbojās 23 mežniecības visā valstī un Klientu apkalpošanas daļa Valsts meža dienesta centrālās administrācijas ēkā, Rīgā, 13.janvāra ielā 15, kas nodrošināja Dienesta sniegto pakalpojumu saņemšanu, neatkarīgi no konkrētā meža īpašuma atrašanās vietas. Šajās klientu apkalpošanas vietās saņemti iesniegumi, izsniegtas mednieku un medību vadītāju apliecības, mednieku sezonas kartes medīšanai 2011./2012. gada medību sezonā un atļaujas medīt ārvalstniekiem Latvijas teritorijā. Saņemti meža inventarizācijas dati pievienošanai Valsts meža reģistram, izsniegtas meža inventarizācijas aktualizēto datu izdrukas un sagatavotas izziņas par meža zemes kadastrālās vērtības noteikšanu un mežaudzes vērtību.

### **1.10. MEŽA VALSTS REĢISTRA INFORMĀCIJAS SISTĒMA**

Dienests uztur vienu no valstī nozīmīgākajām meža resursu datu bāzēm – Meža valsts reģistru (turpmāk - Reģistrs), kas ir informācijas sistēma par mežu un tajā notiekošo saimniecisko darbību. Reģistrs tiek aktualizēts, fiksējot informāciju par veiktajām meža inventarizācijām un faktiski veikto saimniecisko darbību. Reģistra dati kalpo par atbalstu meža apsaimniekošanas normatīvo aktu ievērošanas uzraudzībai un mežaudžu vērtības un meža zemes kadastrālās vērtības noteikšanai.

Izvērtējot Dienesta uzturēto informācijas sistēmu attīstību 2011.gadā, secināms, ka Reģistra uzturēšanas darbi pamatā saistīti ar informācijas sistēmas datu bāzes un programmnodrošinājuma pārstrādi, lai nodrošinātu to atbilstību Dienesta funkcionālās un strukturālās optimizācijas pamatnostādņēm, atbilstoši kurām darbs uzsākams ar 2012.gada 1.janvāri. Izstrādāts arī programmnodrošinājums koku ciršanas iesniegumu elektroniskai saņemšanai no valsts mežu apsaimniekotāja – AS „Latvijas valsts meži” informācijas sistēmas, tādējādi ievērojami samazinot Dienesta cilvēkresursu noslodzi, kas saistīta ar šo datu ievadi Reģistrā.

Minētos Reģistra uzturēšanas un modernizācijas darbus Dienests veicis ar saviem – iekšējās izstrādes resursiem.

Savukārt Dienesta uzturēto ģeotelpisko informācijas sistēmu (turpmāk - ĢIS) attīstība, kas ierobežoto investīciju dēļ pamatā balstījies uz atsevišķu cilvēku personīgo ieguldījumu, apstājusies pilnībā. Sistēmā uzkrātais ievērojams datu apjoms netiek pilnvērtīgi izmantots, jo līdz šim izmantojamā ĢIS ir tehniski un morāli novecojusi un nenodrošina visu ikdienas darbam nepieciešamo ģeotelpisko datu apstrādi.

Tomēr pārskata periods ir iezīmējis arī ar jaunām un perspektīvām Dienesta ĢIS attīstības iniciatīvām – 2011.gada vidū ir iegūts konceptuāls Zemkopības ministrijas vadības atbalsts ĢIS modernizācijai un gada nogalē uzsākta sistēmas funkcionālo prasību analīze, kas kalpos par pamatu tālākai pašas ĢIS programmatūras izstrādei 2012.-2013. gadā.

Kā otra jaunā iniciatīva pārskata periodā ir minama Dienesta līdzdalība Zemkopības ministrijas informācijas un komunikāciju tehnoloģiju projektā „ZM un tās padotībā esošo iestāžu uz klientu orientētas pakalpojumu sistēmas un vienotas informatīvās telpas izveide”, kas raksturojas ar lietvedības un grāmatvedības sistēmu centralizāciju, kā arī ar jaunu e-pakalpojumu izveidi un pieejamību klientiem. Sekmīgi realizējot savu ĢIS modernizāciju, arī Dienests, izmantojot šo

Zemkopības ministrijas portāla starpniecību, spēs piedāvāt saviem klientiem arvien vairāk e-pakalpojumus, sekmējot klientu administratīvā un finansiālā sloga samazināšanu.

Mežziņu darba efektivitātes paaugstināšanai, 2011.gadā sekmīgi realizēts Eiropas Lauksaimniecības fonda lauku attīstībai (turpmāk - ELFLA) pasākuma „Mežsaimniecības ražošanas potenciāla atjaunošana un preventīvu pasākumu ieviešana” aktivitātes „Meža ugunsdrošības profilaktisko pasākumu ieviešana” projekts „Valsts meža dienesta meža ugunsapsardzības kontrolei nepieciešamo ugunsbīstamības teritoriju, ugunsgrēku skarto teritoriju informācijas sakaru sistēmas iekārtu tīkla pabeigšana”, kā rezultātā iegādāti globālās navigācijas satelītu sistēmas uztvērēji – 262 vienības.

## **1.11. KVALITĀTES VADĪBA, IEKŠĒJAIS AUDITS UN KONTROLE**

---

### **Kvalitātes vadības sistēma**

Dienests 2011.gadā turpināja strādāt pie kvalitātes vadības sistēmas pilnveidošanas. 2011.gada laikā tika izstrādātas jaunas un pilnveidotas esošās procedūras. Procedūru ieviešana veicina vienotu izpratni Dienesta pamatdarbības jautājumos un uzlabo sniegto pakalpojumu kvalitāti.

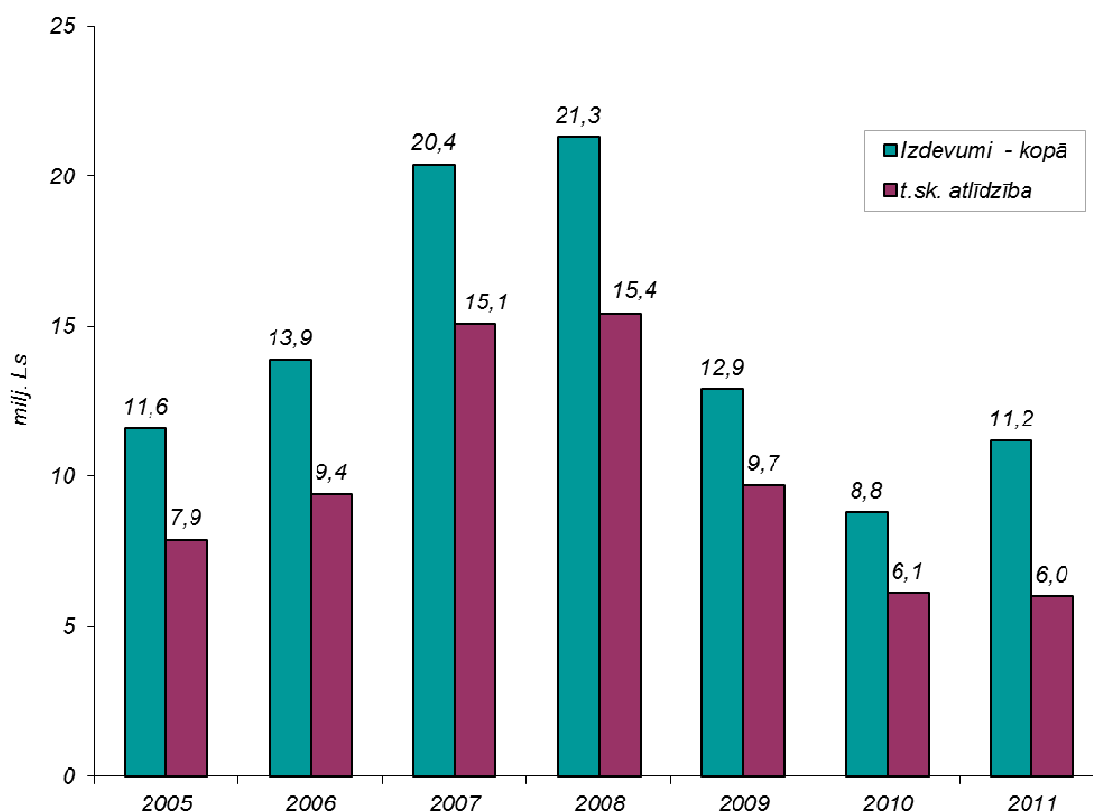
Latvijas Nacionālā akreditācijas biroja akreditētajā Meža pētīšanas stacijas Meža sēklu kontroles laboratorijā, kura ir kompetenta veikt testēšanu atbilstoši LVS EN ISO/IEC 17025 standarta prasībām meža koku un krūmu sēklu bioloģiskajā un bioķīmiskajā sfērā, turpinājās darbs pie Kvalitātes sistēmas dokumentācijas pilnveidošanas. 2011.gada augustā Latvijas Nacionālā akreditācijas biroja pārstāvji laboratorijā veica ikgadējo uzraudzības auditu, kura laikā tika izvērtēta laboratorijas darbības atbilstība LVS EN ISO/IEC 17025 standarta prasībām, neatbilstības konstatētas nav. Laboratorijā 2011.gadā veiktas 724 analīzes un izsniegti 245 testēšanas pārskati.

## 2. FINANŠU RESURSI UN DARBĪBAS REZULTĀTI

2011. gadā Dienesta darbības nodrošināšanai tika apgūti finanšu līdzekļi no sekojošām valsts budžeta programmām un apakšprogrammām:

**1. Programma 24.00.00.** „Meža resursu ilgtspējības saglabāšana” apakšprogramma 24.01.00. „Meža resursu valsts uzraudzība” ar kopējo finansējumu izdevumiem 11,2 milj. latu.

Salīdzinot ar 2010. gadu likumā apstiprinātais Dienesta finansējums budžeta izdevumiem ir palielinājies par 2,4 milj. latu, kas ir 27,37%. Pieaugums saistīts ar finansējuma piešķiršanu kapitālajiem ieguldījumiem meža ugunsdrošības funkcijas nodrošināšanai - Ls 2,0 milj. latu apmērā un izdevumiem kapitālajiem ieguldījumiem 0,735 milj. latu, pārējo dienesta funkciju nodrošināšanai. No tiem 0,635 milj. latus apguva Meža pētīšanas stacija. Savukārt uzturēšanas izdevumi Dienestam samazināti 0,331 milj. latu apmērā.



27. attēls. Dienesta budžeta izdevumu izmaiņas 2005. - 2011.gadā, milj. Ls

## Budžeta programmas „Meža resursu ilgtspējības saglabāšana” finansējuma izlietojums, Ls

N.p.k.	Rādītājs	2010.gadā (faktiskā izpilde)	2011. gadā	
			apstiprināts likumā	faktiskā izpilde (naudas plūsma)
1.	<b>Finanšu resursi izdevumu segšanai (kopā):</b>	8 915 422	10 944 544	11 226 823
1.1.	Dotācija no vispārējiem ieņēmumiem	7 712 845	9 490 377	9 490 377
1.2.	Ieņēmumi no budžeta iestāžu sniegtajiem maksas pakalpojumiem un citi pašu ieņēmumi	1 202 577	1 454 167	1736446
2.	<b>Izdevumi (kopā):</b>	8 677 534	11 190 881	11 140 306
2.1.	Uzturēšanas izdevumi	8 466 535	8 244 881	8 194 306
2.2.	Izdevumi kapitālieguldījumiem	210 999	2 946 000	2 946 000

## Rezultatīvie rādītāji 2011.gadā

N.p.k.	Rādītājs	Plānotais apjoms	Faktiskā izpilde
1.	Nodzēsto un uzraudzīto meža ugunsgrēku platība, ha	115	115
2.	Reģistrēto ugunsgrēku skaits, gab.	404	360
3.	Uzraudzīta meža vide un saimnieciskā darbība, tūkst.ha/kopējā inventarizētā meža zemes platība, tūkst.ha	200.0/3140.0	192.0/3245.9
4.	Sastādīto administratīvo pārkāpumu protokolu skaits, gab.	1000	887
5.	Platība zinātnisko pētījumu nepārtrauktības nodrošināšanai, ha	28936.9	28936.9
6.	Ierīkoto pētniecības objektu platība/kopējā ierīkotā zinātniskās izpētes objektu platība, ha	22.5/3046.2	22.5/2998.3

2. Programma 65.00.00. "Eiropas Lauksaimniecības fonda lauku attīstībai projektu un pasākumu īstenošana" apakšprogramma 65.07.00 "Citu institūciju izdevumi Eiropas Lauksaimniecības fonda lauku attīstībai projektu un pasākumu īstenošanai (2007-2013)" ar kopējo finansējumu izdevumiem Ls 0,481 milj. latu.

Programmas ietvaros 2011. gadā Dienests realizēja trīs projektus – pabeidza projekta "Ugunsnovērošanas torņu rekonstrukcija" I kārtu un uzsāka projekta "Esošo ugunsnovērošanas torņu (turpmāk - UNT) rekonstrukcija un jaunu UNT būvniecība" II kārtu ar kopējo finansējumu Ls 132 268, un projektu "Valsts meža dienesta meža ugunsapsardzības kontrolei nepieciešamo ugunsbīstamības teritoriju, ugunsgrēku skarto teritoriju informācijas sakaru sistēmas iekārtu tīkla pabeigšana" ar kopējo finansējumu Ls 348 376. Projektus plānots īstenot arī turpmāk.

5.tabula

**Budžeta programmas „Eiropas Lauksaimniecības fonda lauku attīstībai projektu un pasākumu īstenošana” finansējuma izlietojums, Ls**

N.p.k.	Rādītājs	2010.gadā (faktiskā izpilde)	2011. gadā	
			apstiprināts likumā	faktiskā izpilde (naudas plūsma)
1.	<b>Finanšu resursi izdevumu segšanai (kopā):</b>	427 565	480 644	480 643
	<i>Dotācija no vispārējiem ieņēmumiem</i>	427 565	480 644	480 643
2.	<b>Izdevumi (kopā):</b>	427 565	480 644	480 643
2.1.	<i>Uzturēšanas izdevumi</i>	1 460	-	-
2.2.	<i>Izdevumi kapitālieguldījumiem</i>	426 105	480 644	480 643

6. tabula

**Rezultatīvie rādītāji 2011.gadā**

N.p.k.	Rādītājs	Plānotais apjoms	Faktiskā izpilde
1.	<i>Rekonstruēto ugunsnovērošanas torņu skaits</i>	8	4
2.	<i>Iegādāto sakaru ierīču skaits</i>	262	262

**3. Programma 69.00.00.** "3.mērķa "Eiropas teritoriālā sadarbība" projektu un pasākumu īstenošana" apakšprogramma 69.06.00 "Izdevumi 3.mērķa "Eiropas teritoriālā sadarbība" projektu un pasākumu īstenošana" ar kopējo finansējumu izdevumiem 0,011 milj. latu. Apakšprogrammas ietvaros pabeigts projekts "Neapzinātās kultūras mantojuma vērtības kopējā dabas un kultūras telpā".



7.tabula

**Budžeta programmas "3.mērķa "Eiropas teritoriālā sadarbība" projektu un pasākumu īstenošana" finansējuma izlietojums, Ls**

N.p.k.	Rādītājs	2010.gadā (faktiskā izpilde)	2011. gadā	
			apstiprināts likumā	faktiskā izpilde (naudas plūsma)
1.	<b>Finanšu resursi izdevumu segšanai (kopā):</b>	236 531	10 572	10 571
	<i>Dotācija no vispārējiem ieņēmumiem</i>	236 531	10 572	10 571
2.	<b>Izdevumi (kopā):</b>	236 531	10 572	10 571
	<i>Uzturēšanas izdevumi</i>	236 531	10572	10 571

8. tabula

**Rezultatīvie rādītāji 2011.gadā**

N.p.k.	Rādītājs	Plānotais apjoms	Faktiskā izpilde
1.	<i>Izstrādāto metodiku un izveidoto datu bāžu skaits</i>	1	1

4. **Programma 99.00.00.** "Līdzekļi neparedzētiem gadījumiem" ar kopējo finansējumu izdevumiem 2,2 milj. latu, īstenojot projektu "Transportlīdzekļu iegāde meža apsaimniekošanas un izmantošanas uzraudzības un ugunsapsardzības uzdevumu veikšanai".

9.tabula

**Budžeta programmas "Līdzekļi neparedzētiem gadījumiem " finansējuma izlietojums, Ls**

N.p.k.	Rādītājs	2010.gadā (faktiskā izpilde)	2011. gadā	
			apstiprināts likumā	faktiskā izpilde (naudas plūsma)
1.	<b>Finanšu resursi izdevumu segšanai (kopā):</b>	357 000	2 156 000	2 156 000
	<i>Dotācija no vispārējiem ieņēmumiem</i>	357 000	2 156 000	2 156 000
2.	<b>Izdevumi (kopā):</b>	357 000	2 156 000	2 156 000
2.1	<i>Uzturēšanas izdevumi</i>	268 500	-	-
2.2	<i>Izdevumi kapitālieguldījumiem</i>	88 500	2 156 000	2 156 000



## **Sniegtie pakalpojumi**

Dienests sniedz maksas pakalpojumus saskaņā ar Ministru kabineta 2006.gada 17.janvāra noteikumiem Nr.55 „Noteikumi par Valsts meža dienesta sniegto maksas pakalpojumu cenrādi”.

*10.tabula*

### *Ieņēmumi no maksas pakalpojumiem 2011. gadā, Ls*

<i>Maksas pakalpojumi un citi pašu ieņēmumi</i>	<i>Faktiskie ieņēmumi</i>
<i>Ieņēmumi par dokumentu izsniegšanu un kancelejas pakalpojumiem</i>	3 009
<i>Ieņēmumi par nomu un īri</i>	43 694
<i>Ieņēmumi par pārbaudēm, kuras saskaņā ar normatīvajiem aktiem veic Dienests - meža veselības stāvokļa, iestigoto platību un inventarizācijas datu pārbaudes, meža un meža zemes novērtēšana u.c. mežsaimnieciskie pakalpojumi</i>	31 983
<i>Citi pašu ieņēmumi, t.sk. ieņēmumi no zinātniskās izpētes mežu apsaimniekošanas</i>	1 657 760
<b><i>Kopā:</i></b>	<b>1 736 446</b>

### 3. PERSONĀLS

2011.gadā Dienestā bija 10 teritoriālās struktūrvienības – virsmežniecības, to skaitā 77 mežniecības, un struktūrvienība īpašu uzdevumu veikšanai – Meža pētīšanas stacija.

Lai 2012.gada 1.janvārī nodrošinātu pilnvērtīgu funkcionālās un strukturālās optimizācijas modeļa ieviešanu praksē, darbs pie optimizācijas modeļa izstrādes un sagatavošanas ieviešanai notika visa 2011.gada ietvaros. Uz 2011.gada 1.janvāri Dienestā bija 906 nodarbināto amata vietas. Faktiski aizpildītas uz 2011.gada 1.janvāri bija 899,7 (tai skaitā 731 ierēdņu), bet uz 2011.gada 31.decembri 834,85 amata vietas (tai skaitā 669,5 ierēdņu). Gada laikā pakāpeniski tika samazinātas nodarbināto amata vietas, līdz uz 2012.gada 1.janvāri Dienesta funkciju izpilde bija jānodrošina ar 690 (tai skaitā 537 ierēdņu un 152 darbinieku) amata vietām.

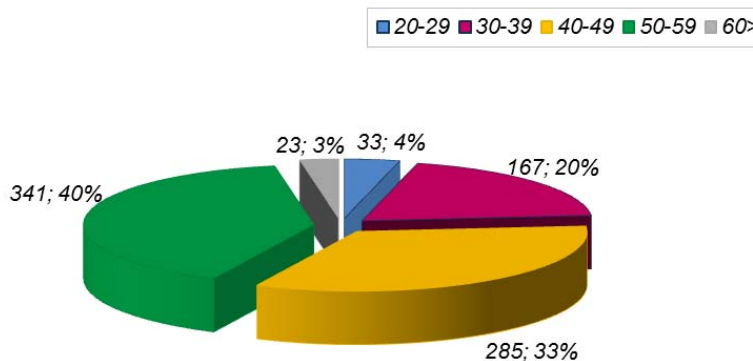
Strukturālās un funkcionālās optimizācijas ieviešanas nolūkā veiktās ierēdņu vērtēšanas rezultātā, kura notika 2011.gada IV ceturksnī, gada beigās nodarbināto skaita samazināšanas dēļ valsts civildienesta vai darba tiesiskās attiecības tika izbeigtas ar 150 nodarbinātajiem.

Ugunsdrošajā laika periodā meža ugunsapsardzībā, ugunsgrēku ierobežošanā un dzēšanas darbu veikšanā papildus tika nodarbināti sezonas darbinieki (vidējais amatu vietu skaits - 320), to skaitā: meža ugunsdzēsēji, meža ugunsnovērošanas torņa dežuranti, operatīvie dežuranti, specializēto automobiļu vadītāji un Meža ugunsdzēsības stacijas vadītāji.

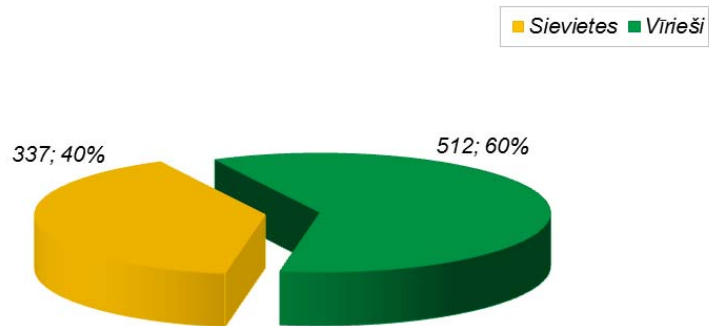
11. tabula

Teritoriālo struktūrvienību nodarbināto sadalījums pa amatiem un izglītības raksturojums

Izglītība	Mežsargi	Mežziņi	Mežziņa vietnieki un referenti mežniecībās	Virsmežniecības inženieri	Kartogrāfi	Inspektori
Augstākā mežsaimnieciskā	218	61	113	33	4	4
Augstākā vides zinātnē, bioloģijā	41	2	7	3	0	0
Augstākā juridiskā	25	3	2	3	0	7
Augstākā cita (nav saistīta ar nozari)	100	10	26	8	0	1
<b>Kopā:</b>	<b>384</b>	<b>76</b>	<b>148</b>	<b>47</b>	<b>4</b>	<b>12</b>



28. attēls. Dienestā nodarbināto sadalījums pēc vecuma grupām



**29. attēls. Dienestā nodarbināto sadalījums pa dzimuma grupām**

### **Personāla apmācība**

Lai iegūtu amata pildīšanai pamata un papildus zināšanas, 2011.gadā uz apmācību organizāciju rīkotajiem semināriem, kursiem un konferencēm tika nosūtīti 23 Dienesta nodarbinātie.

Teritoriālās struktūrvienības saviem nodarbinātajiem 2011.gadā organizēja 80 seminārus, tai skaitā, lai padziļinātu zināšanas par datu bāzi „Meža valsts reģistrs”, par kuru jautājumi tika iekļauti ierēdņu vērtēšanas un salīdzināšanas pārbaudījumā.

Dienesta centrālā administrācija virsmežniecību nodarbinātajiem 2011.gadā organizēja 13 seminārus.

## 4. KOMUNIKĀCIJA AR SABIEDRĪBU

Valsts meža dienests kā valsts pārvaldes iestāde, kuras rīcībā ir informācija par mežā notiekošo, informē sabiedrību par meža un medību resursiem un to stāvokli. Dienests uztur vienu no nozīmīgākajām datu bāzēm valstī par visiem mežiem un procesiem, kas notiek tajos.

Informācija par meža atjaunošanu, meža ieaudzēšanu, meža kopšanu, plānotajiem un faktiski izcirstajiem koksnes apjomiem, meža veselības stāvokli, dabas aizsardzības prasību ievērošanu mežos, meža monitoringa rezultātiem, meža ugunsapsardzību un medību resursiem regulāri tiek aktualizēta un ir pastāvīgi pieejama Dienesta mājas lapā internetā [www.vmd.gov.lv](http://www.vmd.gov.lv). Visa statistiskā informācija ik gadus tiek apkopota kompaktdiskos, kur ikkatrs var atrast informāciju par sev interesējošiem jautājumiem saistībā ar mežu ne tikai pa valsti kopumā, bet arī atsevišķi pa pagastiem.

Sabiedrības intereses mežā gan tieši, gan netieši pārstāv Dienesta darbinieki, lai gan viņu darbs ļoti bieži nemaz nav acīm redzams, jo tas pārsvarā tiek veikts prom no apdzīvotām vietām, vienīgi meža īpašniekiem, meža apsaimniekotājiem un medniekiem iznāk ciešāka saskarsme ar mežziņiem. Līdz ar to, būtiski ir apzināties, ka diendienā mežā atrodas cilvēki, kuri spēj izvērtēt, vai darbības, kas tur tiek veiktas ir pamatotas un nav pretrunā ar normatīvajos aktos noteikto.

Valsts meža dienests, nosakot meža ugunsnedrošo laikposmu, informē iedzīvotājus, šo ziņu ievietojot gan laikrakstos, gan ziņu aģentūrās, gan radio, gan televīzijā. Meža ugunsnedrošajā laikposmā aktuālā informācija par notikušajiem meža ugunsgrēkiem un izdegušajām meža platībām, tiek ievietota mājas lapā un iesniegta ziņu aģentūrā LETA, kā arī pastāvīgi tiek atgādināts par to, ko mežā nedrīkst darīt meža ugunsnedrošajā laikposmā.

Par izmaiņām Valsts meža dienesta struktūrā, informācija atkārtoti tika ievietota reģionālajos prese izdevumos, kā arī tā bija pieejama gan pašvaldībās, gan virsmežniecībās, gan arī citās iestādēs.

Lielāka sabiedrības uzmanība mežam tiek piesaistīta pavasarī, kad viena daļa ar mežu tieši nesaistītu cilvēku un skolēnu tieši tiek iesaistīta ikgadējos Meža dienu pasākumos. 2011. gadā Meža dienu devīze bija „Mežs cilvēkiem”. 2011. gadu ANO Ģenerālā asambleja pasludināja par Starptautisko Meža gadu, aicinot valdības, kā arī par nozari atbildīgās valsts un starptautiskās organizācijas atbalstīt ar Mežu gadu saistītās aktivitātes. Starptautiskā Meža gada devīze bija „Mežs cilvēkiem!”, un šī devīze kļuva arī par „Latvijas Meža dienu 2011” devīzi.

Meža dienu pasākumi Dienesta struktūrvienībās sākas jau aprīļa sākumā un turpinās līdz pat maija beigām. 2011. gadā Dienesta teritoriālajās struktūrvienībās tika noorganizēti 182 pasākumi. Meža dienu pasākumi tradicionāli ir ļoti daudzveidīgi – ik gadus tiek stādīts mežs, rīkotas apkārtnes sakopšanas un labiekārtošanas talkas, gatavoti un izlikti putnu būriši, organizēti semināri par meža atjaunošanu un kopšanu, kā arī virkne konkursu, viktorīnu, mācību stundu skolēniem gan par meža stādīšanu, gan koku un augu pazīšanu, gan par meža dzīvniekiem, gan par ugunsdrošību mežā.

Kopumā tendences un situācija ar procesiem mežā, viedokļi un atbildes uz jautājumiem par mežu, ir sarunās un intervijās, kas ir pieejamas dažādos drukātajos medijos un interneta portālos. Dienesta darbinieki skaidro aktuālos jautājumus un stāsta par kādu konkrētu izveidojušos situāciju mežā arī televīzijas un radio veidotajos raidījumos. Virsmežniecības sabiedrības informēšanas darbu veic ar reģionālo preses izdevumu un reģionālās televīzijas starpniecību, kā arī, organizējot seminārus, atbildot uz meža īpašniekus jautājumiem par normatīvo dokumentu prasībām.

Valsts meža dienestā darbojas uzticības tālrunis, kur jebkurš interesents var izklāstīt savu problēmu vai uzdot jautājumu, pēc tam saņemot speciālistu atbildi.

Veiksmīgi sadarbojoties ar Latvijas lauku bibliotēku biedrību, mazajās lauku bibliotēkās ir pieejama grāmata „Ziemeļvidzemes noklusētie stāsti”.

Ir būtiski, ka meža nozare atzīmē savus labākos darbiniekus, septīto reizi tika pasniegta meža nozares gada balva „Zelta čiekurs”, kas ir novērtējums un atzinība par sasniegumiem meža nozarē. Tas kopumā veicina meža nozares atpazīstamību.

## 5. PLĀNI 2012. GADAM

---

Kā vispārējo mērķi Dienests izvirza 2012. un turpmākajos gados strādāt efektīvāk, optimāli izmantojot finanšu un personāla resursus.

### **Riski un nesekmīgums**

Meža ugunsgrēku ierobežošanas un likvidēšanas darbu (kas ir tikai daļa no meža ugunsapsardzības funkcijas) izpildes organizācija, turpinot materiāli tehnisko resursu bāzes atjaunošanu un papildināšanu, ir viena no 2012.gada prioritātēm. Iespējamie riski saistīti ar valsts budžeta līdzekļu pieejamību šīs prioritātes īstenošanai.

### **Prioritātes un plāni**

Dienests turpinās aktīvi iesaistīties Zemkopības ministrijas rīkotajās darba grupās, kas strādā pie Meža likuma, Medību likuma, Ugunsdrošības un ugunsdzēsības likuma un ar tiem saistīto normatīvo aktu grozījumu izstrādes. Iesaistoties minēto grozījumu izstrādē, Dienesta primārais uzdevums ir sakārtot savā kompetencē esošos jautājumus, kas saistīti ar uzraudzības un administrēšanas funkciju.

Dienests pastiprināti strādās pie ikdienas darbā nepieciešamā aprīkojuma (tai skaitā dienesta autotransporta), instrumentu un tehnoloģiju ieviešanas, pie darba vides apstākļu uzlabošanas, pie darbinieku sociālajām garantijām (tai skaitā atalgojuma) lai nodrošinātu stabilu, konkurētspējīgu, augsti kvalificētu, kompetentu un ar jaunākajām tehnoloģijām apgādātu personālu.

Dienests turpinās pārskatīt iekšējās procedūras, lai funkciju realizēšanai optimizētu un vienkāršotu veicamās darbības, mazinot administratīvo slogu un atvieglojot pakalpojumu saņemšanu meža īpašniekiem un tiesiskajiem valdītājiem un pārējiem klientiem, tajā pašā laikā, turpinot attīstīt ārējo komunikāciju informējot meža īpašniekus un sabiedrību par aktuālajiem jautājumiem.

Dienests ieviesīs konceptuāli jaunu, vairāku līmeņu iekšējās kontroles sistēmu, kuras uzdevums ir nodrošināt pastāvīgu, efektīvu un lietderīgu iestādes darbību.

Turpināsies dalība valsts un ES atbalsta pasākumu administrēšanā un koordinācijā, sadarbībā ar Lauku atbalsta dienestu. Plānota piedalīšanās atbalsta pasākumu realizācijā, kas saistīti ar *Natura 2000* maksājumiem, Savstarpējās atbilstības pārvaldības prasību ieviešanu un Meža vides maksājumiem.

Būtiska darba prioritāte ir Meža valsts reģistra informācijas sistēmas pilnveidošana atbilstoši mūsdienu prasībām.

Dienests piedalīsies Eiropas reģionālās attīstības fonda finansētajā projektā „Zemkopības ministrijas un tās padotībā esošo iestāžu uz klientu orientētas pakalpojumu sistēmas un vienotas informatīvās telpas izveide”.

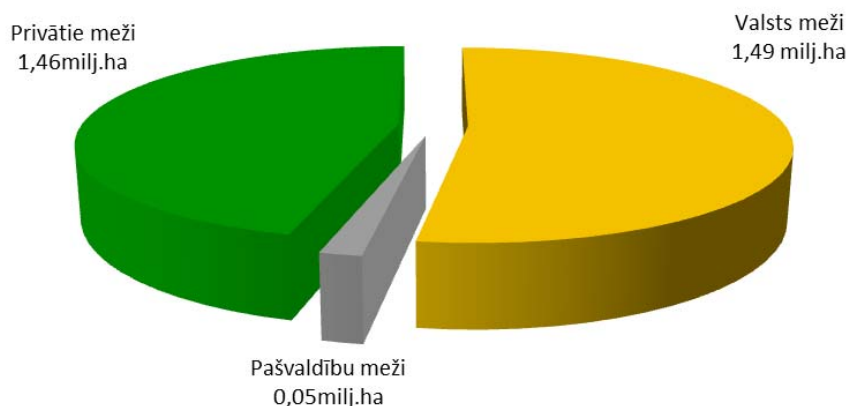
## PIELIKUMS

### MEŽA RESURSU RAKSTUROJUMS

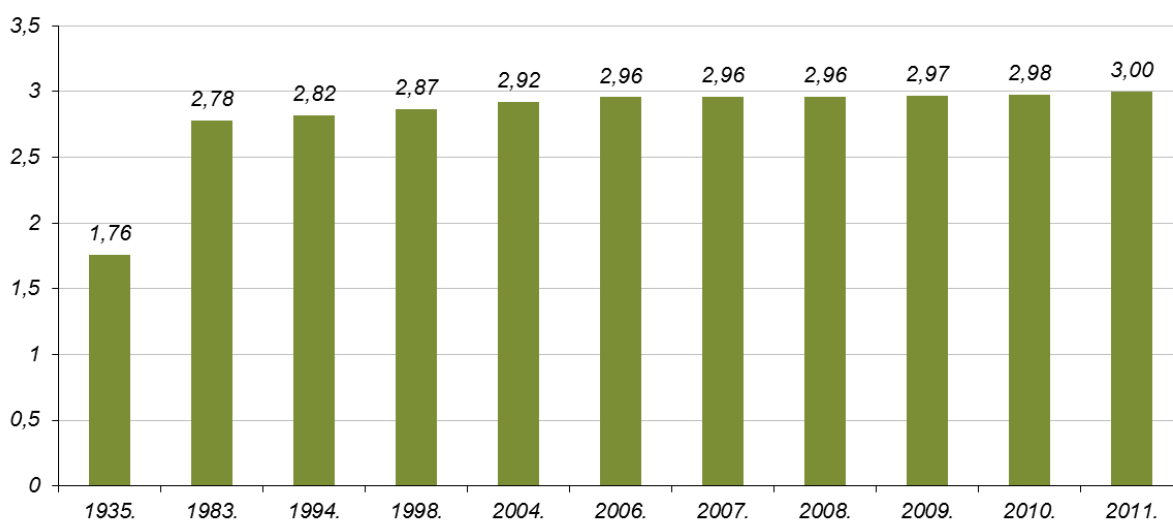
Pēc Meža valsts reģistra datiem meži Latvijā aizņem 3,00 milj. ha lielu platību. Salīdzinājumā ar citām Eiropas valstīm, Latvija pieskaitāma pie mežiem bagātām valstīm, jo Eiropā meži vidēji aizņem 33% no sauszemes teritorijas, kamēr Latvijā tie ir vairāk nekā 50 %. Valsts apsaimniekošanā atrodas 1,49 milj. ha (49,8 %) meža, savukārt pārējie meži sastāda 1,51 milj. ha (50,2 %).

Latvijas teritorija ir 6,46 milj. ha liela. Pēc Dienesta datiem, kas apkopoti Meža valsts reģistrā (inventarizētās platības, kas tiek pakļautas saimnieciskajai darbībai un kuru reglamentē Meža likums) mežainums ir 50,5 % (meža zemju platības- 3,29 milj. ha, no tām mežs 3,00 milj. ha – attiecība pret valsts teritorijas kopējo platību, %). Salīdzinot ar 1923.gadu, kad mežainums Latvijā bija 23%, līdz 2011.gadam tas ir vairāk nekā dubultojies. Meža platību pieaugums prognozējams arī turpmāk, jo turpinās lauksaimniecībā neizmantoto zemju dabiskā aizaugšana, kā arī to mākslīga apmežošana.

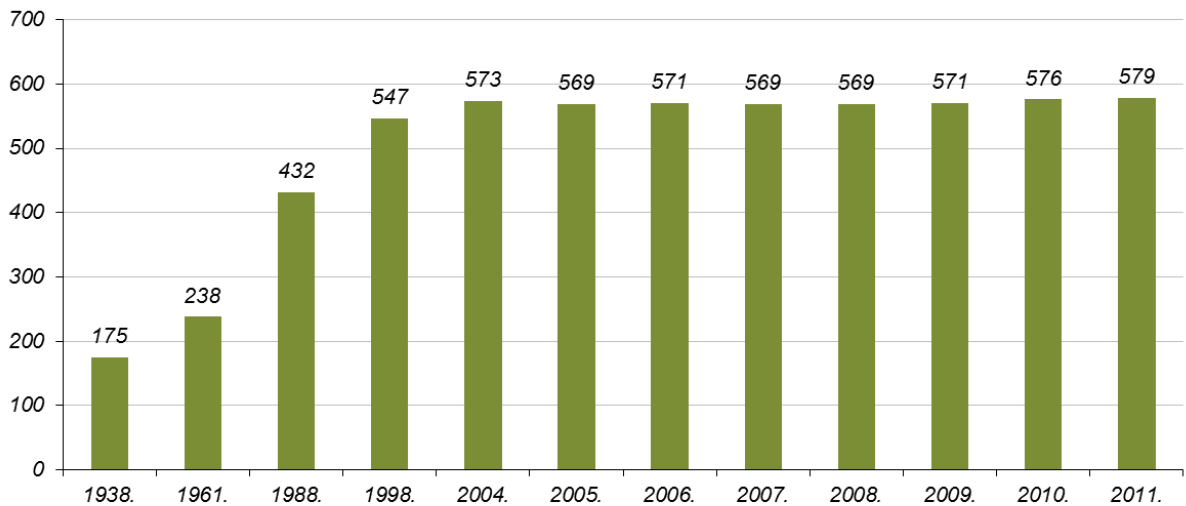
Latvijas mežus pārsvarā veido skuju koki, tomēr ievērojamu daļu aizņem arī pārējās sugas. Skuju koku audzes ir 54% no visu audžu platībām, bērzu audzes – 30%, baltalkšņu - 7% un apšu - 4%.



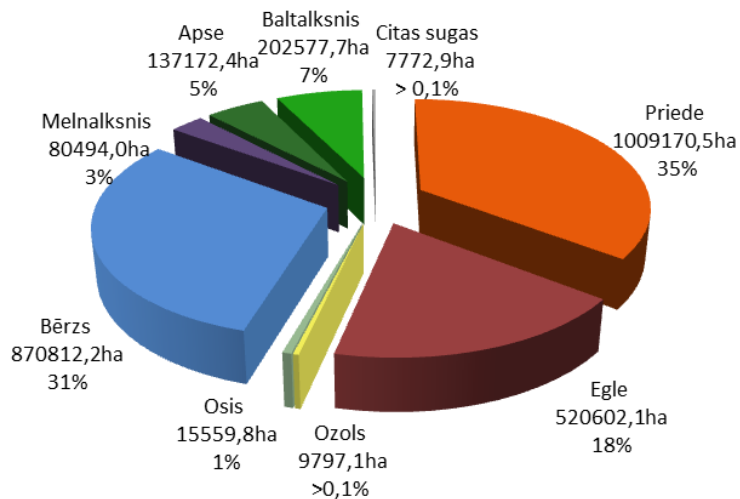
**1. attēls. Meža sadalījums pa īpašuma veidiem 2011.gadā, milj. ha**



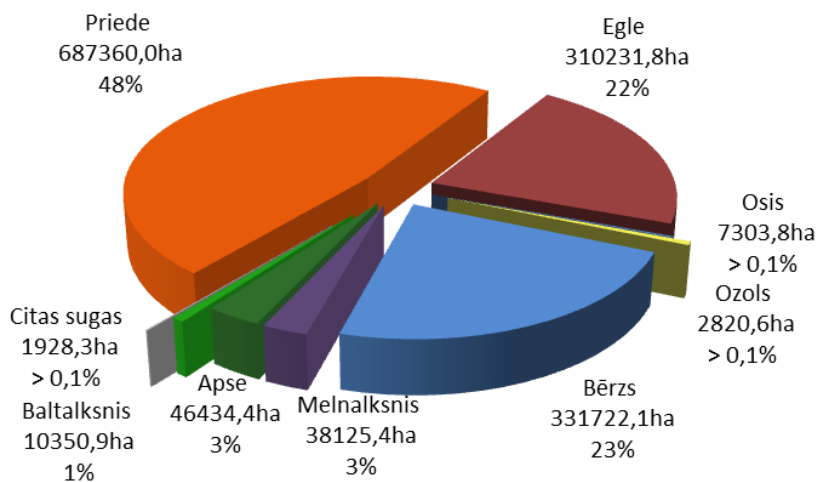
**2. attēls. Meža platību izmaiņu dinamika, milj. ha**



3. attēls. Koksnes kopkrājas izmaiņas, milj. m<sup>3</sup>

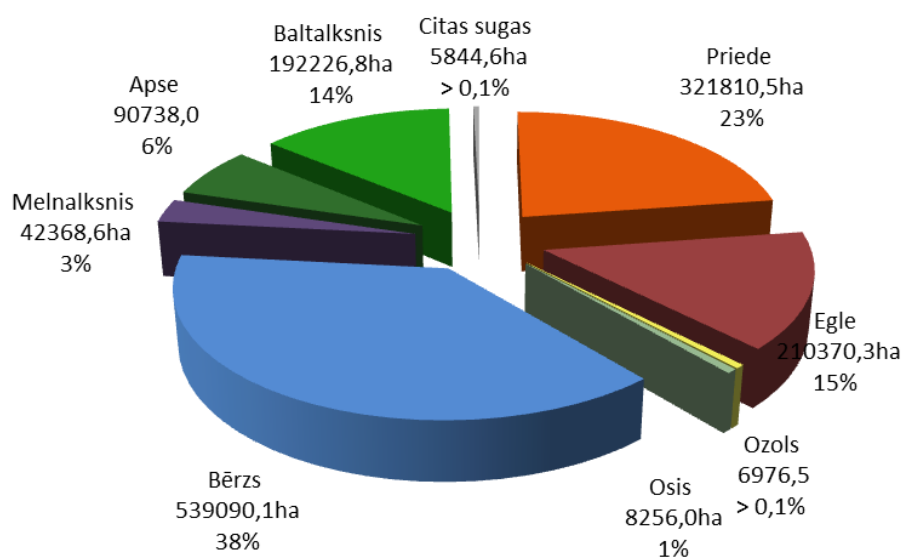


4. attēls. Valdošo koku sugu īpatsvara sadalījums Latvijas mežos, ha un %





**5. attēls. Valdošo koku sugu īpatsvara sadalījums valsts mežos, ha un %**



**6. attēls. Valdošo koku sugu īpatsvara sadalījums privātajos mežos, ha un %**

Plašāka informācija par meža resursu raksturojumu pieejama Dienesta sagatavotajā informatīvajā materiālā CD formātā **Meža statistika 2011** un Dienesta mājaslapā [www.vmd.gov.lv](http://www.vmd.gov.lv).



# *Valsts meža dienests*

13.janvāra ielā 15, Rīgā, LV-1932  
tālr.: +37167226600, fakss: +37167211176

E-pasts: [vmd@vmd.gov.lv](mailto:vmd@vmd.gov.lv)  
[www.vmd.gov.lv](http://www.vmd.gov.lv)

Uzticības tālrunis +37167221322