

APSTIPRINĀTS
ar Valsts meža dienesta
04.06.2018. rīkojumu Nr.95



Valsts meža dienests

2017.GADA PUBLISKAIS PĀRSKATS

Rīga, 2018

SATURS

PRIEKŠVārds	3
1. PAMATINFORMĀCIJA	4
1.1. 2017. GADA GALVENĀS PRIORITĀTES UN INFORMĀCIJA PAR TO ĪSTENOŠANU	6
1.1. MEŽA RESURSU RAKSTUROJUMS	7
1.1. MEŽA APSAIMNIEKOŠANAS UN IZMANTOŠANAS UZRAUDZĪBA	8
<i>Meža atjaunošanas, ieaudzēšanas un jaunaudzju kopšanas uzraudzība</i>	8
<i>Meža reproduktīvā materiāla ieguve un sertificēšana</i>	8
<i>Meža atjaunošana</i>	9
<i>Meža ieaudzēšana</i>	10
<i>Jaunaudzju kopšana</i>	11
<i>Meža inventarizācija</i>	11
<i>Iesniegumu pārbaudes un apliecinājumu koku ciršanai izsniegšana</i>	12
<i>Koku ciršanas apjoms</i>	12
<i>Atmežošana</i>	12
1.1. MEŽA SANITĀRĀ STĀVOKĻA UZRAUDZĪBA.....	13
1.1. DABAS AIZSARDZĪBA MEŽĀ	14
<i>Mikroliegumu izveidošana un aizsardzība</i>	14
<i>Meža zemes ar saimnieciskās darbības aprobežojumiem</i>	15
1.1. MEŽA UGUNSAZSARDZĪBA	16
1.1. MEŽA APSAIMNIEKOŠANU UN IZMANTOŠANU REGULĒJOŠO NORMATĪVO AKTU PĀRKĀPUMI	17
1.1. MEDĪBAS REGULĒJOŠO NORMATĪVO AKTU IEVĒROŠANAS KONTROLE UN MEDĪBU RESURSU STĀVOKLIS	19
<i>Medību normatīvo aktu ievērošanas kontrole</i>	19
<i>Medijamo dzīvnieku populāciju stāvokļa novērtēšana</i>	19
<i>Nomedīšanas apjomu administrēšana</i>	20
<i>Mednieku eksaminācija un mednieku apliecību izsniegšana</i>	21
<i>Eiropas Savienības interešu sfērā ietilpstošo dzīvnieku sugu monitorings</i>	21
1.1. KLIENTU APKALPOŠANA.....	22
1.1. MEŽA VALSTS REĢISTRS	22
1.2. KVALITĀTES VADĪBA, IEKŠĒJAIS AUDITS UN KONTROLE.....	23
<i>Kvalitātes vadības sistēma</i>	23
<i>Kontrole</i>	23
<i>Kokmateriālu regula</i>	23
2. FINANŠU RESURSI UN DARBĪBAS REZULTĀTI	24
<i>Dienesta darbības stratēģijas plānotās budžeta programmu un apakšprogrammu ietvaros finansētās galvenās aktivitātes un to mērķi, plānotie darbības rezultāti</i>	25
<i>Sniegtie maksas pakalpojumi un citi pašu ieņēmumi</i>	26
1. PERSONĀLS	27
<i>Personāla apmācība</i>	27
1. KOMUNIKĀCIJA AR SABIEDRĪBU	28
2. PLĀNI 2018.GADAM	30
<i>Riski</i>	30
<i>Prioritātes un plāni</i>	30

Godātais lasītāj!

Valsts meža dienests ir sagatavojis 2017. gada publisko pārskatu. Pārskats sniedz informāciju par iestādes darbības rezultātiem un piešķirto budžeta līdzekļu izmantošanu. Šajā pārskatā var iepazīties ar Valsts meža dienesta funkcijām un uzdevumiem – tas veidots izmantojot Valsts meža dienesta informācijas sistēmā – Meža valsts reģistrs (VMD ĢIS) reģistrēto informāciju sekojošās jomās: mežsaimniecība, meža reproduktīvā materiāla ražošana un izmantošana, medību saimniecība un ugunsapsardzība.

Valsts meža dienests iegulda pūles, lai, gan Dienesta darbiniekiem, gan klientiem būtu jātērē mazāks resurss uzlikto pienākumu izpildei. Saistībā ar Meža valsts reģistra attīstību, paralēli savu uzdevumu nodrošināšanai, Dienests 2017. gadā strādāja un nodrošināja iespēju ārējam lietotājam (meža īpašniekam) pieslēgties Meža valsts reģistram tiešsaistē un iegūt aktuālu informāciju par savu īpašumu. Medību tiesību lietotājam ir nodrošināta piekļuve medību iecirkņa informācijai, t.i., informācijai par medību iecirknī noslēgtajiem medību līgumiem, to derīguma termiņiem. Redzot, ka Meža valsts reģistra ārējo lietotāju skaits palielinās, Dienestam ir jāturpina pilnveidot un uzlabot pieejamo pakalpojumu kvalitāte.

Mežsaimnieciskā informācija pārskatā sagatavota par valstī inventarizētajām meža zemēm sadalījumā: valsts meži un pārējie meži. Apkopojumos izmantota gan meža īpašnieku vai tiesisko valdītāju Dienestam sniegtā informācija, gan Dienesta pārbaudēs iegūtā informācija.

Augstu prioritāti Dienests piešķir ugunsapsardzības funkcijas izpildei. Pieejamo finanšu līdzekļu ietvaros sākām rekonstruēt ugunsnovērošanas torņus, gandrīz pilnīgi pabeidzām meža ugunsdzēsības vieglo kravas automašīnu nomaiņu pret jaunām. Ar jaunajām modernajām mašīnām ierašanās ātrums notikuma vietā, piebraukšana, viss nodrošināts daudz labāk, nekā tas bija ar veco tehniku, par kuru nevarēja zināt, vai varēs nokļūt līdz ugunsgrēka vietai. Pozitīva ir Dienesta pieredze, ka uz vieglajām kravas automašīnām ir uzliktas cisternas ar sūkni un visu pārējo nepieciešamo, tādejādi radot iespēju ātri un operatīvi reaģēt un noslāpēt nelielus ugunsgrēkus, neizmantojot smago tehniku. Pateicoties savlaicīgai meža ugunsgrēku atklāšanai un darba organizācijai, nav palielinājusies vidējā izdegusī platība uz vienu meža ugunsgrēku.

2017. gadā sekmīgi turpinājās iepriekšējā gadā uzsāktā mednieku apliecību un mednieku vadītāju apliecību nomaņa. Dienests turpina Meža valsts reģistrā zemes vienībā reģistrēto medību līgumu inventarizāciju. Aktivitāte turpināsies arī 2018. gadā. Tās mērķis ir iegūt aktuālu informāciju par spēkā esošiem medību līgumiem un veikt reģistrēto medību iecirkņu atbilstības vienlaidu platībai izvērtēšanu. Attīstās medību saimniecība un medību kultūra. Kopumā valstī pieaug medījamo dzīvnieku, izņemot meža cūkas, skaits un to nomedīšanas apjomi. Būtisku ietekmi uz meža cūku populāciju atstāja Āfrikas cūku mēris, kura ierobežošanā 2017. gadā, pastiprināti medījot meža cūkas, savu ieguldījumu deva daudzi mednieki.

2013. gada 3. martā visās ES dalībvalstīs stājās spēkā Eiropas Parlamenta un Padomes 2010. gada 20. oktobra regula Nr. 995/2010, ar ko nosaka pienākumus tirgus dalībniekiem, kas laiž tirgū kokmateriālus un koka izstrādājumus, jeb ES Kokmateriālu regula (turpmāk – Regula). Regulas mērķis ir ierobežot tirdzniecību ar nelikumīgi iegūtiem kokmateriāliem un koka izstrādājumiem ES – gan ar importētiem, gan ES iegūtiem produktiem. Regula ir viens no pasākumiem saistībā ar 2003. gada ES rīcības plānu pārvaldību un tirdzniecību regulējošu tiesību aktu ieviešanai meža nozarē, ar ko paredzēts mazināt nelikumīgu kokmateriālu ieguvu un atmežošanu visā pasaulē. Dienests ir kompetentā iestāde, kas atbildīga par Regulas piemērošanu un kontroles veikšanu Latvijā. Dienesta uzdevums ir pārbaudīt, vai tirgus dalībnieki - juridiskās un fiziskās personas, kas laiž ES tirgū kokmateriālus un koka izstrādājumus, piemēro likumības pārbaudes produktiem pirms to laišanas tirgū, mazinot risku, ka kokmateriāli iegūti nelikumīgi, līdz maznozīmīgam.

2017. gada 15. jūnijā Dienesta ģenerāldirektors, Latvijas Republikas Ministru prezidents, Ekonomikas ministrs un uzņēmēji parakstīja sadarbības memorandu par principa “Konsultē vispirms” ieviešanu Dienesta darbībā. Memorands apliecina, ka Dienestā nodarbinātie savā darbībā ievēros uz klientu vērstu valsts uzraudzību un pakalpojumus, sniegs padomus uzņēmumiem (arī meža īpašniekiem /tiesiskajiem valdītājiem), lai sasniegtu atbilstību prasībām. Dienesta priekšplānā, izvirza personu profesionālu konsultēšanu par normatīvo aktu prasībām un komunikāciju, nevis sodīšanu, tādejādi nodrošinot savstarpēju sadarbību un sapratni.

Galvenā Dienesta bagātība ir augsti kvalificēti, profesionāli un zinoši cilvēki. Pateicoties viņu pašai izstrādātajam darbam, neskatot darba stundas un neskatoties uz metroloģiskajiem apstākļiem, mežsaimnieciskās darbības un medības mežā tiek uzraudzītas un nodrošināta spēkā esošo normatīvo aktu ievērošana.

1. PAMATINFORMĀCIJA

Valsts meža dienests (turpmāk - Dienests) ir zemkopības ministra padotībā esoša valsts tiešās pārvaldes iestāde, kas visā Latvijas teritorijā uzrauga meža apsaimniekošanu un izmantošanu, ugunsdrošību un medības reglamentējošo normatīvo aktu prasību ievērošanu, īsteno meža ugunsdzēsību un piedalās meža nozares politikas veidošanā un ieviešanā.

Nākotnes redzējums

Līderis valstī informācijas, datu apjoma un apstrādes iespēju jomā saistībā ar meža un medību resursiem, tai skaitā nodrošinot aktuālu, kvalitatīvu un unikālu kartogrāfisko informāciju par mežu. Valsts pārvaldes iestāde, kas savas kompetences ietvaros nodrošina valsts meža politikā minētās uzraudzības un atbalsta funkcijas veikšanu visos Latvijas Republikas mežos, ar uzsvāru uz sabiedrības sociālo, ekonomisko un ekoloģisko interešu sabalansēšanu, tajā pašā laikā neierobežojot saimnieciskās darbības patstāvību, to panākot ar konkurētspējīgu, augsti kvalificētu, kompetentu un ar jaunākajām tehnoloģijām nodrošinātu personālu.

Dienesta galvenās funkcijas:

- uzraudzīt meža apsaimniekošanu, izmantošanu un medības reglamentējošo normatīvo aktu ievērošanu;
- pārtraukt un novērst meža apsaimniekošanu un izmantošanu reglamentējošo normatīvo aktu pārkāpumus;
- nodrošināt meža ugunsapsardzību, atklājot, ierobežojot un likvidējot meža ugunsgrēkus visos mežos;
- uzraudzīt Eiropas Parlamenta un Padomes 2010. gada 20. oktobra Regulas Nr. 995/2010, ar ko nosaka pienākumus tirgus dalībniekiem, kas laiž tirgū kokmateriālus un koka izstrādājumus, prasību ievērošanu.
- piedalīties valsts meža politikas izstrādē un ieviešanā, kā arī Eiropas Lauksaimniecības fonda lauku attīstībai (ELFLA) atbalsta pasākumu izstrādē un ieviešanā;
- sadarboties ar tiešās un pastarpinātās valsts pārvaldes iestādēm, nevalstisko un starptautisko institūciju un organizāciju, kā arī citiem sabiedrības un institūciju pārstāvjiem.

Dienests savas kompetences ietvaros visā Latvijas teritorijā uzrauga to normatīvo aktu ievērošanu, kuri regulē meža apsaimniekošanu un izmantošanu, novērtē normatīvo aktu darbību attiecībā uz meža apsaimniekošanu un izmantošanu, piedalās meža apsaimniekošanu un izmantošanu regulējošo normatīvo aktu projektu izstrādāšanā, izsniedz normatīvajos aktos noteiktās atļaujas, apliecības, apliecinājumus un citus dokumentus, atestē meža reproductīvā materiāla ieguves avotus un sertificē

Misija

Sabiedrības interesēs nodrošināt likumu un likumu pamatoto tiesību aktu piemērošanu un to ievērošanas kontroli visos mežos neatkarīgi no to īpašnieka.

Darbības mērķis

Nodrošināt meža un meža nozares ilgtspēju.

Vērtības

Profesionāls un kompetents personāls

Atbildība un godprātība

Pieejamība un sadarbība ar sabiedrību

Attīstība un inovācija

Komandas darbs un sadarbība

Neatkarīga eksperta tēls meža un medību resursu jomā

Vienāda attieksme pret visiem meža īpašniekiem

meža reproductīvo materiālu, veic meža sanitārā stāvokļa uzraudzību, pārbauda meža inventarizācijas datu kvalitāti, uztur Meža valsts reģistru, eksaminē mednieku un medību vadītāju kandidātus un izsniedz mednieka un medību vadītāju apliecības, kā arī pārbauda mednieku praktiskās iemaņas šaušanā ar medību ieroci. Tiek administrēta valsts un starptautiski finansēto atbalsta programmu realizācija mežsaimniecībā, informēta sabiedrība par meža un medību resursu stāvokli un to izmantošanu.

Dienesta darbinieki informē un sniedz atbalstu meža īpašniekiem meža likumdošanas normatīvo aktu jautājumos, kā arī rūpējas, lai meža apsaimniekotāji zinātu, izprastu un ievērotu meža apsaimniekošanu regulējošo normatīvo dokumentu prasības.

Dienesta funkciju izpildi un pakalpojumus meža īpašniekiem un tiesiskajiem valdītājiem, medniekiem un pārējiem klientiem nodrošina centrālā administrācija, virsmežniecības, mežniecības.

Dienesta juridiskā adrese:

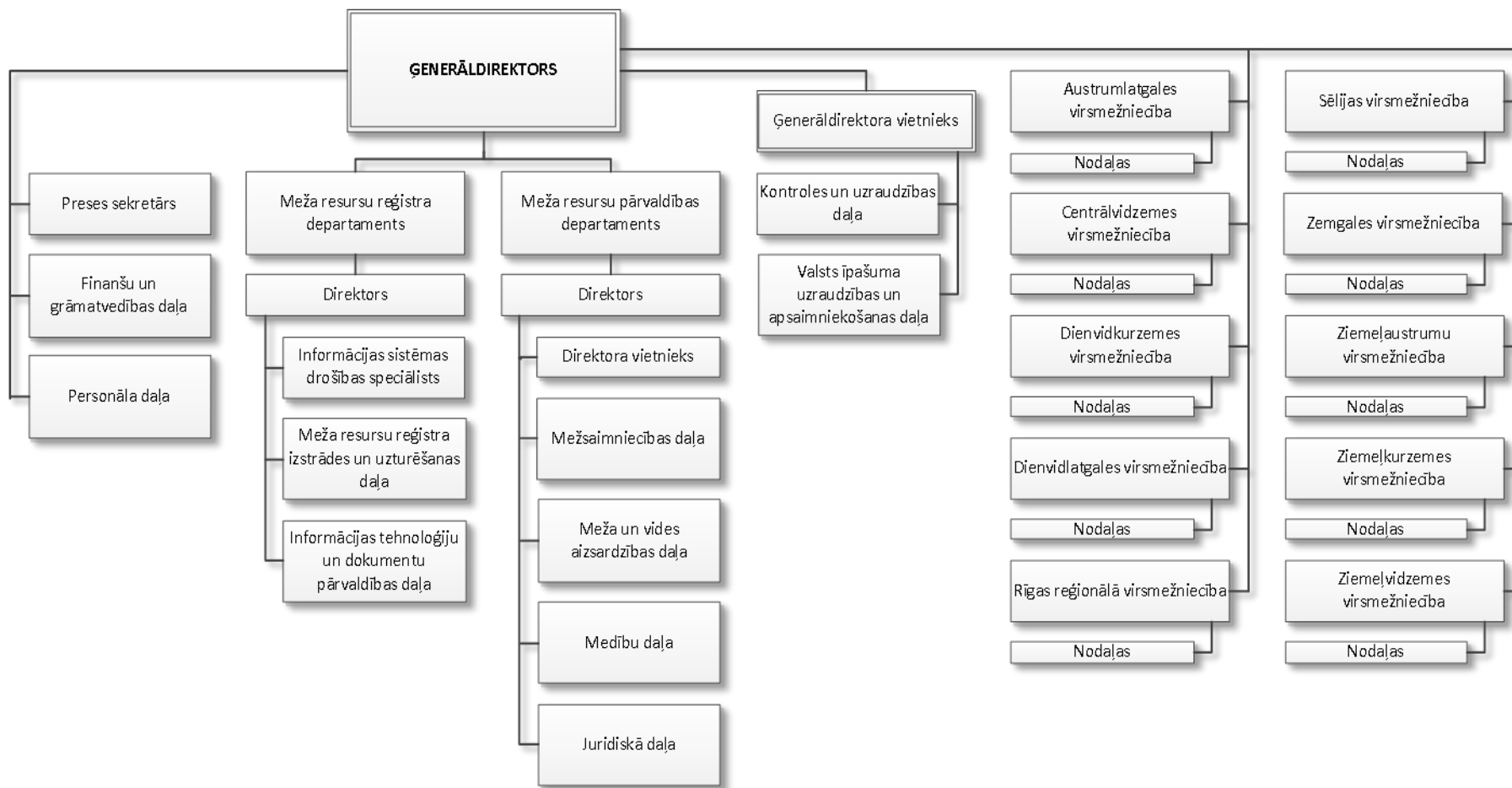
13.janvāra iela 15, Rīga, LV—1932

Tālr.: +371 67226600, fakss: +371 67211176

E-pasts: vmd@vmd.gov.lv

www.vmd.gov.lv

Uzticības tālr.: +371 67221322



1.1.att. Valsts meža dienesta struktūra uz 01.01.2017.

1.1. 2017. GADA GALVENĀS PRIORITĀTES UN INFORMĀCIJA PAR TO ĪSTENOŠANU

Pārskata gadā Dienestā pieejamību klientiem un administratīvās funkcijas īsteno centrālā administrācija, 10 virsmežniecības, 29 virsmežniecību mežniecības.

Pārskata gadā būtiska ietekme bijusi jaunās Meža valsts reģistra informācijas sistēmas ieviešanai produkcijā. Ieviešot VMDGIS, esam būtiski pāvirzījušies uz priekšu e-pakalpojumu sniegšanā un elektronisko datu apmaiņā ar citām institūcijām.

Dienests aktīvi nodarbojas ar Lauku attīstības programmas 2014. – 2020. gadam mežsaimniecības nozares atbalsta pasākumos noteikto prasību izpildes uzraudzību, sadarbojoties ar Lauku atbalsta dienestu valsts un ES atbalsta pasākumu administrēšanā un koordinācijā.

2017. gadā Dienests ir nodrošinājis specifiska režīma ievērošanu Āfrikas cūku mēra skartajās zonās, kā arī ir īstenojis aktivitātes vīrusa izplatības samazināšanai pārējā Latvijas teritorijā.

Dienests ir aktīvi iesaistījies Zemkopības ministrijas rīkotajās darba grupās, kurās notiek ar Dienesta funkcijām saistīto normatīvo aktu grozījumu izstrāde.

Ar Dienesta līdzdalību izstrādātas Meža un saistīto nozaru attīstības pamatnostādnes 2015. – 2020. gadam.

Dienests veicis maksimāli pieļaujamā koku ciršanas apjoma aprēķinu 2016. līdz 2020. gadam, un šis apjoms ir ticis apstiprināts Ministru kabinetā (rīkojums Nr. 718, 2015. gada 16. novembrī).

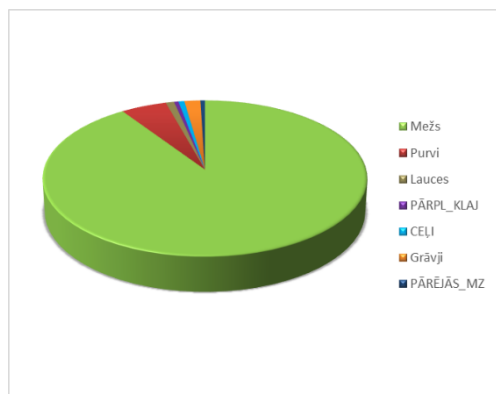
Ir ticis papildināts ikdienas darbā nepieciešamais aprīkojums un atjaunots dienesta autotransports, tai skaitā specializētās ugunsapsardzības autocisternas, tādējādi saglabājot virzību uz stabilu, konkurētspējīgu, augsti kvalificētu, kompetentu un ar jaunākajām tehnoloģijām apgādātu personālu.

Tāpat tika izstrādāta Valsts meža dienesta darbības stratēģija 2017. – 2019. gadam.



1.1. MEŽA RESURSU RAKSTUROJUMS

Mežs	Purvi	Lauces	PĀRPL_KLAJ	CEĻI	Grāvji	PĀRĒJĀS_MZ
3.02	0.17	0.031	0.016	0.022	0.059	0.017



1.2.att. Meža zemes veidi meža apsaimniekošanā un to atbilstība zemes lietošanas veidiem, milj.ha

Pēc Meža valsts reģistra datiem mežs Latvijā aizņem 3,02 milj. ha lielu platību. Salīdzinājumā ar citām Eiropas valstīm, Latvija pieskaitāma pie mežiem bagātām valstīm, jo Eiropā mežs vidēji aizņem 33% no sauszemes teritorijas, kamēr Latvijā meža zemes aizņem 52%. Valsts apsaimniekošanā atrodas 1,48 milj. ha (49%) meža, savukārt pārējo apsaimniekotāju meži sastāda 1,53 milj. ha (51%).

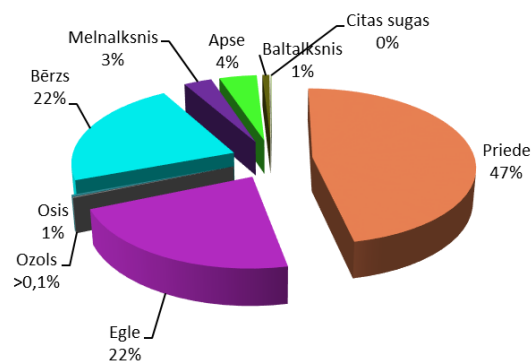
Latvijas teritorija ir 6,46 milj. ha liela. Pēc Dienesta datiem, kas apkopoti Meža valsts reģistrā (inventarizētās platības, kas tiek pakļautas saimnieciskajai darbībai un kuru reglamentē Meža likums) mežainums ir 52% (meža zemju platības - 3,33 milj. ha, no tām mežs 3,02 milj. ha – attiecība pret valsts teritorijas kopējo platību, %). Salīdzinot ar 1923.gadu, kad mežainums Latvijā bija 23%, līdz 2017.gadam, tas ir vairāk nekā dubultojies. Meža platību pieaugums prognozējams arī turpmāk, jo turpinās lauksaimniecībā neizmantoto zemju dabiskā aizaugšana, kā arī to mērķtiecīga apmežošana.

Latvijas mežus pārsvarā veido skuju koki, tomēr ievērojamu daļu aizņem arī pārējās sugas. Skuju koku audzes ir 52% no visu mežaudžu platībām, bērzu audzes – 30%, baltalkšņu – 7% un apšu – 7%.

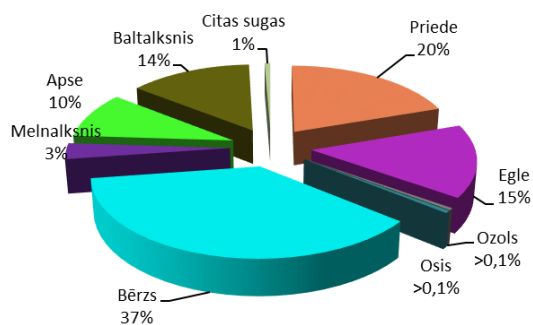
1.1.tabula
Valdošo koku sugu īpatsvara sadalījums Meža valsts reģistrā reģistrētajās mežaudzēs, ha, %

	Priede	Egle	Ozols	Osis	Bērzs	Melnalksnis	Apse	Baltalksnis	Citas sugas
Valsts meži	673045	316666	2856	5261	321286	45685	61101	11473	2084
Pārējie meži	283037	216276	6333	7529	530824	47184	137425	197916	9015
Visos mežos	956082	532942	9189	12790	852110	92869	198526	209389	11099

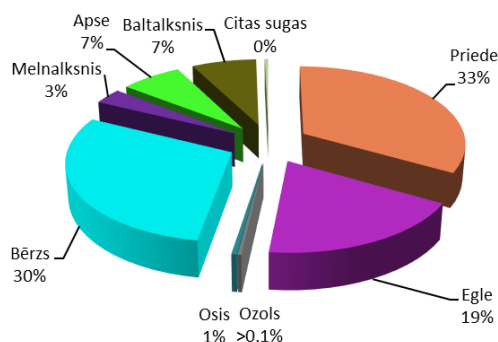
Valsts meži



Pārējie meži



Visos mežos



1.1. MEŽA APSAIMNIEKOŠANAS UN IZMANTOŠANAS UZRAUDZĪBA

MEŽA ATJAUNOŠANAS, IEAUDZĒŠANAS UN JAUNAUDŽU KOPŠANAS UZRAUDZĪBA

Meža atjaunošanas, ieaudzēšanas un jaunaudžu kopšanas mērķis ir izaudzēt augstražīgas un bioloģiski noturīgas mežaudzes, lai nodrošinātu tautsaimniecību ar nepieciešamajiem koksnes resursiem, vienlaikus saglabājot vides ekoloģisko līdzsvaru un veicot meža rekreācijas un estētisko īpašību paaugstināšanu. Dienests veic minēto mežsaimniecisko pasākumu apjoma fiksēšanu, kvalitātes pārbaudes un statistikas datu apkopošanu.

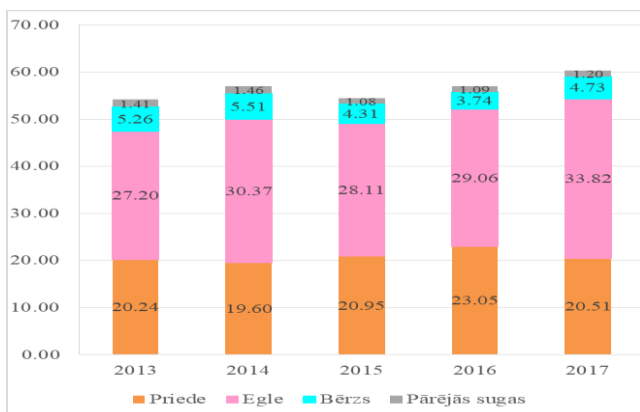
MEŽA REPRODUKTĪVĀ MATERIĀLA IEGUVĒ UN CERTIFICĒŠANA

Meža reprodiktīvā materiāla ieguves un sertificēšanas mērķis ir saglabāt Latvijas meža koku sugu ģenētisko daudzveidību un uzlabot atjaunoto un ieaudzēto mežaudžu produktivitāti, vitalitāti un atjaunošanās spēju.

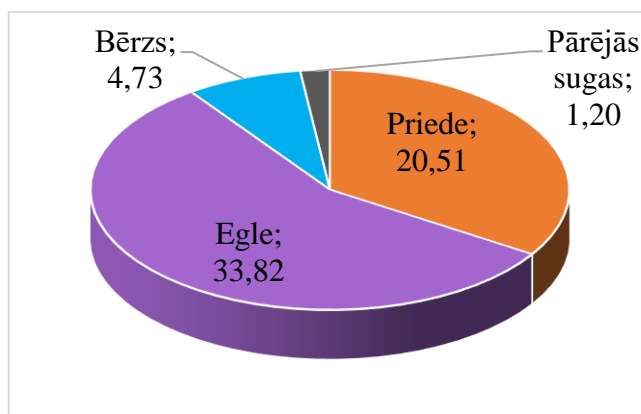
Atbilstoši normatīvo aktu prasībām Dienests veic meža reprodiktīvā materiāla ražošanas, izmantošanas un tirdzniecības kontroli. Līdz 2017. gada 31. decembrim. Dienests Meža reprodiktīvā materiālā ieguves avotu reģistrā ir reģistrējis 632 meža reprodiktīvā materiāla ieguves avotus, tai skaitā 197 augstāko („uzlabots” un „pārāks”) kategoriju.

2017. gadā meža koku sēkļu ražošanai ir ievākti 974 hektolitri čiekuru un spurdžu, stādu audzēšanai - 270 kg ozola zīles. 2017. gadā sertificētas 261 meža reprodiktīvā materiāla partija – 1894 kg priedes, egles, bērza, melnalkšņa, lapegļu, kļavas, liepas sēkļu, 270 kg ozolzīļu, 64 milj. meža koku sējeņi un stādi.

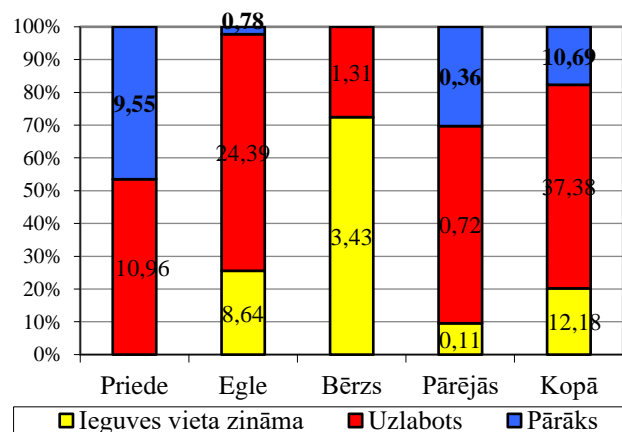
Meža atjaunošanai vai ieaudzēšanai izaudzēti 60,25 milj., tai skaitā 48,07 milj. ģenētiski augstvērtīgāko kategoriju „uzlabots” un „pārāks” meža koku sējeņi un stādi. No tiem Latvijā meža atjaunošanai vai ieaudzēšanai izmantoti 44,72 milj., tai skaitā 32,90 milj. jeb 75% ģenētiski augstvērtīgāko kategoriju „uzlabots” un „pārāks”, bet uz citām Eiropas Savienības dalībvalstīm pārvietoti 15,54 milj., tai skaitā 15,17 milj. jeb 98% ģenētiski augstvērtīgāko kategoriju „uzlabots” un „pārāks” meža koku sējeņi un stādi.



1.5.att. Meža atjaunošanai un ieaudzēšanai 2013. - 2017. gadā izaudzētais stādāmais materiāls sadalījumā pa sugām, milj.gab.



1.3.att. Meža atjaunošanai un ieaudzēšanai 2017. gadā izaudzētais stādāmais materiāls sadalījumā pa sugām, milj.gab.



1.4.att. Meža atjaunošanai un ieaudzēšanai 2017. gadā izaudzētais un Latvijā izmantotais vai uz citām valstīm pārvietotais stādāmais materiāls sadalījumā pa sugām un kategorijām, milj.gab.

MEŽA ATJAUNOŠANA

Meža atjaunošanas pamatzdevums ir mežsaimniecības prasībām atbilstoša produktīva un kvalitatīva meža izaudzēšana, mežu atjaunojot sējot vai stādot, vai veicinot dabisko atjaunošanos, ja tā norit ar dotajiem augšanas apstākļiem atbilstošām koku sugām.

Kā liecina Dienesta apkopotā informācija par meža atjaunošanu valstī, 2017.gadā Latvijā kopā atjaunoti 40,4 tūkst. ha meža, no kuriem valsts mežā atjaunoti 15,3 tūkst. ha, pārējo īpašnieku mežā atjaunoti – 25,1 tūkst. ha. 2017.gada atjaunošanas apjomi ir par 1,8 tūkst. ha lielāki kā 2016.gadā, tie ir optimāli, stabili un līdzvērtīgi gada laikā vienlaidus cirtēs nocirstajām platībām.

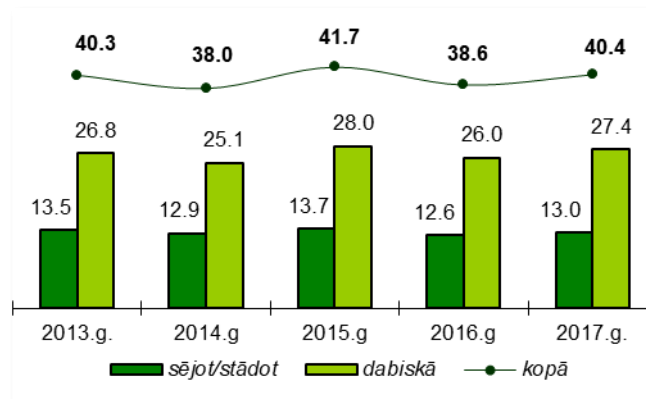
2017.gadā mežs sējot un stādot atjaunots 13,0 tūkst. ha platībā (32 % no atjaunotās meža kopplatības); valsts mežos sējot vai stādot atjaunoti 7,8 tūkst. ha (51 %), bet pārējo īpašnieku mežos – 5,2 tūkst. ha, kas ir 21 % no kopējās 2017.gadā atjaunotās meža platības pārējo īpašnieku mežos.

Ar 2015.gadu 2014.-2020.gada plānošanas perioda ietvaros neproduktīvu mežaudžu, baltalkšņu un blīgznu mežaudžu nomaiņai un meža atjaunošanai pēc dabas katastrofām ir pieejams valsts un Eiropas Savienības finansējums atbalsta pasākumā „Ieguldījumi meža platību paplašināšanā un mežu dzīvotspējas uzlabošanā”. Meža īpašnieki 2017. gadā izmantojuši atbalstu 910 ha neproduktīvu, mežaudžu, baltalkšņu un blīgznu mežaudžu nomaiņai un 155 ha meža atjaunošanai pēc dabas katastrofām.

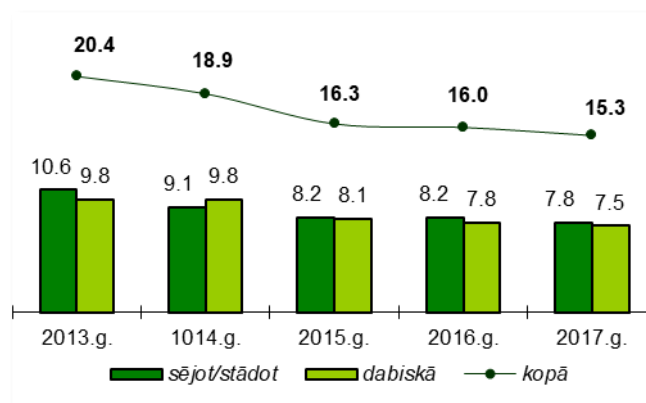
Meža atjaunošanas noteikumu prasības un meža īpašnieku vai tiesisko valdītāju pieņemtie lēmumi atjaunojamās koku sugas izvēlē nodrošina meža atjaunošanu ar piecām galvenajām, saimnieciski izmantojamām koku sugām – bērzu, priedi, egli, apsi un baltalksni 2017.gadā Latvijā ar skuju kokiem atjaunoti 13,6 tūkst. ha jeb 34 % no atjaunotās kopplatības (egle – 19 %, priede – 15 %), bet ar lapu kokiem 26,8 tūkst. ha jeb 66% no atjaunotās kopplatības. Galvenās lapu koku sugas ir bērzs – 12,0 tūkst. ha (30 %), apse- 7,4 tūkst. ha (18%), baltalksni 5,8 tūkst. ha (14%). Galvenās koku sugas meža atjaunošanā valsts mežos un pārējo īpašnieku mežos ir atšķirīgas.

Valsts mežos 49 % platību ir atjaunotas ar skuju kokiem (t.sk. egle 20%, priede 29%), ar lapu kokiem 51%, (t.sk. bērzs- 30%, apse 15%). Pārējo īpašnieku mežos ar skuju kokiem atjaunotas 24% platības (t.sk. egle – 18% un priede – 6%), pārējās platībās dominē ar

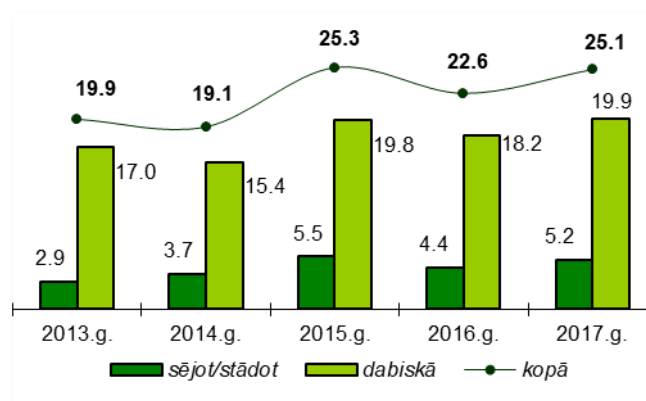
bērzu atjaunotās audzes (30 %), kā arī ievērojamu īpatsvaru sastāda apse (20 %) un baltalksni (22 %).



1.6.att. Meža atjaunošana Latvijā, tūkst. ha



1.7.att. Meža atjaunošana valsts mežos, tūkst. ha



1.8.att. Meža atjaunošana pārējo īpašnieku mežos, tūkst. ha

1.2.tabula

Koku sugu īpatsvars meža atjaunošanā visā valstī, %

	2013.g.	2014.g.	2015.g.	2016.g.	2017.g.
Priede	21%	20%	18%	18%	15%
Egle	16%	17%	18%	18%	19%
Bērzs	28%	28%	28%	29%	30%
Apse	19%	20%	18%	18%	18%
Baltalksnis	13%	12%	14%	13%	14%
Pārējās sugas	3%	3%	4%	4%	4%

1.4.tabula

Koku sugu īpatsvars meža atjaunošanā pārējo īpašnieku mežos, %

	2013.g.	2014.g.	2015.g.	2016.g.	2017.g.
Priede	7%	7%	7%	7%	6%
Egle	14%	18%	18%	16%	18%
Bērzs	28%	27%	28%	30%	30%
Apse	23%	22%	21%	22%	20%
Baltalksnis	25%	23%	21%	21%	22%
Pārējās sugas	3%	3%	4%	4%	4%

1.3.tabula

Koku sugu īpatsvars meža atjaunošanā valsts mežos, %

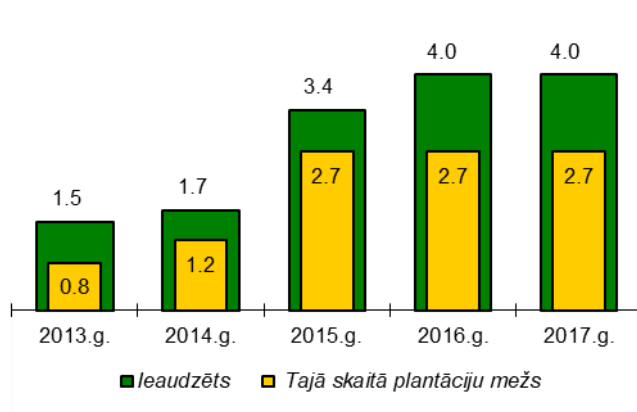
	2013.g.	2014.g.	2015.g.	2016.g.	2017.g.
Priede	35%	33%	36%	32%	29%
Egle	19%	16%	17%	20%	20%
Bērzs	26%	29%	28%	30%	29%
Apse	15%	17%	14%	13%	15%
Baltalksnis	2%	1%	1%	1%	1%
Pārējās sugas	3%	4%	4%	4%	5%

MEŽA IEAUDZĒŠANA

Meža ieaudzēšana ir jauna meža sēšana un stādīšana ar mežu neapklātās zemēs. Meža ieaudzēšanai lauksaimniecībā neizmantotās zemēs ir vairāki mērķi. Kā galvenie minami: racionāla zemes izmantošana, vides piesārņojuma samazināšana, lauku ainavu dažādošana, rekreācijas iespēju paplašināšana u.c. Ieaudzētās meža platības var reģistrēt arī kā plantāciju mežu, kas ir īpašiem mērķiem ieaudzētas mežaudzes. Ieaudzējot plantāciju mežu, lietderīgi būtu izmantot tikai selekcionētu stādāmo materiālu, jo šāda stādāmā materiāla augšanas temps un koku kvalitāte ir labāka nekā stādot mežņus. Sākot ar 2015.gadu 2014.-2020.gada plānošanas perioda ietvaros meža ieaudzēšanai lauksaimniecībā neizmantotās platībās ir pieejams Valsts un Eiropas Savienības finansējums. 2017.gadā ar valsts un Eiropas Savienības atbalstu ieaudzēti 580 ha meža.

2017.gadā valstī lauksaimniecībā neizmantotās zemēs ieaudzētas 4,0 tūkst. ha mežaudzes, no kurām 2,7 tūkst. ha reģistrētas kā plantāciju meži.

Galvenās ieaudzētās koku sugas ir bērzs (37%) egles (35%), un priede (10%), baltalksnis (11%), pārējās koku sugas sastāda 7% no ieaudzētajām platībām.



1.9.att. Meža ieaudzēšana Latvijā, tūkst. Ha

1.5.tabula

Koku sugu īpatsvars ieaudzētajās platībās, %

	2013.g.	2014.g.	2015.g.	2016.g.	2017.g.
Priede	11%	25%	11%	13%	10%
Egle	48%	33%	36%	34%	35%
Bērzs	36%	32%	37%	34%	37%
Baltalksnis			11%	12%	11%
Pārējās sugas	5%	10%	5%	7%	7%

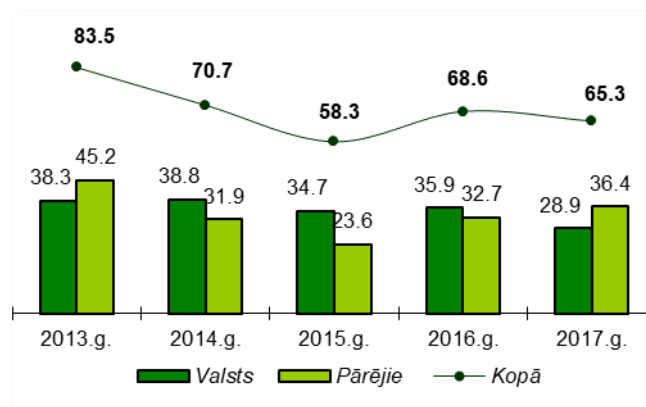
JAUNAUDŽU KOPŠANA

Jaunaudžu kopšanu veic ar mērķi, veicināt konkrētiem meža augšanas apstākļiem vislabāk piemērotu koku sugu attīstību. Jāpiemin arī tas, ka kopšana palielina nākotnes meža ražību un atstājamo koku vērtību, kas ir atkarīga no stādu vai sēklu ģenētiskajām īpašībām. Pareiza stādu izvēle ievērojami ietekmē krājas pieaugumu, kā arī stumbru kvalitāti. Pareizi izkopjot jaunaudzes atstājamiem kokiem ievērojami palielinās augšanas telpa un samazinās meža audzēšanas cikla ilgums, respektīvi, vēlamo rezultātu iegūst vidēji par 10-20 gadiem ātrāk (ja audzi plānots nocirst pēc caurmēra, tas ir, kad valdošā koku suga sasniegusi galvenās cirtes diametru), un koki ir ar taisniem un resniem stumbriem.

Ar 2015.gadu meža īpašnieki var pieteikties uz Valsts un Eiropas Savienības finansējumu jaunaudžu retināšanas atbalsta pasākumā „Ieguldījumi meža platību paplašināšanā un mežu dzīvotspējas uzlabošanā”. 2017.gadā ar valsts un Eiropas Savienības atbalstu izkoptas jaunaudzes 24 tūkst. ha platībā.

2017.gadā jaunaudžu kopšana valstī kopā veikta 65,3 tūkst. ha apjomā, t. sk. valsts mežos – 28,9 tūkst.

ha, pārējo īpašnieku mežos – 36,4 tūkst. ha. Visvairāk koptas bērzu (36%), egļu (28%) un priežu (18%) jaunaudzes, pārējo kopto koku sugu jaunaudzes sastāda 18%.



1.10.att. Jaunaudžu kopšana, tūkst. ha

MEŽA INVENTARIZĀCIJA

Meža likuma 29.pants nosaka, ka meža īpašnieks vai tiesiskais valdītājs savā īpašumā vai tiesiskajā valdījumā nodrošina pirmreizēju meža inventarizāciju un tās datus iesniedz Dienestam, kā arī vismaz reizi 20 gados un normatīvajos aktos noteiktajos citos gadījumos veic atkārtotu meža inventarizāciju.

Meža inventarizācijas dati satur informāciju par mežu un meža zemi, par tajā veikto saimniecisko darbību - koku ciršanu, meža atjaunošanu, jaunaudžu kopšanu, ieaudzēšanu u.c.

Meža inventarizācijas kārtību nosaka Ministru kabineta 2016.gada 21.jūnija noteikumi Nr.384 “Meža inventarizācijas un Meža valsts reģistra informācijas aprites noteikumi”. Savukārt Ministru kabineta 2016.gada 21.jūnija noteikumi Nr.392 „Meža inventarizācijas veicēju sertifikācijas un sertificēto personu darbības uzraudzības kārtība” nosaka meža inventarizācijas veicēju sertificēšanas un darbības uzraudzības kārtību.

Meža inventarizācijas darbus veic sertificētas personas. Sertifikātus meža inventarizācijas darbu veikšanai fiziskām personām izsniedz atbilstības novērtēšanas institūcijas, kas akreditētas likumā „Par atbilstības novērtēšanu” minētajā nacionālajā akreditācijas institūcijā atbilstoši standartā LVS EN ISO/IEC 17024:2005 „Atbilstības novērtēšana. Vispārīgās prasības personu sertificēšanas institūcijām” noteiktajām prasībām.

2017.gadā bija sertificētas 493 personas, kas varēja sniegt meža inventarizācijas veikšanas

pakalpojumus. Meža valsts reģistrā 2017.gadā meža inventarizācijas iesniedza 482 sertificēti meža inventarizācijas veicēji.

Dienests pieņem meža īpašnieka vai tiesiskā valdītāja iesniegtos meža inventarizācijas datus, izvērtē tajos sniegtās informācijas atbilstību izvirzītajām kvalitātes prasībām un pieņem lēmumus par meža inventarizācijas datu pievienošanu Meža valsts reģistram. 2017.gadā Dienests izvērtēšanai un pievienošanai Meža valsts reģistram ir saņēmis meža inventarizācijas datus par 21469 zemes vienībām. No tām 11341 zemes vienībās bija veikta pilnā inventarizācija, bet 10128 zemes vienībās tika veikta nogabala līmeņa meža inventarizācija, kad to veic tikai daļai nogabalu zemes vienībā. Par 21117 zemes vienību meža inventarizācijām 2017.gadā pieņemti lēmumi par to pievienošanu Meža valsts reģistram, tostarp par 256 meža inventarizācijām lēmumi par to pievienošanu Meža valsts reģistram pieņemti 2018. gadā, jo tās tika reģistrētas 2017.gada nogalē. Bet par 352 zemes vienībām meža īpašnieks un inventarizācijas veicējs ir saņēmis atteikumu datu pievienošanai Meža valsts reģistram, iesniegtās informācijas neatbilstības dēļ.

IESNIEGUMU PĀRBAUDES UN APLIECINĀJUMU KOKU CIRŠANAI IZSNIEGŠANA

Meža īpašniekam vai tiesiskajam valdītājam Dienestā ir jāsaņem atļauja (apliecinājums) koku ciršanai. Lai varētu saņemt darbības atļauju, meža īpašnieks vai tiesiskais valdītājs vērsas ar iesniegumu Dienestā.

Pirms apliecinājumu izsniegšanas Dienesta darbinieki izlases veidā pārbauda, vai iesniegumā minētā darbība atbilst normatīvo aktu prasībām un stāvoklim dabā. 2017. gadā Dienests ir izsniedzis 35249 ciršanas apliecinājumus ar 80076 cirsmām, no tiem 11386 apliecinājumi ar 19624 cirsmām valsts

mežos un 23863 ciršanas apliecinājumi ar 60452 cirsmām pārējos mežos. 2017.gadā koku ciršana mežā, dažādos ciršu izpildes veidos, bija paredzēta 94.2 tūkst. ha platībā.

Izsniedzot koku ciršanas apliecinājumus, Meža valsts reģistrā tiek uzskaitītas plānotās izcērtamās platības un plānotais izcērtamās koksnes apjoms. Meža valsts reģistrā uzkrāto informāciju par plānoto un veikto mežsaimniecisko darbību meža zemē izmanto arī citas valsts institūcijas.

KOKU CIRŠANAS APJOMS

Lai sabiedrības rīcībā būtu operatīva informācija par Latvijas mežos plānotajām saimnieciskajām darbībām un to apjomu, Dienests katru ceturksni apkopo informāciju par izsniegtajiem apliecinājumiem un tajos uzrādīto plānoto ciršanas apjomu.

Meža īpašniekam vai tiesiskajam valdītājam katru gadu līdz 1. februārim ir jāinformē Dienests par iepriekšējā gadā veikto mežsaimniecisko darbību, iesniedzot pārskatu. Iesniegto informāciju Dienesta darbinieki reģistrē Meža valsts reģistrā. Katru gadu pēc pārskatu saņemšanas no meža īpašniekiem vai tiesiskajiem valdītājiem, tiek apkopota informācija par pārskatos uzrādīto, izcirsto likvīdās koksnes apjomu.

Dienests nodrošina maksimāli pieļaujamā ciršanas apjoma (tāmes) galvenajā cirtē administrēšanu valsts mežos. Tāme galvenajā cirtē valsts mežos tiek noteikta sadalījumā pa koku sugām, platībām (ha) un informatīvi norādot no platības atvasinātus apjomus (m³).

Ministru kabineta 2015. gada 16. novembra rīkojumā Nr.718 "Par koku ciršanas maksimāli pieļaujamo apjomu 2016.-2020. gadam" noteiktais maksimāli pieļaujamais ciršanas apjoms pieciem gadiem galvenajā cirtē valsts mežos ir 24,57 milj. m³ likvīdās koksnes 92 258,4 ha platībā. No tā akciju sabiedrības „Latvijas Valsts meži” valdījumā esošajos valsts mežos – 23,43 milj.m³ likvīdās koksnes 88 135,1 ha platībā.

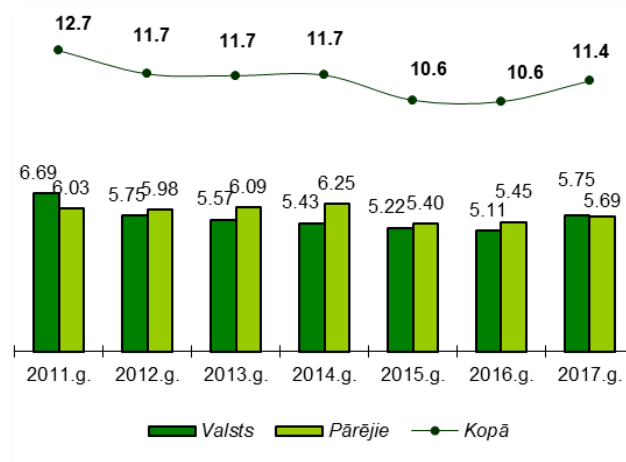
ATMEŽOŠANA

Atmežošana, ir personas darbības izraisīta meža pārveidošana citā zemes lietošanas veidā (definīcija Meža likuma 1.panta 3.punktā).

Dienesta kompetence atmežošanas procesā ir saistīta tikai ar atmežošanas kompensācijas (kompensācija valstij par izdevumiem, saistītiem ar atmežošanas izraisīto negatīvo seku novēršanu) aprēķināšanu. Pēc tam, kad kompetentā institūcija izdevusi administratīvo aktu, kas personai piešķir tiesības veikt būvniecību vai tiesības mežā ierīkot lauksaimniecībā izmantojamu zemi, Dienests izsniedz

2017. gadā izcirstais koksnes apjoms ir 11,44 milj. kubikmetru koksnes, no kuriem 5,75 milj. kubikmetru (50,3 % no kopējā izcirstā koksnes apjoma) iegūti valsts mežos un 5,69 milj. kubikmetru (49,7 % no kopējā izcirstā koksnes apjoma) iegūti privāto meža īpašnieku, pašvaldību un citu meža īpašnieku mežos.

2017. gadā salīdzinājumā ar iepriekšējo gadu ir nocirsts par 0,88 milj. kubikmetru vairāk. Izcirstās koksnes apjoms valsts mežos palielinājies par 0,64 milj. kubikmetru, pārējos mežos palielinājies par 0,24 milj. kubikmetru.



1.11.att. Izcirstās koksnes apjomi, milj.m³

apliecinājumu atmežošanas cirtei (ja koku ciršanai konkrētajā gadījumā ir nepieciešams apliecinājums).

Pārskata gadā Meža valsts reģistrā Dienests pievienojis 1076 kompetento institūciju un īpašnieku pieprasījumus atmežošanas kompensācijas aprēķinam, kā rezultātā samaksāti 709149.58 EUR par meža viedei atmežošanas procesā radītajiem zaudējumiem. Atmežošana plānota gan būvniecībai, gan derīgo izrakteņu ieguvei, kā arī lauksaimniecības zemju ierīkošanai mežā.

1.1. MEŽA SANITĀRĀ STĀVOKĻA UZRAUDZĪBA

Dienests veic meža veselības stāvokļa uzraudzību visos Latvijas mežos, lai nodrošinātu meža apsaimniekošanu tādā veidā, kas nepasliktinātu mežaudžu veselības stāvokli, savlaicīgi konstatējot kaitēkļu un slimību savairošanos.

Katru gadu Latvijā dažādu abiotisku un biotisku faktoru dēļ daļa mežaudžu pilnīgi vai daļēji zaudē augtspēju, kā rezultātā tās iet bojā un tiek nocirstas pēc Dienesta sanitārā atzinuma saņemšanas. 2017. gadā izsniegti 1059 sanitārie atzinumi mežaudžu nociršanai sanitārajā vienlaidus cirtē, ar kopējo platību 1072,9 ha, tai skaitā 492,1 ha (46%) valsts mežos un 580,8 ha (54%) – citu īpašnieku mežos.

Visvairāk bojāto mežaudžu 2017. gadā konstatēts Vidzemes reģionā, kur bojātās mežaudzes sastādīja aptuveni pusi no kopējā apjoma – 48,8% jeb 523,1 ha. Pārējos reģionos bojāto mežaudžu īpatsvars bijis salīdzinoši mazāks – Latgalē tas bija 20,9% no kopējā apjoma, Zemgalē – 13,1%, Pierīgā – 9,1%, Kurzemē – 8,1%, bet vismazāk Rīgas reģionā – 0,04%. Visvairāk sanitāro atzinumu 2017. gadā izsniedza Ziemeļaustrumu virsmežniecība – 263 jeb 24,8% no kopējā atzinumu skaita. Lieli daļa no šiem atzinumiem saistīti ar 2016. gada jūlija vējgāzi Zvārtavas apkārtnē.

Līdzīgi kā iepriekšējos gados, arī 2017. gadā būtiskākais mežaudžu bojājumu cēlonis bija vējgāzes, kas sastādīja vairāk nekā pusi jeb 56,2% (603,3 ha) no visiem bojājumiem. Jāpiebilst, ka aptuveni 40% no vējgāzēm saistītas ar jau pieminēto 2016. gada jūlija vējgāzi. Salīdzinoši daudz audžu gājušas bojā arī pārmērīga mitruma ietekmē – 20,7% (222,1 ha). Pārējie bojājumu cēloņi – kaitēkļi, slimības, dzīvnieki, ugunsgrēki un citi – bija krietni vien maznozīmīgāki.

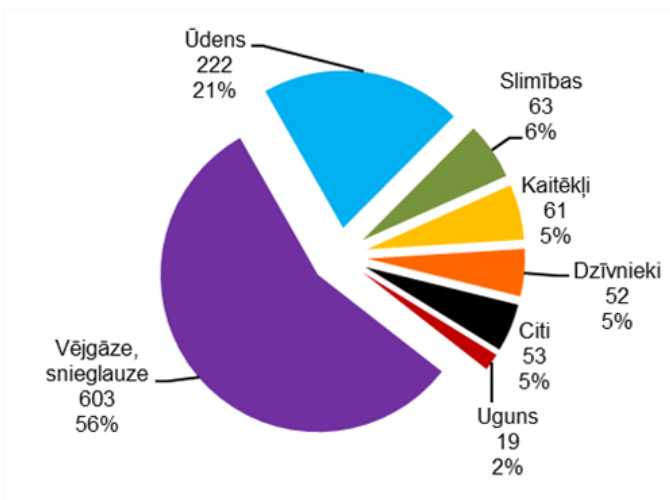
Platības ziņā visvairāk bojātas izplatītāko koku sugu – egļu, bērzu un priežu – audzes. Visas šīs minētās sugas visvairāk bojājušas vējgāzes. Bērzu audžu vitalitāti krietni pabojājis arī pārmērīgs mitruma daudzums. Egļu audžu bojāejā salīdzinoši nozīmīgs faktors bijis arī mizgraužu un citu stumbra kaitēkļu bojājumi.

Salīdzinot ar 2015. un 2016. gadu, augtspēju zaudējušās platības ir nedaudz samazinājušās, taču kopumā to līmenis atbilst pēdējo gadu vidējam līmenim, t.i. nedaudz virs 1000 ha/gadā. Ilgtermiņa dati liecina, ka pēdējos gados, neskatoties uz atsevišķām reģionāla rakstura meža veselības problēmām, augtspēju zaudējušo audžu platības valstī kopumā ir sarukušas. Sadalījums pa mežaudžu bojājumu cēloņiem pēdējos piecos gados bijis ļoti līdzīgs – visbūtiskākie bojājumu cēloņi nemainīgi ir vējgāzes un pārmērīgs mitrums.

Saskaņā ar LVMI “Silava” veiktā nacionālā meža kaitēkļu monitoringa rezultātiem bīstamākā meža kaitēkļa – egļu astoņzobu mizgrauža (*Ips typographus*) – masu savairošanās pēdējos gados nav novērota. Līdzīgu situāciju atspoguļo arī Dienesta sanitāro atzinumu dati – mizgraužu rezultātā bojāgājušo audžu platības svārstījušās 30–50 ha platībā, kas liecina par situācijas stabilitāti.

Kopš 2012.gada aktuāla ir priežu audžu tīklapsenes (*Acantholyda posticalis*) savairošanās Daugavpils apkaimē. Šī kaitēkļa bīstamība saistīta ar tā savairošanās ilglaicību – tā var ilgt vairāk nekā 10 gadus. Saskaņā ar LVMI “Silava” datiem 2017. gada vasarā tika novērota ļoti intensīva tīklapsenes lidošana un vasaras beigās intensīva audžu defoliācija, bet rudenī – intensīva priežu kalšana vairāk bojātajās priežu audzēs. Dienesta dati liecina, ka 2017. gadā šajā teritorijā vienlaidus cirtes pēc Dienesta sanitārā atzinuma nav veiktas – bojātie koki cirsti izlases veidā. Tiek prognozēts, ka 2018. gadā tīklapsenes lidošana būs nenozīmīga un priežu vainagi atjaunosies.

Zemais ziemojošo kaitēkļu blīvums, kas konstatēts LVMI “Silava” veiktajā zemsedzes kontrolē, liecina par to, ka 2018. gadā nav sagaidāmas savairošanās tādiem priežu kaitēkļiem kā priežu sprīžotājs (*Bupalus piniarius*), priežu pūcīte (*Panolis flammea*), priežu parastā zāglapsene (*Diprion pini*), priežu sfings (*Hyloicus pinastri*) u.c.



1.12.att. Mežaudžu platību, ko atļauts nocirst vienlaidus sanitārajā cirtē, sadalījums pa bojājuma cēloņiem 2017. g.

Mežaudžu platību, kuras atļauts nocirst vienlaidus sanitārajā cirtē, sadalījums pa bojājuma cēloņiem no 2013. līdz 2017. gadam, ha

Bojājuma cēlonis	2013.g.	2014.g.	2015.g.	2016.g.	2017.g.
Dzīvnieki	50.78	49.3	58.9	45.2	51.7
Kaitēkļi	105.56	111.3	68.4	112.3	61.2
Slimības	46.41	225.8	186.9	108.6	62.5
Vējgāzes, snieglauzes	712	725.8	558.6	608.5	603.28
Uguns	11	10.4	7.9	42.7	18.64
Ūdens	304.78	349.1	312.6	203.9	222.09
Citi	163.5	49.5	45.7	37.5	53.44
KOPĀ	1393.1	1521.2	1239.0	1158.8	1072.9

Priežu rūsganās zāglapsenes (*Neodiprion sertifer*) masveida savairošanās intensitāte Ziemeļkurzemē 2017.gadā ir nedaudz samazinājusies. Priežu rūsganās zāglapsenes galvenokārt apdraud priežu jaunaudzes, bet masveida savairošanās gadījumos tiek apdraudētas arī briestaudzes un pieaugušas audzes.

Skujgrauzēju kaitēkļu masveida savairošanās gadījumā defoliācija norit vairākus gadus pēc kārtas, kā rezultātā novājinātās priedes sāk apdraudēt arī sekundārie kaitēkļi. Lai nepieļautu sekundāro kaitēkļu masveida savairošanos, nepieciešams lūksngraužu / mizgraužu svaigi invadētos kokus savlaicīgi izvākt no mežaudzes, kā arī izvietot mežaudzē putnu būrus.

2017. gada nogalē Latvijā pirmo reizi tika konstatēta bīstama ozolu slimība – akūtā ozolu kalšana. Ar šo slimību inficētie ozoli nokalst un aiziet bojā apmēram trīs līdz piecu gadu laikā kopš simptomu parādīšanās, tomēr pastāv arī iespēja, ka inficētie ozoli var atveseļoties. Akūtā ozolu kalšana ir relatīvi nesnen aprakstīta slimība, un pagaidām tā vēl ir pārāk maz izpētīta, lai varētu sniegt kādus konkrētus ieteikumus tās apkarošanai. Slimība Latvijā pagaidām novērota tikai Talsu apkaimē.

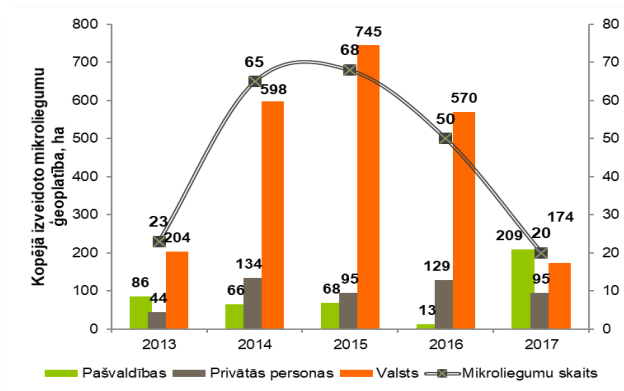
1.1. DABAS AIZSARDZĪBA MEŽĀ

Dabas aizsardzības mērķis ir bioloģiskās daudzveidības līmeņa saglabāšana un dabas resursu ilgtspējīgas izmantošanas nodrošināšana.

MIKROLIEGUMU IZVEIDOŠANA UN AIZSARDZĪBA

Mikroliegumi ir teritorijas, kuras veido, lai nodrošinātu īpaši aizsargājamās sugas vai biotopa aizsardzību ārpus īpaši aizsargājamām dabas teritorijām. Mikroliegumus var veidot arī īpaši aizsargājamās dabas teritorijās, ja funkcionālās zonas nenodrošina aizsargājamās sugas vai biotopa aizsardzību.

Pamatojoties uz Sugu un biotopu aizsardzības likumu un Ministru kabineta 2012.gada 18.decembra noteikumiem Nr.940 "Noteikumi par mikroliegumu izveidošanu un apsaimniekošanas kārtību, to aizsardzību, kā arī mikroliegumu un to buferzonu noteikšanu", Dienests meža zemēs nosaka mikroliegumus. Īpaši aizsargājamo putnu sugu un mitro meža biotopu mikroliegumiem var tikt noteiktas buferzonas.



1.13. attēls. VMD veidoto mikroliegumu skaita un to ģeotelpisko platību pa īpašuma formām dinamika 2013. – 2017. gadam

Dienests meža zemēs 2017. gadā izveidoja 20 mikroliegumus ar kopējo ģeotelpisko platību 479 ha, no tiem 36% jeb 174 ha izveidoti valsts mežos, 44% - pašvaldību un 20% - privāto. Mikroliegumi izveidoti 9 grupām, lielāko mikroliegumu skaitu izveidojot īpaši aizsargājamiem putniem: 7 mikroliegumus mazajam ērglim, 3 - melnajam stārķim, 2 - jūras ērglim, 2 - mednim. Mikroliegumi veidoti arī īpaši aizsargājamiem biotopiem un augiem.

No 2013. gada Dienests izveidojis 226 mikroliegumus ar kopējo ģeotelpisko platību 3230 ha jeb 7,6 % no kopējās kumulatīvās mikrolieguma ģeotelpiskās platības.

Mikroliegumi meža zemēs ir veidoti no 2000. gada. Tos veido Dienests, kā arī, ja ierosinātā mikrolieguma teritorija atrodas nacionālo parku vai rezervātu teritorijā, Dabas aizsardzības pārvalde. Kopumā meža zemēs izveidoti 2409 mikroliegumi ar kopējo ģeotelpisko platību 43,6 tūkst. ha.

Dienests līdz šim meža zemēs ir izveidojis un ir spēkā esoši 2329 mikroliegumi ar kopējo ģeotelpisko platību 42,8 tūkst. ha, no tiem 92% no mikroliegumu platībām atrodas valsts mežos, 6% - privāto personu un 2% - pašvaldību mežos. Pēc mikroliegumu skaita un platības lielākais mikroliegumu skaits ir izveidots putniem, kopā veidojot 88% no kopējās mikroliegumu platības, kā arī 59 % no mikroliegumu skaita.

MEŽA ZEMES AR SAIMNIECISKĀS DARBĪBAS APROBEŽOJUMIEM

Meža zemēs tiek izdalītas vairāku veidu teritorijas ar saimnieciskās darbības aprobežojumiem, kas savstarpēji atšķiras pēc teritorijas izveidošanas mērķiem (sugu un biotopu aizsardzība, ūdens resursu, ainavu, ģenētisko resursu u.c. aizsardzība) un aizsardzības režīma. Pēc Meža valsts reģistra datiem, meža zemēs, kurās veikta meža inventarizācija, lielākās platības no aprobežotajām teritorijām aizņem valsts nozīmes īpaši aizsargājamās dabas teritorijas (ĪADT), vides un dabas resursu aizsardzības aizsargjoslas, t.sk., kultūras pieminekļi un to aizsargjoslas, un mikroliegumi.

1.7.tabula

Aizsargājamo teritoriju platības*, tūkst. ha

Aizsargājamās teritorijas	Pavisam, tūkst. ha	tai skaitā	
		valsts	pārējie
Dabas rezervātu meži	8,9	8,8	0,05
Nacionālo parku meži	102,1	50,6	51,5
Dabas liegumu meži	107,1	84,7	22,3
Dabas parku meži	63,4	31,1	32,4
Aizsargājamo ainavu apvidu meži	84,5	36,3	48,2
Dabas pieminekļu meži	3,1	1,8	1,3
Mikroliegumu meži	41,4	37,5	3,9
Mikroliegumu buferzonu meži	45,0	39,4	5,6
Īpaši aizsargājamo iecirkņu meži	10,3	9,5	0,8
Bioloģiski nozīmīgu struktūru meži	2,5	1,6	0,9
Baltijas jūras un Rīgas jūras līča krasta kāpu aizsargjoslu meži	10,0	6,9	3,1
Baltijas jūras un Rīgas jūras līča piekrastes ierobežotas saimnieciskās darbības joslu meži	74,2	49,8	24,4
Aizsargjoslu meži ap pilsētām	19,9	12,0	7,9

* - Uz vienu teritorijas vienību var būt vairāku veidu aizsargājamās teritorijas.

Iepriekš minētajās teritorijās ir noteikti dažādi saimnieciskās darbības aprobežojumi – no pilnīgas mežsaimnieciskās darbības aizlieguma visa kalendārā gada garumā līdz koku ciršanas aizliegumam atsevišķos gada mēnešos vai īpašiem cirtes izpildes nosacījumiem. Pārskatā dati atspoguļoti sadalījumā pa 4 galvenajiem aprobežojumu veidiem: vispārējs mežsaimnieciskās darbības aizliegums, galvenās un kopšanas cirtes aizliegums, galvenās cirtes, kailcirtes aizliegums. Kopumā valstī 13,5 % ir meži, kuros pastāv kāds no iepriekš minētajiem

mežsaimnieciskās darbības aprobežojumiem: 3,3 % aizliegta ir mežsaimnieciskā darbība, 6,7 % - kailcirte, 2,4 % - kopšanas un galvenā cirte, 1,1 % - galvenā cirte.

1.8.tabula

Mežsaimnieciskās darbības aizliegumi meža platībās* pa īpašnieku kategorijām, tūkst. ha

Mežsaimnieciskās darbības aprobežojumi	Pavisam, tūkst. ha	tai skaitā	
		valsts	pārējie
Aizliegta mežsaimnieciskā darbība	99,0	88,3	10,7
Aizliegta galvenā un kopšanas cirte	72,7	61,0	11,7
Aizliegta galvenā cirte	33,9	24,4	9,5
Aizliegta kailcirte	202,2	98,0	104,2

* - uz vienu nogabalu var būt vairāku veidu aprobežojums.

Pamatojoties uz Ministru kabineta 2015. gada 7.aprīļa noteikumiem Nr.171 "Noteikumi par valsts un Eiropas Savienības atbalsta piešķiršanu, administrēšanu un uzraudzību vides, klimata un lauku ainavas uzlabošanai 2014.-2020. gada plānošanas periodā", privātie un juridiskie meža īpašnieki var pieteikties uz atbalsta piešķiršanas aktivitāti "Kompensācijas maksājums par Natura 2000 meža teritorijām". Dienests atbalsta piešķiršanas aktivitātes "Kompensācijas maksājums par Natura 2000 meža teritorijām" ietvaros 2017. gadā ir administrējis informāciju par meža zemēs esošajiem saimnieciskās darbības aprobežojumiem vismaz 1 ha platībā par 10606 zemes vienībām.

1.1. MEŽA UGUNSPARDSZĪBA

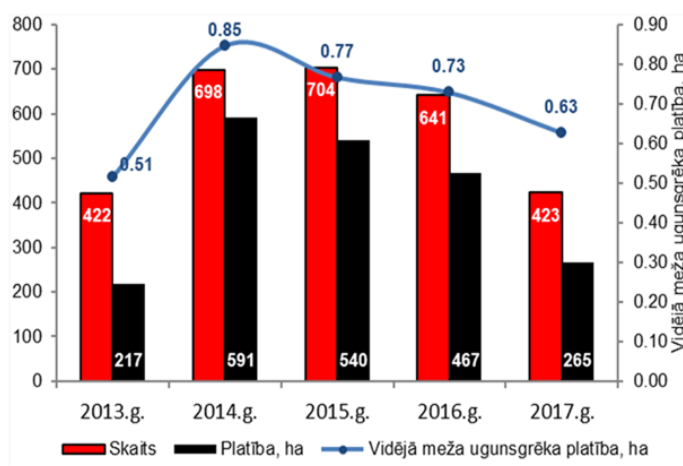
2017. gadā meža ugunsnedrošais laikposms tika noteikts no 1. maija un turpinājās līdz 11. septembrim.

Kopā pārskata gadā tika atklāti un dzēsti 423 meža zemes ugunsgrēks, kuros uguns skāra 265,14 ha meža zemes, t.sk. 87,2 ha jaunaudzes. 123 meža ugunsgrēki tika dzēsti valsts mežos ar kopējo platību 43,15 ha. Lielākais meža ugunsgrēks notika 2017. gada 28. maijā Ziemeļkurzemes virsmežniecībā, Ventspils novada, Usmas pagasta teritorijā, kura rezultātā uguns skāra 9,27 ha meža zemes.

Vidējā meža ugunsgrēka platība 2017. gadā bija 0,63 ha

Dienests ugunsapsardzības nodrošināšanai izmanto ugunsnovērošanas torņu tīklu (180 ugunsnovērošanas torņi).

2017. gada vasarā Dienests nodrošināja ar darbavietām sezonas darbiniekus 348 amatu vietās (torņu dežurantus, specializēto ugunsdzēsību autocisternu vadītājus, meža ugunsdzēsējus, meža ugunsdzēsības staciju vadītājus, operatīvos dežurantus), bez kuru palīdzības ātra un operatīva reaģēšana uz meža ugunsgrēku nebūtu iespējama un tā rezultātā palielinātos izdegušās meža zemes platības. 2017. gadā Dienests iegādājās 1 Mercedes Benz UNIMOG 4000 meža ugunsdzēsības autocisternu un 34 kravas apvidus automašīnas Toyota Hilux, lai nodrošinātu operatīvu meža ugunsgrēku atklāšanu, ierobežošanu un likvidēšanu.



1.14.att. Mežu ugunsgrēku skaits un uguns skartās mežu platības, ha

1.1. MEŽA APSAIMNIEKOŠANU UN IZMANTOŠANU REGULĒJOŠO NORMATĪVO AKTU PĀRKĀPUMI

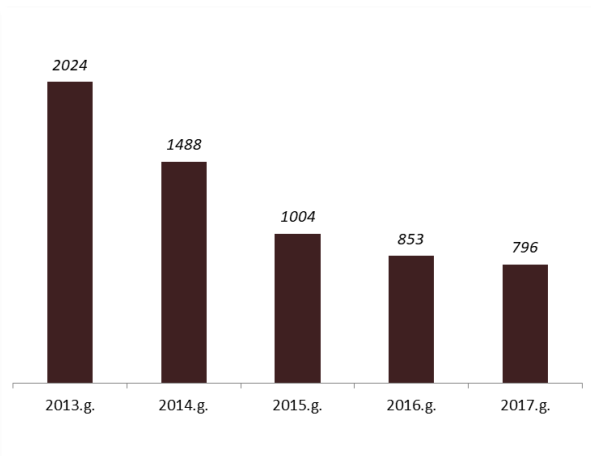
Dienesta kompetencē ietilpst meža apsaimniekošanu un izmantošanu regulējošo normatīvo aktu ievērošanas uzraudzība, tai skaitā šo normatīvo aktu pārkāpumu konstatēšana, sastādot attiecīgu protokolu un veicot citas darbības. Par pārkāpuma izdarīšanu vainīgā persona tiek sodīta administratīvi vai krimināli, turklāt gadījumos, kad nodarīti zaudējumi meža videi vai medību resursiem, tie tiek piedzīti tiesas ceļā paralēli piemērotajam soda mēram.

Dienests 2017. gadā konstatējis 796 gadījums par meža apsaimniekošanu regulējošo normatīvo aktu pārkāpumiem, no kuriem 484 protokoli iesniegti kriminālprocesa uzsākšanai un noformēti 312 administratīvā pārkāpuma protokoli.

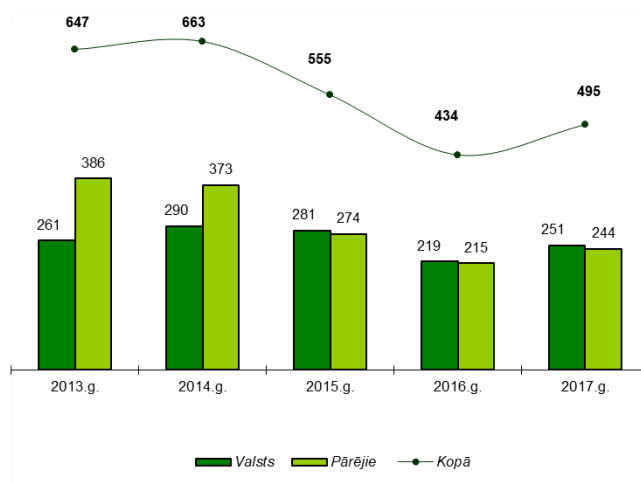
Lielāko daļu no 2017. gadā konstatēto administratīvo pārkāpumu skaita sastāda medību noteikumu pārkāpumu un nelikumīgu medību gadījumi - 103 administratīvie pārkāpumi, jeb 33 % no visu konstatēto administratīvo pārkāpumu skaita.

Lielāko daļu no 2017. gadā konstatēto visu pārkāpumu skaita sastāda augošu koku patvaļīgas ciršanas gadījumi - 495 gadījums, jeb 62 % no visu konstatēto pārkāpumu skaita. Konstatēto pārkāpumu gadījumos nelikumīgi izcirsta koksne gandrīz 13622,88 kubikmetru apmērā, nodarot videi kaitējumu, kas aprēķināti kā mežam nodarītie zaudējumi 784689,18 euro apmērā.

Salīdzinoši pa virsmežniecībām visvairāk augošu koku patvaļīgas ciršanas gadījumi konstatēti Dienvidkurzemes virsmežniecībā (102 gadījumi), Ziemeļkurzemes virsmežniecībā (70 gadījumi), Dienvidlatgales virsmežniecībā (62 gadījumi), Austrumlatgales virsmežniecībā (59 gadījumi,) un Zemgales virsmežniecībā (50 gadījumi).



1.15.att. Pārkāpumu skaita dinamika



1.16.att. Augošu koku patvaļīgas ciršanas gadījumu skaits

1.10.tabula

Administratīvo pārkāpumu veidi un skaits

Pārkāpuma veids	2013.g.	2014.g.	2015.g.	2016.g.	2017.g.
Noformētie administratīvo pārkāpumu protokoli, t.sk.	1012	744	502	413	312
Meža atjaunošanas prasību pārkāpumi	200	90	55	57	54
Augošu koku patvaļīgas ciršanas gadījumi	348	177	81	44	60
Medību noteikumu pārkāpumi	117	146	161	160	103
Meža neatļauta atmežošana	23	24	32	16	15
Dabas aizsardzības prasību pārkāpšana	52	50	30	20	19
Darbības veikšana meža zemēs bez apliecinājuma	8	7	3	8	4
Meža aizsardzības prasību pārkāpšana	2	1	1	0	2
Pārējās administratīvās lietas	262	249	139	108	55

Konstatēto pārkāpumu rezultātā videi nodarītie
zaudējumi, EUR

Meža apsaimniekošanu regulējošo normatīvo aktu pārkāpumu rezultātā 2017. gadā meža resursiem nodarīts kaitējums 923 302,93 euro apmērā, no kuriem augošu koku patvaļīgas ciršanas rezultātā – 784 689,18 euro apmērā, jeb 85 %, meža neatļautas atmežošanas rezultātā – 34 724,75 euro apmērā, jeb 3,8 % un nelikumīgu medību un medību noteikumu pārkāpumu rezultātā – 103 889 euro apmērā, jeb 11,2 %.

Par konstatētajiem meža apsaimniekošanu regulējošo normatīvo aktu pārkāpumiem Dienesta amatpersonas 2017. gadā par izdarītajiem administratīvajiem pārkāpumiem 232 gadījumos pieņēma lēmumu par administratīvo naudas soda uzlikšanu, par kopējo summu 25 105 euro apmērā.

2017. gadā par meža apsaimniekošanu un izmantošanu regulējošo normatīvo aktu pārkāpumiem uzliktais naudas sods kopumā labprātīgi samaksāts vai piedzīts 181 gadījumā 16 572,5 euro apmērā.

Pārkāpuma veids	2015.g	2016.g	2017.g
Meža neatļauta atmežošana	61595	18364	34725
Augošu koku patvaļīga ciršana vai bojāšana	1084185	820440	784689
Medību noteikumu pārkāpšana	20640	6348	0
Nelikumīgas medības	170456	134255	103889
Meža dedzināšana	80307	332997	211776
Kopā:	1417183	1312404	923303



1.1. MEDĪBAS REGULĒJOŠO NORMATĪVO AKTU IEVĒROŠANAS KONTROLE UN MEDĪBU RESURSU STĀVOKLIS

Latvijas Republikas Bioloģiskās daudzveidības nacionālajā programmā, ko Ministru kabinets akceptējis 2000. gada 16. maijā, ir uzsvērti šādi **medību saimniecības organizēšanas principi – veicināt ilgtspējīgas medību saimniecības attīstību un novērst neatbilstošas un nelikumīgas medības.**

Lai realizētu šos principus, ir radīta normatīvo aktu bāze, kas nodrošina ekoloģiski pamatotu īpatņu skaitu medijamo dzīvnieku populācijās, optimizē medību iecirkņu lielumu, samērojot to platību ar lielo medijamo dzīvnieku populācijām nepieciešamo teritoriju, kā arī paredz vienotu medijamo dzīvnieku populāciju monitoringu. Dienests uzrauga šo prasību ievērošanu un piedalās to īstenošanā.

MEDĪBU NORMATĪVO AKTU IEVĒROŠANAS KONTROLE

Medību normatīvo aktu ievērošanas kontroles galvenais mērķis ir uzraudzīt medību drošības prasību ievērošanu, novērst neatbilstošas un nelikumīgas medības. Ja netiek novērstas nelikumīgās medības, tās ne tikai var būtiski samazināt īpatņu skaitu kādā populācijā, bet arī neļauj savākt pilnīgu informāciju par nomedīto dzīvnieku skaitu, tādējādi ietekmējot medību resursu novērtējumu un to izmantošanas iespēju

prognozes. 2017. gadā Dienestā aktualizēta informācija par 2045 medību iecirkņiem, izmantojot vienotu ģeogrāfisko informācijas sistēmu. Medību procesa uzraudzību Dienestā koordinē un papildus vecāko mežziņu un mežziņu pārbaudēm dabā veic 5 reģionālie vecākie medību inspektori. Gada laikā konstatēti 132 medības reglamentējošo normatīvo aktu pārkāpumi.

MEDĪJAMO DZĪVNIEKU POPULĀCIJU STĀVOKĻA NOVĒRTĒŠANA

Medijamo dzīvnieku populāciju stāvokļa novērtēšana ir medību resursu pārvaldīšanas procesa sastāvdaļa, kas Latvijā ir valsts uzdevums. Medību resursu pārvaldīšana nepieciešama ne tikai, lai nodrošinātu pieprasījumu pēc medībām, bet arī, lai līdzsvarotu savvaļas sugu aizsardzības, medību resursu izmantošanas un citu zemes lietošanas veidu, īpaši mežsaimniecības un lauksaimniecības, intereses. Dienests lielu vērtību veltī šī uzdevuma izpildei saskaņā ar Eiropas Savienības un citām starptautisko tiesību normām.

Dienests ik gadus veic medijamo dzīvnieku populāciju stāvokļa novērtēšanu un nosaka limitēto medijamo sugu dzīvnieku pieļaujamo nomedīšanas apjomu saskaņā ar zemkopības ministra apstiprinātu metodiku. Medijamo dzīvnieku populāciju stāvokļa novērtēšanā ietilpst arī dzīvnieku skaita noteikšana, kas faktiski ir dzīvnieku skaita vērtējums gada griezumā, pēc stāvokļa uz 1.aprīli (medījamiem putniem pēc stāvokļa uz 15.maiju). Dzīvnieku skaits tiek noteikts 17 medijamo zīdītāju sugām un putniem - medņiem, rubeņiem, mežirbēm un raķeļiem, kopā 21 dzīvnieku sugai. Lai medijamo dzīvnieku populāciju stāvokļa novērtēšanas rezultātus neietekmētu Dienesta struktūrvienību teritoriju un medību tiesību lietotāju mainība medību platībās, Dienests ir izdalījis 448 teritoriālās uzskaites vienības ar platību, kura nav mazāka par 5000 ha. Tajās medijamo dzīvnieku populāciju stāvoklis tiek vērtēts relatīvi nemainīgās platībās un pēc vienotiem principiem, saglabājot iespēju sekot populāciju izmaiņām gan reģionālā mērogā, gan valstī kopumā. 2017. gadā konstatēts, ka

limitēto medijamo dzīvnieku skaits, izņemot meža cūkas, ir stabils. Meža cūku skaits ir būtiski samazinājies, gan intensīvāku medību, gan Āfrikas cūku mēra vīrusa izplatības rezultātā. Galveno sugu populāciju dinamika atspoguļota attēlos zemāk.

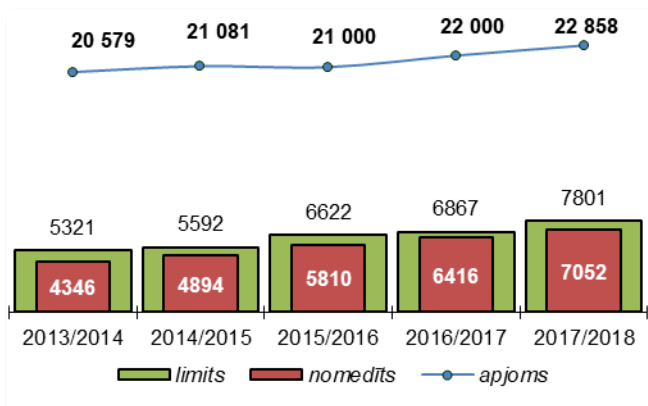


NOMEDIŠANAS APJOMU ADMINISTRĒŠANA

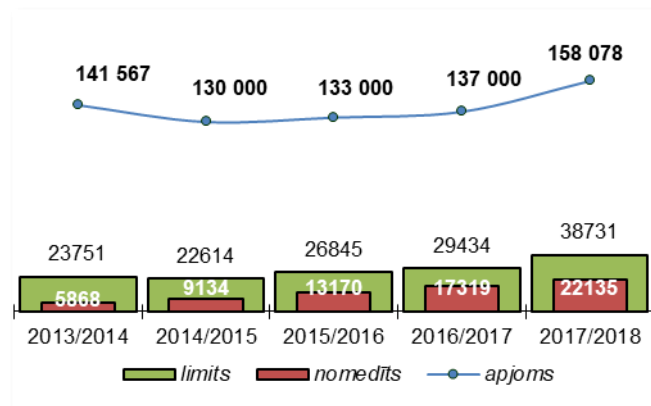
2017. gada aprīļa un maija mēnešos Dienests ir organizējis sanāksmes 10 teritoriālajās struktūrvienībās medijamo dzīvnieku populāciju stāvokļa novērtēšanas un limitēto medijamo sugu dzīvnieku pieļaujamā nomedišanas apjoma apspriešanai, kurās bez Dienesta speciālistiem piedalījās arī medību tiesību lietotāji un zemes tiesisko valdītāju pārstāvji. Sanāksmju galvenais uzdevums ir izlemt, kādā virzienā veikt medijamo dzīvnieku populāciju regulēšanu vietējā mērogā - uzlabot, saglabāt vai ierobežot konkrēto populāciju.

Limitēto medijamo dzīvnieku pieļaujamais nomedišanas apjoms 2017./2018. gada medību sezonā pārsniedza 100 000 dzīvnieku.

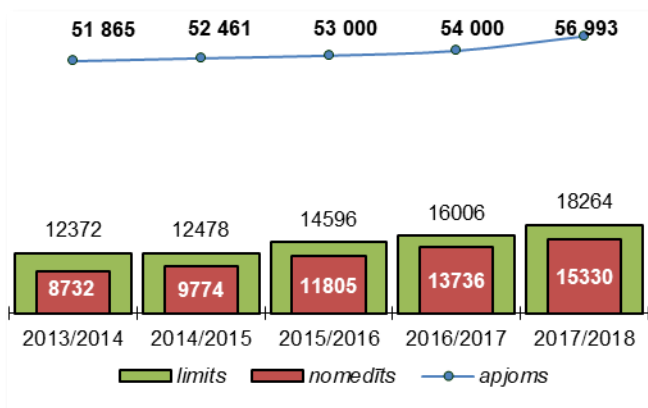
Pēdējos 10-15 gados vairāku sugu medijamo dzīvnieku skaits un nomedišanas apjomi ir ievērojami palielinājušies. Lai nodrošinātu medību resursu ilgtspējīgu apsaimniekošanu, aizvadītajā gadā pamatā tika pieņemti lēmumi par aļņu, meža cūku, staltbriežu un stirnu skaita ierobežošanu.



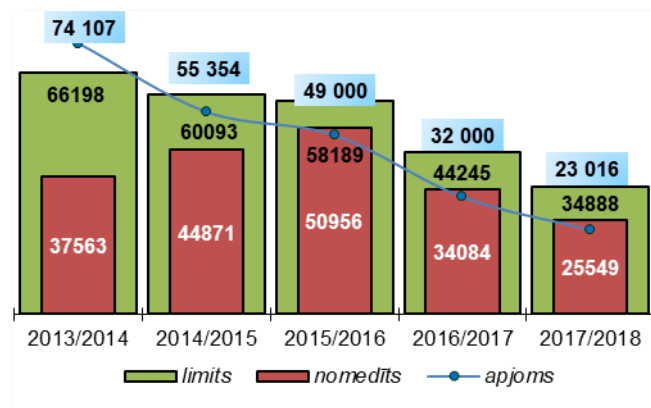
1.17.att. Aļņu populācijas apjoms, limits un nomeditais apjoms medību sezonās, skaits



1.18.att. Stirnu populācijas apjoms, limits un nomeditais apjoms medību sezonās, skaits



1.19.att. Staltbriežu populācijas apjoms, limits un nomeditais apjoms medību sezonās, skaits

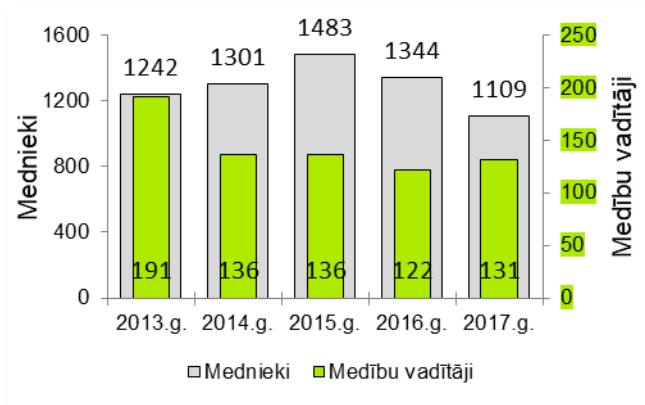


1.2.att. Meža cūku populācijas apjoms, limits un nomeditais apjoms medību sezonās, skaits

MEDNIEKU EKSAMINĀCIJA UN MEDNIEKU APLIECĪBU IZSNIEGŠANA

Mednieku eksaminācija nepieciešama, lai nodrošinātu to, ka persona, kura saņem mednieka apliecību, vismaz pamatzināšanu līmenī pārzinātu būtiskākos medību saimniecības jautājumus. Pamatojoties uz Medību likumu, mednieka apliecību izsniedz virsmežniecībās pēc tam, kad nokārtots eksāmens mednieku eksaminācijas komisijā.

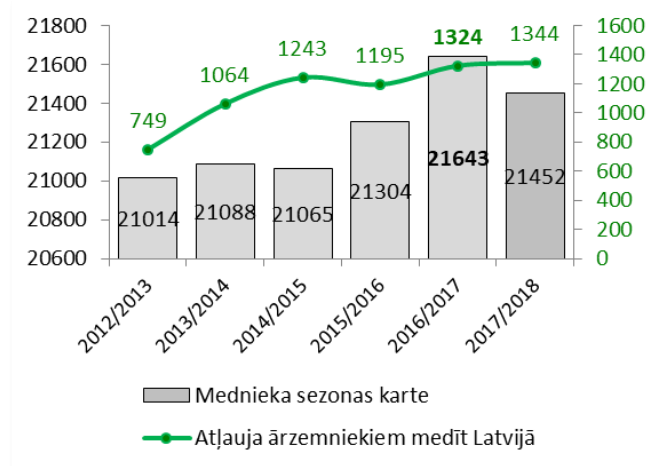
2017. gadā tika eksaminēti 1240 mednieku un medību vadītāju kandidāti. Izsniegtas, atjaunotas un apmainītas mednieku apliecības 4936 medniekiem un



1.3.att. Valsts meža dienestā eksaminēto mednieku un medību vadītāju kandidātu, skaits

453 medību vadītājiem. Kopumā Latvijā vairāk nekā 27000 medniekiem ir izsniegtas jaunā parauga mednieku apliecības.

Dienests 2017. gadā ir izsniedzis 21452 mednieku sezonas kartes 2017./2018. gada medību sezonai. Izsniegtas 1344 atļaujas ārzemniekiem medīt Latvijas teritorijā.



1.4.att. Valsts meža dienestā izsniegtās mednieka sezonas kartes un atļaujas ārzemniekiem medīt Latvijā, skaits

EIROPAS SAVIENĪBAS INTEREŠU SFĒRĀ IETILPSTOŠO DZĪVNIĒKU SUGU MONITORINGS

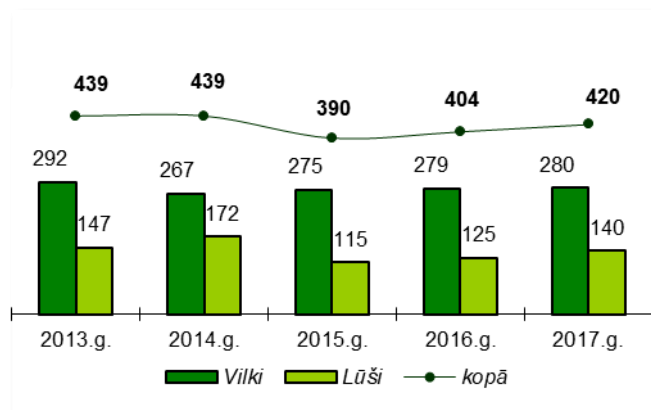
Vairākas Latvijā medījamo dzīvnieku sugas, kuru medīšanas intensitāte un vietējie vides apstākļi pilnībā nodrošina populāciju atjaunošanos vai pat pieaugumu, Eiropas valstu vai globālā mērogā ir apdraudētas un tādēļ iekļautas aizsargājamo sugu sarakstos. Šo sugu aizsardzību nosaka Latvijā ratificētās starptautiskās konvencijas un Eiropas Savienības valstu likumdošana. Taču minētie starptautiskie dokumenti pieļauj ar vietējiem apstākļiem saistītas atkāpes no vispārējām prasībām, ja vien vietējo specifiku pamato ar konkrētiem, regulāri ievāktiem datiem.

Dienests iesaistās Vides un reģionālās attīstības ministrijas apstiprināto sugu aizsardzības plānu īstenošanā un projekta “Lielo plēsēju populāciju stāvokļa izmaiņas medību ietekmē” pasākumos.

Monitoringa mērķis ir sistemātiski iegūt datus par starptautiski apdraudētu, bet lokāli plaši izplatītu sugu populāciju stāvokli saistībā ar pieļaujamām izmantošanas normām un paņēmieniem, proti, noteikt,

vai populācijas sekmīgi atjaunojas pie esošās medību slodzes.

Dienests nosaka lielāko pieļaujamo vilku un lūšu nomedīšanas apjomu saskaņā ar sugu aizsardzības plāniem. 2017./2018.gada medību sezonā valstī nomedīti 280 vilki un 140 lūši.



1.5.att. Latvijā nomedīto vilku un lūšu skaits

1.1. KLIENTU APKALPOŠANA

Dienesta struktūrvienības - virsmežniecības nodrošina klientu - meža īpašnieku vai tiesisko valdītāju, mednieku un citu interesentu apkalpošanu. Klientu pieņemšana ir organizēta 29 virsmežniecību mežniecībās. Dienesta klientiem ir būtiski zināt, ka mežniecībā ar iesniegumu var vērsties jebkura juridiska vai fiziska persona, jebkurš meža īpašnieks, neatkarīgi no savas juridiskās adreses vai meža īpašuma atrašanās vietas, un, iesniegumā norādot atbildes saņemšanas veidu - klātienē vai elektroniska dokumenta veidā, atbilde attiecīgi tiks sniegta. Dienesta mežniecībās:

- sniedz privātpersonām informāciju par Dienesta struktūrvienībām, pakalpojumu veidiem, saņemšanas kārtību un nepieciešamiem dokumentiem;
- pieņem privātpersonu iesniegumus un izsniedz atbildes;
- sniedz normatīvajos aktos noteiktos Dienesta pakalpojumus

Dienesta mežniecības atrodas:

Aizkrauklē,	Cēsīs,	Inčukalnā,	Limbažos,	Rēzeknē,	Tukumā,
Alūksnē,	Daugavpilī,	Jelgavā,	Ludzā,	Rīgā,	Valkā,
Babītē,	Dobelē,	Jēkabpilī,	Madonā,	Saldū,	Valmierā,
Bauskā,	Grobiņā,	Krāslavā,	Ogrē,	Smiltēnē,	Ventspilī.
Balvos,	Gulbenē,	Kuldīgā,	Preiļos,	Talsos,	

1.1. MEŽA VALSTS REĢISTRS

Dienests uztur vienu no valstī nozīmīgākajām meža resursu datu bāzēm – Meža valsts reģistru, kas ir informācijas sistēma par mežu un tajā notikušo saimniecisko darbību. Meža valsts reģistrs tiek aktualizēts, fiksējot informāciju par veiktajām meža inventarizācijām un faktiski veikto saimniecisko darbību. Reģistra dati kalpo par atbalstu meža apsaimniekošanas normatīvo aktu ieviešanas uzraudzībai, mežaudžu vērtības un meža zemes kadastrālās vērtības noteikšanai un valsts un ES atbalsta programmu administrēšanai.

2017. gads ir jau otrais gads, kopš Dienests Meža valsts reģistra kārtošanā pārgāja uz ģeogrāfiskās informācijas sistēmas (turpmāk - VMDĢIS) izmantošanu. Atskatoties uz šajā laika periodā paveikto, noteikti varam apgalvot, ka tas bija solis pareizajā virzienā. Proti, ieviešot VMDĢIS, esam būtiski pārvirzījušies uz priekšu e-pakalpojumu sniegšanā un elektronisko datu apmaiņā ar citām institūcijām, esam ieguldījuši pūles, lai, gan Dienesta darbiniekiem, gan klientiem būtu jāiegulda mazāks resurss uzlikto pienākumu izpildei:

1) pārskata gadā ieviesta paziņojuma par zemes lietošanas veidu platību izmaiņu (t.s. “+/-”kartiņu) elektroniska nosūtīšana uz Valsts zemes dienestu (turpmāk – VZD). Pateicoties tīmekļa pakalpes izmantošanai, turpmāk ik gadu Dienestā netiks manuāli apstrādātas ap 10000 šādu paziņojumu izdrukas un, arī VZD darbiniekiem – tās vairs nav manuāli jāreģistrē Nekustamā īpašuma valsts Kadastra informācijas sistēmā;

2) tīmekļa pakalpj izveide mežsaimniecisko pārskatu – pārskatu par meža atjaunošanu, ieaudzēšanu un jaunaudzju kopšanu datu saņemšanai. Tīmekļa pakalpes pašlaik tiek darbinātas tikai sadarbībā ar AS “Latvijas Valsts meži” informācijas sistēmu un tiek aprobežotas, lai nākotnē VMD varētu piedāvāt šīs pakalpes arī citiem mežu īpašniekiem, kuriem ir savas meža informācijas sistēmas. Rezultātā sadarbības partneriem nebūtu jāsaņem, jādrukā un jāšūta uz VMD manuālās pārskatu veidlapas. Savukārt VMD darbiniekiem tās nav manuāli jāievada VMDĢIS, līdz ar to atslagojot referentu noslodzi;

3) ieviešot VMDĢIS sistēmu 2016. gadā, tika izveidota Web aplikācija, lai meža īpašnieks varētu strādāt arī tiešsaistes režīmā, atkarībā no tam piešķirtajam piekļuves apjomam. Bezmaksas piekļuves apjoms ļauj meža īpašniekam apskatīties visus datus, kas par viņa īpašumiem ir reģistrēti VMDĢIS un lejupielādēt aktuālos datus par saviem īpašumiem. Pilna pakalpojuma apjoma piekļuves lietotājiem (abonentiem), papildus iepriekš uzskaitītajam, ir iespējas iesniegt iesniegumus koku ciršanas apliecinājuma saņemšanai un iesniegt visa veida mežsaimnieciskos pārskatus, nebraucot uz mežniecībām un nesniedzot tos papīra formā. Īpaši izdevīgs tas ir tiem, kam ir lielākas meža platības.

Statistikas rādītāji par VMDĢIS Web aplikācijas lietošanu tiešsaistes režīmā ārējiem klientiem pārskata gadā kāpuši – uz 2017. gada beigām noslēgti 1322 līgumi ar meža īpašniekiem, t.sk. 118 aktīvi abonenti (salīdzinājumam - 25 abonenti 2016. gadā) un 286 līgumi ar medību tiesību lietotājiem, t.sk. 216 abonenti. Lietotāju skaits visos klientu līgumos sastāda 3624 personas (1481 unikālas personas, jo viena un tā pati persona darbojas vairāku klientu līgumu ietvaros).

Ģeotelpiskās informācijas sistēmas izveidošana būtiski atvieglo datu apmaiņu ar citām institūcijām. Tādējādi 2017. gadā esam izveidojuši WMS un REST servisu meža nogabalu datu nodošanai citām institūcijām, ko piedāvājam izmantot LAD, DAP un VARAM. Līdzīgi ģeotelpiskos datus arī saņemam – no VARAM (TAPIS servisu), ZMNĪ (Meliorācijas kadastrs) un LĢIA (brīvpiekļuves ģeotelpiskos servisu).

1.2. KVALITĀTES VADĪBA, IEKŠĒJAIS AUDITS UN KONTROLE

KVALITĀTES VADĪBAS SISTĒMA

2017. gada laikā tika izstrādātas jaunas un pilnveidotas esošās procedūras. Procedūru ieviešana veicina vienotu izpratni Dienesta pamatdarbības jautājumos un uzlabo sniegto pakalpojumu kvalitāti.

KONTROLE

Dienests 2017. gadā turpināja darbu pie iekšējās kontroles sistēmas pilnveidošanas. Saskaņā ar Dienesta kontroles procedūru tiek veikts iekšējās kontroles novērtējums vadības, atbalsta un pamatdarbības jomās. Virsmežniecībām ir noteikti iekšējās kontroles pārbaudžu apjomi, noteikta kārtība informācijas sniegšanai Dienestam par veikto pārbaudžu rezultātiem.

2017. gadā virsmežniecības veica iekšējās pārbaudes 328 mežziņu apgaitās no 360, tajās piedalījās 103 virsmežniecību administrācijas darbinieki un vecākie mežziņi, 2017. gadā virsmežniecībām uzdotais uzdevums, veikt pārbaudes 65% apgaitu, pārbaudot katrā vismaz 7 objektus 3 īpašumos, ir izpildīts visās desmit virsmežniecībās. Pēc šādiem kritērijiem pārbaudes veiktas 290, jeb 81% no visām mežziņu apgaitām.

Dienesta centrālā administrācija 2017. gadā veica kontroli sekojošās pamatdarbības un Vadības un atbalsta jomās:

- meža ugunsapsardzība;
- vides aizsardzība;
- Medību likuma ievērošanas uzraudzība;
- koksnes resursu ieguve;
- meža inventarizācija;
- autotransporta izmantošana;
- personāla vadība;
- lietvedība.

Regulāri tiek veikta kontrole par pārbaudēs konstatēto neatbilstību novēršanu noteiktajos termiņos. Lai uzlabotu iekšējās kontroles sistēmu Dienestā un novērstu pārbaudēs identificētās problēmas, kas var novest pie neatbilstību rašanās, pēc pārbaudēm tiek apstiprināti ieteikumu ieviešanas grafiki. Dienesta amatpersonu iespējamā atbildība normatīvo aktu prasībām neatbilstošu lēmumu pieņemšanā tiek vērtēta ierosinātajās disciplinārlietās.

Kontroles un uzraudzības daļa koordinē Dienesta pretkorupcijas pasākumu plāna aktualizāciju un izpildi.

KOKMATERIĀLU REGULA

2013. gada 3. martā visās ES dalībvalstīs stājās spēkā Eiropas Parlamenta un Padomes 2010. gada 20. oktobra regula Nr. 995/2010, ar ko nosaka pienākumus tirgus dalībniekiem, kas laiž tirgū kokmateriālus un koka izstrādājumus, jeb ES Kokmateriālu regula (turpmāk – Regula). Regulas mērķis ir mazināt nelikumīgi iegūtu kokmateriālu nonākšanu Eiropas Savienības tirgū, tādējādi cīņoties ar nelegālu mežu izciršanu visā pasaulē.

Dienests ir kompetentā iestāde, kas atbildīga par Regulas piemērošanu un kontroles veikšanu Latvijā. 2017. gada gaitā Dienests veica izlases veida pārbaudes tirgus dalībnieku vidū, kuri importē kokmateriālus vai koka izstrādājumus. Atbildīgās amatpersonas pārbaudīja tirgus dalībnieku risku novērtēšanas sistēmas un to, vai risku novērtēšana tiek atbilstoši piemērota produktiem, kuri tiek laisti tirgū. Dienests nodrošināja informatīvu atbalstu tirgus dalībniekiem. 2017. gadā Dienests darbojās Eiropas Komisijas ar Regulu saistītajā Ekspertu grupā un sadarbojās ar citu ES dalībvalstu kompetentajām iestādēm, Latvijas un ārvalstu nevalstiskajām organizācijām, valsts iestādēm un dažādām ieinteresētajām pusēm, tādējādi veicinot gan vienlīdzīgāku, gan efektīvāku Regulas piemērošanu ES.

Regula attiecas arī uz ES iegūtajiem kokmateriāliem, un, papildus citos normatīvajos aktos noteiktajām meža uzraudzības funkcijām, atbilstoši Regulas prasībām, Dienests var veikt tirgus dalībnieku pārbaudes, kuri laiž tirgū Latvijā iegūtus kokmateriālus. Dienests uzskata, ka šiem tirgus dalībniekiem papildus darbības likumības pārbaudžu nodrošināšanā nav jāveic, jo Latvijā to nodrošina koku ciršanu, dabas aizsardzību, kokmateriālu apriti un ar nodokļiem apliekamo darbību regulējošo normatīvo aktu prasības.

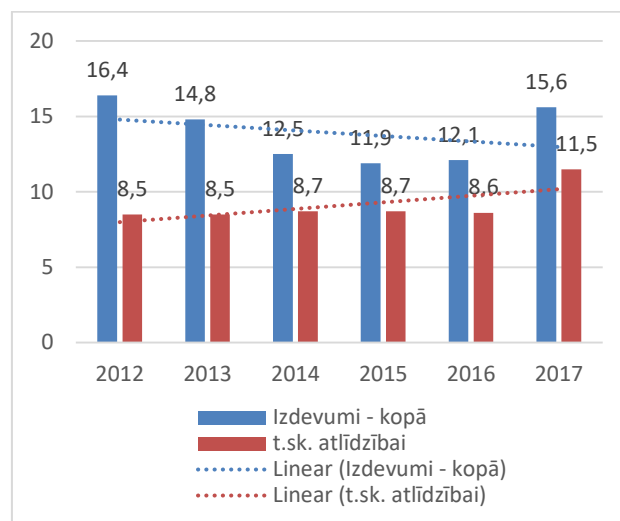
Bez tirgus dalībniekiem, Dienests var pārbaudīt arī tirgotājus, kuri pērk un pārdod jau ES tirgū laistos kokmateriālus un koka izstrādājumus, kā arī pārraudzības organizācijas, kuras palīdz tirgus dalībniekiem izpildīt Regulas prasības un kuru pakalpojumus tirgus dalībnieki izmanto, 2017. gadā šādās pārbaudes nebija nepieciešamas.

2. FINANŠU RESURSI UN DARBĪBAS REZULTĀTI

2017. gadā Dienesta darbības nodrošināšanai tika izlietoti finanšu līdzekļi no sekojošām valsts budžeta programmām un apakšprogrammām:

1. Programma 24.00.00 „Meža resursu ilgtspējības saglabāšana” apakšprogramma 24.01.00 „Meža resursu valsts uzraudzība” ar kopējo finansējumu izdevumiem 15.6 milj. euro.

Salīdzinot ar 2016. gadu, apstiprinātais Dienesta finansējums budžeta izdevumiem ir palielinājies par 3,5 milj. euro. 2017. gada Dienesta budžeta ieņēmumu un izdevumu palielinājums saistīts ar papildus finansējuma piešķiršanu atlīdzībai un kapitālieguldījumiem.



2.1.att. Dienesta budžeta izdevumu izmaiņas 2012. - 2017. gadā, milj. euro

2.1.tabula

Budžeta programmas 24.00.00 „Meža resursu ilgtspējības saglabāšana”, apakšprogrammas 24.01.00 „Meža resursu valsts uzraudzība” finansējuma izlietojums, euro

N. p.k.	Rādītājs	2016. gadā (faktiskā izpilde)	2017. gadā	
			Likumā /plānā apstiprināts ar izmaiņām	faktiskā izpilde (naudas plūsma)
1.	Finanšu resursi izdevumu segšanai (kopā):	12 129 429	15 603 058	15 575 138
1.1.	Dotācija no vispārējiem ieņēmumiem	11 968 763	15 383 846	15 383 846
1.2.	Ieņēmumi no budžeta iestāžu sniegtajiem maksas pakalpojumiem un citi pašu ieņēmumi	160 666	219 212	191 292
2.	Izdevumi (kopā):	12 111 477	15 603 058	15 575 273
2.1.	Uzturēšanas izdevumi	11 354 963	14 421 957	14 394 173
2.2.	Izdevumi kapitālieguldījumiem	756 514	1 181 101	1 181 101

Apakšprogrammas 24.01.00 „Meža resursu valsts uzraudzība” ietvaros Dienests ir apguvis finansējumu 1169119 euro, kurš tika piešķirts jauno politikas iniciatīvu “Meža ugunsdrošības uzraudzības un ugunsdzēsības funkcijas nodrošināšana” realizēšanai 421456 euro un papildus finansējums neatliekamajiem pasākumiem 747653 euro. Par šo finansējumu 2017. gadā ir iegādāta viena autocisterna, kura tiks izmantota meža ugunsgrēku dzēšanai un daļa - 34 vieglo kravas automašīnu, tādējādi pamazām atjaunojot esošo specializētā autotransporta parku. Atjaunots specializētais inventārs meža ugunsapsardzībai un individuālie aizsardzības līdzekļi meža ugunsdzēsējiem gan sezonā, gan pastāvīgā darbā nodarbinātajiem, iegādāta nepieciešamā degviela. Izmantojot par piešķirto finansējumu atjaunoto autotransportu un inventāru, meža ugunsgrēku atklāšanas un nodzēšanas laiku un platību ir iespējams samazināt, jo ir nodrošināta vieglāka piekļūšana ar speciālo autotransportu un tā aprīkojumu ugunsgrēka vietai, tādējādi nodrošinot operatīvāku dzēšanu, kā rezultātā meža ugunsgrēks savlaicīgi tiek ierobežots un likvidēts.

Apakšprogrammas ietvaros Dienests administrē ES Kokmateriālu regulu. Pamatojoties uz riska analīzi, tiek veiktas tirgus dalībnieku pārbaudes. Notiek aktīva līdzdalība Eiropas Komisijas ekspertu grupā un tās darba grupās, notiek aktīva sadarbība ar citu valstu kompetentajām iestādēm. Regulāri tiek apmeklēti darba semināri - mācības, kas veicina vienlīdzīgāku un veiksmīgāku Regulas ieviešanu ES dalībvalstīs.

2. Programma 65.00.00. "Eiropas Lauksaimniecības fonda lauku attīstībai (ELFLA) projektu un pasākumu īstenošana":

2.1. apakšprogramma 65.09.00 "Citu institūciju izdevumi Eiropas Lauksaimniecības fonda lauku attīstībai (ELFLA) projektu un pasākumu īstenošanai (2014-2020)" projektam "Ugunsnovērošanas torņu pārbūve un Meža ugunsdrošības sakaru aprīkojuma tīkla pilnveidošana"



2.2.tabula

Budžeta programmas 65.00.00 „Eiropas Lauksaimniecības fonda lauku attīstībai (ELFLA) projektu un pasākumu īstenošana”, apakšprogrammas 65.09.00 "Citu institūciju izdevumi Eiropas Lauksaimniecības fonda lauku attīstībai (ELFLA) projektu un pasākumu īstenošanai (2014-2020)” finansējuma izlietojums, euro

N. p.k.	Rādītājs	2016. gadā (faktiskā izpilde)	2017. gadā	
			apstiprināts likumā	faktiskā izpilde (naudas plūsma)
1.	Finanšu resursi izdevumu segšanai (kopā):	-	1 486 740	1 484 390
	Dotācija no vispārējiem ieņēmumiem	-	1 486 740	1 484 390
2.	Izdevumi (kopā):	-	1 486 740	1 484 390
2.1.	Uzturēšanas izdevumi	-	-	-
2.2.	Izdevumi kapitālieguldījumiem	-	1 486 740	1 489 390

Apakšprogrammas ietvaros, 2017. gadā Dienests saņēma finansējumu un izlietoja 28 ugunsnovērošanas torņu pārbūves uzsākšanai un 264 globālās pozicionēšanas iekārtu iegādei.

DIENESTA DARBĪBAS STRATĒGIJAS PLĀNOTĀS BUDŽETA PROGRAMMU UN APAKŠPROGRAMMU IETVAROS FINANSĒTĀS GALVENĀS AKTIVITĀTES UN TO MĒRĶI, PLĀNOTIE DARBĪBAS REZULTĀTI

Dienests savu stratēģiju veido, balstoties uz Meža un saistīto nozaru attīstības pamatnostādņem 2014.-2020. gadam, ZM darbības virzienu „Dabas resursu ilgtspējības saglabāšana”, „Nozaru uzņēmējdarbības attīstības veicināšana”, ”Valsts meža dienesta darbības stratēģija 2017.-2019. gadam” un ZM budžeta programmas „24.00.00. "Meža resursu ilgtspējības saglabāšana", apakšprogrammas 24.01.00. "Meža resursu valsts uzraudzība” finansējumu. Esošā finansējuma ietvaros Dienests nodrošina plānoto darbību rezultatīvu izpildi.

Dienesta darbības virzieni stratēģijas darbības laikā ir šādi:

1. Meža valsts reģistra uzturēšana ar mērķi nodrošināt aktuālu informāciju par meža resursiem un to izmantošanu.

2. Meža apsaimniekošanas uzraudzība ar mērķi nodrošināt meža apsaimniekošanas atbilstību normatīvo aktu prasībām.

3. Meža ugunsapsardzība ar mērķi nodrošināt meža zemēs ugunsdrošības prasību uzraudzību un meža ugunsdzēsību.

4. ES Kokmateriālu regulas ar mērķi mazināt nelikumīgu kokmateriālu ieguvu un apriti.

5. Medību uzraudzība ar mērķi nodrošināt medību resursu ilgtspējīgu apsaimniekošanu.

Apstiprinātie darbības rezultāti un to rezultatīvie rādītāji 2017. gadam*

<i>Darbības rezultāts</i>	<i>Rezultatīvais rādītājs</i>	<i>Rezultatīvā rādītāja skaitliskā vērtība</i>
1. Meža ugunsapsardzība	1.1. Nodzēsto meža ugunsgrēku platība, ha gada laikā	582
	1.2. Nodzēsto ugunsgrēku skaits, gab. gada laikā	706
2. Meža valsts reģistra uzturēšana un meža apsaimniekošanas uzraudzība	2.1. Inventarizēta un Valsts meža dienesta ģeogrāfiskās informācijas sistēmā (VMD ĢIS) uzturētā meža zemes platība, tūkst. ha	3380,0
	2.2. Apskoto objektu skaits, tūkst. gab. gada laikā	112

*Saskaņā ar ZM 24.02.2017. rīkojumu Nr.33 "Par Zemkopības ministrijas, tās padotībā esošo iestāžu un pasākumu darbības rezultātiem, rezultatīvajiem rādītājiem un to skaitliskajām vērtībām 2017. gadam".

SNIEGTIE MAKSAS PAKALPOJUMI UN CITI PAŠU IEŅĒMUMI

Dienests sniedz maksas pakalpojumus saskaņā ar Ministru kabineta 2016. gada 21. jūnija noteikumiem Nr.393 „Valsts meža dienesta maksas pakalpojumu cenrādis”.

Ieņēmumi no maksas pakalpojumiem 2017. gadā, euro

<i>Maksas pakalpojumi un citi pašu ieņēmumi</i>	<i>Faktiskie ieņēmumi</i>
Ieņēmumi par dokumentu izsniegšanu un kancelejas pakalpojumiem	5 037
Ieņēmumi par nomu un īri	39 382
Ieņēmumi par pārbaudēm, kuras saskaņā ar normatīvajiem aktiem veic Dienests - inventarizācijas datu pārbaudes, meža un meža zemes novērtēšana, maksa par piekļuves tiesībām Meža valsts reģistram u.c.	144 666
Citi pašu ieņēmumi	2 207
Kopā	191 292

1. PERSONĀLS

Uz 2017. gada 31. decembri Dienestā apstiprinātas 662.8 amatu vietas. No tām:

535,5 valsts civildienesta ierēdņu amatu vietas;

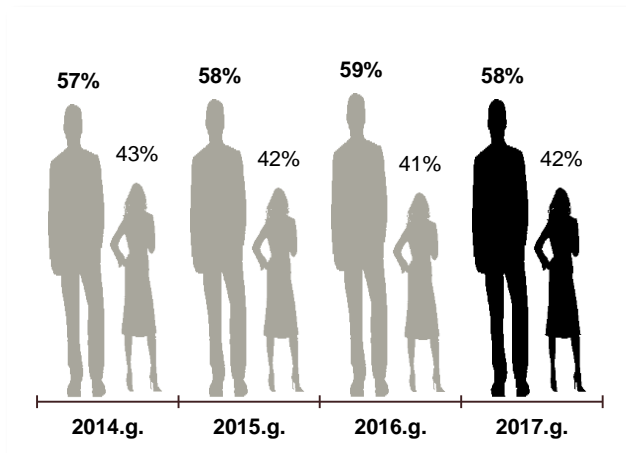
84 darbinieku amatu vietas;

43.3 apkalpojošā personāla amatu vietas.

Faktiskais Dienestā nodarbināto skaits uz 2017. gada 31. decembri – 651.

Lai nodrošinātu Dienestam noteikto funkciju – meža ugunsdrošības uzraudzība un ugunsgrēku ierobežošana izpildi, ugunsnedrošajā laika periodā nodarbināti 348 ārstata darbinieki (Meža ugunsdzēsības staciju vadītāji, specializēto automobiļu vadītāji, meža ugunsdzēsēji, ugunsnovērošanas torņu dežuranti un operatīvie dežuranti).

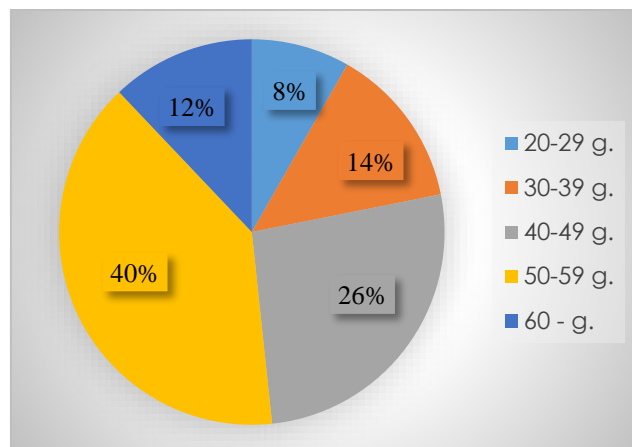
91% no Dienestā nodarbinātajiem ir augstākā izglītība (1.vai 2.līmeņa augstākā profesionālā izglītība, bakalaura, maģistra vai doktora grāds), 9% - vidējā speciālā, vidējā vai pamata izglītība.



1.1.att. Dienestā nodarbināto sadalījums pa dzimuma grupām

PERSONĀLA APMĀCĪBA

Ar mērķi sistemātiski pilnveidot zināšanas, kompetenci un prasmes, kas nepieciešamas amata pienākumu efektīvai un kvalitatīvai izpildei, centrālās administrācijas speciālisti 2017. gadā noorganizējuši 16 iekšējās apmācības teritoriālo struktūrvienību speciālistiem. 2017. gadā noorganizēts profesionālo zināšanu un praktisko iemaņu pārbaudījums meža inventarizācijas rādītāju noteikšanā un rezultātu reģistrēšanā Meža valsts reģistrā, bet pārbaudījumu par profesionālajiem jautājumiem kārtājuši visi Dienesta vecākie mežziņi un mežziņi. Sadarbībā ar Galvenās kriminālpolicijas pārvaldes Ekonomisko noziegumu apkarošanas pārvaldi un Akciju sabiedrību "Latvijas Valsts meži" uzsākti reģionālie apmācību semināri par mežpārkāpumu krimināltiesisko regulējumu un problēmsituācijām pārkāpumu konstatēšanā un atklāšanā.



1.2.att. Dienestā nodarbināto sadalījums pa vecuma grupām

1.1.tabula

Dienesta personāla mainības rādītāji

Rādītājs	2013.g.	2014.g.	2015.g.	2016.g.	2017.g.
Personu skaits, ar kurām izbeigtas valsts civildienesta/darba tiesiskās attiecības	41	43	32	42	33
Personu skaits, ar kurām nodibinātas valsts civildienesta/darba tiesiskās attiecības	36	43	35	24	32
Personāla rotācijas koeficients (pieņemto skaits + atbrīvoto skaits)/vidējais strādājošo skaits	0.113	0.130	0.103	0,102	0,101
Personāla atjaunošanās koeficients (pieņemto personu skaits/vidējais strādājošo skaits)	0.052	0.065	0.054	0,065	0,05
Vidējais strādājošo skaits, gadā	680	658	650	648	643

1. KOMUNIKĀCIJA AR SABIEDRĪBU

Dienesta, kā valsts pārvaldes iestādes uzdevums, ir informēt sabiedrību par meža un medību resursu stāvokli un izmantošanu, kā arī meža ugunsgrēkiem, tā noteikts Valsts meža dienesta nolikumā. Līdz ar to svarīgi ir tas, lai būtu pieejama ticama un patiesa informācija par to, kas notiek mežā. Pa darbības veidiem apkopota skaitliskā informācija dod iespēju iedzīvotājiem uzzināt un izprast kopējos procesus mežā, lai cilvēks mežu uztvertu kā kopumu, kā ekosistēmu, nevis tikai kā koksnes ieguves vietu.

Sabiedrībai vienmēr ir interesējis, kas notiek mežā, neatkarīgi no tā, kam mežs pieder. Dienests uztur un veido informācijas sistēmu par to, kāds ir mežs un kas tajā tiek darīts. Tiek precizēta un aktualizēta datu bāze par inventarizētajām meža platībām un visām saimnieciskajām darbībām, kas ir veiktas jebkurā mežā. Visi dati ir vienkopus jaunizveidotajā VMD ĢIS, kas aizstāj līdzšinējo Meža valsts reģistru. Dienesta ģeogrāfiskā informācijas sistēma ir valstī nozīmīgākā datu bāze par visiem mežiem un procesiem, kas notiek tajos.

Dienesta mājas lapā internetā www.vmd.gov.lv jebkuram ir pieejama informācija par meža atjaunošanu, meža ieaudzēšanu, meža kopšanu, plānotajiem un faktiski izcirstajiem koksnes apjomiem, meža veselības stāvokli, dabas aizsardzības prasību ievērošanu mežā, reģistrētajiem meža ugunsgrēkiem un medību resursiem. Kā arī ir pieejama apkopota informācija par konstatētajiem pārkāpumiem mežā, kas saistīti ar normatīvajos dokumentos noteikto prasību neievērošanu. Katru gadu visa statistiskā informācija tiek apkopota kompaktdiskā, kurā ikkatrs var atrast skaitļus par sev interesējošiem jautājumiem saistībā ar mežu ne tikai par valsti kopumā, bet arī atsevišķi pa pagastiem. Šāds statistiskās informācijas apkopojums par mežu tiek gatavots jau septiņpadsmito gadu.

Mežā, veicot uzraudzību un kontroli, Dienesta darbinieki pārstāv sabiedrības intereses, lai tas, kas tiek darīts mežā, nelabvēlīgi neietekmētu mežu un lai, veicot konkrētas darbības, tiktu ievērotas normatīvajos dokumentos noteiktās prasības. Šis darbs lielāko tiesu nav uzreiz pamanāms, jo tas pārsvarā tiek veikts uz vietas mežā, kur parasti cilvēki to neredz. Vienīgi meža īpašniekam iznāk ciešāka saskare ar mežzini. Tāpēc, ļoti svarīgi ir pastāvīgi atgādināt, ka mežā diendienā ir cilvēki, kuri redz, kas notiek mežā, kuri spēj izvērtēt, vai darbības, kas tiek veiktas, ir pamatotas un vai tās ir vai nav pretrunā ar normatīvajos dokumentos noteikto.

Pavasaris neizbēgami sākas ar meža ugunsgrēkiem un pēc ikgadējās statistikas analīzes ir redzams, ka lielāka daļa no tiem ir izeļušies cilvēku neuzmanīgas rīcības dēļ. Lai mežu pēc iespējas vairāk pasargātu no ugunsgrēkiem, Dienests katru pavasari valstī nosaka meža ugunsnedrošo laikposmu. Izsludinot meža ugunsnedrošo periodu, atkārtoti un pastāvīgi tiek informēti iedzīvotāji, par to, ko šajā laikā nekādā gadījumā nedrīkst darīt mežā, lai neveidotos uguns bīstamas situācijas. Informācija par to, ko drīkst un ko nedrīkst darīt mežā, tiek ievietota gan vietējos, gan centrālajos laikrakstos, gan ziņu aģentūrās, gan radio, gan televīzijā. Meža ugunsnedrošajā laikposmā operatīvā informācija par dienā notikušajiem meža ugunsgrēkiem un izdegušajām meža platībām katru dienu tiek ievietota ziņu aģentūras LETA un BNS ziņu lentē un apkopojums par notikušajiem meža ugunsgrēkiem tiek ievietots Dienesta mājaslapā, kā arī pastāvīgi tiek atgādināts par to, ko mežā nedrīkst darīt meža ugunsnedrošajā laikposmā.

Darbā ar sabiedrību ir iesaistīti visi Dienestā strādājošie – gan centrālās administrācijas darbinieki, gan virsmežniecību darbinieki. Virsmežniecību speciālisti tiešā nozīmē atrodas tuvāk mežam un meža īpašniekam, un ir pieejami uz vietas, jo pārsvarā cilvēkus interesē konkrēti jautājumi, kas ir saistīti tieši ar viņa mežu, kad ar vispārīgo informāciju ir par maz. Lai tiktu aptverta lielāka mērķauditorijas daļa, komunikācija ar sabiedrību tiek veikta uz vietas mežniecībās – gan sadarbojoties ar vietējiem plašsaziņas līdzekļiem, gan organizējot seminārus par izmaiņām normatīvajos dokumentos, kuras nepieciešamas zināt meža īpašniekiem, gan veicot izbraukumus uz konkrētiem meža īpašumiem.

Dienestam viena no būtiskākajām mērķauditorijām ir meža īpašnieki un tā pārsvarā ir iedzīvotāju daļa, kas dzīvo ārpus pilsētas un kura joprojām ir konservatīva, un par visefektīvāko komunikāciju uzskata satikšanos ar speciālistu klātienē un aprunāšanos. Privāto mežu īpašnieki, kuriem ir lielas meža platības, komunikācijas jautājumiem pieiet daudz progresīvāk un pārsvarā izmanto internetu, kur ir atrodami gan Dienesta pakalpojumi, gan izmaiņas normatīvajos dokumentos.

Sabiedrības izglītošanas un informēšanas darbs nav kampaņa, tas ir darbs, kas jāveic katru dienu, pildot savus amata pienākumus, tas vajadzīgs tāpēc, lai cilvēkiem veidotos izpratne gan par mežu kopumā, gan procesiem, kas tajā notiek, gan arī par sekām, kādas var būt nepārdomātai cilvēka rīcībai mežā. Jau kopš 1928. gada mežinieki rīko tādu pasākumu kā Meža dienas un tā jau ir tradīcija daudzus desmitus gadu un savu aktualitāti nav zaudējusi arī šodien. Būtiski ir saglabāt šo pēctecību un nepazaudēt to, lai arī, gadiem ejot, Meža dienas ir ieguvušas nedaudz citādu skanējumu. Šogad, kopš pirmajām Meža dienām, pagājuši deviņdesmit gadi. Dienesta darbinieki kā katru pavasari Meža dienās gandrīz divus mēnešus ir kā informācijas sniedzēji un sadarbības partneri. Meža dienu pasākumos visā valsts teritorijā tiek aicināti piedalīties ne tikai meža darbinieki, bet arī tie, kuru ikdiena nav tieši saistīta ar mežu – darbinieki no vietējām pašvaldībām, policijas, prokuratūras un īpaša

auditorija ir skolēni. Šogad Meža dienu devīze ir Iepazīsties - mežs!

Dienesta teritoriālajās struktūrvienībās 2017. gadā Meža dienās tika noorganizēti 102 pasākumi, kuros līdzdarbojās kopumā ap trīs tūkstošiem dalībnieku un lielākā daļa no tiem bija skolēni. Meža dienu pasākumi tradicionāli ir ļoti daudzveidīgi – ik gadus tiek stādīts mežs, rīkotas apkārtnes sakopšanas un labiekārtošanas talkas, gatavoti un izlikti putnu būriši, organizēti semināri par meža atjaunošanu un kopšanu, kā arī virkne konkursu, viktorīnu, mācību stundu skolēniem gan par meža stādīšanu, gan koku un augu pazīšanu, gan par meža dzīvniekiem, gan par ugunsdrošību mežā. Vērienīgākais Meža dienu pasākums bija Kuldīgas pusē Meža ABC, kurā līdzdarbojās arī Valsts meža darbinieki. Gandrīz četrdesmit dažādās pieturās par dažādām tēmām saistītām ar mežu, tika gaidīti un iztaujāti skolēni un ikviens dabas mīļotājs no tuvākiem un tālākiem Latvijas novadiem, pavisam pasākumā reģistrēti ap trīs tūkstošiem dalībnieku.

Informācija par to, kas notiek mežā, atbildes uz jautājumiem par mežu, viedokļi par problēmsituācijām ir atspoguļoti sarunās un intervijās dažādos plašsaziņas līdzekļos, arī televīzijas un radio veidotajos raidījumos /Panorāma, Bez tabu, Vides fakti, Reģionālā TV, LNT,TV3, Latvijas radio 1, Latvijas radio 4 u.c./ Dienesta darbinieki ir skaidrojuši aktuālos jautājumus un stāstījuši par kādu konkrētu izveidojušos situāciju mežā, ka arī piedalījušies nozares diskusijās par nozarei svarīgiem jautājumiem. Ļoti nozīmīgs un sarežģīts bija skaidrojošais darbs par jauno VMD ĢIS, tāpat visa gada garumā turpinājās darbs par situācijas skaidrošanu saistībā ar Āfrikas cūku mēra izplatīšanos mežacūku populācijā, kad sabiedrība pastāvīgi tika informēta gan par šo slimību, gan tās izplatīšanos, gan pasākumiem, kas nepieciešami meža cūku skaita regulēšanai. Un kā katru gadu, sabiedrība pastāvīgi tiek informēta par ugunsbīstamību mežā un tiek skaidrots par ugunsdrošības noteikumu prasību ievērošanu. Lauku teritorijās sabiedrībai informācija par aktuālajiem un svarīgajiem jautājumiem, kas saistīti ar mežu, pieejami vietējos preses izdevumos un arī ar reģionālās televīzijas starpniecību. Ar virsmežniecību darbinieku atbalstu, reģionālajos preses izdevumos bijusi 181 publikācija par notiekošo mežā un par Dienesta darbības jomām.

Dienestā darbojas uzticības tālrunis – automātiskais atbildētājs, kur jebkurš var izklāstīt savu problēmu vai uzdot jautājumu, pēc tam saņemot speciālistu atbildi.



2. PLĀNI 2018.GADAM

Kā vispārējo mērķi Dienests izvirza 2018. un turpmākajos gados strādāt efektīvāk, optimāli izmantojot finanšu un personāla resursus.

RISKI

Meža ugunsgrēku ierobežošanas un likvidēšanas darbu (kas ir tikai daļa no meža ugunsapsardzības funkcijas) izpildes organizācija, turpinot materiāli tehnisko resursu bāzes atjaunošanu un papildināšanu, tāpat kā 2017. gadā, ir viena no 2018. gada prioritātēm. Iespējamie riski saistīti ar valsts budžeta līdzekļu pieejamību šīs prioritātes īstenošanai.

PRIORITĀTES UN PLĀNI

Dienests par sava darba vienu no prioritātēm joprojām izvirza normatīvo aktu darbības efektivitātes izvērtēšanu un priekšlikumu sagatavošanu normatīvo aktu izmaiņām, kā arī dalību darba grupās, kas strādā pie normatīvo aktu projektu sagatavošanas. Izvirzīts uzdevums samazināt administratīvo slogu gan Dienesta nodarbinātajiem, gan Dienesta klientiem – meža īpašniekiem un medniekiem.

Dienesta informācijas sistēmas - Meža valsts reģistra darbības uzturēšana un datu kārtošana, kā arī jauns pakalpojums elektronisko datu apmaiņā – meža zemes kvalitatīvā novērtējuma un mežaudzes vērtības datu nosūtīšana uz VZD.

2018.gadā Dienests izvirzījis sekojošus darba uzdevumus:

1. Meža valsts reģistra ģeotelpisko datu kvalitātes uzlabošana, veicot Dienestam deleģētos uzdevumus.
2. Meža reproduktīvā materiāla piegādātājiem nodrošināt Meža valsts reģistra lietošanu.
3. Ģeotelpisko datu apmaiņas nodrošināšana starp iestādēm atbilstoši noslēgtajām vienošanām, tai skaitā Meža valsts reģistra informācijas nodošana citām informācijas sistēmām - Apgrūtināto teritoriju informācijas sistēmai (ATIS) un Teritorijas attīstības plānošanas informācijas sistēmai (TAPIS) un datu sagatavošana INSPIRE direktīvas prasību izpildei.

4. Paredzēts uzsākt pilotprojektu "Meža attālinātas ugunsgrēku atklāšanas sistēma", ugunsnovērošanas torņu aprīkošanai ar attālinātās ugunsnovērošanas iekārtām, lai nodrošinātu operatīvāku meža ugunsgrēku atklāšanu jebkuros laika apstākļos visas diennakts garumā, tādējādi nodrošinot savlaicīgāku meža ugunsgrēku likvidāciju.

5. Jāturpina novērot/kontrolēt jaunatklātā ozolu slimība – akūtā ozolu kalšana. Jāapkopo informācija no meža īpašnieku un meža nozares pārstāvju aizpildītajām anketām par slimības sastopamību Latvijā. Šajā jautājumā jāturpina sadarboties ar VAAD speciālistiem, kuriem ir laba sadarbība ar šīs slimības vadošo pētnieci Eiropā.

6. Medību resursu stāvokļa uzraudzības funkciju izpildes nodrošināšana, izmantojot ģeogrāfiskās informācijas sistēmu. Sagatavot priekšlikumus Zemkopības ministrijas 27.02.2014. kārtības Nr.4 "Medijamo dzīvnieku populāciju stāvokļa novērtēšanas un pieļaujamā nomedīšanas apjoma noteikšanas metodika" aktualizācijai.

7. ERAF projekta "Zemkopības ministrijas un tās pakļautībā esošo iestāžu informācijas un komunikācijas tehnoloģiju (IKT) attīstība" apakšsadaļas "Valsts meža dienesta informācijas sistēmas papildinājumu izstrāde un integrācija ar Zemkopības nozares koplietošanas risinājumiem" ietvaros plānoto darbību īstenošana. Nodrošinot e-pakalpojumu pieejamību un operatīvas informācijas apmaiņas iespējas, tiks samazināts administratīvais slogs un iestādes resursi kontroles plānošanā, informācijas apkopošanā un medību saimniecības administrēšanas funkciju izpildes nodrošināšanā.

8. E - adreses ieviešana.

9. Darbinieku apmācība un praktisko iemaņu pārbaudes organizēšana.

Svarīgs nosacījums Dienesta darbības uzlabošanā ir Dienesta materiāltechniskā nodrošinājuma atjaunošana un pilnveidošana, kā arī nodarbināto darba apstākļu uzlabošana. 2018. gadā Dienests plāno realizēt 14 meža ugunsdzēsībai paredzētu apvidus automobiļu iegādi, 11 ugunsdzēsības cisternu Unimog iegādi un pabeigt 28 uguns novērošanas torņu pārbūvi ELFLA projekta ietvaros.