

APSTIPRINĀTS  
ar Valsts meža dienesta  
28.05.2020  
rīkojumu Nr.74



Valsts meža dienests

**2019.GADA  
PUBLISKAIS PĀRSKATS**

**Rīga, 2020**

<b>SATURS</b> .....	<b>2</b>
<b>PRIEKŠVārds</b> .....	<b>3</b>
<b>1. PAMATINFORMĀCIJA</b> .....	<b>4</b>
1.1. 2019. GADA GALVENĀS PRIORITĀTES UN INFORMĀCIJA PAR TO ĪSTENOŠANU .....	6
1.2. MEŽA RESURSU RAKSTUROJUMS .....	7
1.3. MEŽA APSAIMNIEKOŠANAS UN IZMANTOŠANAS UZRAUDZĪBA .....	8
<i>Meža atjaunošanas, ieaudzēšanas un jaunaudzju kopšanas uzraudzība</i> .....	8
<i>Meža reproduktīvā materiāla ieguve un sertificēšana</i> .....	8
<i>Meža atjaunošana</i> .....	9
<i>Meža ieaudzēšana</i> .....	10
<i>Jaunaudzju kopšana</i> .....	11
<i>Meža inventarizācija</i> .....	11
<i>Iesniegumu pārbaudes un apliecinājumu koku ciršanai izsniegšana</i> .....	12
<i>Koku ciršanas apjoms</i> .....	12
<i>Atmežošana</i> .....	12
1.4. MEŽA SANITĀRĀ STĀVOKĻA UZRAUDZĪBA .....	14
1.5. DABAS AIZSARDZĪBA MEŽĀ .....	15
<i>Mikroliegumu izveidošana un aizsardzība</i> .....	15
<i>Meža zemes ar saimnieciskās darbības aprobežojumiem</i> .....	16
1.6. MEŽA UGUNSAZSARDZĪBA .....	17
1.7. MEŽA APSAIMNIEKOŠANU UN IZMANTOŠANU REGULĒJOŠO NORMATĪVO AKTU PĀRKĀPUMI .....	19
1.8. MEDĪBAS REGULĒJOŠO NORMATĪVO AKTU IEVĒROŠANAS KONTROLE UN MEDĪBU RESURSU STĀVOKĻIS .....	21
<i>Medību normatīvo aktu ievērošanas kontrole</i> .....	21
<i>Medījamo dzīvnieku populāciju stāvokļa novērtēšana</i> .....	21
<i>Nomedīšanas apjomu administrēšana</i> .....	22
<i>Mednieku eksaminācija un mednieku apliecību izsniegšana</i> .....	23
<i>Eiropas Savienības interešu sfērā ietilpstošo dzīvnieku sugu monitorings</i> .....	23
1.9. KLIENTU APKALPOŠANA.....	24
1.10. MEŽA VALSTS REĢISTRS .....	24
1.11. KVALITĀTES VADĪBA, IEKŠĒJAIS AUDITS UN KONTROLE.....	26
<i>Kvalitātes vadības sistēma</i> .....	26
<i>Kontrole</i> .....	26
<i>Kokmateriālu regula</i> .....	26
<b>2. FINANŠU RESURSI UN DARBĪBAS REZULTĀTI</b> .....	<b>27</b>
<i>Dienesta darbības stratēģijas plānotās budžeta programmu un apakšprogrammu ietvaros finansētās galvenās aktivitātes un to mērķi, plānotie darbības rezultāti</i> .....	29
<i>Sniegtie maksas pakalpojumi un citi ieņēmumi</i> .....	30
<b>3. PERSONĀLS</b> .....	<b>31</b>
<i>Personāla apmācība</i> .....	31
<b>4. KOMUNIKĀCIJA AR SABIEDRĪBU</b> .....	<b>32</b>
<b>5. PLĀNI 2020.GADAM</b> .....	<b>35</b>
<i>Riski</i> .....	35
<i>Prioritātes un plāni</i> .....	35

## Sveicināts, godātais lasītāj!

Valsts meža dienests (turpmāk – Dienests) ir sagatavojis 2019. gada publisko pārskatu. Pārskats sniedz informāciju par iestādes darbības rezultātiem un piešķirto budžeta līdzekļu izmantošanu. Šajā pārskatā var iepazīties ar Dienesta funkcijām un uzdevumiem. Tas veidots, izmantojot Dienesta informācijas sistēmā – Meža valsts reģistrs (turpmāk – VMD ĢIS) reģistrēto informāciju sekojošās jomās: mežsaimniecība, meža reprodiktīvā materiāla ražošana un izmantošana, medību saimniecība un ugunsapsardzība.

Mežsaimnieciskā informācija pārskatā sagatavota par valstī inventarizētajām meža zemēm sadalījumā pa meža īpašuma veidiem. Apkopojumos izmantota gan meža īpašnieku vai tiesisko valdītāju Dienestam sniegtā informācija, gan Dienesta pārbaudēs iegūtā informācija.

Pārskata periodā atbilstoši pieejamajiem finanšu resursiem Dienests turpina meža uguns apsardzības tehniskā parka atjaunošanu un nodrošināšanu. Ar jaunajām modernajām mašīnām ierašanās ātrums notikuma vietā un piebraukšana ugunsgrēka platībai ir nodrošināta daudz labāk, nekā tas bija ar veco tehniku, par kuru nevarēja zināt, vai tā spēs aizbraukt līdz ugunsgrēka vietai. Pozitīva ir Dienesta pieredze, ka uz vieglajām kravas automašīnām ir uzstādītas cisternas ar sūkni un pārējo nepieciešamo, tādējādi radot iespēju ātri un operatīvi reaģēt uz nelielu ugunsgrēku izcelšanos, neizmantojot smago tehniku. Izcili sevi pierādījušas ugunsdzēsības cisternas *Mercedes Benz UNIMOG*, kas ir galvenā meža ugunsdzēsības tehnika. Vēlamies atzīmēt ļoti labo sadarbību ar Valsts ugunsdzēsības un glābšanas dienestu, Nacionālajiem bruņotajiem spēkiem, Valsts policiju, Neatliekamo medicīnisko palīdzību, Zemessardzi, AS “Latvijas valsts meži” un citām iesaistītajām personām 2019. gadā meža ugunsdzēsībā. Dienests, pildot meža ugunsdzēsības funkciju, vienlaikus pilda arī civilās aizsardzības uzdevumus, kas ir ļoti svarīgi nacionālajai drošībai.

2019. gadā Dienests sekmīgi turpināja VMD ĢIS zemes vienībās reģistrēto medību līgumu inventarizāciju. Tās mērķis ir iegūt aktuālu informāciju par spēkā esošiem medību līgumiem un veikt reģistrēto medību iecirkņu atbilstības vienlaidu platībai izvērtēšanu.

Attīstās medību saimniecību un medību kultūra. Kopumā valstī pieaug medijamo dzīvnieku skaits un to nomedīšanas apjomi. Pēdējos gados būtisku ietekmi uz meža cūku populāciju atstājis Āfrikas cūku mēris, kura ierobežošanā 2019. gadā - pastiprināti medījot meža cūkas, savu ieguldījumu deva daudzi mednieku kolektīvi. 2019. gadā bija vērojama novērtētā mežacūku skaita un to nomedīšanas apjoma krituma apstāšanās.

2013. gada 3. martā visās ES dalībvalstīs stājās spēkā Eiropas Parlamenta un Padomes 2010. gada 20. oktobra regula Nr. 995/2010, ar ko nosaka pienākumus tirgus dalībniekiem, kas laiž tirgū kokmateriālus un koka izstrādājumus, jeb ES Kokmateriālu regula (turpmāk – Regula). Regulas mērķis ir ierobežot tirdzniecību ar nelikumīgi iegūtiem kokmateriāliem un koka izstrādājumiem ES – gan ar importētiem, gan ES iegūtiem produktiem. Regula ir viens no pasākumiem saistībā ar 2003. gada ES rīcības plānu pārvaldību un tirdzniecību regulējošu tiesību aktu ieviešanai meža nozarē, ar ko paredzēts mazināt nelikumīgu kokmateriālu ieguvu un atmežošanu visā pasaulē. Dienests ir kompetentā iestāde, kas atbildīga par Regulas piemērošanu un kontroles veikšanu Latvijā. Dienesta uzdevums ir pārbaudīt, vai tirgus dalībnieki - juridiskās un fiziskās personas, kas laiž ES tirgū kokmateriālus un koka izstrādājumus, piemēro likumības pārbaudes produktiem pirms to laišanas tirgū, mazinot nelikumīgas kokmateriālu iegūšanas risku līdz maznozīmīgam līmenim.

Dienests kā svarīgāko izvirza personu profesionālu konsultēšanu par normatīvo aktu prasībām un komunikāciju, nevis sodīšanu, tādējādi nodrošinot savstarpēju sadarbību un sapratni.

Galvenā Dienesta bagātība ir augsti kvalificēti, profesionāli un zinoši cilvēki. Pateicoties viņu pašai izstrādātajam darbam, neskatot darba stundas un neskatoties uz meteoroloģiskajiem apstākļiem, mežā tiek uzraudzītas mežsaimnieciskās darbības, meža uguns apsardzība un medības, nodrošinot spēkā esošo normatīvo aktu ievērošanu.

# 1. PAMATINFORMĀCIJA

**Valsts meža dienests** ir zemkopības ministra padotībā esoša valsts tiešās pārvaldes iestāde, kas visā Latvijas teritorijā uzrauga meža apsaimniekošanu un izmantošanu, ugunsdrošību un medības reglamentējošo normatīvo aktu prasību ievērošanu, īsteno meža ugunsdzēsību un piedalās meža nozares politikas veidošanā un ieviešanā.

## Nākotnes redzējums

Līderis valstī informācijas, datu apjoma un apstrādes iespēju jomā saistībā ar meža un medību resursiem, tai skaitā nodrošinot aktuālu, kvalitatīvu un unikālu kartogrāfisko informāciju par mežu. Valsts pārvaldes iestāde, kas savas kompetences ietvaros nodrošina valsts meža politikā minētās uzraudzības un atbalsta funkcijas veikšanu visos Latvijas Republikas mežos, ar uzsvāru uz sabiedrības sociālo, ekonomisko un ekoloģisko interešu sabalansēšanu, tajā pašā laikā neierobežojot saimnieciskās darbības patstāvību, to panākot ar konkurētspējīgu, augsti kvalificētu, kompetentu un ar jaunākajām tehnoloģijām nodrošinātu personālu.

## Dienesta galvenās funkcijas:

- uzraudzīt meža apsaimniekošanu, izmantošanu un medības reglamentējošo normatīvo aktu ievērošanu;
- pārtraukt un novērst meža apsaimniekošanu un izmantošanu reglamentējošo normatīvo aktu pārkāpumus;
- nodrošināt meža ugunsapsardzību, atklājot, ierobežojot un likvidējot meža ugunsgrēkus visos mežos;
- uzraudzīt Eiropas Parlamenta un Padomes 2010. gada 20. oktobra Regulas Nr. 995/2010, ar ko nosaka pienākumus tirgus dalībniekiem, kas laiž tirgū kokmateriālus un koka izstrādājumus, prasību ievērošanu;
- piedalīties valsts meža politikas izstrādē un ieviešanā, kā arī Eiropas Lauksaimniecības fonda lauku attīstībai (ELFLA) atbalsta pasākumu izstrādē un ieviešanā;
- sadarboties ar tiešās un pastarpinātās valsts pārvaldes iestādēm, nevalstisko un starptautisko institūciju un organizāciju, kā arī citiem sabiedrības un institūciju pārstāvjiem.

Dienests savas kompetences ietvaros visā Latvijas teritorijā uzrauga to normatīvo aktu ievērošanu, kuri regulē meža apsaimniekošanu un izmantošanu, novērtē normatīvo aktu darbību attiecībā uz meža apsaimniekošanu un izmantošanu, piedalās meža apsaimniekošanu un izmantošanu regulējošo normatīvo aktu projektu izstrādāšanā, izsniedz normatīvajos aktos noteiktās atļaujas, apliecības, apliecinājumus un citus dokumentus, atestē meža reproduktīvā materiāla ieguves avotus un sertificē meža reproduktīvo materiālu, veic meža sanitārā

## Misija

*Sabiedrības interesēs nodrošināt likumu un likumu pamatoto tiesību aktu piemērošanu un to ievērošanas kontroli visos mežos neatkarīgi no to īpašnieka.*

## Darbības mērķis

*Nodrošināt meža un meža nozares ilgtspēju.*

## Vērtības

*Atbildība un godprātība*

*Pieejamība un sadarbība ar sabiedrību*

*Profesionāls un kompetents personāls*

*Vienāda attieksme pret visiem meža īpašniekiem*

*Attīstība un inovācija*

*Komandas darbs un sadarbība*

*Neatkarīga eksperta tēls meža un medību resursu jomā*

stāvokļa uzraudzību, pārbauda meža inventarizācijas datu kvalitāti, uztur Meža valsts reģistru, eksaminē mednieku un medību vadītāju kandidātus un izsniedz mednieka un medību vadītāju apliecības, kā arī pārbauda mednieku praktiskās iemaņas šaušanā ar medību ieroci. Tiek administrēta valsts un starptautiski finansēto atbalsta programmu realizācija mežsaimniecībā un informēta sabiedrība par meža un medību resursu stāvokli un to izmantošanu.

Dienesta darbinieki informē un sniedz atbalstu meža īpašniekiem meža likumdošanas normatīvo aktu jautājumos, kā arī rūpējas, lai meža apsaimniekotāji zinātu, izprastu un ievērotu meža apsaimniekošanu regulējošo normatīvo dokumentu prasības.

Dienesta funkciju izpildi un pakalpojumus meža īpašniekiem un tiesiskajiem valdītājiem, medniekiem un pārējiem klientiem nodrošina centrālā administrācija, virsmežniecības un mežniecības.

## Dienesta juridiskā adrese:

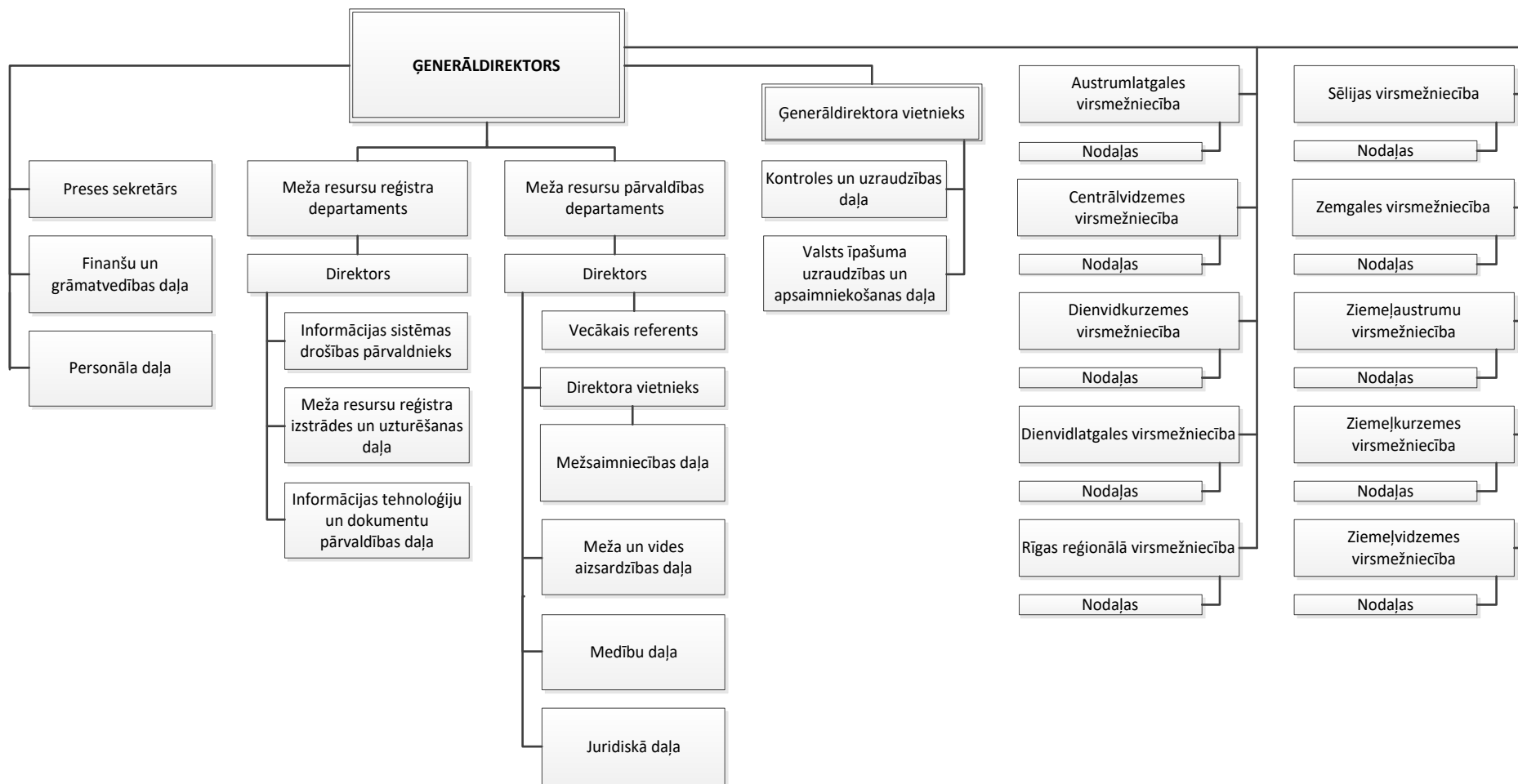
13.janvāra iela 15, Rīga, LV—1932

Tālr.: +371 67226600, fakss: +371 67211176

E-pasts: [pasts@vmd.gov.lv](mailto:pasts@vmd.gov.lv)

[www.vmd.gov.lv](http://www.vmd.gov.lv)

Uzticības tālr.: +371 67221322



1.1.att. Valsts meža dienesta struktūra uz 01.01.2019.

## 1.1. 2019. GADA GALVENĀS PRIORITĀTES UN INFORMĀCIJA PAR TO ĪSTENOŠANU

Pārskata gadā Dienestā pieejamību klientiem un administratīvās funkcijas īsteno centrālā administrācija, 10 virsmežniecības un 29 virsmežniecību mežniecības.

Dienests par vienu no sava darba prioritātēm joprojām izvirza normatīvo aktu darbības efektivitātes izvērtēšanu un priekšlikumu sagatavošanu normatīvo aktu izmaiņām, kā arī dalību darba grupās, kas strādā pie normatīvo aktu projektu sagatavošanas. Izvirzīts uzdevums samazināt administratīvo slogu gan Dienestā nodarbinātajiem, gan Dienesta klientiem – meža īpašniekiem un medniekiem. Šī uzdevuma sasniegšanā ietilpst informācijas sistēmas – VMD ĢIS darbības uzturēšana un datu kārtošana, kā arī tīmekļa pakalpes izveidošana, ar kuras palīdzību klienti varēs iesniegt Dienestam “Paziņojumus par koku ciršanu”. Tīmekļa pakalpe tika ieviesta 2019.gadā. Tāpat Dienests veicis VMD ĢIS ģeotelpisko datu kvalitātes uzlabošanu.

Meža reproduktīvā materiāla piegādātājiem nodrošināta Meža valsts reģistra lietošana, kas papildināta ar iegūstamām atskaitēm par padarīto. Nodrošināta ģeotelpisko datu apmaiņa starp iestādēm atbilstoši noslēgtajām vienošanām, tai skaitā Meža valsts reģistra informācijas nodošana citām informācijas sistēmām - Apgrūtināto teritoriju informācijas sistēmai (ATIS) un Teritorijas attīstības plānošanas informācijas sistēmai (TAPIS) un datu sagatavošana INSPIRE direktīvas prasību izpildei.

Dienests turpināja darbu pie iepirkuma pilotprojekta ietvaros - “Meža attālinātas ugunsgrēku atklāšanas sistēmas” īstenošana un ugunsnovērošanas torņu aprīkošana ar attālinātās ugunsnovērošanas iekārtām, lai nodrošinātu operatīvāku meža ugunsgrēku atklāšanu jebkuros laika apstākļos visas diennakts garumā, tādējādi nodrošinot savlaicīgāku meža ugunsgrēku likvidāciju.

Turpinājās jaunatklātās ozolu slimības – akūtā ozolu kalšana novērošana un kontrole, apkopojot informāciju no meža īpašnieku un meža nozares pārstāvju aizpildītajām anketām par slimības sastopamību Latvijā. Šajā jautājumā notika aktīva sadarbība ar VAAD speciālistiem. 2019.gadā vairākās vietās Latvijā tika konstatēta egļu audžu kaitēkļa – egļu astoņzobu mizgrauža (*Ips typographus*) – pastiprināta savairošanās. Sevišķi masveidīga mizgraužu savairošanās bija vērojama Lubānas apkārtnē un Gaujas Nacionālajā parkā.

Ir ticis papildināts ikdienas darbā nepieciešamais aprīkojums un atjaunots dienesta autotransports, tai skaitā specializētās ugunsapsardzības autocisternas, tādējādi saglabājot virzību uz stabilu, konkurētspējīgu, augsti kvalificētu, kompetentu un ar jaunākajām tehnoloģijām apgādātu personālu. 2019. gadā Dienests realizējis viena *Mercedes Benz UNIMOG 4023* meža ugunsdzēsības autocisternas iegādi, kā arī 2 kvadraciklu *Polaris Ranger 1000 XP* iegādi, kuri paredzēti meža ugunsdzēsībai. Uzsākta arī jauna ugunsdzēsības depo būvniecība Tukumā.

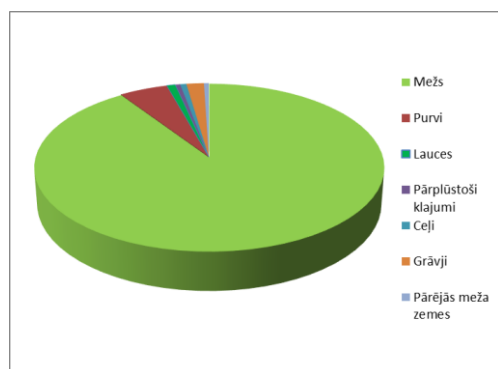
2019.gadā praktiskajā izmantošanā ieviests VMD ĢIS papildinājums- jauns modulis- “Ugunsapsardzības profilaktisko pasākumu plāns”, kura mērķis ir uzturēt digitālu informāciju VMD ĢIS par ugunsdzēsībā izmantojamo meža infrastruktūru, kuru izmanto gan Dienests, gan arī citas iesaistītās institūcijas.

Lai uzlabotu komunikāciju ar sabiedrību, 2019.gadā Dienests izveidojis iestādes sociālo tīklu Facebook un Twitter lietotāja kontus.

Dienests ir aktīvi iesaistījies normatīvo aktu izvērtēšanā, sagatavojot priekšlikumus normatīvo aktu grozījumiem un piedalījies Zemkopības ministrijas rīkotajās darba grupās, kurās notiek ar Dienesta funkcijām saistīto normatīvo aktu grozījumu izstrāde, kā arī aktīvi darbojies Eiropas Komisijas ar Regulu saistītajā ekspertu grupā (EUTR/FLEGT ekspertu grupa).

## 1.2. MEŽA RESURSU RAKSTUROJUMS

Mežs	Purvi	Lauces	Pārpļūstoši klajumi	Ceļi	Grāvji	Pārējās meža zemes
3.052	0.17	0.03	0.017	0.022	0.061	0.017



1.2.att. Meža zemes veidi meža apsaimniekošanā un to atbilstība zemes lietošanas veidiem, milj. ha

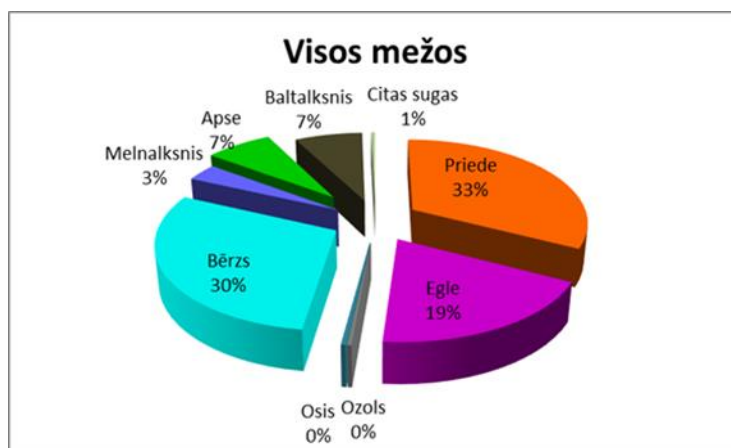
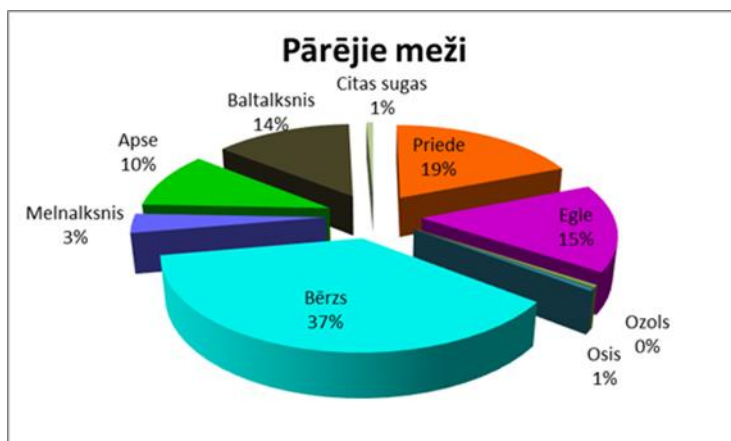
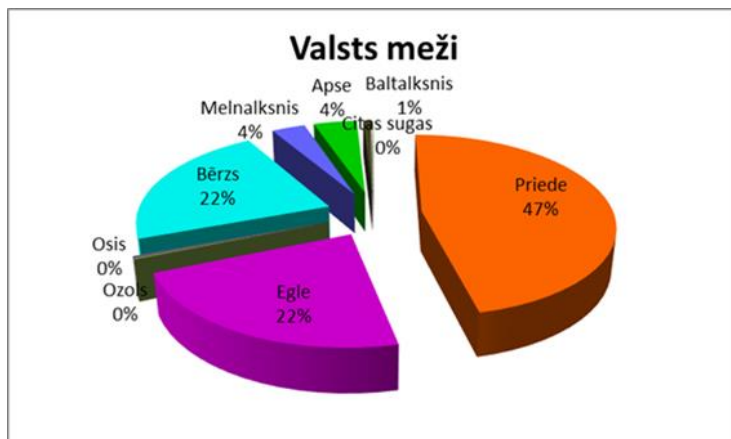
Latvijas teritorija ir 6,46 milj. ha liela. Pēc Meža valsts reģistra datiem meža zemju platības aizņem - 3,37 milj. ha, no tām mežs aizņem 3,05 milj. ha lielu platību. Salīdzinājumā ar citām Eiropas valstīm, Latvija pieskaitāma pie mežiem bagātām valstīm, jo Eiropā mežs vidēji aizņem 33% no sauszemes teritorijas, kamēr Latvijā meža zemes aizņem 52%. Valsts apsaimniekošanā atrodas 1,49 milj. ha (49%) meža, savukārt pārējo apsaimniekotāju meži sastāda 1,56 milj. ha (51%).

Salīdzinot ar 1923.gadu, kad meža platība (mežainums) Latvijā bija 23% no kopējās teritorijas, šis rādītājs līdz 2019.gadam ir vairāk nekā dubultojies. Meža platību pieaugums prognozējams arī turpmāk, jo turpinās lauksaimniecībā neizmantoto zemju dabiskā aizaugšana, kā arī to mērķtiecīga apmežošana.

Latvijas mežus pārsvarā veido skuju koki, tomēr ievērojamu daļu aizņem arī pārējās koku sugas. Skuju koku audzes aizņem 52% no visu mežaudžu platībām, bērzu audzes – 30%, baltalkšņu – 7% un apšu – 7%.

1.1.tabula  
Valdošo koku sugu īpatsvara sadalījums Meža valsts reģistrā reģistrētajās mežaudzēs, ha, %

	Priede	Egle	Ozols	Osis	Bērzs	Melnalksnis	Apse	Baltalksnis	Citas sugas
Valsts meži	670063.45	321656.79	2961.64	4246.88	320075.4	47812.61	61850.31	11132.86	2338.32
Pārējie meži	278104.24	225680.8	6566.21	7276.4	542643	49704.94	148086.61	199582.41	9795.11
Visos mežos	948167.69	547337.57	9527.85	11523.28	862718.43	97517.55	209936.92	210715.27	12133.43



### 1.3. MEŽA APSAIMNIEKOŠANAS UN IZMANTOŠANAS UZRAUDZĪBA

#### MEŽA ATJAUNOŠANAS, IEAUDZĒŠANAS UN JAUNAUDŽU KOPŠANAS UZRAUDZĪBA

Meža atjaunošanas, ieaudzēšanas un jaunaudžu kopšanas mērķis ir izaudzēt augstražīgas un bioloģiski noturīgas mežaudzes, lai nodrošinātu tautsaimniecību ar nepieciešamajiem koksnes resursiem, vienlaikus saglabājot vides ekoloģisko līdzsvaru un paaugstinot meža rekreācijas un estētiskās īpašības. Dienests veic minēto mezsaimniecisko pasākumu apjoma fiksēšanu, kvalitātes pārbaudes un statistikas datu apkopošanu.

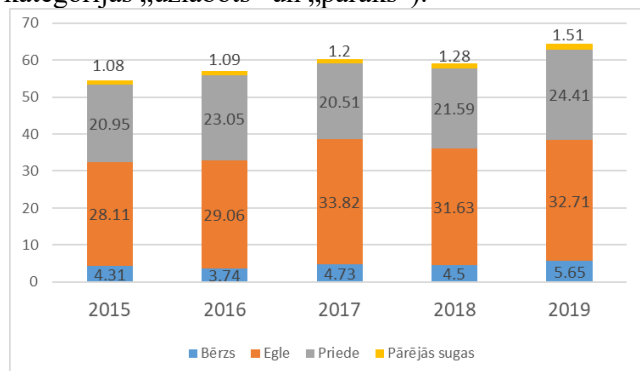
#### MEŽA REPRODUKTĪVĀ MATERIĀLA IEGUBE UN CERTIFICĒŠANA

Meža reprodiktīvā materiāla ieguves un sertificēšanas mērķis ir saglabāt Latvijas meža koku sugu ģenētisko daudzveidību un uzlabot atjaunoto un ieaudzēto mežaudžu produktivitāti, vitalitāti un atjaunošanās spēju.

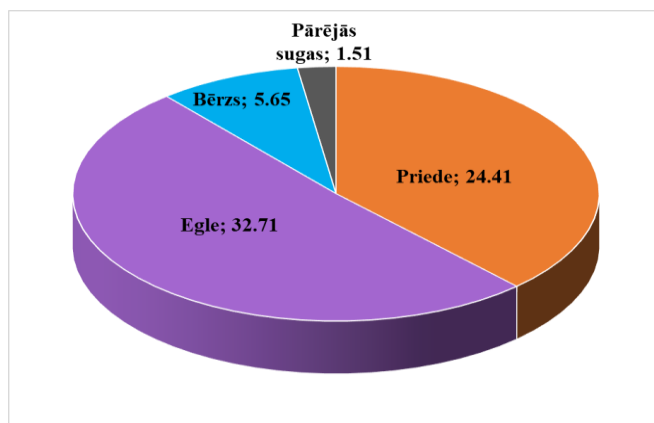
Atbilstoši normatīvo aktu prasībām Dienests veic meža reprodiktīvā materiāla ražošanas, izmantošanas un tirdzniecības kontroli. Līdz 2019. gada 31. decembrim Dienests Meža reprodiktīvā materiāla ieguves avotu reģistrā ir reģistrējis 498 meža reprodiktīvā materiāla ieguves avotus, tai skaitā 180 augstākās („uzlabots” un „pārāks”) kategorijas avotus.

2019. gadā meža koku sēkļu ražošanai ir ievākti 574,8 hektolitri čiekuru un spurdžu un 100 kg ozolziļu. 2019. gadā sertificēta 231 meža reprodiktīvā materiāla partija – 226,62 kg priedes, egles, bērza, melnalkšņa sēkļu un ozola ziļi, un 73 milj. meža koku sējeņu un stādu.

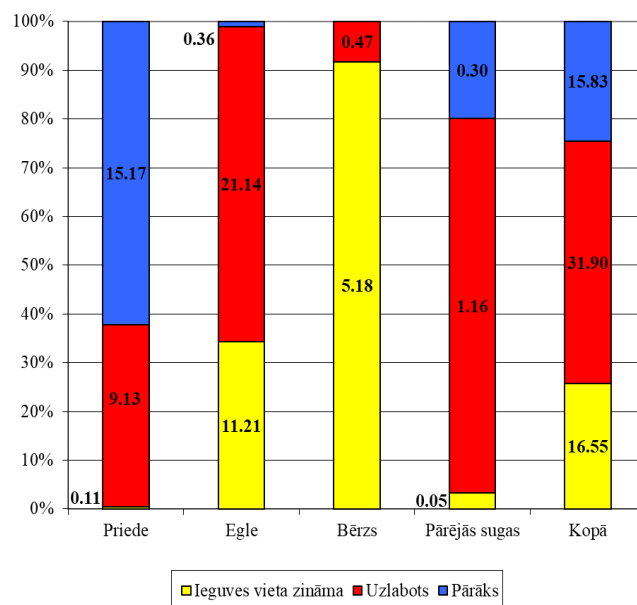
Meža atjaunošanai vai ieaudzēšanai izaudzēti 64 milj. meža koku sējeņu un stādu, no kuriem 47,73 milj. ietilpst ģenētiski augstvērtīgākajās kategorijās „uzlabots” un „pārāks”. No tiem Latvijā meža atjaunošanai vai ieaudzēšanai izmantoti 41,70 milj. sējeņu un stādu (tai skaitā 30,78 milj. jeb 74 % ģenētiski augstvērtīgākajās kategorijās „uzlabots” un „pārāks”). Savukārt uz citām Eiropas Savienības dalībvalstīm pārvietoti 14,15 milj. sējeņu un stādu (tai skaitā 12,91 milj. jeb 91 % ģenētiski augstvērtīgākajās kategorijās „uzlabots” un „pārāks”).



1.5.att. Meža atjaunošanai un ieaudzēšanai 2015. - 2019. gadā izaudzētais stādāmais materiāls sadalījumā pa sugām, milj.gab.



1.3.att. Meža atjaunošanai un ieaudzēšanai 2019. gadā izaudzētais stādāmais materiāls sadalījumā pa sugām, milj.gab.



1.4.att. Meža atjaunošanai un ieaudzēšanai 2019. gadā izaudzētais un Latvijā izmantotais vai uz citām valstīm pārvietotais stādāmais materiāls sadalījumā pa sugām un kategorijām, milj.gab.



## MEŽA ATJAUNOŠANA

Meža atjaunošanas pamatuzdevums ir mežsaimniecības prasībām atbilstoša produktīva un kvalitatīva meža izaudzēšana, mežu atjaunojot mākslīgi (sējot vai stādot) vai veicinot dabisko atjaunošanos, ja tā norit ar dotajiem augšanas apstākļiem atbilstošām koku sugām.

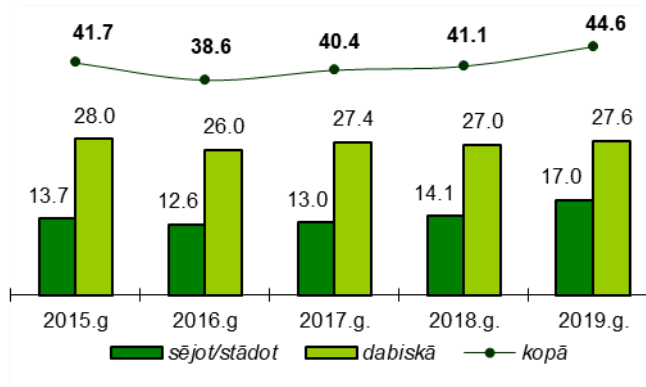
Kā liecina Dienesta apkopotā informācija par meža atjaunošanu valstī, 2019. gadā Latvijā kopā atjaunoti 44,6 tūkst. ha meža, no kuriem valsts mežos atjaunoti 15,6 tūkst. ha, bet pārējo īpašnieku mežos atjaunoti 29,0 tūkst. ha. 2019. gadā meža atjaunošanas apjomi ir par 3,5 tūkst. ha lielāki nekā 2018. gadā. Meža atjaunošanas apjomi ir optimāli, stabili un līdzvērtīgi gada laikā vienlaidus cirtēs nocirstajām platībām.

2019. gadā mežs mākslīgi (sējot un stādot) atjaunots 17,0 tūkst. ha platībā (38 % no atjaunotās meža kopplatības). Valsts mežos sējot vai stādot atjaunoti 9,7 tūkst. ha (62 %), bet pārējo īpašnieku mežos – 7,3 tūkst. ha, kas ir 25 % no kopējās 2019. gadā atjaunotās meža platības pārējo īpašnieku mežos.

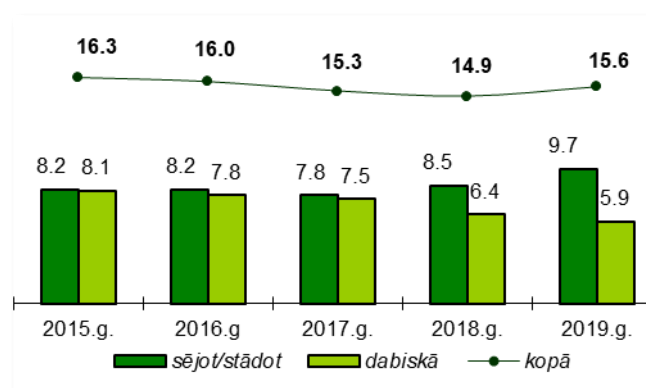
Meža atjaunošanas noteikumu prasības un meža īpašnieku vai tiesisko valdītāju pieņemtie lēmumi atjaunojamās koku sugas izvēlē nodrošina meža atjaunošanu ar piecām galvenajām saimnieciski izmantojamām koku sugām – bērzu, priedi, egli, apsi un baltalksni 2019. gadā Latvijā ar skuju kokiem atjaunoti 16,8 tūkst. ha jeb 37 % no atjaunotās kopplatības (egle – 21 %, priede – 16 %), bet ar lapu kokiem - 27,8 tūkst. ha jeb 63 % no atjaunotās kopplatības. Galvenās lapu koku sugas meža atjaunošanā ir bērzs – 12,8 tūkst. ha (29 %), apse - 7,2 tūkst. ha (16 %) un baltalksnis - 6,0 tūkst. ha (13 %). Galvenās koku sugas meža atjaunošanā valsts mežos un pārējo īpašnieku mežos ir atšķirīgas. Valsts mežos 58 % platību ir atjaunotas ar skuju kokiem (t.sk. egle 24%, priede 34 %), bet ar lapu kokiem atjaunoti 44 % platību (t.sk. bērzs – 26 %, apse 11 %). Pārējo īpašnieku mežos ar skuju kokiem atjaunoti 27 % platību (t.sk. egle – 20 %, priede – 7%), bet pārējās platībās dominē ar bērzu atjaunotās audzes (30 %), kā arī ievērojamu īpatsvaru sastāda apse (19 %) un baltalksnis (20 %).

Kopš 2015. gada 2014.-2020.gada plānošanas perioda ietvaros neproduktīvu mežaudžu, baltalkšņu un

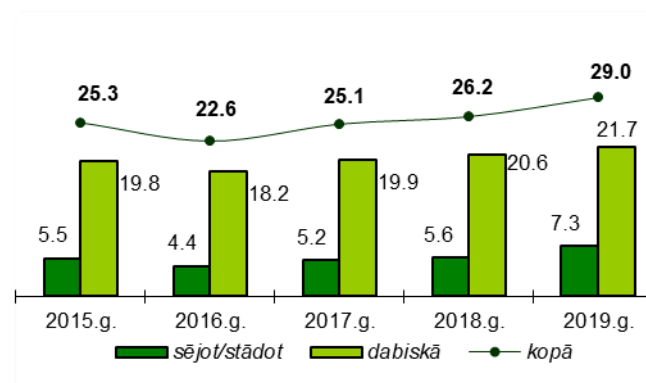
blīgznu mežaudžu nomaīnai un meža atjaunošanai pēc dabas katastrofām ir pieejams valsts un Eiropas Savienības finansējums atbalsta pasākumā „Ieguldījumi meža platību paplašināšanā un mežu dzīvotspējas uzlabošanā”. Meža īpašnieki 2019. gadā izmantojuši atbalstu 629 ha neproduktīvu baltalkšņu un blīgznu mežaudžu nomaīnai un 79 ha meža atjaunošanai pēc dabas katastrofām.



1.6.att. Meža atjaunošana Latvijā, tūkst. ha



1.7.att. Meža atjaunošana valsts mežos, tūkst. ha



1.8.att. Meža atjaunošana pārējo īpašnieku mežos, tūkst. ha

1.2.tabula

Koku sugu īpatsvars meža atjaunošanā visā valstī, %

	2015.g.	2016.g.	2017.g.	2018.g.	2019.g.
Priede	18%	18%	15%	15%	16%
Egle	18%	18%	19%	20%	21%
Bērzs	28%	29%	30%	29%	29%
Apse	18%	18%	18%	18%	16%
Baltalksnis	14%	13%	14%	14%	13%
Pārējās sugas	4%	4%	4%	4%	4%

1.3.tabula

Koku sugu īpatsvars meža atjaunošanā valsts mežos, %

	2015.g.	2016.g.	2017.g.	2018.g.	2019.g.
Priede	36%	32%	29%	32%	34%
Egle	17%	20%	20%	22%	24%
Bērzs	28%	30%	29%	26%	26%
Apse	14%	13%	15%	13%	11%
Baltalksnis	1%	1%	1%	2%	1%
Pārējās sugas	4%	4%	5%	5%	5%

1.4.tabula

Koku sugu īpatsvars meža atjaunošanā pārējo īpašnieku mežos, %

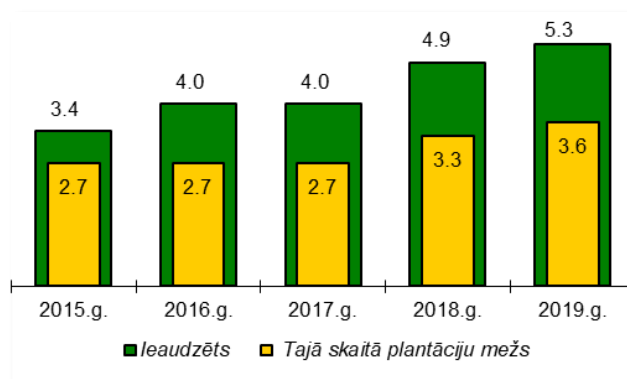
	2015.g.	2016.g.	2017.g.	2018.g.	2019.g.
Priede	7%	7%	6%	6%	7%
Egle	18%	16%	18%	19%	20%
Bērzs	28%	30%	30%	32%	30%
Apse	21%	22%	20%	20%	19%
Baltalksnis	21%	21%	22%	20%	20%
Pārējās sugas	4%	4%	4%	4%	4%

## MEŽA IEAUDZĒŠANA

Meža ieaudzēšana ir jauna meža sēšana un stādīšana ar mežu neapklātās zemēs. Meža ieaudzēšanai lauksaimniecībā neizmantotās zemēs ir vairāki mērķi. Kā galvenie no tiem minama: racionāla zemes izmantošana, vides piesārņojuma samazināšana, lauku ainavu dažādošana, rekreācijas iespēju paplašināšana u.c. Ieaudzētās meža platības var reģistrēt arī kā plantāciju mežu, kas ir īpašiem mērķiem ieaudzētas mežaudzes. Ieaudzējot plantāciju mežu, lietderīgi būtu izmantot selekcionētu stādāmo materiālu, jo tā izmantošana par 20 % palielina koksnes produktivitāti, nodrošina labu koku kvalitāti, kā arī ļauj audzēt klimata pārmaiņām pielāgotas, vitāli noturīgas mežaudzes. Sākot ar 2015. gadu 2014.-2020. gada plānošanas perioda ietvaros meža ieaudzēšanai lauksaimniecībā neizmantotās platībās ir pieejams valsts un Eiropas Savienības finansējums. 2019. gadā ar valsts un Eiropas Savienības atbalstu ieaudzēti 1042 ha meža.

2019.gadā valstī lauksaimniecībā neizmantotajās zemēs ieaudzēti 5,3 tūkst. ha mežaudžu, no kurām 3,6 tūkst. ha reģistrētas kā plantāciju meži.

Galvenās ieaudzētās koku sugas ir egle (43 %), bērzs (33 %), priede (7 %), baltalksnis 9 %, pārējās koku sugas sastāda 8 % no ieaudzētajām platībām.



1.9.att. Meža ieaudzēšana Latvijā, tūkst. ha

1.5.tabula

Koku sugu īpatsvars ieaudzētajās platībās, %

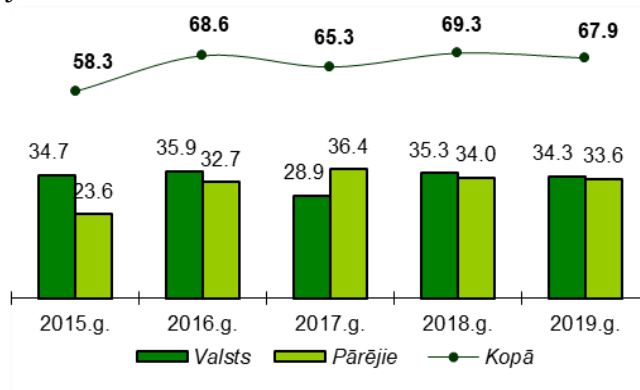
	2015.g.	2016.g.	2017.g.	2018.g.	2019.g.
Priede	11%	13%	10%	8%	7%
Egle	36%	34%	35%	41%	43%
Bērzs	37%	34%	37%	35%	33%
Baltalksnis	11%	12%	11%	8%	9%
Pārējās sugas	5%	7%	7%	8%	8%

## JAUNAUDŽU KOPŠANA

Jaunaudžu kopšanu veic ar mērķi, veicināt konkrētiem meža augšanas apstākļiem vislabāk piemērotu koku sugu attīstību. Jāpiemin arī tas, ka kopšana palielina nākotnes meža ražību un atstājamo koku vērtību, kas ir atkarīga no stādu vai sēkļu ģenētiskajām īpašībām. Pareiza stādu izvēle ievērojami ietekmē krājas pieaugumu un stumbru kvalitāti. Pareizi izkopjot jaunaudzes atstājamiem kokiem ievērojami palielinās augšanas telpa un samazinās meža audzēšanas cikla ilgums, respektīvi, vēlamo rezultātu iegūst vidēji par 10-20 gadiem ātrāk (t.i., ja audzi plānots nocirst pēc caurmēra, kad valdošā koku suga sasniegusi galvenās cirtes diametru), un koki ir ar taisniem un resniem stumbriem.

Kopš 2015. gada meža īpašnieki var pieteikties uz valsts un Eiropas Savienības finansējumu jaunaudžu retināšanas atbalsta pasākumā „Ieguldījumi meža platību paplašināšanā un mežu dzīvotspējas uzlabošanā”. 2019. gadā ar valsts un Eiropas Savienības atbalstu izkoptas jaunaudzes 12,9 tūkst. ha platībā.

2019. gadā jaunaudžu kopšana valstī kopā veikta 67,9 tūkst. ha apjomā, t. sk. valsts mežos – 34,3 tūkst. ha, bet pārējo īpašnieku mežos – 33,6 tūkst. ha. Visvairāk koptas bērzu (34%), egļu (30%) un priežu (21%) jaunaudzes, savukārt pārējo kopto koku sugu jaunaudzes sastāda 15%.



1.10.att. Jaunaudžu kopšana, tūkst. ha

## MEŽA INVENTARIZĀCIJA

Meža likuma 29. pants nosaka, ka meža īpašnieks vai tiesiskais valdītājs savā īpašumā vai tiesiskajā valdījumā nodrošina pirmreizēju meža inventarizāciju un tās datus iesniedz Dienestam, kā arī vismaz reizi 20 gados un normatīvajos aktos noteiktajos citos gadījumos veic atkārtotu meža inventarizāciju.

Meža inventarizācijas dati satur informāciju par mežu un meža zemi, kā arī par tajā veikto saimniecisko darbību – koku ciršanu, meža atjaunošanu, jaunaudžu kopšanu, meža ieaudzēšanu u.c.

Meža inventarizācijas kārtību nosaka Ministru kabineta 2016. gada 21. jūnija noteikumi Nr. 384 “Meža inventarizācijas un Meža valsts reģistra informācijas aprites noteikumi”. Savukārt Ministru kabineta 2016. gada 21. jūnija noteikumi Nr. 392 “Meža inventarizācijas veicēju sertifikācijas un sertificēto personu darbības uzraudzības kārtība” nosaka meža inventarizācijas veicēju sertificēšanas un darbības uzraudzības kārtību.

Meža inventarizācijas darbus veic sertificētas personas. Sertifikātus meža inventarizācijas darbu veikšanai fiziskām personām izsniedz atbilstības novērtēšanas institūcijas, kas akreditētas likumā “Par atbilstības novērtēšanu” minētajā nacionālajā akreditācijas institūcijā atbilstoši standartā LVS EN ISO/IEC 17024:2005 “Atbilstības novērtēšana. Vispārīgās prasības personu sertificēšanas institūcijām” noteiktajām prasībām.

2019. gadā bija sertificētas 520 personas, kas varēja sniegt meža inventarizācijas veikšanas pakalpojumus. Meža valsts reģistrā 2019. gadā meža inventarizācijas iesniedza 467 sertificēti meža inventarizācijas veicēji.

Dienests pieņem meža īpašnieka vai tiesiskā valdītāja iesniegtos meža inventarizācijas datus, izvērtē tajos sniegtās informācijas atbilstību izvirzītajām kvalitātes prasībām un pieņem lēmumus par meža inventarizācijas datu pievienošanu Meža valsts reģistram. 2019. gadā Dienests izvērtēšanai un pievienošanai Meža valsts reģistram ir saņēmis meža inventarizācijas datus par 24 402 zemes vienībām. No tām 10 788 zemes vienībās bija veikta pilnā nogabala līmeņa meža inventarizācija, bet 13 614 zemes vienībās tika veikta nogabala līmeņa meža inventarizācija, kad to veic tikai daļai nogabalu zemes vienībā. Par 23 075 zemes vienību meža inventarizācijām 2019. gadā pieņemti lēmumi par to pievienošanu Meža valsts reģistram. Par 398 zemes vienībām meža īpašnieks un inventarizācijas veicējs ir saņēmis atteikumu inventarizācijas datu pievienošanai Meža valsts reģistram, iesniegtās informācijas neatbilstības dēļ. Galvenais meža inventarizāciju atteikuma iemesls – nesakārtotas īpašumu robežas apvidū. Savukārt atsauktas ir 929 zemes vienību meža inventarizācijas.

## IESNIEGUMU PĀRBAUDES UN APLIECINĀJUMU KOKU CIRŠANAI IZSNIEGŠANA

Meža īpašniekam vai tiesiskajam valdītājam Dienestā ir jāsaņem atļauja (apliecinājums) koku ciršanai. Lai varētu saņemt darbības atļauju, meža īpašnieks vai tiesiskais valdītājs vērsas ar iesniegumu Dienestā.

Pirms apliecinājumu izsniegšanas Dienesta darbinieki izlases veidā pārbauda, vai iesniegumā minētā darbība atbilst normatīvo aktu prasībām un stāvoklim dabā. 2019. gadā Dienests ir izsniedzis 37880 ciršanas apliecinājumus ar 85876 cismām, no tiem 14915 apliecinājumi ar 24631 cismām izsniegti

### KOKU CIRŠANAS APJOMS

Lai sabiedrības rīcībā būtu operatīva informācija par Latvijas mežos plānotajām saimnieciskajām darbībām un to apjomu, Dienests katru ceturksni apkopo informāciju par izsniegtajiem apliecinājumiem un tajos uzrādīto plānoto ciršanas apjomu.

Meža īpašniekam vai tiesiskajam valdītājam katru gadu līdz 1. februārim ir jāinformē Dienests par iepriekšējā gadā veikto mežsaimniecisko darbību, iesniedzot pārskatu. Iesniegto informāciju Dienesta darbinieki reģistrē Meža valsts reģistrā. Katru gadu pēc pārskatu saņemšanas no meža īpašniekiem vai tiesiskajiem valdītājiem, tiek apkopota informācija par pārskatos uzrādīto, izcirsto likvidās koksnes apjomu.

Dienests nodrošina maksimāli pieļaujamā ciršanas apjoma (tāmes) galvenajā cirtē administrēšanu valsts mežos. Tāme galvenajā cirtē valsts mežos tiek noteikta sadalījumā pa koku sugām, platībām (ha) un informatīvi norādot no platības atvasinātus apjomus (m<sup>3</sup>).

Ministru kabineta 2015. gada 16. novembra rīkojumā Nr.718 "Par koku ciršanas maksimāli pieļaujamo apjomu 2016.-2020. gadam" noteiktais maksimāli pieļaujamais ciršanas apjoms pieciem gadiem galvenajā cirtē valsts mežos ir 24,57 milj. m<sup>3</sup> likvidās koksnes 92 258,0 ha platībā. No tā akciju sabiedrības „Latvijas valsts meži” valdījumā esošajos valsts mežos – 23,43 milj. m<sup>3</sup> likvidās koksnes 88 135,1 ha platībā.

### ATMEŽOŠANA

Atmežošana ir personas darbības izraisīta meža pārveidošana citā zemes lietošanas veidā (definīcija - Meža likuma 1.panta pirmās daļas trešais punkts).

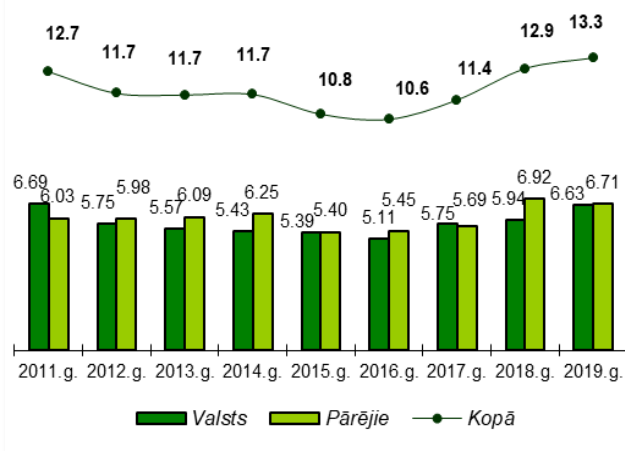
Dienesta kompetence atmežošanas procesā ir saistīta tikai ar atmežošanas kompensācijas (kompensācija valstij par izdevumiem, saistītiem ar atmežošanas izraisīto negatīvo seku novēršanu) aprēķināšanu. Pēc tam, kad kompetentā institūcija izdevusi administratīvo aktu, kas personai piešķir tiesības veikt būvniecību vai tiesības mežā ierīkot lauksaimniecībā izmantojamu zemi vai atjaunot īpaši aizsargājamo biotopu, kā arī valsts sauszemes

valsts mežos un 22 965 ciršanas apliecinājumi ar 61 245 cismām izsniegti pārējos mežos. 2019. gadā koku ciršana mežā, dažādos ciršu izpildes veidos bija paredzēta 111,8 tūkst. ha platībā.

Izniedzot koku ciršanas apliecinājumus, Meža valsts reģistrā tiek uzskaitītas plānotās izcērtamās platības un plānotais izcērtamās koksnes apjoms. Meža valsts reģistrā uzkrāto informāciju par plānoto un veikto mežsaimniecisko darbību meža zemē izmanto arī citas valsts institūcijas.

2019. gadā izcirstais koksnes apjoms ir 13,34 milj. kubikmetru, no kuriem 6,63 milj. kubikmetru (49,7% no kopējā izcirstā koksnes apjoma) iegūti valsts mežos, bet 6,71 milj. kubikmetru (50,3% no kopējā izcirstā koksnes apjoma) iegūti privāto meža īpašnieku, pašvaldību un citu meža īpašnieku mežos.

2019. gadā salīdzinājumā ar iepriekšējo gadu ir nocirsts par 0,48 milj. kubikmetru vairāk. Izcirstās koksnes apjoms valsts mežos palielinājies par 0,69 milj. kubikmetru, taču pārējos mežos samazinājies par 0,21 milj. kubikmetru.



1.11.att. Izcirstās koksnes apjomi, milj.m<sup>3</sup>

teritorijas aizsardzības un neaizskaramības nodrošināšanai vai valsts apdraudējuma situācijas novēršanai militārajos objektos un to aizsargjoslās Dienests izsniedz apliecinājumu atmežošanas cirtē (ja koku ciršanai konkrētajā gadījumā ir nepieciešams apliecinājums).

Atmežošanas kompensācija netiek aprēķināta ja mežā veic meža infrastruktūras objektu būvniecību un īpaši aizsargājamo biotopu atjaunošanu, kā arī tad, ja īpašumā esošo meža platību atmežo valsts sauszemes teritorijas aizsardzības un neaizskaramības nodrošināšanai vai valsts apdraudējuma situācijas

novēršanai militārajos objektos un to aizsargjoslās. Līdz ar to, ja meža zemē tiek plānots ierīkot ceļus un meliorācijas sistēmas, vienlaicīgi nemainot zemes lietošanas mērķi, tad tiek izsniegts apliecinājums atmežošanas cirtē cirtes veidam - ceļi un meliorācijas sistēmas.

Pārskata gadā Meža valsts reģistrā Dienests pievienojis 990 kompetento institūciju un īpašnieku

ieprasījumus atmežošanas kompensācijas aprēķinam, kā rezultātā 2019.gadā valstij samaksāti 526396,73 EUR par meža videi atmežošanas procesā radītajiem zaudējumiem. Atmežošana plānota gan būvniecībai, gan derīgo izrakteņu ieguvei, kā arī lauksaimniecības zemju ierīkošanai mežā.



## 1.4. MEŽA SANITĀRĀ STĀVOKĻA UZRAUDZĪBA

Dienests veic meža veselības stāvokļa uzraudzību visos Latvijas mežos, lai nodrošinātu meža apsaimniekošanu tādā veidā, kas nepasliktinātu mežaudžu veselības stāvokli, savlaicīgi konstatējot kaitēkļu un slimību savairošanos.

Katru gadu Latvijā dažādu abiotisku un biotisku faktoru dēļ daļa mežaudžu pilnīgi vai daļēji zaudē augtspēju, kā rezultātā tās iet bojā un tiek nocirstas pēc Dienesta sanitārā atzinuma saņemšanas. Kopumā 2019. gadā tika izsniegti 2015 sanitārie atzinumi par kopējo platību 2217,7 ha, no kurām 1265,9 ha (jeb 57 %) atradās valsts mežos, bet 951,8 ha (jeb 43 %) – citu īpašnieku mežos.

2019. gadā visvairāk bojāto mežaudžu konstatēts Vidzemes reģionā, kur bojātās mežaudzes sastādīja 41 % jeb 906,8 ha no kopējās platības. Daudz bojāto mežaudžu bija arī Latgales reģionā – 29 % jeb 637,7 ha no kopējās platības. Pārējos reģionos bojāto mežaudžu īpatsvars bijis salīdzinoši mazāks – Zemgalē un Pierīgā tas bija attiecīgi 11 % un 10 % no kopējās platības, Kurzemē – 9 %, bet Rīgā vienlaidus bojātām platībām sanitārie atzinumi nav sastādīti.

Visvairāk bojāto mežaudžu 2019. gadā konstatēts Centrālvidzemes virsmežniecībā – vairāk nekā viena piektdaļa (22 %) jeb 494,3 ha no visu bojāto mežaudžu kopējās platības. Centrālvidzemes virsmežniecībai seko Austrumlatgales virsmežniecība ar 339,1 ha (15 %) bojāto mežaudžu, Dienvidlatgales virsmežniecība – ar 298,6 ha (13,5 %) bojāto mežaudžu, Ziemeļaustrumu virsmežniecība – ar 283,4 ha (13 %) bojāto mežaudžu un Zemgales virsmežniecība – ar 257,8 ha (11 %) bojāto mežaudžu. Pārējās virsmežniecībās bojā aizgājušās mežaudzes sastādīja mazāk par 10 % no visu bojāgājušo mežaudžu kopējās platības.

Atšķirībā no vairākiem iepriekšējiem gadiem, kad dominēja vējgāžu bojājumi (vai pārmērīgs mitrums kā pagājušajā gadā), 2019. gadā būtiskākais mežaudžu bojājumu cēlonis platības ziņā bija kaitēkļi, kas sastādīja veselus 40 % (jeb 887,3 ha) no visiem bojājumiem. Tas saistīts ar to, ka 2019. gadā vairākās vietās Latvijā tika konstatēta egļu audžu kaitēkļa – egļu astoņzobu mizgrauža (*Ips typographus*) pastiprināta savairošanās. Sevišķi masveidīga mizgraužu savairošanās bija vērojama Lubānas apkārtnē un Gaujas nacionālajā parkā. Gandrīz tikpat daudz mežaudžu gājušas bojā vējgāžu ietekmē – 27 % (594,4 ha). Salīdzinoši daudz mežaudžu bojājis arī ūdens – 23 % (517,3 ha). Pārējie bojājumu cēloņi saskaņā ar izsniegtajiem VMD sanitārajiem atzinumiem bijuši krietni vien nenozīmīgāki.

Platības ziņā tāpat kā iepriekšējos gados visvairāk bojātas izplatītāko koku sugu – egļu, bērzu un priežu audzes. Sevišķi daudz tikušas bojātas egļu audzes, kas saistīts ar iepriekš pieminēto egļu astoņzobu mizgrauža pastiprināto savairošanos. Kopumā kaitēkļi ir bojājuši 61 % no visām bojātajām egļu audzēm. Savukārt bērzu audzes visvairāk bojājis pārmērīgs mitruma daudzums, bet priežu audzes – vējgāzes. Apses visvairāk bojājuši dzīvnieki, bet ošus – kaitēkļi un slimības.

Salīdzinot ar iepriekšējiem gadiem augtspēju zaudējušā meža platības ir diezgan ievērojami palielinājušās – ja iepriekšējos gados vidējais bojājumu līmenis bija nedaudz virs 1000 ha gadā, tad 2019. gadā tas bija jau nedaudz virs 2000 ha. Ja neskaita egļu astoņzobu mizgrauža ievērojamo savairošanos 2019. gadā, tad kopumā pēdējos gados bojājumu cēloņu sadalījums bijis ļoti līdzīgs – visbūtiskākie bojājumu cēloņi ir vējgāzes un pārmērīgs mitrums.

Salīdzinot ar 2018. gadu ir ievērojami palielinājies egles mizgraužu bojājumu apjoms. Ja iepriekšējos gados egles mizgrauži nopostīja aptuveni 30–50 ha gadā, tad 2019. gadā tie bija jau aptuveni 675 ha. Vislielākās mizgraužu skartās platības 2019. gadā konstatētas Centrālvidzemes virsmežniecībā – 52 % no visiem valstī konstatētajiem mizgraužu bojājumiem.

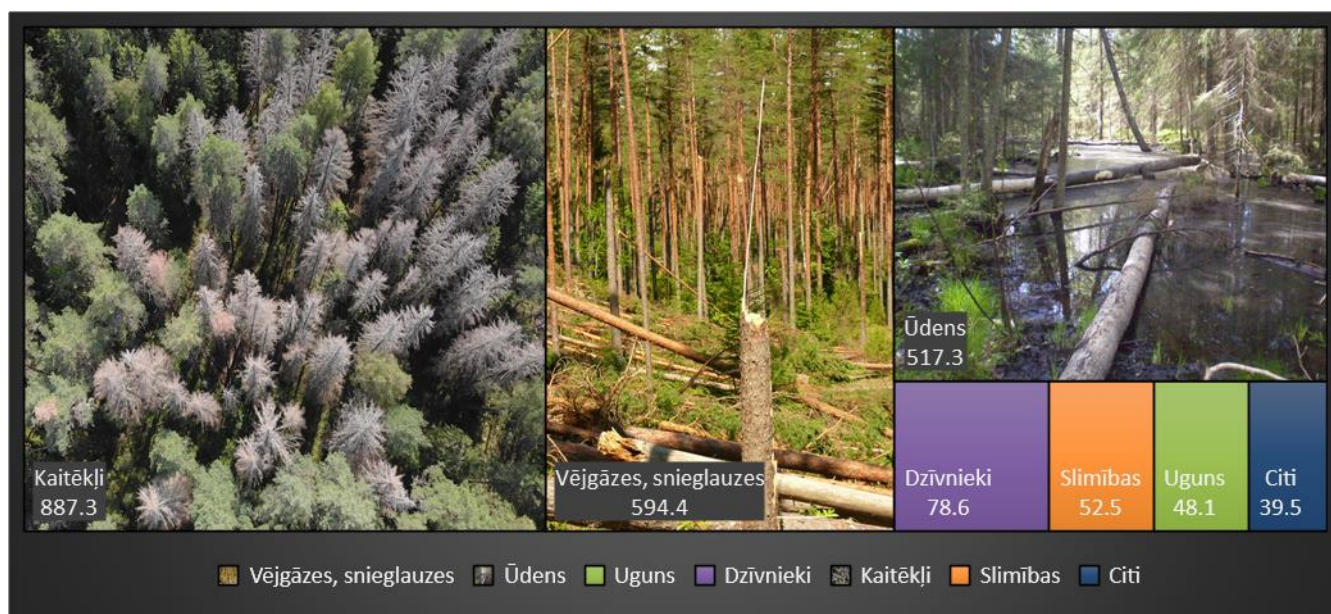
Diezgan lielas mežaudžu platības 2019. gadā skārušas arī vējgāzes. Visvairāk vējš skāris Austrumlatgales virsmežniecības teritoriju, kur tikusi konstatēta viesuļvētra, kas nāca no Bērzpils puses (Balvu nodaļa) un aizgāja līdz pat Ludzai. Vislielākās platības vējgāžu ietekmē Austrumlatgalē gājušas bojā Balvu nodaļas Lazdukalna pagastā – 43,2 ha jeb 34 % no visiem vējgāžu bojājumiem šajā virsmežniecībā. Vējš samērā stipri skāris arī Zemgales virsmežniecības teritoriju, sevišķi Kandavas nodaļas Jaunsātu pagastu, kur konstatēti 38,2 ha jeb 33,5 % no visiem vējgāžu bojājumiem Zemgalē.

Pēdējos gados aktuāla ir arī priežu audžu tiklapsesnes (*Acantholyda posticalis*) savairošanās Daugavpils apkaimē. Atšķirībā no iepriekšējiem gadiem, kad šī kaitēkļa bojātās un kalstošās priedes tika cirstas vien izlases veidā, 2019. gadā izsniegti arī VMD sanitārie atzinumi tiklapsesnes bojāto mežaudžu nociršanai vienlaidus cirtēs ar kopējo platību virs 140 ha.

Starp meža slimību aktualitātēm joprojām minams tas, ka 2019. gadā vairākās vietās Latvijā, sevišķi Kurzemes reģiona Talsu rajonā (Šķēdes apkārtnē), uz atsevišķiem ozoliem konstatēta 2017. gadā jaunatklātā ozolu slimība – akūtā ozolu kalšana. Tomēr pagaidām slimības skartie koki tiek cirsti vien izlases veidā, nevis sanitārajās cirtēs pēc VMD sanitārā atzinuma.

**Mežaudžu platību, kuras atļauts nocirst vienlaidus sanitārajā cirtē, sadalījums pa bojājumu cēloņiem no 2015. līdz 2019. gadam, ha**

Bojājumu cēlonis	2015.g	2016.g	2017.g	2018.g	2019.g
Dzīvnieki	58.9	45.2	51.7	78.2	<b>78.6</b>
Kaitēkļi	68.4	112.3	61.2	135.1	<b>887.3</b>
Slimības	186.9	108.6	62.5	77.0	<b>52.5</b>
Vējgāzes, snieglauzes	558.6	608.5	603.28	357.0	<b>594.4</b>
Uguns	7.9	42.7	18.64	33.6	<b>48.1</b>
Ūdens	312.6	203.9	222.09	577.7	<b>517.3</b>
Citi	45.7	37.5	53.44	39.1	<b>39.5</b>
<b>KOPĀ</b>	1239.0	1158.8	1072.9	1297.7	<b>2217.7</b>



1.12. attēls. Mežaudžu platību, kuras atļauts nocirst sanitārajā vienlaidus cirtē, sadalījums pa bojājumu cēloņiem 2019. gadā, ha

## 1.5. DABAS AIZSARDZĪBA MEŽĀ

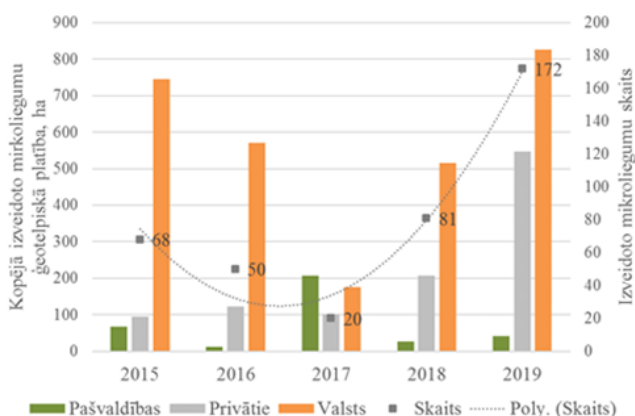
Dabas aizsardzības mērķis ir bioloģiskās daudzveidības līmeņa saglabāšana un dabas resursu ilgtspējīgas izmantošanas nodrošināšana.

### MIKROLIEGUMU IZVEIDOŠANA UN AIZSARDZĪBA

Mikroliegumi ir teritorijas, kuras veido, lai nodrošinātu īpaši aizsargājamas sugas vai biotopa aizsardzību ārpus īpaši aizsargājamām dabas teritorijām. Mikroliegumus var veidot arī īpaši

aizsargājamās dabas teritorijās, ja funkcionālās zonas nenodrošina aizsargājamās sugas vai biotopa aizsardzību.

Pamatojoties uz Sugu un biotopu aizsardzības likumu un Ministru kabineta 2012.gada 18.decembra noteikumiem Nr.940 "Noteikumi par mikroliegumu izveidošanu un apsaimniekošanas kārtību, to aizsardzību, kā arī mikroliegumu un to buferzonu noteikšanu", Dienests meža zemēs nosaka mikroliegumus. Īpaši aizsargājamo putnu sugu un mitro meža biotopu mikroliegumiem var tikt noteiktas buferzonas.



**1.13. attēls. VMD veidoto mikroliegumu skaita un to ģeotelpisko platību pa īpašuma formām dinamika 2015. – 2019. gadam**

Dienests meža zemēs 2019. gadā izveidoja 172 mikroliegumus ar kopējo ģeotelpisko platību 1415 ha, no tiem 58 % izveidoti valsts mežos, 3 % - pašvaldību mežos un 39 % - privāto īpašnieku mežos. Mikroliegumi izveidoti 3 grupās: putni (N=159), biotopi (N=11) un vaskulārie augi un paparžaugi (N=2). Lielākais mikroliegumu skaits izveidots īpaši aizsargājamiem putniem: 140 mikroliegumi mazajam ērglim, 10 - melnajam stārķim un 3 - jūras ērglim. Kopš 2015. gada Dienests izveidojis 390 mikroliegumus ar kopējo ģeotelpisko platību 4,2 tūkst. ha.

Mikroliegumi meža zemēs tiek veidoti kopš 2000. gada. Tos veido Dienests, bet, ja ierosinātā mikrolieguma teritorija atrodas nacionālo parku vai rezervātu teritorijā - Dabas aizsardzības pārvalde.

Līdz šim Dienests meža zemēs ir izveidojis 2589 mikroliegumus ar kopējo ģeotelpisko platību 45,1 tūkst. ha. 91 % no mikroliegumu platībām atrodas valsts mežos, 7 % - privātpersonu un 2 % - pašvaldību mežos. Pēc mikroliegumu skaita un platības lielākais mikroliegumu skaits ir izveidots putniem, kopā veidojot 88 % no kopējās mikroliegumu platības un 60 % no mikroliegumu skaita. Lielākās mikroliegumu platības noteiktas medņa, melnā stārķa, mazā ērgļa un jūras ērgļa aizsardzības nodrošināšanai..

## MEŽA ZEMES AR SAIMNIECISKĀS DARBĪBAS APROBEŽOJUMIEM

Meža zemēs tiek izdalītas vairāku veidu teritorijas ar saimnieciskās darbības aprobežojumiem, kas savstarpēji atšķiras pēc teritorijas izveidošanas mērķiem (sugu un biotopu aizsardzība, ūdens resursu, ainavu, ģenētisko resursu u.c. aizsardzība) un aizsardzības režīma. Pēc Meža valsts reģistra datiem, meža zemēs, kurās veikta meža inventarizācija, lielākās platības no aprobežotajām teritorijām aizņem valsts nozīmes īpaši aizsargājamās dabas teritorijas (ĪADT), vides un dabas resursu aizsardzības aizsargjoslas (t.sk. kultūras pieminekļi un to aizsargjoslas) un mikroliegumi.

**1.7.tabula**

### Aizsargājamo teritoriju platības\*, tūkst. ha

Aizsargājamās teritorijas	Pavisam, tūkst. ha	tai skaitā	
		valsts	pārējie
Dabas rezervātu meži	8,9	8,8	0,05
Nacionālo parku meži	103,3	51,0	52,3
Dabas liegumu meži	107,9	85,1	22,8
Dabas parku meži	64,2	31,8	32,4
Aizsargājamo ainavu apvidu meži	85,3	36,3	49,0
Dabas pieminekļu meži	3,9	1,9	2,0
Mikroliegumu meži	44,1	39,1	5,0
Mikroliegumu buferzonu meži	55,0	44,1	10,9
Īpaši aizsargājamo iecirkņu meži	8,3	7,7	0,6
Bioloģiski nozīmīgu struktūru meži	4,2	3,3	0,9



Baltijas jūras un Rīgas jūras līča krasta kāpu aizsargjoslu meži	9,4	6,4	3,0
Baltijas jūras un Rīgas jūras līča piekrastes ierobežotas saimnieciskās darbības joslu meži	77,9	52,6	25,3
Aizsargjoslu meži ap pilsētām	15,0	7,5	7,5

\* - Uz vienu teritorijas vienību var būt vairāku veidu aizsargājamās teritorijas.

Iepriekš minētajās teritorijās ir noteikti dažādi saimnieciskās darbības aprobežojumi – no pilnīga mežsaimnieciskās darbības aizlieguma visa kalendārā gada garumā līdz koku ciršanas aizliegumam atsevišķos gada mēnešos vai īpašiem ciršanas izpildes nosacījumiem. Pārskatā atspoguļoti dati sadalījumā pa 4 galvenajiem aprobežojumu veidiem: vispārējs mežsaimnieciskās darbības aizliegums, galvenās un kopšanas ciršanas aizliegums, galvenās ciršanas aizliegums un kailciršanas aizliegums. Kopumā valstī 13,6 % platību aizņem meži, kuros pastāv kāds no mežsaimnieciskās darbības aprobežojumiem: 3,4 % aizliegta ir mežsaimnieciskā darbība, 6,6 % - kailcirte, 2,5 % - kopšanas un galvenā cirte, 1,1 % - galvenā cirte.

1.8.tabula

Mežsaimnieciskās darbības aizliegumi meža platībās\* pa īpašnieku kategorijām, tūkst. ha

Mežsaimnieciskās darbības aprobežojumi	Pavisam, tūkst. ha	tai skaitā	
		valsts	pārējie
Aizliegta mežsaimnieciskā darbība	103,7	91,6	12,1
Aizliegta galvenā un kopšanas cirte	77,2	65,4	11,8
Aizliegta galvenā cirte	33,9	24,2	9,7
Aizliegta kailcirte	200,4	92,7	107,7

\* - uz vienu nogabalu var būt vairāku veidu aprobežojums.

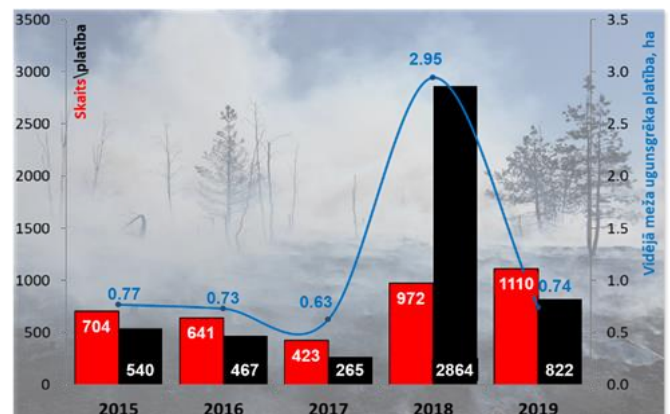
Pamatojoties uz Ministru kabineta 2015. gada 7. aprīļa noteikumiem Nr. 171 "Noteikumi par valsts un Eiropas Savienības atbalsta piešķiršanu, administrēšanu un uzraudzību vides, klimata un lauku ainavas uzlabošanai 2014.-2020. gada plānošanas periodā", fiziskās un juridiskās personas, kuras ir meža īpašnieki un kuru meža īpašumos pastāv kāds no saimnieciskās darbības ierobežojumiem, kas izriet no tiesību aktos minētajiem ierobežojumiem Natura 2000 teritorijās un mikrolieģumos, var pieteikties uz atbalsta piešķiršanas aktivitāti "Kompensācijas maksājums par Natura 2000 meža teritorijām". Dienests atbalsta piešķiršanas aktivitātes "Kompensācijas maksājums par Natura 2000 meža teritorijām" ietvaros 2019. gadā ir administrējis informāciju par meža zemēs esošajiem saimnieciskās darbības ierobežojumiem par 12 913 zemes vienībām ar kopējo ģeotelpisko platību 62,41 tūkst. ha.

## 1.6. MEŽA UGUNSAPSARDZĪBA

2019. gadā meža ugunsnedrošais laikposms tika noteikts no 19. aprīļa un turpinājās līdz 19. septembrim.

Kopā pārskata gadā tika atklāti un dzēsti 1110 meža zemes ugunsgrēki, kuros uguns skāra gandrīz 822 ha meža zemes, t.sk. 221 ha jaunaudzū. Aprīļa mēnesī vien tika reģistrēti 513 meža zemes ugunsgrēki ar izdegušo meža zemes platību 336 ha. Lielākais meža ugunsgrēks izcēlās 2019. gada 19. maijā Rīgas reģionālajā virsmežniecībā, Olaines novada Olaines pagastā, kura rezultātā izdega 61 ha meža zemes. Ugunsgrēka ierobežošanā tika iesaistīts Nacionālo bruņoto spēku helikopters.

Vidējā meža ugunsgrēka platība 2019. gadā bija 0,74 ha.



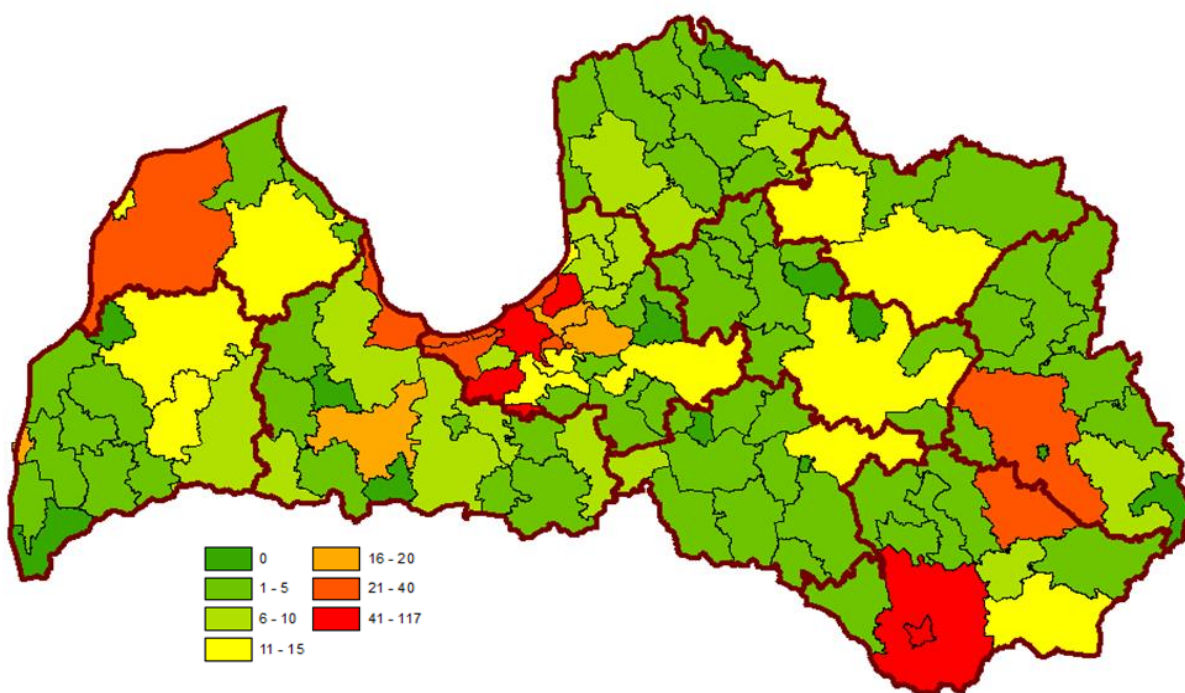
1.14.att. Mežu ugunsgrēku skaits un uguns skartās mežu platības, ha

Dienestam ugunsapsardzības nodrošināšanai ir izveidots 180 ugunsnovērošanas torņu tīkls visā Latvijas teritorijā. No tiem var izmantot 168 ugunsnovērošanas torņus.

2019. gada vasarā Dienests nodrošināja ar darbavietām sezonas darbiniekus 333 amatu vietās (torņu dežurantus, specializēto ugunsdzēsību autocisternu vadītājus, meža ugunsdzēsējus, meža ugunsdzēsības staciju vadītājus, operatīvos dežurantus), bez kuru palīdzības ātra un operatīva reaģēšana uz meža ugunsgrēku nebūtu iespējama un tā rezultātā palielinātos izdegušās meža zemes platības. 2019. gadā Dienests iegādājās vienu *Mercedes Benz UNIMOG 4023* meža ugunsdzēsības autocisternu, kas tika nodota Rīgas reģionālās virsmežniecības Babītes

Meža ugunsdzēsības stacijas rīcībā, kā arī divus kvadriciklus *Polaris Ranger 1000 XP*, kuri paredzēti meža ugunsdzēsībai Rīgas reģionālās virsmežniecības un Ziemeļkurzemes virsmežniecības teritorijās. Kopā Dienestam, lai nodrošinātu operatīvu meža ugunsgrēku atklāšanu, ierobežošanu un likvidēšanu ir 79 meža ugunsdzēsības autocisternas, tai skaitā 17 *Mercedes Benz UNIMOG 4000* un 12 *Mercedes Benz UNIMOG 4023*. Dienesta rīcībā ir arī 85 *Toyota Hilux* kravas apvidus automašīnas, kas aprīkotas ar dzēšanas iekārtām.

2019. gadā Dienests ir arī iegādājies 3 *MAVIC 2 ENTERPRISE* bezpilota lidaparātus - dronus, kas tika pielietoti meža ugunsapsardzībā.



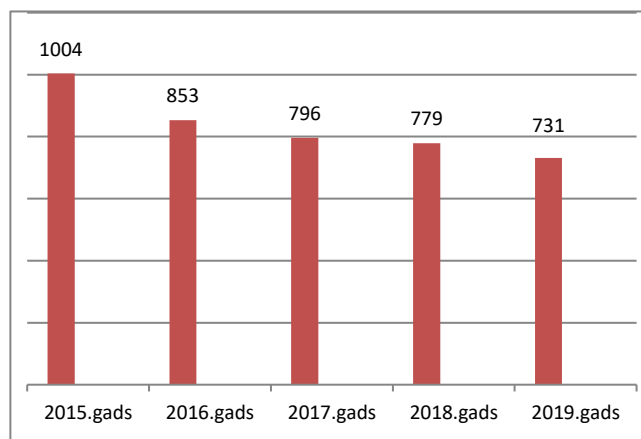
1.15..att. Meža ugunsgrēku skaits sadalījumā pa novadiem

## 1.7. MEŽA APSAIMNIEKOŠANU UN IZMANTOŠANU REGULĒJOŠO NORMATĪVO AKTU PĀRKĀPUMI

Dienesta kompetencē ietilpst meža apsaimniekošanu un izmantošanu regulējošo normatīvo aktu ievērošanas uzraudzība, tai skaitā, šo normatīvo aktu pārkāpumu konstatēšana, veicot protokolu par pārkāpumu noformēšanu un citas nepieciešamās procesuālās darbības. Par meža apsaimniekošanu un izmantošanu regulējošo normatīvo aktu pārkāpšanu vainīgām personām tiek piemēroti administratīvie sodi vai arī tās tiek sauktas pie kriminālatbildības. Gadījumos, kad pārkāpumu rezultātā ir nodarīti zaudējumi meža videi vai medību resursiem, tie tiek piedzīti tiesas ceļā.

Dienests 2019.gadā konstatējis pavisam 731 meža apsaimniekošanu regulējošo normatīvo aktu pārkāpumu, no kuriem 358 protokoli iesniegti kriminālprocesa uzsākšanai un noformēti 373 administratīvā pārkāpuma protokoli.

No visiem 2019. gadā konstatētajiem pārkāpumiem lielākā daļa ir augošu koku patvaļīgas ciršanas gadījumi – 356 gadījumi jeb 48,7% no visu konstatēto pārkāpumu skaita. Minēto pārkāpumu gadījumos nelikumīgi izcirsta koksne 9527,48 m<sup>3</sup> apmērā, nodarot videi kaitējumu, kas aprēķināts kā mežam nodarītie zaudējumi 759 177 euro apmērā.



1.16.att. Pārkāpumu skaita dinamika

No 2019.gadā konstatētajiem administratīvajiem pārkāpumiem lielākā daļa ir Medību noteikumu pārkāpumi un nelikumīgu medību gadījumi – 115 administratīvie pārkāpumi jeb 30,8 % no visu konstatēto administratīvo pārkāpumu skaita.

1.10.tabula

Administratīvo pārkāpumu veidi un skaits

Pārkāpuma veids	2015.g.	2016.g.	2017.g.	2018.g.	2019.g.
Noformētie administratīvo pārkāpumu protokoli, t.sk.	502	413	312	358	<b>373</b>
Meža atjaunošanas prasību pārkāpumi	55	57	54	69	<b>50</b>
Augošu koku patvaļīgas ciršanas gadījumi	81	44	60	51	<b>48</b>
Medību noteikumu pārkāpumi	161	160	103	103	<b>115</b>
Meža neatļauta atmežošana	32	16	15	16	<b>19</b>
Dabas aizsardzības prasību pārkāpšana	30	20	19	19	<b>22</b>
Darbības veikšana meža zemēs bez apliecinājuma	3	8	4	11	<b>11</b>
Meža aizsardzības prasību pārkāpšana	1	0	2	0	<b>2</b>
Pārējās administratīvās lietas	139	108	55	89	<b>106</b>

Meža apsaimniekošanu un izmantošanu regulējošo normatīvo aktu pārkāpumu rezultātā 2019. gadā meža resursiem nodarīts kaitējums 1 360 775 euro apmērā, no kuriem augošu koku patvaļīgas ciršanas rezultātā – 759 177 euro apmērā jeb 55,8 %, meža neatļautas atmežošanas rezultātā 156 161 euro apmērā jeb 11,5 %, nelikumīgu medību un medību noteikumu pārkāpumu rezultātā - 127 380 euro apmērā jeb 9,4 % meža ugunsgrēku gadījumos - 222 638 euro apmērā jeb 16,4 %, meža apsaimniekošanas un izmantošanas noteikumu pārkāpšanas rezultātā – kaitējums 95 419 euro apmērā jeb 7 %.

Par konstatētajiem administratīvajiem pārkāpumiem meža apsaimniekošanu un izmantošanu regulējošo normatīvo aktu ievērošanā Dienesta amatpersonas 2019. gadā 241 gadījumā pieņēma lēmumu par administratīvo naudas sodu uzlikšanu par kopējo summu 30 957,50 euro apmērā. Salīdzinot ar 2018.gadu – 197 lēmumi par administratīviem sodiem 19380 euro apmērā, tas ir ievērojami vairāk.

2019. gadā Dienests, realizējot sadarbību ar saviem klientiem – meža īpašniekiem un medniekiem, lai sekmētu noteiktu prasību izpildi par izdarītajiem administratīvajiem pārkāpumiem, nevis uzreiz piemēroja administratīvos sodus, bet gan principu “konsultē vispirms” un 6 gadījumos izteica brīdinājumus par pārkāpumu novēršanu, bet 77 gadījumos – mutvārdu aizrādījumus.

1.11.tabula

**Konstatēto pārkāpumu rezultātā videi nodarītie zaudējumi, EUR**

Pārkāpuma veids	2016.g	2017.g	2018.g.	2019.g.
Meža neatļauta atmežošana	18 364	34 725	64 503	<b>156 161</b>
Augošu koku patvaļīga ciršana vai bojāšana	820 440	784 689	635 492	<b>759 177</b>
Medību noteikumu pārkāpšana	6 348	0	0	<b>5 590</b>
Nelikumīgas medības	134 255	103 889	233 060	<b>121 790</b>
Meža dedzināšana	332 997	211 776	3 414 458	<b>222 638</b>
Meža apsaimniekošanas un izmantošanas noteikumu pārkāpšana	0	0	0	<b>95 419</b>
<b>Kopā:</b>	<b>1 312 404</b>	<b>1 135 079</b>	<b>4 347 513</b>	<b>1 360 775</b>



Foto: I. Zihmanis

## 1.8. MEDĪBAS REGULĒJOŠO NORMATĪVO AKTU IEVĒROŠANAS KONTROLE UN MEDĪBU RESURSU STĀVOKLIS

Latvijas Republikas Bioloģiskās daudzveidības nacionālajā programmā, ko Ministru kabinets akceptējis 2000. gada 16. maijā, ir uzsvērti šādi **medību saimniecības organizēšanas principi – veicināt ilgtspējīgas medību saimniecības attīstību un novērst neatbilstošas un nelikumīgas medības.**

Lai realizētu šos principus, ir radīta normatīvo aktu bāze, kas nodrošina ekoloģiski pamatotu īpatņu skaitu medijamo dzīvnieku populācijās, optimizē medību iecirkņu lielumu, samērojot to platību ar lielo medijamo dzīvnieku populācijām nepieciešamo teritoriju, kā arī paredz vienotu medijamo dzīvnieku populāciju monitoringu. Dienests uzrauga šo prasību ievērošanu un piedalās to īstenošanā.

### MEDĪBU NORMATĪVO AKTU IEVĒROŠANAS KONTROLE

Medību normatīvo aktu ievērošanas kontroles galvenais mērķis ir uzraudzīt medību drošības prasību ievērošanu un novērst neatbilstošas un nelikumīgas medības. Ja netiek novērstas nelikumīgas medības, tās ne tikai var būtiski samazināt īpatņu skaitu kādā populācijā, bet arī neļauj savākt pilnīgu informāciju par nomedīto dzīvnieku skaitu, tādējādi ietekmējot medību resursu novērtējumu un to izmantošanas iespēju

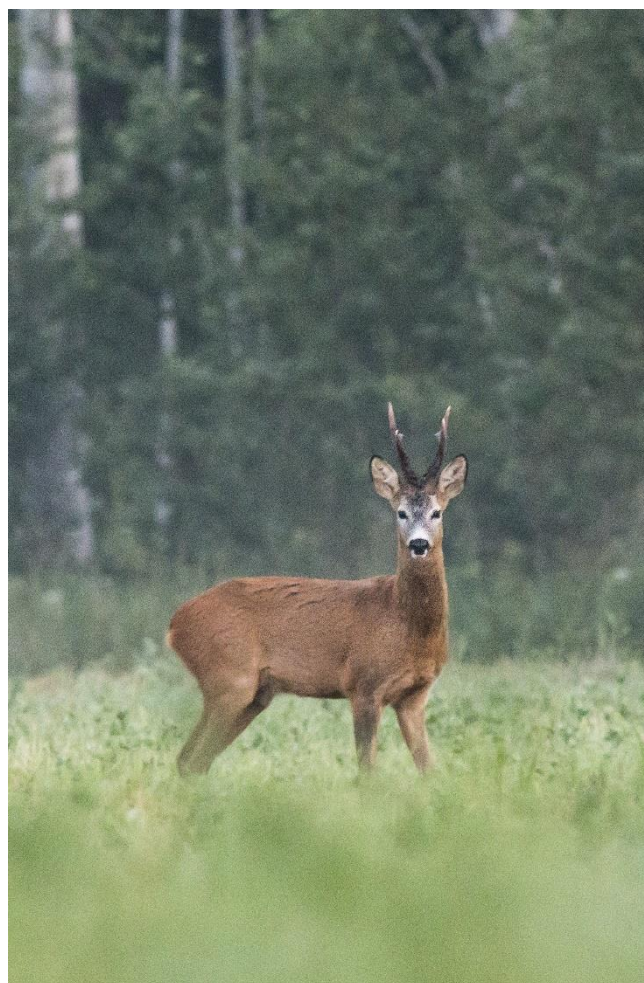
prognozes. 2019. gadā Dienestā aktualizēta informācija par 2011 medību iecirkņiem, izmantojot vienotu ģeogrāfisko informācijas sistēmu. Medību procesa uzraudzību Dienestā koordinē un papildus vecāko mežziņu un mežziņu pārbaudēm dabā veic 5 reģionālie vecākie medību inspektori. Gada laikā konstatēti 149 medības reglamentējošo normatīvo aktu pārkāpumi.

### MEDĪJAMO DZĪVNIĒKU POPULĀCIJU STĀVOKĻA NOVĒRTĒŠANA

Medijamo dzīvnieku populāciju stāvokļa novērtēšana ir medību resursu pārvaldīšanas procesa sastāvdaļa, kas Latvijā ir valsts uzdevums. Medību resursu pārvaldīšana nepieciešama ne tikai, lai nodrošinātu pieprasījumu pēc medībām, bet arī lai līdzsvarotu savvaļas sugu aizsardzības, medību resursu izmantošanas un citu zemes lietošanas veidu, īpaši mežsaimniecības un lauksaimniecības, intereses. Dienests lielu vērību veltī šī uzdevuma izpildei saskaņā ar Eiropas Savienības un citām starptautisko tiesību normām.

Dienests ik gadus veic medijamo dzīvnieku populāciju stāvokļa novērtēšanu un nosaka limitēto medijamo sugu dzīvnieku pieļaujamo nomedīšanas apjomu saskaņā ar zemkopības ministra apstiprinātu metodiku. Medijamo dzīvnieku populāciju stāvokļa novērtēšanā ietilpst arī dzīvnieku skaita noteikšana, kas faktiski ir dzīvnieku skaita vērtējums gada griezumā pēc stāvokļa uz 1. aprīli (medījamiem putniem pēc stāvokļa uz 15. maiju). Dzīvnieku skaits tiek noteikts 17 medijamo zīdītāju sugām un 4 medijamo putnu sugām (medņiem, rubeņiem, mežirbēm un raķeļiem) kopā 21 dzīvnieku sugai. Lai medijamo dzīvnieku populāciju stāvokļa novērtēšanas rezultātus neietekmētu Dienesta struktūrvienību teritoriju un medību tiesību lietotāju mainība medību platībās, Dienests ir izdalījis 447 teritoriālās uzskaites vienības ar platību, kas nav mazāka par 5000 ha. Tajās medijamo dzīvnieku populāciju stāvoklis tiek vērtēts relatīvi nemainīgās platībās un pēc vienotiem principiem, saglabājot iespēju sekot populāciju izmaiņām gan reģionālā mērogā, gan valstī kopumā. 2019. gadā konstatēts, ka limitēto medijamo dzīvnieku

populāciju stāvoklis ir stabils. Galveno sugu populāciju dinamika atspoguļota attēlos zemāk.



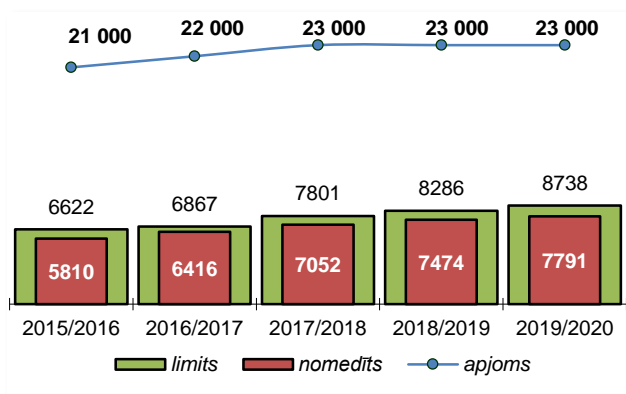
## NOMEDIŠANAS APJOMU ADMINISTRĒŠANA

2019. gada aprīļa un maija mēnešos Dienests ir organizējis sanāksmes 10 teritoriālajās struktūrvienībās medījamo dzīvnieku populāciju stāvokļa novērtēšanas un limitēto medījamo sugu dzīvnieku pieļaujamā nomedišanas apjoma apspriešanai, kurās bez Dienesta speciālistiem piedalījās arī medību tiesību lietotāji un zemes tiesisko valdītāju pārstāvji. Sanāksmju galvenais uzdevums ir izlemt, kādā virzienā veikt medījamo dzīvnieku populāciju regulēšanu vietējā mērogā - uzlabot, saglabāt vai ierobežot konkrēto populāciju.

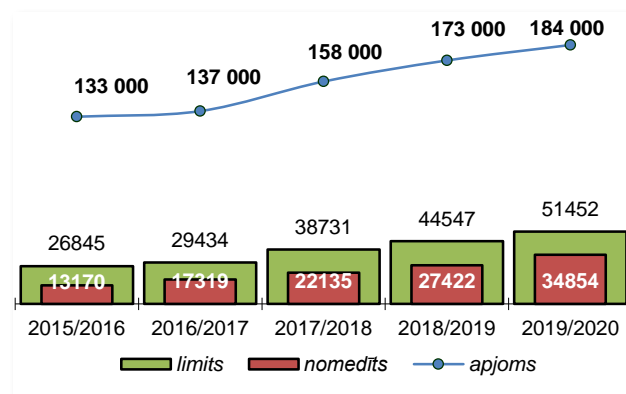
2019. gadā Dienests noteicis lielāko pieļaujamo medījamo dzīvnieku nomedišanas apjomu un

izsniedzis medību atļaujas 1375 medību iecirkņiem. Limitēto medījamo dzīvnieku pieļaujamo nomedišanas apjoms 2019./2020. gada medību sezonā pārsniedza 110 000 dzīvnieku.

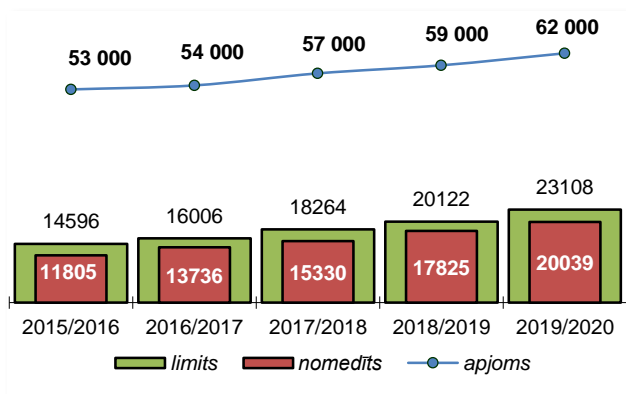
**Pēdējos 10-15 gados vairāku sugu medījamo dzīvnieku skaits un nomedišanas apjomi ir ievērojami palielinājušies. Lai nodrošinātu medību resursu ilgtspējīgu apsaimniekošanu, aizvadītajā gadā pamatā tika pieņemti lēmumi par aļņu, meža cūku, staltbriežu un stirnu skaita ierobežošanu.**



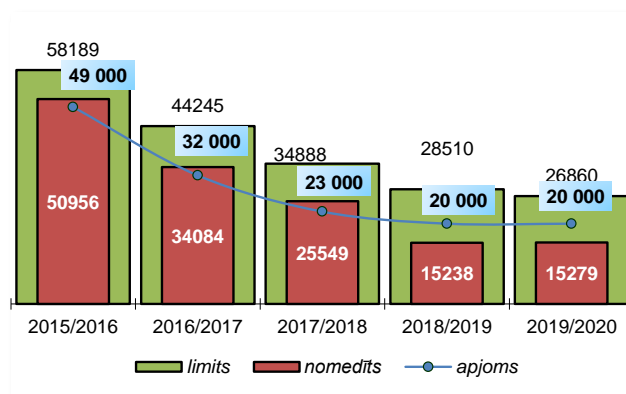
1.17.att. Aļņu populācijas apjoms, limits un nomeditais apjoms medību sezonās, skaits



1.19.att. Stirnu populācijas apjoms, limits un nomeditais apjoms medību sezonās, skaits



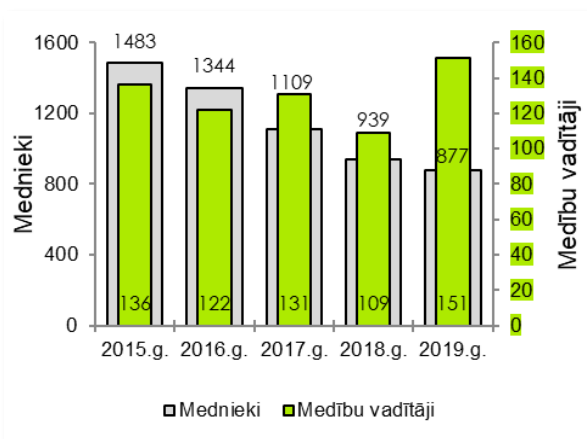
1.18.att. Staltbriežu populācijas apjoms, limits un nomeditais apjoms medību sezonās, skaits



1.20.att. Meža cūku populācijas apjoms, limits un nomeditais apjoms medību sezonās, skaits

## MEDNIEKU EKSAMINĀCIJA UN MEDNIEKU APLIECĪBU IZSNIEGŠANA

Mednieku eksaminācija nepieciešama, lai nodrošinātu to, ka persona, kura saņem mednieka apliecību, vismaz pamatzināšanu līmenī pārzinātu



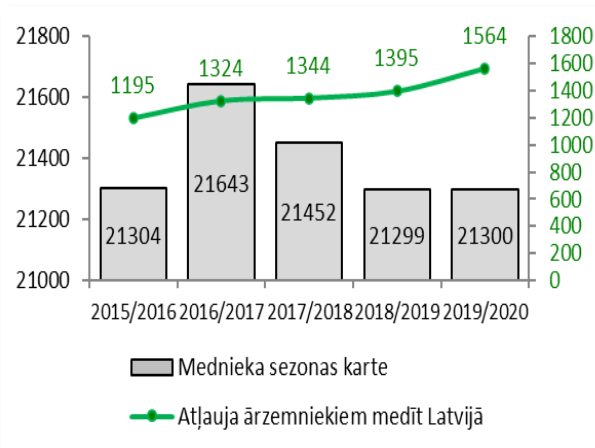
1.21.att. Valsts meža dienestā eksaminēto mednieku un medību vadītāju kandidātu, skaits

būtiskākos medību saimniecības jautājumus. Pamatojoties uz Medību likumu, mednieka apliecību izsniedz virsmežniecībās pēc tam, kad nokārtots eksāmens mednieku eksaminācijas komisijā.

Šobrīd Latvijā ir derīgas vairāk nekā 35 000 Dienesta izsniegtas mednieku apliecības un ziņas par šīm personām tiek uzglabātas Dienesta elektroniskajā

datu bāzē. 2019. gadā tika eksaminēti 1028 mednieku un medību vadītāju kandidāti. Izsniegtas, atjaunotas un apmainītas mednieku apliecības 1049 medniekiem un 136 medību vadītājiem.

Dienests 2019. gadā ir izsniedzis 21300 mednieku sezonas kartes 2019./2020. gada medību sezonai. Izsniegtas 1564 atļaujas ārzemniekiem medīt Latvijas teritorijā.



1.22 .att. Valsts meža dienestā izsniegtās mednieka sezonas kartes un atļaujas ārzemniekiem medīt Latvijā, skaits

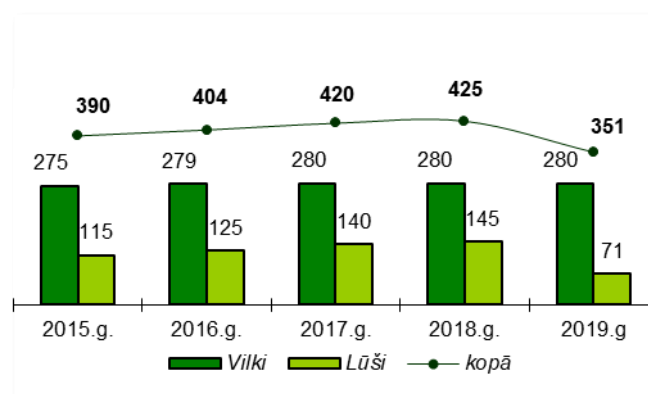
## EIROPAS SAVIENĪBAS INTEREŠU SFĒRĀ IETILPSTOŠO DZĪVNIĒKU SUGU MONITORINGS

Vairākas Latvijā medījamo dzīvnieku sugas, kuru medīšanas intensitāte un vietējie vides apstākļi pilnībā nodrošina populāciju atjaunošanos vai pat pieaugumu, Eiropas valstu vai globālā mērogā ir apdraudētas un tādēļ iekļautas aizsargājamo sugu sarakstos. Šo sugu aizsardzību nosaka Latvijā ratificētas starptautiskās konvencijas un Eiropas Savienības valstu likumdošana. Taču minētie starptautiskie dokumenti pieļauj ar vietējiem apstākļiem saistītas atkāpes no vispārējām prasībām, ja vien vietējo specifiku pamato ar konkrētiem, regulāri ievāktiem datiem.

Dienests iesaistās Vides un reģionālās attīstības ministrijas apstiprināto sugu aizsardzības plānu īstenošanā un projekta “Lielo plēsēju populāciju stāvokļa izmaiņas medību ietekmē” pasākumos. Monitoringa mērķis ir sistemātiski iegūt datus par starptautiski apdraudētu, bet lokāli plaši izplatītu sugu populāciju stāvokli saistībā ar pieļaujamām izmantošanas normām un paņēmieniem, proti, noteikt,

vai populācijas sekmīgi atjaunojas pie esošās medību slodzes.

Dienests nosaka lielāko pieļaujamo vilku un lūšu nomedīšanas apjomu. 2019./2020. gada medību sezonā valstī nomedīti 280 vilki un 71 lūsis.



1.23.att. Latvijā nomedīto vilku un lūšu skaits

## 1.9. KLIENTU APKALPOŠANA

Dienesta struktūrvienības - virsmežniecības nodrošina klientu - meža īpašnieku vai tiesisko valdītāju, mednieku un citu interesentu apkalpošanu. Klientu pieņemšana ir organizēta 29 virsmežniecību mežniecībās. Dienesta klientiem ir būtiski zināt, ka mežniecībā ar iesniegumu var vērsties jebkura juridiska vai fiziska persona, jebkurš meža īpašnieks, neatkarīgi no savas juridiskās adreses vai meža īpašuma atrašanās vietas, un, iesniegumā norādot atbildes saņemšanas veidu (klātienē vai elektroniska dokumenta veidā), atbilde attiecīgi tiks sniegta. Dienesta mežniecībās:

- sniedz privātpersonām informāciju par Dienesta struktūrvienībām, pakalpojumu veidiem, saņemšanas kārtību un nepieciešamajiem dokumentiem;
- pieņem privātpersonu iesniegumus un izsniedz atbildes;
- sniedz normatīvajos aktos noteiktos Dienesta pakalpojumus.

Dienests sniedz 44 dažādus valsts pārvaldes pakalpojumus, kas izriet no normatīvajos aktos noteiktajiem uzdevumiem un funkcijām. Ar Dienesta sniegtajiem publiskajiem pakalpojumiem, to pieprasīšanas un saņemšanas veidiem, ar pakalpojumiem saistītajiem maksājumiem un pakalpojumu aprakstiem iespējams iepazīties iestādes mājas lapā un vienotajā valsts un pašvaldību pakalpojumu portālā [www.latvija.lv](http://www.latvija.lv).

Dienests pakalpojumu sniegšanu meža īpašniekiem un tiesiskajiem valdītājiem, medniekiem un pārējiem klientiem nodrošina centrālajā administrācijā, virsmežniecībās un mežniecībās. Lai nodrošinātu pakalpojumu plašāku pieejamību un pakalpojuma rezultāta ērtāku saņemšanu, kā arī mūsdienīgu un uz klientu orientētu apkalpošanu, paralēli pakalpojumu sniegšanai klātienē, Dienests aizvien vairāk attīsta arī tādu pakalpojumu saņemšanas kanālu kā iespēja saņemt pakalpojumu elektroniskajā vidē.

Dienesta mežniecības atrodas:

Aizkrauklē,	Cēsīs,	Inčukalnā,	Limbažos,	Rēzeknē,	Tukumā,
Alūksnē,	Daugavpilī,	Jelgavā,	Ludzā,	Rīgā,	Valkā,
Babītē,	Dobelē,	Jēkabpilī,	Madonā,	Saldū,	Valmierā,
Bauskā,	Grobiņā,	Krāslavā,	Ogrē,	Smiltēnē,	Ventspilī.
Balvos,	Gulbenē,	Kuldīgā,	Preiļos,	Talsos,	

## 1.10. MEŽA VALSTS REĢISTRS

Dienests uztur vienu no valstī nozīmīgākajām meža resursu datu bāzēm – Meža valsts reģistru, kas ir informācijas sistēma par mežu un tajā notikušo saimniecisko darbību. Meža valsts reģistrs tiek aktualizēts, fiksējot informāciju par veiktajām meža inventarizācijām un faktiski veikto saimniecisko darbību. Reģistra dati kalpo par atbalstu meža apsaimniekošanas normatīvo aktu ievērošanas uzraudzībai, mežaudžu vērtības un meža zemes kadastrālās vērtības noteikšanai un valsts un ES atbalsta programmu administrēšanai.

2019.gads ir jau ceturtais gads, kopš Dienests Meža valsts reģistra kārtošanā pārgāja uz VMDĢIS izmantošanu. Pārskata gadā sistēma sekmīgi nodrošinājusi visu tajā ietverto moduļu darbību.

Ir ieviestas praktiskajā izmantošanā četras tīmekļa pakalpes, kas privātajiem mežu īpašniekiem, kuriem ir savas informācijas sistēmas, ļauj iesniegt Dienestam meža inventarizāciju datus, iesniegumus koku ciršanai, paziņojumus par koku ciršanu un pārskatus par veikto mežsaimniecisko darbību. Līdz tam šāda datu apmaiņa starpsistēmu līmenī bija realizēta tikai ar AS "Latvijas valsts meži", tāpat praktiskajā izmantošanā ieviests VMD ĢIS papildinājums ar jaunu moduli – "Ugunsapsardzības profilaktisko pasākumu plāns", kā mērķis ir uzturēt digitālu informāciju par ugunsdzēsībā izmantojamo meža infrastruktūru, kuru izmanto gan Dienests, gan citas iesaistītās institūcijas.

Statistikas rādītāji par VMD ĢIS lietošanu tiešsaistes režīmā ārējiem klientiem pārskata gadā kāpuši – uz 2019.gada beigām noslēgti 2135 līgumi ar meža īpašniekiem (t.sk. 205 aktīvi abonenti) un 479 līgumi ar mežu tiesību lietotājiem (t.sk. 325 abonenti).

Dienests, pieejamo resursu ietvaros, turpina nodrošināt, lai darbiniekiem un klientiem uzlikto pienākumu izpildei būtu pieejams lielāks IT atbalsts. Šajā jomā Dienesata vajadzībām Meža valsts reģistrs papildināts ar meža ugunsgrēku profilaktisko pasākumu plānu - lai nodrošinātu meža ugunsapsardzībā izmantojamās meža infrastruktūras telpiskās informācijas pieejamību. Plānam nepieciešamā informācija tiek iegūta gan analizējot meža inventarizācijas datus, gan reģistrējot jaunas informācijas vienības – ugunsnovērošanas torņu apsekošanas aktus un specializētā transporta vienības, gan veicot GPS mērījumus dabā.

Klientu atbalstam pārskata gadā esam ieviesuši praktiskajā izmantošanā jaunu tīmekļa pakalpi, ar kuras palīdzību klienti elektroniski var iesniegt Dienestam "Paziņojumus par koku ciršanu". Izmainīta arī pieeja koku ciršanas apliecinājumu izsniegšanas procesā, ieviešot "avansa" maksājumus un attiecīgu izsniegto apliecinājumu uzskaiti.



2019.gadā uzsākts darbs projekta “Zemkopības ministrijas un tās padotībā esošo iestāžu informācijas un komunikāciju tehnoloģiju attīstība” apakšprojekta “Valsts meža dienesta informācijas sistēmas papildinājumu izstrāde un integrācija ar zemkopības nozares koplietošanas risinājumiem” ietvaros. Projekta mērķis ir izveidot mednieku reģistru, nodrošināt mednieku eksāmenu elektronisku kārtošānu, ieviest e-pakalpojumu mednieka sezonas kartes saņemšanai, kā arī izveidot mežsaimniecisko darbību risku un pārbaužu uzskaites nodrošinājumu. Projektu paredzēts ieviest praktiskajā izmantošanā 2020.gadā.



Foto: VMD

## 1.11. KVALITĀTES VADĪBA, IEKŠĒJAIS AUDITS UN KONTROLE

### KVALITĀTES VADĪBAS SISTĒMA

2019. gada laikā tika izstrādātas jaunas un pilnveidotas esošās procedūras. Procedūru ieviešana veicina vienotu izpratni Dienesta pamatdarbības jautājumos un uzlabo sniegto pakalpojumu kvalitāti.

### KONTROLE

Dienests 2019.gadā turpināja darbu pie iekšējās kontroles sistēmas pilnveidošanas. Saskaņā ar Dienesta kontroles procedūru tiek veikts iekšējās kontroles novērtējums vadības, atbalsta un pamatdarbības jomās. Virsmežniecībām ir noteikti iekšējās kontroles pārbaūžu apjomi un noteikta kārtība informācijas sniegšanai Dienestam par veikto pārbaūžu rezultātiem.

2019.gadā virsmežniecības veica iekšējās pārbaudes 321 mežziņu apgaitās no 348 apgaitām, un tajās piedalījās 116 virsmežniecību administrācijas darbinieki un vecākie mežziņi. 2019. gadā virsmežniecībām uzdotais uzdevums, veikt pārbaudes 65 % apgaitu, pārbaudot katrā vismaz 7 objektus 3 īpašumos, ir izpildīts visās desmit virsmežniecībās. Pēc šādiem kritērijiem pārbaudes veiktas 274 apgaitās, jeb 79 % no visām mežziņu apgaitām.

Dienesta centrālā administrācija 2019.gadā veica kontroli sekojošās pamatdarbības un Vadības un atbalsta jomās:

- koksnes resursu ieguve;
- meža inventarizācija;
- meža uguns apsardzība;
- Medību likuma ievērošanas uzraudzība;
- autotransporta izmantošana;
- juridiskais atbalsts;
- personāla vadība.

Regulāri tiek veikta kontrole par pārbaudēs konstatēto neatbilstību novēršanu un ieteikumu izpildi noteiktajos termiņos.

Kontroles un uzraudzības daļa koordinē Dienesta pretkorupcijas pasākumu plāna aktualizāciju un izpildi.

### KOKMATERIĀLU REGULA

2013. gada 3. martā visās ES dalībvalstīs stājās spēkā Eiropas Parlamenta un Padomes 2010. gada 20. oktobra regula Nr. 995/2010, ar ko nosaka pienākumus tirgus dalībniekiem, kas laiž tirgū kokmateriālus un koka izstrādājumus, jeb ES Kokmateriālu regula (turpmāk – Regula). Regulas mērķis ir mazināt nelikumīgi iegūtu kokmateriālu nonākšanu Eiropas Savienības tirgū, tādējādi cīnoties ar nelegālu mežu izciršanu visā pasaulē.

Dienests ir kompetentā iestāde, kas atbildīga par Regulas piemērošanu un kontroles veikšanu Latvijā. 2019. gada gaitā Dienests veica izlases veida pārbaudes tirgus dalībnieku vidū, kuri importē kokmateriālus vai koka izstrādājumus. Atbildīgās amatpersonas pārbaudīja tirgus dalībnieku likumības pārbaūžu sistēmas un to, vai likumības pārbaudes tiek atbilstoši piemērotas produktiem, kas tiek laisti tirgū. Dienests nodrošināja informatīvu atbalstu tirgus dalībniekiem. 2019. gadā Dienests darbojās Eiropas Komisijas ar Regulu saistītajā ekspertu grupā un sadarbojās ar citu ES dalībvalstu kompetentajām iestādēm, Latvijas un ārvalstu nevalstiskajām organizācijām un valsts iestādēm, tādējādi veicinot gan vienlīdzīgāku, gan efektīvāku Regulas piemērošanu ES.

Regula attiecas arī uz ES iegūtajiem kokmateriāliem., Papildus citos normatīvajos aktos noteiktajām meža uzraudzības funkcijām, atbilstoši Regulas prasībām Dienests var veikt to tirgus dalībnieku pārbaudes, kuri laiž tirgū Latvijā iegūtus kokmateriālus. Dienests uzskata, ka šiem tirgus dalībniekiem papildus darbības likumības pārbaūžu nodrošināšanā nav jāveic, jo Latvijā to nodrošina koku ciršanu, dabas aizsardzību, kokmateriālu apriti un ar nodokļiem apliekamo darbību regulējošo normatīvo aktu prasības.

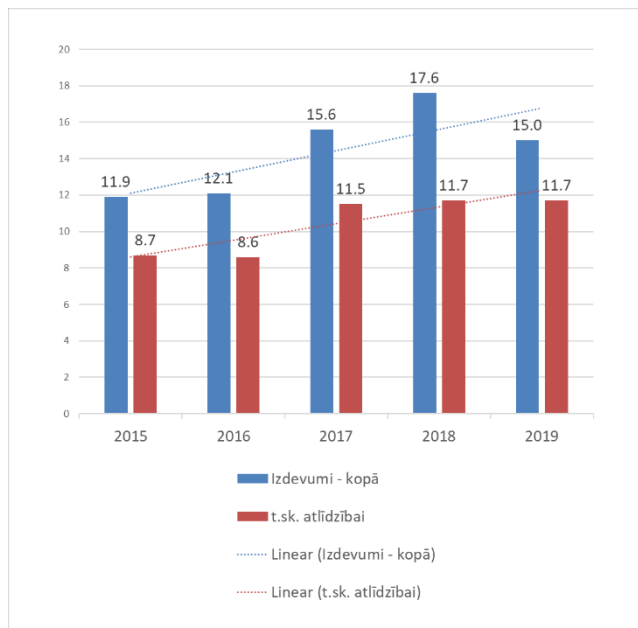
Bez tirgus dalībniekiem, Dienests var pārbaudīt arī tirgotājus, kuri pērk un pārdod jau ES tirgū laistos kokmateriālus un koka izstrādājumus. Tāpat Dienestam ir jāpārbauda pārraudzības organizācijas, kuru atbalstu likumības pārbaūžu sistēmas uzturēšanā, kā pakalpojumu, var izvēlēties tirgus dalībnieki.

## 2. FINANŠU RESURSI UN DARBĪBAS REZULTĀTI

2019. gadā Dienesta darbības nodrošināšanai tika izlietoti finanšu līdzekļi no sekojošām valsts budžeta programmām un apakšprogrammām:

**1.Programma** 24.00.00 „Meža resursu ilgtspējības saglabāšana” apakšprogramma 24.01.00 „Meža resursu valsts uzraudzība” ar kopējo finansējumu izdevumiem 15.0 milj. euro.

Salīdzinot ar 2018. gadu, programmā 24.00.00 apstiprinātais Dienesta finansējums budžeta izdevumiem ir mazāks par 2.6 milj. euro. 2019.gadā Dienesta pamatbudžetā plānotie finanšu resursi izdevumu segšanai bija 15 014 625 euro, bet resursi izdevumiem - 15 025 529 euro, t.sk. dotācija no vispārējiem ieņēmumiem - 14 795 106 euro un transferti 307 euro. Samazinājums pret 2018. gadu galvenokārt saistīts ar samazinājumu kapitālajos izdevumos, kur 2018. gadā vienreizējiem pasākumiem tika piešķirta vienreizēja budžeta dotācija 2,5 milj. euro apmērā.



2.1.att. Dienesta budžeta izdevumu izmaiņas 2015. - 2019. gadā, milj. euro

2.1.tabula

Budžeta programmas 24.00.00 „Meža resursu ilgtspējības saglabāšana” apakšprogrammas 24.01.00 „Meža resursu valsts uzraudzība” finansējuma izlietojums, euro

N. p.k.	Rādītājs	2018. gadā (faktiskā izpilde)	2019. gadā	
			Likumā /plānā apstiprināts ar izmaiņām	faktiskā izpilde (naudas plūsma)
<b>1.</b>	<b>Finanšu resursi izdevumu segšanai (kopā):</b>	<b>17 585 085</b>	<b>15 014 625</b>	<b>14 993 466</b>
1.1.	Dotācija no vispārējiem ieņēmumiem	17 355 043	14 795 106	14 795 106
1.2.	Transferti	-	307	307
1.3.	Ieņēmumi no budžeta iestāžu sniegtajiem maksas pakalpojumiem un citi pašu ieņēmumi	230 042	219 212	198 053
<b>2.</b>	<b>Izdevumi (kopā):</b>	<b>17 592 631</b>	<b>15 025 529</b>	<b>15 004 083</b>
2.1.	Uzturēšanas izdevumi	14 560 056	14 476 504	14 455 058
2.2.	Izdevumi kapitālieguldījumiem	3 032 575	549 025	549 025

Finansējums izmantots atbilstoši plānotajam, lai pārskata periodā nodrošinātu preces un pakalpojumus funkciju veikšanai. Par piešķirto finansējumu pamatkapitāla veidošanai un meža uguns apsardzības funkcijas veikšanai, Dienests pārskata periodā ir iegādājies 1 autocisternu ugunsgrēka dzēšanai un divus kvadraciklus un piekabes to transportēšanai, lai operatīvāk piekļūtu meža ugunsgrēka izcelsmes vietai. Uzsākta arī jauna ugunsdzēsības depo būvniecība Tukumā. Kā jau ik gadu, tiek atjaunots specializētais inventārs meža

ugunsapsardzībai, un individuālie aizsardzības līdzekļi meža ugunsdzēsējiem (gan sezonā, gan pastāvīgā darbā nodarbinātajiem), aizvietojojam meža ugunsgrēkos bojāto inventāru.

Apakšprogrammas ietvaros Dienests administrē ES Kokmateriālu regulu. Pamatojoties uz riska analīzi, tiek veiktas tirgus dalībnieku pārbaudes. Notiek aktīva līdzdalība Eiropas Komisijas ekspertu grupā un tās darba grupās, kā arī notiek aktīva sadarbība ar citu valstu kompetentajām iestādēm. Regulāri tiek apmeklēti darba semināri - mācības, kas veicina vienlīdzīgāku un veiksmīgāku Regulas ieviešanu ES dalībvalstīs.

**2. Programma** 62.00.00 "Eiropas Reģionālās attīstības fonda (ERAF) projektu un pasākumu īstenošana", apakšprogramma 62.08.00 "Izdevumi Eiropas Reģionālās attīstības fonda (ERAF) projektu un pasākumu īstenošanai (2014-2020)".

Dienests 2019. gadā uzsāka projektu "Eneģoefektivitātes paaugstināšana Dārzu ielā 4, Cesvainē, Cesvaines novadā" ar finansējumu 38 990 euro pārskata gadā. Projekts turpināsies un tiks pabeigts 2020. gadā.



2.2.tabula

ES politiku instrumentu un pārējās ārvalstu finanšu palīdzības līdzfinansēto un finansēto projektu un pasākumu īstenošana – programma 62.00.00 Eiropas Reģionālās attīstības fonda (ERAF) projektu un pasākumu īstenošana, apakšprogramma 62.08.00 „Izdevumi Eiropas Reģionālās attīstības fonda (ERAF) projektu un pasākumu īstenošanai (2014-2020), euro

N. p.k.	Rādītājs	2018. gadā (faktiskā izpilde)	2019. gadā	
			apstiprināts likumā	faktiskā izpilde (naudas plūsma)
<b>1.</b>	<b>Finanšu resursi izdevumu segšanai (kopā):</b>	-	<b>38 990</b>	<b>27 957</b>
	Dotācija no vispārējiem ieņēmumiem	-	38 990	27 957
<b>2.</b>	<b>Izdevumi (kopā):</b>	-	<b>38 990</b>	<b>27 957</b>
2.1.	Uzturēšanas izdevumi	-	4 177	3 769
2.2.	Izdevumi kapitālieguldījumiem	-	34 813	24 188

**3. Programma** 65.00.00. "Eiropas Lauksaimniecības fonda lauku attīstībai (ELFLA) projektu un pasākumu īstenošana":

Apakšprogrammas 65.09.00 "Citu institūciju izdevumi Eiropas Lauksaimniecības fonda lauku attīstībai (ELFLA) projektu un pasākumu īstenošanai (2014-2020)" projektā "Ugunsdrošības torņu pārbūve un Meža ugunsdrošības sakaru aprīkojuma tīkla pilnveidošana" 2019. gadā aktivitātes nebija paredzētas.



Apakšprogrammas 65.09.00 "Citu institūciju izdevumi Eiropas Lauksaimniecības fonda lauku attīstībai (ELFLA) projektu un pasākumu īstenošanai (2014-2020)" ietvaros tika realizēts projekts "Meža ugunsdrošības novērošanas iekārtu tīkla izveidošana un pilnveidošana" ar kopējo finansējumu 18 967 euro. Salīdzinot ar 2018. gadu, programmā 65.00.00 apstiprinātais Dienesta finansējums ir samazinājies par 417 715 euro. Finansējuma izmaiņas starp gadiem ir atbilstošas plānotajām aktivitātēm un saistītas ar divu dažādu projektu realizēšanu šīs programmas ietvaros. Pārskata periodā projekta ietvaros iegādāti 3 bezpilota lidaparāti (droni).

Budžeta programmas 65.00.00 „Eiropas Lauksaimniecības fonda lauku attīstībai (ELFLA) projektu un pasākumu īstenošana”, apakšprogrammas 65.09.00 "Citu institūciju izdevumi Eiropas Lauksaimniecības fonda lauku attīstībai (ELFLA) projektu un pasākumu īstenošanai (2014-2020)” finansējuma izlietojums, euro

N. p.k.	Rādītājs	2018. gadā (faktiskā izpilde)	2019. gadā	
			apstiprināts likumā	faktiskā izpilde (naudas plūsma)
<b>1.</b>	<b>Finanšu resursi izdevumu segšanai (kopā):</b>	<b>436 681</b>	<b>18 967</b>	<b>18 966</b>
	Dotācija no vispārējiem ieņēmumiem	436 681	18 967	18 966
<b>2.</b>	<b>Izdevumi (kopā):</b>	<b>436 681</b>	<b>18 967</b>	<b>18 966</b>
2.1.	Uzturēšanas izdevumi	-	-	-
2.2.	Izdevumi kapitālieguldījumiem	436 681	18 967	18 966

#### DIENESTA DARBĪBAS STRATĒGIJAS PLĀNOTĀS BUDŽETA PROGRAMMU UN APAKŠPROGRAMMU IETVAROS FINANSĒTĀS GALVENĀS AKTIVITĀTES UN TO MĒRĶI, PLĀNOTIE DARBĪBAS REZULTĀTI

VMD savu stratēģiju veido, pamatojoties uz Meža un saistīto nozaru attīstības pamatnostādņem 2015. - 2020. gadam, ZM darbības virzienu „Dabas resursu ilgtspējības saglabāšana”, „Nozaru uzņēmējdarbības attīstības veicināšana”, kā arī ZM budžeta programmas „24.00.00. "Meža resursu ilgtspējības saglabāšana", apakšprogrammu 24.01.00. "Meža resursu valsts uzraudzība".

VMD darbības virzieni un finansētās galvenās aktivitātes stratēģijas darbības laikā ir šādas:

1. Meža valsts reģistra uzturēšana ar mērķi nodrošināt aktuālu informāciju par meža resursiem un to izmantošanu.

2. Meža apsaimniekošanas uzraudzība ar mērķi nodrošināt meža apsaimniekošanas atbilstību normatīvo aktu prasībām.

3. Meža uguns apsardzība ar mērķi nodrošināt ugunsdrošības prasību uzraudzību un meža ugunsdzēsību meža zemēs.

4. Medību uzraudzība ar mērķi nodrošināt medību resursu ilgtspējīgu apsaimniekošanu.

5. ES Kokmateriālu Regulas uzraudzība ar mērķi mazināt nelikumīgu kokmateriālu ieguvu un apriti.

## Apstiprinātie darbības rezultāti un to rezultatīvie rādītāji 2019. gadam\*

<i>Darbības rezultāts</i>	<i>Rezultatīvais rādītājs</i>	<i>Apstiprinātā rezultatīvā rādītāja skaitliskā vērtība 2019. gadā*</i>	<i>Faktiskā rezultatīvā rādītāja skaitliskā vērtība 2019. gadā</i>
1. Meža ugunsapsardzība	1.1. Nodzēsto meža ugunsgrēku platība, ha gada laikā	582	821.7
	1.2. Nodzēsto ugunsgrēku skaits, gab. gada laikā	706	1110
2. Meža valsts reģistra uzturēšana un meža apsaimniekošanas uzraudzība	2.1. Inventarizēta un Valsts meža dienesta ģeogrāfiskās informācijas sistēmā (VMD ĢIS) uzturētā meža zemes platība, tūkst. ha	3400	3481
	2.2. Apsēkoto objektu skaits, tūkst. gab. gada laikā	112	111.8

\*Saskaņā ar ZM 07.05.2019. rīkojumu Nr.66 "Par Zemkopības ministrijas, tās padotībā esošo iestāžu un pasākumu plānotajiem darbības rezultātiem 2019. gadam".

**SNIEGTIE MAKSAS PAKALPOJUMI UN CITI IEŅĒMUMI**

Dienests sniedz maksas pakalpojumus saskaņā ar Ministru kabineta 2016. gada 21. jūnija noteikumiem Nr.393 „Valsts meža dienesta maksas pakalpojumu cenrādis”.

## Ieņēmumi no maksas pakalpojumiem un citi pašu ieņēmumi 2019. gadā, euro

<i>Maksas pakalpojumi un citi pašu ieņēmumi</i>	<i>Faktiskie ieņēmumi</i>
Ieņēmumi par dokumentu izsniegšanu un kancelejas pakalpojumiem	5 404
Ieņēmumi par nomu un īri	36 119
Ieņēmumi par pārbaudēm, kuras saskaņā ar normatīvajiem aktiem veic Dienests - inventarizācijas datu pārbaudes, meža un meža zemes novērtēšana, maksa par piekļuves tiesībām Meža valsts reģistram u.c.	152 322
Pārējie iepriekš neklasificētie pašu ieņēmumi	4 208
<b>Kopā:</b>	<b>198 053</b>

### 3. PERSONĀLS

Uz 2019. gada 31. decembri Dienestā apstiprinātas 647,8 amatu vietas. No tām:

- 521,5 valsts civildienesta ierēdņu amatu vietas;
- 83 darbinieku amatu vietas;
- 43.3 apkalpojošā personāla amatu vietas.

Faktiskais Dienestā nodarbināto skaits uz 2018. gada 31. decembri – 633.

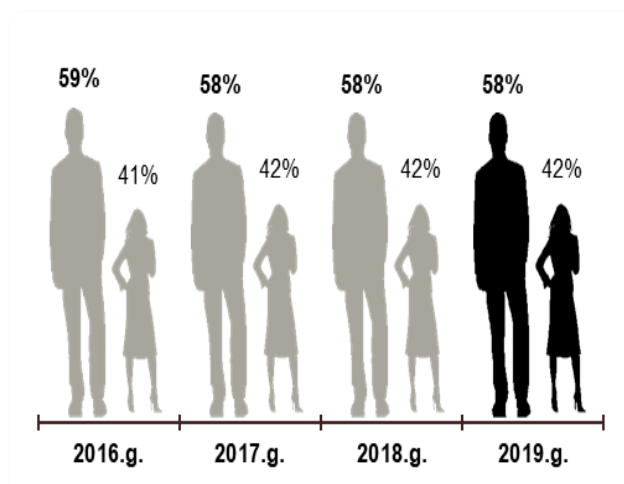
Lai nodrošinātu Dienestam noteiktās funkcijas – meža ugunsdrošības uzraudzības un ugunsgrēku ierobežošanas izpildi, ugunsnedrošajā laika periodā nodarbināti 333 ārštata darbinieki (meža ugunsdzēsības staciju vadītāji, specializēto automobiļu vadītāji, meža ugunsdzēsēji, ugunsnovērošanas torņu dežuranti un operatīvie dežuranti).

92% no Dienestā nodarbinātajiem ir augstākā izglītība (1. vai 2.līmeņa augstākā profesionālā izglītība, bakalaura, maģistra vai doktora grāds), 8% - vidējā speciālā, vidējā vai pamata izglītība.

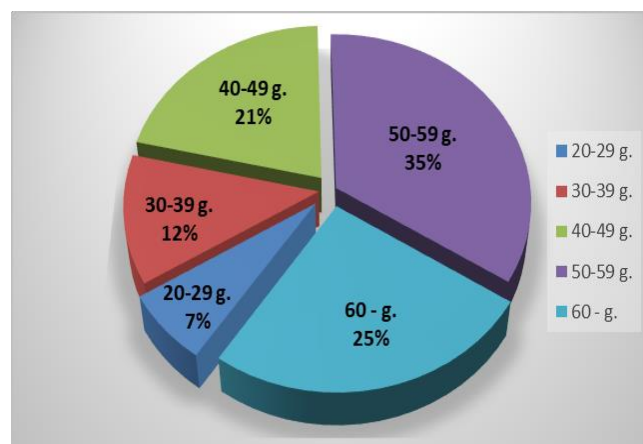
No 633 nodarbinātajiem kopā 367 ir vīrieši, 266 sievietes.

#### PERSONĀLA APMĀCĪBA

Ar mērķi sistemātiski pilnveidot zināšanas, kompetenci un prasmes, kas nepieciešamas amata pienākumu efektīvai un kvalitatīvai izpildei, centrālās administrācijas speciālisti 2019. gadā noorganizējuši 15 iekšējās apmācības teritoriālo struktūrvienību speciālistiem, Vecāko referentu apmācības zināšanu un kompetenču pilnveidošanai Valsts administrācijas skolas organizētajos mācībuursos piedalījies 175 nodarbinātais, papildinot zināšanas pretkorupcijas un ēnu ekonomikas mazināšanas jomā, tiesiskā regulējuma piemērošanā kontrolējošās iestādēs, Eiropas Sociālā fonda projekta “Valsts pārvaldes cilvēkresursu profesionālā pilnveide labāka regulējuma izstrādē mazo un vidējo komersantu atbalsta jomā”, vadītāju mācībās u.c.. 70 nodarbinātie apguvuši valsts un pašvaldību elektronisko pakalpojumu, platformu un e-rīku izmantošanu Vides aizsardzības un reģionālās attīstības ministrijas īstenotās programmas “Mana Latvija.lv. Dari digitāli” mācību kursā.



3.1.att. Dienestā nodarbināto sadalījums pa dzimuma grupām



3.2.att. Dienestā nodarbināto sadalījums pa vecuma grupām

Sadarbībā ar SIA "Latvijas Lauku konsultāciju un izglītības centrs" filiāles “Meža konsultāciju pakalpojumu centrs” nodarbinātie papildinājuši kompetenci vides aizsardzības jomā.

3.1.tabula

#### Dienesta personāla mainības rādītāji

Rādītājs	2015.g.	2016.g.	2017.g.	2018.g.	2019.g.
Personu skaits, ar kurām izbeigtas valsts civildienesta/darba tiesiskās attiecības	32	42	33	53	<b>37</b>
Personu skaits, ar kurām nodibinātas valsts civildienesta/darba tiesiskās attiecības	35	24	32	44	<b>42</b>
Personāla rotācijas koeficients (pieņemto skaits + atbrīvoto skaits)/vidējais strādājošo skaits)	0.103	0,102	0,101	0.153	<b>0.126</b>
Personāla atjaunošanās koeficients (pieņemto personu skaits/vidējais strādājošo skaits)	0.054	0,065	0,05	0.069	<b>0.067</b>
Vidējais strādājošo skaits, gadā	650	648	643	634	<b>628</b>

## 4. KOMUNIKĀCIJA AR SABIEDRĪBU

Sabiedrības tiesības iegūt informāciju un publiskās pārvaldes pienākums to sniegt, ir ierakstīts Latvijas Republikas Satversmē. Satversme nosaka publiskās pārvaldes pienākumu nodrošināt normatīvo aktu pieejamību un izskaidrošanu sabiedrībai, kā arī sabiedrības tiesības saņemt un izplatīt informāciju. Līdz ar to, valsts pārvaldes pienākums ir informēt sabiedrību par savu darbību, it īpaši to sabiedrības daļu un indivīdus, kuru tiesības vai tiesiskās intereses iestādes īsteno tā vai plānotā darbība skar vai var skart.

Dienesta kā valsts pārvaldes iestādes uzdevums ir informēt sabiedrību par meža un medību resursu stāvokli un izmantošanu, kā arī par meža ugunsgrēkiem. Svarīgi ir tas, lai būtu pieejama patiesa un ticama informācija par to, kas notiek mežā. Pa darbības veidiem apkopota skaitliskā informācija dod iespēju iedzīvotājiem uzzināt un izprast kopējos procesus, kas notiek mežā, lai cilvēks mežu uztvertu kā kopumu un ekosistēmu, nevis tikai kā koksnes ieguves vietu. Dienesta uzdevums ir arī nodrošināt, lai katram meža īpašniekam ir pieejama detalizēta informācija par viņa mežu un arī medību tiesību lietotājiem ir redzams medību iecirkņa teritoriālais izvietojums un spēkā esošie līgumi par teritorijas izmantošanu medību vajadzībām.

Sabiedrību (iedzīvotājus) vienmēr ir interesējis, kas tiek darīts un kas notiek mežā. Lai informācija būtu ticama un pamatota, Dienests uztur un pastāvīgi pilnveido informācijas sistēmu par to, kāds mežs ir, un par saimniecisko darbību, kas mežā tiek veikta. Atbilstoši reālajai situācijai tiek precizēta un aktualizēta datu bāze par inventarizētajām meža platībām un visām saimnieciskajām darbībām, kas ir veiktas jebkurā mežā, kā arī visa informācija par inventarizētajām mežu platībām sadalījumā pa īpašuma formām – valsts, pašvaldības, privātie meži. Tāpat Dienesta datu bāzē atrodas informācija par mežsaimnieciskās darbības aprobežojumiem meža īpašumos un aizsargājamām platībām..

Visi dati par mežu vienkopus atrodas VMD ĢIS, kas ir pilnveidots kādreizējais Meža valsts reģistrs. VMD ĢIS ir valstī nozīmīgākā datu bāze par visiem mežiem un procesiem, kas notiek tajos.

Dienesta mājas lapā [www.vmd.gov.lv](http://www.vmd.gov.lv) jebkuram ir pieejama informācija par meža atjaunošanu, meža ieaudzēšanu, meža kopšanu, plānotajiem un faktiski izcirstajiem koksnes apjomiem, meža veselības stāvokli, dabas aizsardzības prasību ievērošanu mežā, reģistrētajiem meža ugunsgrēkiem un medību resursiem. Tāpat ir pieejama apkopota informācija par konstatētajiem pārkāpumiem mežā, kas saistīti ar normatīvajos dokumentos noteikto prasību neievērošanu. Katru gadu visa statistiskā informācija tiek apkopota kompaktdiskā, kurā ikkatrs var atrast skaitļus par sev interesējošiem jautājumiem saistībā ar mežu ne tikai par valsti kopumā, bet arī atsevišķi pa pagastiem. Šāds statistiskās informācijas apkopojums par mežu tiek gatavots jau deviņpadsmito gadu.

Dienesta darbinieki, veicot uzraudzību un kontroli mežā, pārstāv sabiedrības intereses, lai tas, kas tiek darīts mežā, nelabvēlīgi neietekmētu mežu un laiktiku ievērotas normatīvajos dokumentos noteiktās prasības. Šis darbs lielāko tiesu nav uzreiz pamanāms, jo tas pārsvarā tiek veikts uz vietas mežā, kur cilvēki to neredz. Pateicoties mūsdienu tehnoloģijām, meža īpašniekam nemaz nav jāsatiekas ar mežzinīti aci pret aci, jo pamatjautājumus ir iespējams nokārtot attālināti, t.i., elektroniski, ja vien meža īpašnieks to vēlas. Tāpēc, ļoti svarīgi ir pastāvīgi atgādināt, ka mežā diendienā ir cilvēki, kuri redz, kas notiek mežā un spēj izvērtēt, vai veicamās darbības ir pamatotas un nav pretrunā ar normatīvajos dokumentos noteikto.

Pavasaris neizbēgami sākas ar meža ugunsgrēkiem. Pēc ikgadējās statistikas analīzes ir redzams, ka lielākā daļa no tiem ir izcēlušies cilvēku neuzmanīgas rīcības dēļ. Lai mežu pēc iespējas vairāk pasargātu no ugunsgrēkiem, Dienests katru pavasari valstī nosaka meža ugunsnedrošo laikposmu. Izsludinot meža ugunsnedrošo periodu, iedzīvotāji atkārtoti un pastāvīgi tiek informēti par to, ko šajā laikā nekādā gadījumā nedrīkst darīt mežā, lai neveidotos uguns bīstamas situācijas. Informācija par to, ko drīkst un ko nedrīkst darīt mežā, tiek ievietota gan vietējos, gan centrālajos laikrakstos, ziņu aģentūrās, radio, televīzijā un arī sociālo mediju kontos. Meža ugunsnedrošajā laikposmā operatīvā informācija par konkrētajā dienā notikušajiem meža ugunsgrēkiem un izdegušajām meža platībām katru dienu tiek ievietota gan Dienesta mājas lapā, gan Dienesta *Facebook* un *Twitter* kontos., Šī informācija tiek sūtīta arī ziņu aģentūrai LETA, pastāvīgi atgādinot par to, ko mežā nedrīkst darīt meža ugunsnedrošajā laikposmā.



Faktiski visi Dienestā strādājošie ir iesaistīti darbā ar sabiedrību – gan centrālās administrācijas darbinieki, gan virsmežniecību darbinieki. Virsmežniecību speciālisti tiešā nozīmē atrodas tuvāk mežam un strādā situācijās, kad cilvēkus pārsvarā interesē konkrēti jautājumi, kas ir saistīti tieši ar viņa mežu, bet ar vispārīgo informāciju viņiem nepietiek. Lai tiktu aptverta lielāka mērķauditorijas daļa, komunikācija ar sabiedrību tiek veikta uz vietas mežniecībās – gan sadarbojoties ar vietējiem plašsaziņas līdzekļiem, gan organizējot seminārus par izmaiņām normatīvajos dokumentos, kuras nepieciešamas zināt meža īpašniekiem. Ja nepieciešams, Dienests var veikt konsultācijas konkrētos meža īpašumos..

Dienesta nozīmīgākā mērķauditorija ir meža īpašnieki. Lielā daļā gadījumu tā ir iedzīvotāju daļa, kas dzīvo ārpus pilsētas, joprojām ir konservatīva un par visefektīvāko komunikāciju uzskata satikšanos un aprunāšanos ar speciālistu klātienē. Privāto mežu īpašnieki, kuriem ir lielas meža platības, komunikācijas jautājumiem pieiet daudz progresīvāk un pārsvarā izmanto internetu, kurā ir atrodami gan Dienesta pakalpojumi, gan izmaiņas normatīvajos dokumentos.

Sabiedrības izglītošanas un informēšanas darbs nav kampaņa - tas ir darbs, kas, pildot savus amata pienākumus, ikkatram Dienesta darbiniekam ir jāveic katru dienu. Tas jā dara tāpēc, lai cilvēkiem kaut vai lēnām veidotos izpratne gan par mežu kopumā, gan procesiem, kas tajā notiek, un arī par sekām, kādas var veidoties pēc nepārdomātas cilvēka rīcības mežā.

Viens no sabiedrības informēšanas veidiem ir ikgadējie pasākumi pavasarī, kas joprojām nes Meža dienu nosaukumu. Jau kopš 1928. gada mežnieki rīko Meža dienas - tā ir tradīcija daudzu desmitu gadu garumā, kassavu aktualitāti nav zaudējusi arī šodien. Būtiski ir saglabāt šo pēctecību un nepazaudēt to, lai gan, gadiem ejot, Meža dienas ir ieguvušas nedaudz citādu skanējumu. Šogad kopš pirmajām Meža dienām pagājuši deviņdesmit divi gadi. Dienesta darbinieki katru pavasari Meža dienu laikā gandrīz divus mēnešus ir informācijas sniedzēji un sadarbības partneri visiem interesentiem, kuriem ir svarīgi, kas notiek mežā. Meža dienu pasākumos visā valsts teritorijā tiek aicināti piedalīties ne tikai meža darbinieki, bet arī tie, kuru ikdienu nav tieši saistīta ar mežu – darbinieki no vietējām pašvaldībām, policijas un prokuratūras, bet īpaša Meža dienu auditorija ir skolēni. Meža dienu devīze ir “Iepazīsties - mežs!”.

2019. gadā Dienesta teritoriālajās struktūrvienībās Meža dienās tika noorganizēts 91 pasākums, kurā līdzdarbojās vairāk par trīs tūkstošiem dalībnieku, un lielākā daļa no tiem bija skolēni. Meža dienu pasākumi tradicionāli ir ļoti daudzveidīgi – ik gadus tiek stādīts mežs, rīkotas apkārtnes sakopšanas un labiekārtošanas talkas, gatavoti un izlikti putnu būriši. Tāpat tiek organizēti semināri par meža atjaunošanu un kopšanu, kā arī virkne konkursu, viktorīnu un mācību stundu skolēniem gan par meža stādīšanu, gan koku un augu pazīšanu, meža dzīvniekiem un ugunsdrošību mežā. Vērienīgākais Meža dienu pasākums bija Kuldīgas pusē notiekošais Meža ABC, kas pēdējā gadā bija īpaši plašs un kurā šoreiz līdzdarbojās daudz vairāk Dienesta darbinieku nekā citus gadus. Šoreiz pasākumā bija izveidota arī īpaša pietura “Valsts meža dienests meža īpašniekam”. Vairāk nekā piecdesmit dažādās pieturās tika stādīts, rādīts un mācīts par dažādām tēmām, kas saistītas ar mežu. Pasākumā tika gaidīti un iztaujāti skolēni un ikviens dabas mīļotājs no tuvākiem un tālākiem Latvijas novadiem. Pavisam 2019. gada Meža ABC tika reģistrēti ap seši tūkstoši dalībnieku. Otrs lielākais meža nozares pasākums, kur piedalījās Dienesta darbinieki, bija Tērvetē notiekošās Latvijas Meža dienas, kuras tāpat apmeklēja vairāki tūkstoši interesentu.

Informācija par to, kas notiek mežā, atbildes uz jautājumiem par mežu un viedokļi par problēmsituācijām ir atspoguļoti sarunās un intervijās dažādos plašsaziņas līdzekļos, tai skaitā televīzijas un radio veidotajos raidījumos (Panorāma, Bez tabu, Vides fakti, Reģionālā TV, TV3, Latvijas radio 1, Latvijas radio 4 u.c.) Dienesta darbinieki ir skaidrojuši aktuālos jautājumus un stāstījuši par kādu konkrētu izveidojušo situāciju mežā, ka arī piedalījušies nozares diskusijās par nozarei svarīgiem jautājumiem. Kā jau katru gadu, sabiedrība pastāvīgi tiek informēta par ugunsbīstamību mežā, un tiek skaidrots par ugunsdrošības noteikumu prasību ievērošanu. Lauku teritorijās informācija par aktuālajiem un svarīgajiem jautājumiem, kas saistīti ar mežu, sabiedrībai pieejama vietējos preses izdevumos un ar reģionālās televīzijas starpniecību. Ar virsmežniecību darbinieku atbalstu reģionālajos preses izdevumos ievietotas 79 publikācijas par notiekošo mežā un Dienesta darbības jomām.

Projekta “GUDRAIS CILVĒKS” ietvaros izveidots dinamisks video par ugunsdrošību mežā, izceļot nelaiemes rašanās iemeslus, preventīvos pasākumus, nepieciešamo rīcību ugunsnelaiemes gadījumā un radot vēlmi mainīt paradumus, iedvesmot ar zaļu un ilgtspējīgu domāšanu, rūpēm par sevi, citiem cilvēkiem un vidi. Videofilmā “Ugunsdrošība mežā” [<https://youtu.be/D09csZfCcNo>] Dienesta darbinieki skaidroja, ko drīkst un ko nedrīkst darīt mežā ugunsnedrošajā laikposmā, kā ir tad, kad deg mežs, un kā jārikojas, dzēšot meža ugunsgrēku.

Informācijai par to, kas ir Dienests un ar ko tas nodarbojas, tika iespiests informatīvais buklets “Valsts meža dienests” un izveidota grāmatiņa - noteicējs “Bīstamākie meža kaitēkļi un slimības Latvijā”.

Šajā gadā ir izveidoti Dienesta konti gan Facebook, gan Twitter vietnēs, kurās regulāri tiek ievietota aktuālā informācija par Dienesta pārziņā esošajiem jautājumiem.

Dienestā darbojas uzticības tālrunis – automātiskais atbildētājs, kur jebkurš var izklāstīt savu problēmu vai uzdot jautājumu, pēc tam saņemot speciālistu atbildi.



## 5. PLĀNI 2020.GADAM

2020. gadā un turpmākajos gados Dienests kā vispārējo mērķi izvirza strādāšanu efektīvāk, optimāli izmantojot finanšu un personāla resursus.

### RISKI

Tāpat kā 2019. gadā, meža ugunsgrēku ierobežošanas un likvidēšanas darbu (kas ir tikai daļa no Dienesta meža ugunsapsardzības funkcijas) izpildes organizācija, turpinot materiāli tehniskās resursu bāzes atjaunošanu un papildināšanu, ir viena no 2020. gada prioritātēm. Iespējamie riski saistīti ar valsts budžeta līdzekļu pieejamību šīs prioritātes īstenošanai.

### PRIORITĀTES UN PLĀNI

Dienests par vienu no sava darba prioritātēm joprojām izvirza normatīvo aktu darbības efektivitātes izvērtēšanu un priekšlikumu sagatavošanu normatīvo aktu izmaiņām, kā arī dalību darba grupās, kas strādā pie normatīvo aktu projektu sagatavošanas. Izvirzīts uzdevums samazināt administratīvo slogu gan Dienesta nodarbinātajiem, gan Dienesta klientiem – meža īpašniekiem un medniekiem. Dienesta informācijas sistēmas – VMD ĢIS darbības uzturēšana un datu kārtošana ir uzskatāma par valstiska mēroga attīstības pasākumu, pie kura tad arī Dienests turpmākos gadus turpinās darbu. Tāpat dienests turpinās strādāt pie ģeotelpisko datu kvalitātes uzlabošanas, veicot Dienestam deleģētos uzdevumus, ģeotelpisko datu apmaiņas nodrošināšanas starp iestādēm atbilstoši noslēgtajām vienošanām (t.sk. Meža valsts reģistra informācijas nodošanas citām informācijas sistēmām - Aprūtināto teritoriju informācijas sistēmai (ATIS) un Teritorijas attīstības plānošanas informācijas sistēmai (TAPIS)), un datu sagatavošanas INSPIRE direktīvas prasību izpildei.

2020. gadā Dienests izvirzījis sekojošus darba uzdevumus:

1. Pārskata gadā ir uzsākts un turpmākajā periodā turpināsies darbs pie ERAF projekta “Zemkopības ministrijas un tās pakļautībā esošo iestāžu informācijas un komunikācijas tehnoloģiju (IKT) attīstība” apakšsadaļas “Valsts meža dienesta informācijas sistēmas papildinājumu izstrāde un integrācija ar zemkopības nozares koplietošanas risinājumiem”. Projekta rezultātā VMD ĢIS tiks papildināts ar mednieku reģistra datiem un datorizēti kārtojamu eksāmenu mednieka kvalifikācijas iegūšanai.

2. Nodrošinot e-pakalpojumu pieejamību un operatīvas informācijas apmaiņas iespējas medību saimniecības administrēšanas funkciju izpildes nodrošināšanā, tiks samazināts administratīvais slogs un ietaupīti iestādes resursi kontroles plānošanā un informācijas apkopošanā.

3. Pārskata gadā uzsākta pilotprojekta realizācija “Meža attālinātas ugunsgrēku atklāšanas sistēma” īstenošanai un uguns novērošanas torņu aprīkošanai ar attālinātās uguns novērošanas iekārtām (kamerām), lai nodrošinātu operatīvu meža ugunsgrēku atklāšanu jebkuros laika apstākļos visas diennakts garumā, tādējādi nodrošinot operatīvāku meža ugunsgrēku likvidāciju. Pārskata periodā realizēts valsts iepirkums un vērtēti pretendenti. Sistēmu pilotprojekta ietvaros paredzēts ieviest 2020. gadā.

4. Jāturpina novērot/kontrolēt jaunatklāto ozolu slimību – akūto ozolu kalšanu.

5. Tā kā pārskata gadā vairākās vietās Latvijā tika konstatēta egļu audžu kaitēkļa – egļu astonzobu mizgrauža (*Ips typographus*) pastiprināta savairošanās, sevišķi Lubānas apkārtnē un Gaujas Nacionālajā parkā, Dienests uzsāks darbu, lai apzinātu egļu audžu kaitēkļa savairošanos pārējā Latvijas teritorijā, kā arī veiks meža īpašnieku konsultēšanu par šī kaitēkļa postījumu atpazīšanu un ierobežošanu.

6. Darbinieku apmācība un praktisko iemaņu pārbaudes organizēšana.

7. Dienests secina, ka tā rīcībā esošais tehniskais nodrošinājums purvu un pārmitru teritoriju ugunsgrēku operatīvai atklāšanai un dzēšanai ir nepilnīgs. Trešo personu sniegtais atbalsts (kvadracikli, visurgājēji utt.) ugunsgrēka vietas operatīvā ierobežošanā, ugunsdzēsības inventāra piegādāšanā bezceļa apstākļos un pārtikas pievešanai ugunsdzēsējiem mežā bija neatsverams atbalsts ugunsgrēka likvidācijā un ugunsdzēsēju darba nodrošināšanā. Pamatojoties uz to, Dienests plānojis nodrošināties ar atbilstošiem tehniskajiem līdzekļiem (droniem, kvadracikliem, GPS iekārtām u.c.).

8. Lai uzlabotu komunikāciju ar sabiedrību, 2020. gadā Dienests plānojis turpināt uzlabot iestādes sociālo tīklu Facebook un Twitter lietotāja kontus, īpašu uzmanību veltot operatīvai meža ugunsgrēku informācijai.