

APSTIPRINĀTS  
ar Valsts meža dienesta  
17.06.2019. rīkojumu Nr. 102



Valsts meža dienests

# **2018.GADA PUBLISKAIS PĀRSKATS**

**Rīga, 2019**

# SATURS

<b>PRIEKŠVĀRDS</b> .....	<b>3</b>
<b>1. PAMATINFORMĀCIJA</b> .....	<b>4</b>
1.1. 2018. GADA GALVENĀS PRIORITĀTES UN INFORMĀCIJA PAR TO ĪSTENOŠANU .....	6
1.2. MEŽA RESURSU RAKSTUROJUMS .....	7
1.3. MEŽA APSAIMNIEKOŠANAS UN IZMANTOŠANAS UZRAUDZĪBA .....	8
<i>Meža atjaunošanas, ieaudzēšanas un jaunaudžu kopšanas uzraudzība</i> .....	8
<i>Meža reproduktīvā materiāla ieguve un sertificēšana</i> .....	8
<i>Meža atjaunošana</i> .....	9
<i>Meža ieaudzēšana</i> .....	10
<i>Jaunaudžu kopšana</i> .....	11
<i>Meža inventarizācija</i> .....	11
<i>Iesniegumu pārbaudes un apliecinājumu koku ciršanai izsniegšana</i> .....	12
<i>Koku ciršanas apjoms</i> .....	12
<i>Atmežošana</i> .....	12
1.4. MEŽA SANITĀRĀ STĀVOKĻA UZRAUDZĪBA .....	13
1.5. DABAS AIZSARDZĪBA MEŽĀ .....	14
<i>Mikrolietumu izveidošana un aizsardzība</i> .....	14
<i>Meža zemes ar saimnieciskās darbības aprobežojumiem</i> .....	15
1.6. MEŽA UGUNSAZSARDZĪBA .....	16
1.7. MEŽA APSAIMNIEKOŠANU UN IZMANTOŠANU REGULĒJOŠO NORMATĪVO AKTU PĀRKĀPUMI .....	17
1.8. MEDĪBAS REGULĒJOŠO NORMATĪVO AKTU IEVĒROŠANAS KONTROLE UN MEDĪBU RESURSU STĀVOKLIS .....	19
<i>Medību normatīvo aktu ievērošanas kontrole</i> .....	19
<i>Medijamo dzīvnieku populāciju stāvokļa novērtēšana</i> .....	19
<i>Nomedīšanas apjomu administrēšana</i> .....	20
<i>Mednieku eksaminācija un mednieku apliecību izsniegšana</i> .....	21
<i>Eiropas Savienības interešu sfērā ietilpstošo dzīvnieku sugu monitorings</i> .....	21
1.9. KLIENTU APKALPOŠANA.....	22
1.10. MEŽA VALSTS REĢISTRS .....	22
1.11. KVALITĀTES VADĪBA, IEKŠĒJAIS AUDITS UN KONTROLE.....	23
<i>Kvalitātes vadības sistēma</i> .....	23
<i>Kontrole</i> .....	23
<i>Kokmateriālu regula</i> .....	23
<b>2. FINANŠU RESURSI UN DARBĪBAS REZULTĀTI</b> .....	<b>24</b>
<i>Dienesta darbības stratēģijas plānotās budžeta programmu un apakšprogrammu ietvaros finansētās galvenās aktivitātes un to mērķi, plānotie darbības rezultāti</i> .....	25
<i>Sniegtie maksas pakalpojumi un citi pašu ieņēmumi</i> .....	26
<b>3. PERSONĀLS</b> .....	<b>27</b>
<i>Personāla apmācība</i> .....	27
<b>4. KOMUNIKĀCIJA AR SABIEDRĪBU</b> .....	<b>28</b>
<b>5. PLĀNI 2019.GADAM</b> .....	<b>30</b>
<i>Riski</i> .....	30
<i>Prioritātes un plāni</i> .....	30

## Godātais lasītāj!

Valsts meža dienests (turpmāk – Dienests) ir sagatavojis 2018. gada publisko pārskatu. Pārskats sniedz informāciju par iestādes darbības rezultātiem un piešķirto budžeta līdzekļu izmantošanu. Šajā pārskatā var iepazīties ar Dienesta funkcijām un uzdevumiem. Tas veidots izmantojot Dienesta informācijas sistēmā – Meža valsts reģistrs (turpmāk – VMD ĢIS) reģistrēto informāciju sekojošās jomās: mežsaimniecība, meža reprodiktīvā materiāla ražošana un izmantošana, medību saimniecība un ugunsapsardzība.

Saistībā ar Meža valsts reģistra attīstību, paralēli savu uzdevumu nodrošināšanai, Dienests 2018. gadā strādāja un nodrošināja iespēju ārējam lietotājam (meža īpašniekam) pieslēgties Meža valsts reģistram tiešsaistē un iegūt aktuālu informāciju par savu īpašumu. Medību tiesību lietotājam ir nodrošināta piekļuve medību iecirkņa informācijai, t.i., informācijai par medību iecirknī noslēgtajiem medību līgumiem, to derīguma termiņiem. Esam ieviesuši produkcijā tīmekļa pakalpi, kas privātajiem mežu īpašniekiem, kuriem ir savas informācijas sistēmas, ļauj saņemt to īpašumiem piekritīgos aktuālos meža nogabalu datus. Līdz šim šāda datu apmaiņa starpsistēmu līmenī bija realizēta tikai ar AS “Latvijas valsts meži”. Redzot, ka VMD ĢIS ārējo lietotāju skaits palielinās, Dienests turpina uzlabot un pilnveidot pieejamo pakalpojumu kvalitāti.

Mežsaimnieciskā informācija pārskatā sagatavota par valstī inventarizētajām meža zemēm sadalījumā: valsts meži un pārējie meži. Apkopojumos izmantota gan meža īpašnieku vai tiesisko valdītāju Dienestam sniegtā informācija, gan Dienesta pārbaudēs iegūtā informācija.

Augstu prioritāti Dienests piešķir ugunsapsardzības funkcijas izpildei. Pieejamo finanšu līdzekļu ietvaros esam rekonstrējuši ugunsnovērošanas torņus, pilnīgi pabeidzām meža ugunsdzēsības vieglo kravas automašīnu nomaiņu pret jaunām. Ar jaunajām modernajām mašīnām ierašanās ātrums notikuma vietā, piebraukšana - viss nodrošināts daudz labāk, nekā tas bija ar veco tehniku, kura negarantēja nokļūšanu līdz ugunsgrēka vietai. Pozitīva ir Dienesta pieredze, ka uz vieglajām kravas apvidus automašīnām ir uzliktas cisternas ar sūkni un visu pārējo nepieciešamo, tādejādi radot iespēju ātri un operatīvi reaģēt un nodzēst nelielus ugunsgrēkus, neizmantojot smago tehniku. Saistībā ar ļoti sauso vasaru Dienests ieguldīja milzīgus resursus mežu ugunsdzēsībā. Izcili sevi pierādīja ugunsdzēsības cisternas Mercedes Benz UNIMOG, kas bija galvenā meža ugunsdzēsības tehnika. Gribam atzīmēt ļoti labo sadarbību meža ugunsdzēsībā 2018. gadā ar Valsts ugunsdzēsības un glābšanas dienestu, Nacionālajiem bruņotajiem spēkiem, Valsts policiju, Neatliekamo medicīnisko palīdzību, Zemessardzi, AS “Latvijas valsts meži” un citām iesaistītām personām. Valsts meža dienests, pildot meža ugunsdzēsības funkciju, vienlaikus pilda arī civilās aizsardzības uzdevumus, kas ir ļoti svarīgi nacionālai drošībai.

2018. gadā Dienests sekmīgi turpināja Meža valsts reģistrā zemes vienībā reģistrēto medību līgumu inventarizāciju. Aktivitāte turpināsies arī 2019. gadā. Tās mērķis ir iegūt aktuālu informāciju par spēkā esošiem medību līgumiem un veikt reģistrēto medību iecirkņu atbilstības vienlaidu platībai izvērtēšanu. Attīstās medību saimniecību un medību kultūra. Kopumā valstī pieaug medījamo dzīvnieku, izņemot meža cūkas, skaits un to nomedīšanas apjomi. Pēdējos gados būtisku ietekmi uz meža cūku populāciju atstājis Āfrikas cūku mēris, kura ierobežošanā 2018. gadā - pastiprināti medījot meža cūkas, savu ieguldījumu deva daudzi mednieku kolektīvi.

2013. gada 3. martā visās ES dalībvalstīs stājās spēkā Eiropas Parlamenta un Padomes 2010. gada 20. oktobra regula Nr. 995/2010, ar ko nosaka pienākumus tirgus dalībniekiem, kas laiž tirgū kokmateriālus un koka izstrādājumus, jeb ES Kokmateriālu regula (turpmāk – Regula). Regulas mērķis ir ierobežot tirdzniecību ar nelikumīgi iegūtiem kokmateriāliem un koka izstrādājumiem ES – gan ar importētiem, gan ES iegūtiem produktiem. Regula ir viens no pasākumiem saistībā ar 2003. gada ES rīcības plānu pārvaldību un tirdzniecību regulējošu tiesību aktu ieviešanai meža nozarē, ar ko paredzēts mazināt nelikumīgu kokmateriālu ieguvu un atmežošanu visā pasaulē. Dienests ir kompetentā iestāde, kas atbildīga par Regulas piemērošanu un kontroles veikšanu Latvijā. Dienesta uzdevums ir pārbaudīt, vai tirgus dalībnieki - juridiskās un fiziskās personas, kas laiž ES tirgū kokmateriālus un koka izstrādājumus, piemēro likumības pārbaudes produktiem pirms to laišanas tirgū, mazinot risku, ka kokmateriāli iegūti nelikumīgi, līdz maznozīmīgam.

Dienests priekšplānā izvirza personu profesionālu konsultēšanu par normatīvo aktu prasībām un komunikāciju, nevis sodīšanu, tādejādi nodrošinot savstarpēju sadarbību un sapratni.

Galvenā Dienesta bagātība ir augsti kvalificēti, profesionāli un zinoši cilvēki. Pateicoties viņu pašizliedzīgam darbam, neskatot darba stundas un neskatoties uz meteoroloģiskajiem apstākļiem, mežsaimnieciskās darbības, meža uguns apsardzība un medības mežā tiek uzraudzītas un nodrošināta spēkā esošo normatīvo aktu ievērošana.

# 1. PAMATINFORMĀCIJA

**Valsts meža dienests** ir zemkopības ministra padotībā esoša valsts tiešās pārvaldes iestāde, kas visā Latvijas teritorijā uzrauga meža apsaimniekošanu un izmantošanu, ugunsdrošību un medības reglamentējošo normatīvo aktu prasību ievērošanu, īsteno meža ugunsdzēsību un piedalās meža nozares politikas veidošanā un ieviešanā.

## Nākotnes redzējums

Līderis valstī informācijas, datu apjoma un apstrādes iespēju jomā saistībā ar meža un medību resursiem, tai skaitā nodrošinot aktuālu, kvalitatīvu un unikālu kartogrāfisko informāciju par mežu. Valsts pārvaldes iestāde, kas savas kompetences ietvaros nodrošina valsts meža politikā minētās uzraudzības un atbalsta funkcijas veikšanu visos Latvijas Republikas mežos, ar uzsvāru uz sabiedrības sociālo, ekonomisko un ekoloģisko interešu sabalansēšanu, tajā pašā laikā neierobežojot saimnieciskās darbības patstāvību, to panākot ar konkurētspējīgu, augsti kvalificētu, kompetentu un ar jaunākajām tehnoloģijām nodrošinātu personālu.

## Dienesta galvenās funkcijas:

- uzraudzīt meža apsaimniekošanu, izmantošanu un medības reglamentējošo normatīvo aktu ievērošanu;
- pārtraukt un novērst meža apsaimniekošanu un izmantošanu reglamentējošo normatīvo aktu pārkāpumus;
- nodrošināt meža ugunsapsardzību, atklājot, ierobežojot un likvidējot meža ugunsgrēkus visos mežos;
- uzraudzīt Eiropas Parlamenta un Padomes 2010. gada 20. oktobra Regulas Nr. 995/2010, ar ko nosaka pienākumus tirgus dalībniekiem, kas laiž tirgū kokmateriālus un koka izstrādājumus, prasību ievērošanu.
- piedalīties valsts meža politikas izstrādē un ieviešanā, kā arī Eiropas Lauksaimniecības fonda lauku attīstībai (ELFLA) atbalsta pasākumu izstrādē un ieviešanā;
- sadarboties ar tiešās un pastarpinātās valsts pārvaldes iestādēm, nevalstisko un starptautisko institūciju un organizāciju, kā arī citiem sabiedrības un institūciju pārstāvjiem.

Dienests savas kompetences ietvaros visā Latvijas teritorijā uzrauga to normatīvo aktu ievērošanu, kuri regulē meža apsaimniekošanu un izmantošanu, novērtē normatīvo aktu darbību attiecībā uz meža apsaimniekošanu un izmantošanu, piedalās meža apsaimniekošanu un izmantošanu regulējošo normatīvo aktu projektu izstrādāšanā, izsniedz normatīvajos aktos noteiktās atļaujas, apliecības, apliecinājumus un citus dokumentus, atestē meža

## Misija

*Sabiedrības interesēs nodrošināt likumu un likumu pamatoto tiesību aktu piemērošanu un to ievērošanas kontroli visos mežos neatkarīgi no to īpašnieka.*

## Darbības mērķis

*Nodrošināt meža un meža nozares ilgtspēju.*

## Vērtības

*Atbildība un godprātība*

*Pieejamība un sadarbība ar sabiedrību*

*Profesionāls un kompetents personāls*

*Vienāda attieksme pret visiem meža īpašniekiem*

*Attīstība un inovācija*

*Komandas darbs un sadarbība*

*Neatkarīga eksperta tēls meža un medību resursu jomā*

reproduktīvā materiāla ieguves avotus un sertificē meža reproduktīvo materiālu, veic meža sanitārā stāvokļa uzraudzību, pārbauda meža inventarizācijas datu kvalitāti, uztur Meža valsts reģistru, eksaminē mednieku un medību vadītāju kandidātus un izsniedz mednieka un medību vadītāju apliecības, kā arī pārbauda mednieku praktiskās iemaņas šaušanā ar medību ieroci. Tiek administrēta valsts un starptautiski finansēto atbalsta programmu realizācija mežsaimniecībā, informēta sabiedrība par meža un medību resursu stāvokli un to izmantošanu.

Dienesta darbinieki informē un sniedz atbalstu meža īpašniekiem meža likumdošanas normatīvo aktu jautājumos, kā arī rūpējas, lai meža apsaimniekotāji zinātu, izprastu un ievērotu meža apsaimniekošanu regulējošo normatīvo dokumentu prasības.

Dienesta funkciju izpildi un pakalpojumus meža īpašniekiem un tiesiskajiem valdītājiem, medniekiem un pārējiem klientiem nodrošina centrālā administrācija, virsmežniecības, mežniecības.

## Dienesta juridiskā adrese:

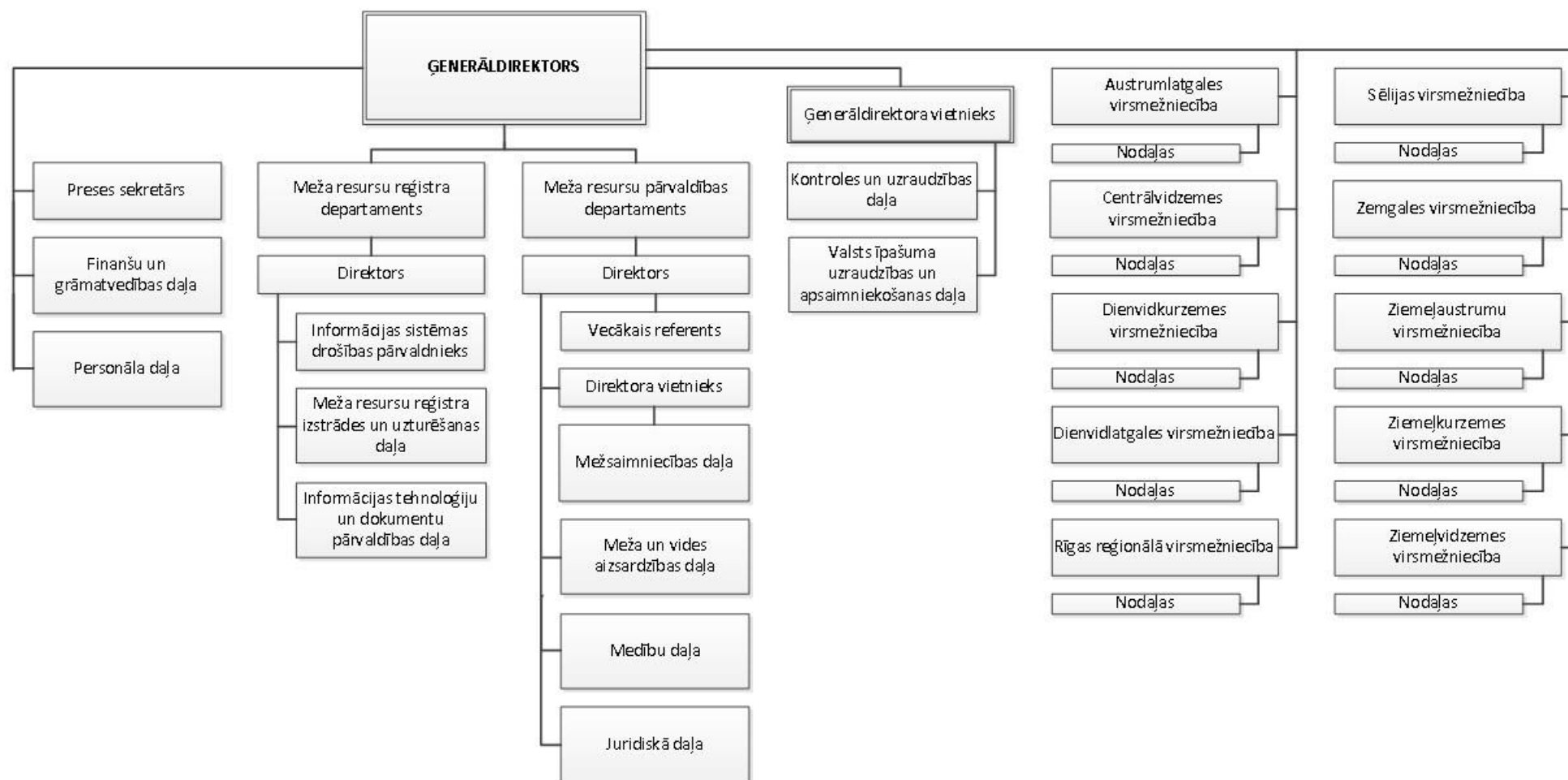
13.janvāra iela 15, Rīga, LV-1932

Tālr.: +371 67226600, fakss: +371 67211176

E-pasts: pasts@vmd.gov.lv

www.vmd.gov.lv

Uzticības tālr.: +371 67221322



1.1.att. Valsts meža dienesta struktūra uz 01.01.2018.



## 1.1. 2018. GADA GALVENĀS PRIORITĀTES UN INFORMĀCIJA PAR TO ĪSTENOŠANU

Pārskata gadā Dienestā pieejamību klientiem un administratīvās funkcijas īsteno centrālā administrācija, 10 virsmežniecības, 29 virsmežniecību mežniecības.

2018. gadā būtiska ietekme bijusi Meža valsts reģistra informācijas sistēmas pilnveidošanā. Pilnveidojot VMDGIS, esam būtiski pārvirzījušies uz priekšu e-pakalpojumu sniegšanā un elektronisko datu apmaiņā ar citām institūcijām, tādējādi samazinot administratīvo slogu gan Dienesta nodarbinātajiem, gan Dienesta klientiem – meža īpašniekiem un medniekiem.

Dienests aktīvi nodarbojas ar Lauku attīstības programmas 2014. – 2020. gadam mežsaimniecības nozares atbalsta pasākumos noteikto prasību izpildes uzraudzību, sadarbojoties ar Lauku atbalsta dienestu valsts un ES atbalsta pasākumu administrēšanā un koordinācijā.

Meža reproduktīvā materiāla piegādātājiem nodrošināta Meža valsts reģistra lietošana.

Dienests ir aktīvi iesaistījies normatīvo aktu izvērtēšanā, sagatvojot priekšlikumus normatīvo aktu grozījumiem un piedalījies Zemkopības ministrijas rīkotajās darba grupās, kurās notiek ar Dienesta funkcijām saistīto normatīvo aktu grozījumu izstrāde.

Ģeotelpisko datu apmaiņa nodrošināta starp iestādēm atbilstoši noslēgtajām vienošanām, tai skaitā Meža valsts reģistra informācijas nodošana citām informācijas sistēmām - Apgrūtināto teritoriju informācijas sistēmai (ATIS) un Teritorijas attīstības plānošanas informācijas sistēmai (TAPIS) un datu sagatavošana INSPIRE direktīvas prasību izpildei.

Dienests uzsācis pilotprojektu “Meža attālinātas ugunsgrēku atklāšanas sistēma”, ugunsnovērošanas torņu aprīkošanai ar attālinātās ugunsnovērošanas iekārtām, lai nodrošinātu operatīvāku meža ugunsgrēku atklāšanu jebkuros laika apstākļos visas diennakts garumā, tādējādi nodrošinot savlaicīgāku meža ugunsgrēku likvidāciju.

Ir ticis papildināts ikdienas darbā nepieciešamais aprīkojums un atjaunots dienesta autotransports, tai skaitā specializētās ugunsapsardzības autocisternas, tādējādi saglabājot virzību uz stabilu, konkurētspējīgu, augsti kvalificētu, kompetentu un ar jaunākajām tehnoloģijām apgādātu personālu. 2018. gadā Dienests realizējis 14 meža ugunsdzēsībai paredzētu apvidus automobiļu iegādi, 11 ugunsdzēsības cisternu Mercedes Benz UNIMOG iegādi un pabeidzis 28 uguns novērošanas torņu pārbūvi ELFLA projekta ietvaros.

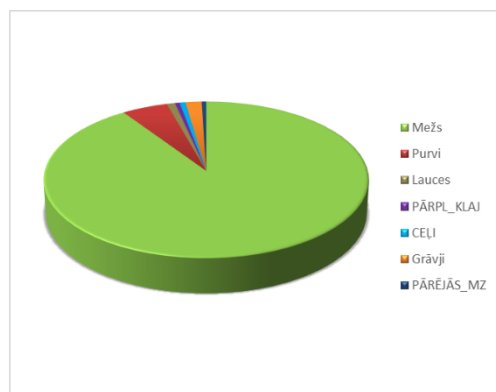
Dienests turpina novērot/kontrolēt jaunatklāto ozolu slimību – akūtā ozolu kalšana. Šajā jautājumā turpina sadarboties ar VAAD speciālistiem.



Foto: I. Zihmanis

## 1.2. MEŽA RESURSU RAKSTUROJUMS

Mežs	Purvi	Lauces	PĀRPL_KLAJ	CEĻI	Grāvji	PĀRĒJĀS_MZ
3.036	0.17	0.031	0.017	0.021	0.06	0.017



1.2.att. Meža zemes veidi meža apsaimniekošanā un to atbilstība zemes lietošanas veidiem, milj.ha

Latvijas teritorija ir 6,46 milj. ha liela. Pēc Meža valsts reģistra datiem meža zemju platības - 3,35 milj. ha, no tā mežs aizņem 3,04 milj. ha lielu platību. Salīdzinājumā ar citām Eiropas valstīm, Latvija pieskaitāma pie mežiem bagātām valstīm, jo Eiropā mežs vidēji aizņem 33% no sauszemes teritorijas, kamēr Latvijā meža zemes aizņem 52%. Valsts apsaimniekošanā atrodas 1,49 milj. ha (49%) meža, savukārt pārējo apsaimniekotāju meži sastāda 1,55 milj. ha (51%).

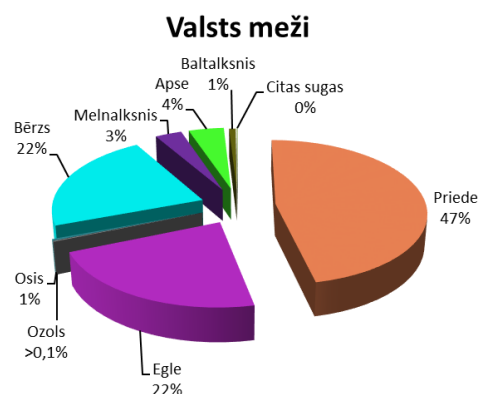
Salīdzinot ar 1923.gadu, kad meža platība mežainums Latvijā bija 23% no kopējās teritorijas, līdz 2018.gadam, tas ir vairāk nekā dubultojies. Meža platību pieaugums prognozējams arī turpmāk, jo turpinās lauksaimniecībā neizmantoto zemju dabiskā aizaugšana, kā arī to mērķtiecīga apmežošana.

Latvijas mežus pārsvarā veido skuju koki, tomēr ievērojamu daļu aizņem arī pārējās sugas. Skuju koku audzes ir 53% no visu mežaudžu platībām, bērzu audzes – 30%, baltalkšņu – 7% un apšu – 7%.

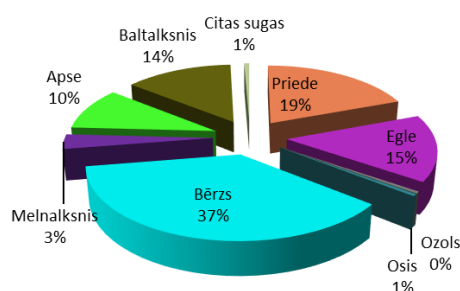
1.1.tabula

Valdošo koku sugu īpatsvara sadalījums Meža valsts reģistrā reģistrētajās mežaudzēs, ha, %

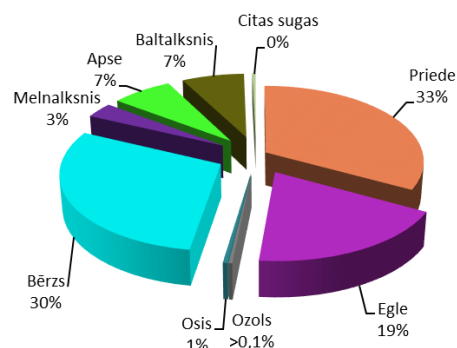
	Priede	Egle	Ozols	Osis	Bērzs	Melnalksnis	Apse	Baltalksnis	Citas sugas
Valsts meži	672579.38	319910.51	2899.91	4679.1	320613.06	46798.16	61804.77	11468.49	2170.61
Pārējie meži	280871.04	220565.14	6454.67	7373.4	536769.65	48496.68	142754.7	198446.49	9361.2
Visos mežos	953450.42	540475.65	9354.58	12052.5	857382.71	95294.84	204559.47	209914.98	11531.81



Pārējie meži



Visos mežos



### 1.3. MEŽA APSAIMNIEKOŠANAS UN IZMANTOŠANAS UZRAUDZĪBA

#### MEŽA ATJAUNOŠANAS, IEAUDZĒŠANAS UN JAUNAUDŽU KOPŠANAS UZRAUDZĪBA

Meža atjaunošanas, ieaudzēšanas un jaunaudžu kopšanas mērķis ir izaudzēt augstvērtīgas un bioloģiski noturīgas mežaudzes, lai nodrošinātu tautsaimniecību ar nepieciešamajiem koksnes resursiem, vienlaikus saglabājot vides ekoloģisko līdzsvaru un veicot meža rekreācijas un estētisko īpašību paaugstināšanu. Dienests veic minēto mežsaimniecisko pasākumu apjoma fiksēšanu, kvalitātes pārbaudes un statistikas datu apkopošanu.

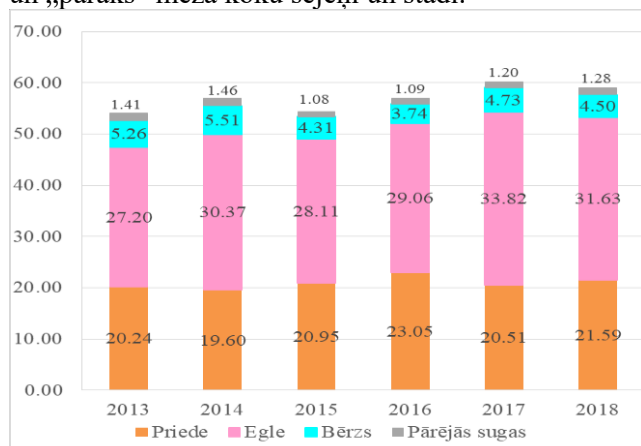
#### MEŽA REPRODUKTĪVĀ MATERIĀLA IEGUVĒ UN CERTIFICĒŠANA

Meža reproduktīvā materiāla ieguves un sertificēšanas mērķis ir saglabāt Latvijas meža koku sugu ģenētisko daudzveidību un uzlabot atjaunoto un ieaudzēto mežaudžu produktivitāti, vitalitāti un atjaunošanās spēju.

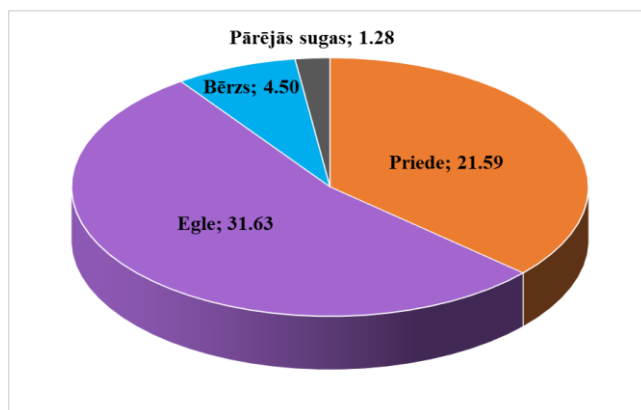
Atbilstoši normatīvo aktu prasībām Dienests veic meža reproduktīvā materiāla ražošanas, izmantošanas un tirdzniecības kontroli. Līdz 2018. gada 31. decembrim Dienests Meža reproduktīvā materiālā ieguves avotu reģistrā ir reģistrējis 615 meža reproduktīvā materiāla ieguves avotus, tai skaitā 241 augstāko („uzlabots” un „pārāks”) kategoriju.

2018. gadā meža koku sēkļu ražošanai ir ievākti 2223 hektoltri čiekuru un spurdžu, stādu audzēšanai - 214 kg ozola zīles. 2018. gadā sertificētas 252 meža reproduktīvā materiāla partija – 1773 kg priedes, egles, bērza, melnalkšņa, lapegļu, kļavas, liepas sēkļu, 214 kg ozolziņu, 67 milj. meža koku sējeņi un stādi.

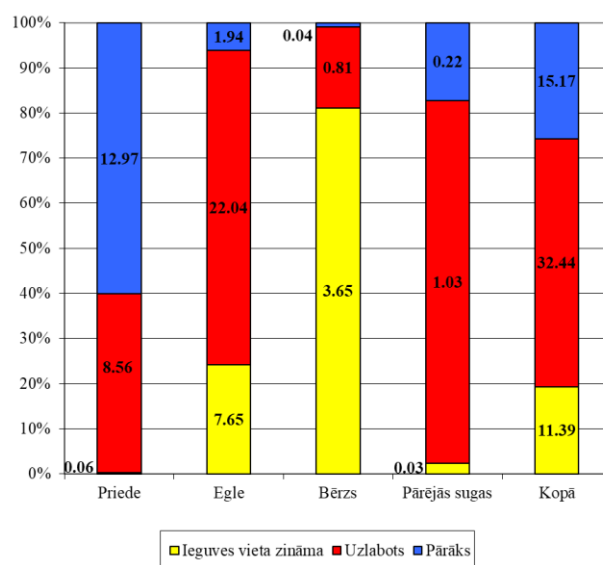
Meža atjaunošanai vai ieaudzēšanai izaudzēti 59 milj., tai skaitā 47,61 milj. ģenētiski augstvērtīgāko kategoriju „uzlabots” un „pārāks” meža koku sējeņi un stādi. No tiem Latvijā meža atjaunošanai vai ieaudzēšanai izmantoti 44,95 milj., tai skaitā 33,4 milj. jeb 75% ģenētiski augstvērtīgāko kategoriju „uzlabots” un „pārāks”, bet uz citām Eiropas Savienības dalībvalstīm pārvietoti 15,30 milj., tai skaitā 14,82 milj. jeb 97% ģenētiski augstvērtīgāko kategoriju „uzlabots” un „pārāks” meža koku sējeņi un stādi.



1.5.att. Meža atjaunošanai un ieaudzēšanai 2013. - 2018. gadā izaudzētais stādāmais materiāls sadalījumā pa sugām, milj.gab.



1.3.att. Meža atjaunošanai un ieaudzēšanai 2018. gadā izaudzētais stādāmais materiāls sadalījumā pa sugām, milj.gab.



1.4.att. Meža atjaunošanai un ieaudzēšanai 2018. gadā izaudzētais un Latvijā izmantotais vai uz citām valstīm pārvietotais stādāmais materiāls sadalījumā pa sugām un kategorijām, milj.gab.



## MEŽA ATJAUNOŠANA

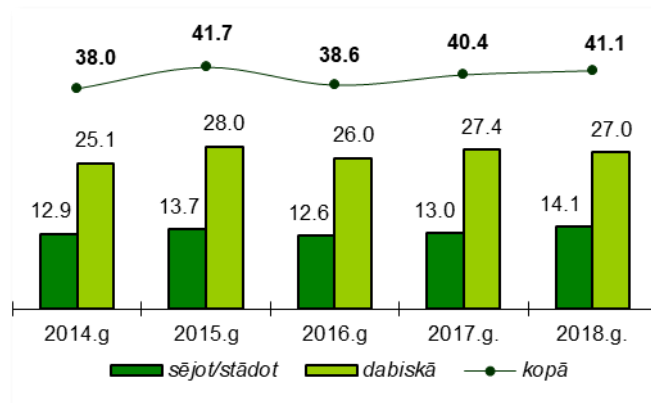
Meža atjaunošanas pamatuzdevums ir mežsaimniecības prasībām atbilstoša produktīva un kvalitatīva meža izaudzēšana, mežu atjaunojot sējot vai stādot, vai veicinot dabisko atjaunošanos, ja tā norit ar dotajiem augšanas apstākļiem atbilstošām koku sugām.

Kā liecina Dienesta apkopotā informācija par meža atjaunošanu valstī, 2018. gadā Latvijā kopā atjaunoti 41,1 tūkst. ha meža, no kuriem valsts mežā atjaunoti 14,9 tūkst. ha, pārējo īpašnieku mežā atjaunoti – 26,2 tūkst. ha. 2018. gada atjaunošanas apjomi ir par 0,7 tūkst. ha lielāki kā 2017. gadā, tie ir optimāli, stabili un līdzvērtīgi gada laikā vienlaidus cirtēs nocirstajām platībām.

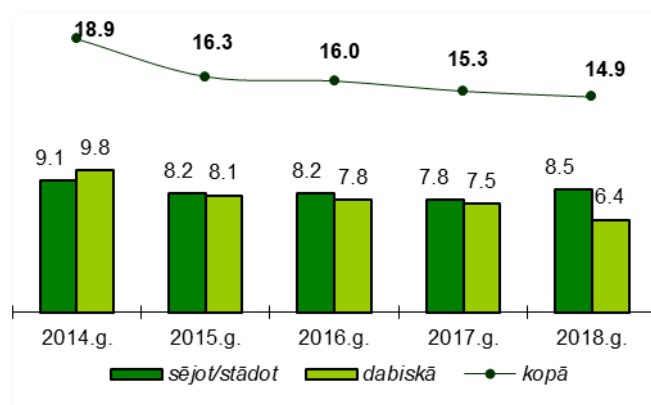
2018. gadā mežs sējot un stādot atjaunots 14,1 tūkst. ha platībā (34 % no atjaunotās meža kopplatības); valsts mežos sējot vai stādot atjaunoti 8,5 tūkst. ha (57 %), bet pārējo īpašnieku mežos – 5,6 tūkst. ha, kas ir 21 % no kopējās 2018.gadā atjaunotās meža platības pārējo īpašnieku mežos.

Meža atjaunošanas noteikumu prasības un meža īpašnieku vai tiesisko valdītāju pieņemtie lēmumi atjaunojamās koku sugas izvēlē nodrošina meža atjaunošanu ar piecām galvenajām, saimnieciski izmantojamām koku sugām – bērzu, priedi, egli, apsi un baltalksni 2018. gadā Latvijā ar skuju kokiem atjaunoti 14,5 tūkst. ha jeb 35 % no atjaunotās kopplatības (egle – 20 %, priede – 15 %), bet ar lapu kokiem 26,6 tūkst. ha jeb 65% no atjaunotās kopplatības. Galvenās lapu koku sugas ir bērzs – 12,1 tūkst. ha (29 %), apse- 7,3 tūkst. ha (18%), baltalksnis 5,6 tūkst. ha (14%). Galvenās koku sugas meža atjaunošanā valsts mežos un pārējo īpašnieku mežos ir atšķirīgas. Valsts mežos 54 % platību ir atjaunotas ar skuju kokiem (t.sk. egle 22%, priede 32%), ar lapu kokiem 46%, (t.sk. bērzs- 26%, apse 13%). Pārējo īpašnieku mežos ar skuju kokiem atjaunotas 25% platības (t.sk. egle – 19% un priede – 6%), pārējās platībās dominē ar bērzu atjaunotās audzes (32 %), kā arī ievērojamu īpatsvaru sastāda apse (20 %) un baltalksnis (20 %).

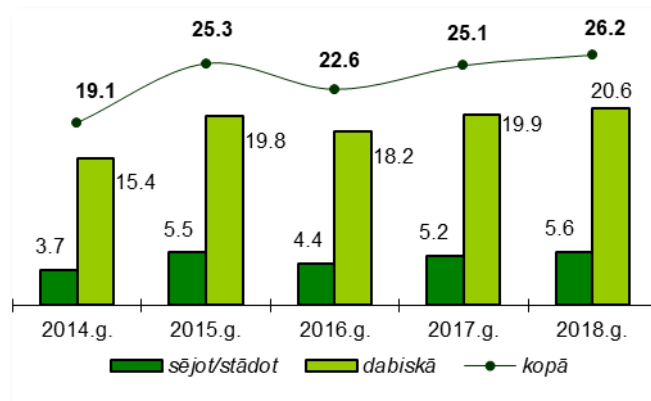
Ar 2015. gadu 2014.-2020. gada plānošanas perioda ietvaros neproduktīvu mežaudžu, baltalkšņu un blīgznu mežaudžu nomainī un meža atjaunošanai pēc dabas katastrofām ir pieejams valsts un Eiropas Savienības finansējums atbalsta pasākumā „Ieguldījumi meža platību paplašināšanā un mežu dzīvotspējas uzlabošanā”. Meža īpašnieki 2018. gadā izmantojuši atbalstu 864 ha neproduktīvu, mežaudžu, baltalkšņu un blīgznu mežaudžu nomainī un 65 ha meža atjaunošanai pēc dabas katastrofām.



1.6.att. Meža atjaunošana Latvijā, tūkst. ha



1.7.att. Meža atjaunošana valsts mežos, tūkst. ha



1.8.att. Meža atjaunošana pārējo īpašnieku mežos, tūkst. ha

1.2.tabula

Koku sugu īpatsvars meža atjaunošanā visā valstī, %

	2014.g.	2015.g.	2016.g.	2017.g.	2018.g.
Priede	20%	18%	18%	15%	15%
Egle	17%	18%	18%	19%	20%
Bērzs	28%	28%	29%	30%	29%
Apse	20%	18%	18%	18%	18%
Baltalksnis	12%	14%	13%	14%	14%
Pārējās sugas	3%	4%	4%	4%	4%

1.4.tabula

Koku sugu īpatsvars meža atjaunošanā pārējo īpašnieku mežos, %

	2014.g.	2015.g.	2016.g.	2017.g.	2018.g.
Priede	7%	7%	7%	6%	6%
Egle	18%	18%	16%	18%	19%
Bērzs	27%	28%	30%	30%	32%
Apse	22%	21%	22%	20%	20%
Baltalksnis	23%	21%	21%	22%	20%
Pārējās sugas	3%	4%	4%	4%	4%

1.3.tabula

Koku sugu īpatsvars meža atjaunošanā valsts mežos, %

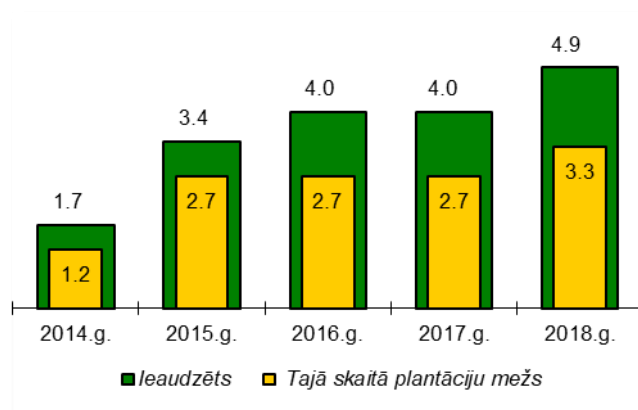
	2014.g.	2015.g.	2016.g.	2017.g.	2018.g.
Priede	33%	36%	32%	29%	32%
Egle	16%	17%	20%	20%	22%
Bērzs	29%	28%	30%	29%	26%
Apse	17%	14%	13%	15%	13%
Baltalksnis	1%	1%	1%	1%	2%
Pārējās sugas	4%	4%	4%	5%	5%

## MEŽA IEAUDZĒŠANA

Meža ieaudzēšana ir jauna meža sēšana un stādīšana ar mežu neapklātās zemēs. Meža ieaudzēšanai lauksaimniecībā neizmantotās zemēs ir vairāki mērķi. Kā galvenie minami: racionāla zemes izmantošana, vides piesārņojuma samazināšana, lauku ainavu dažādošana, rekreācijas iespēju paplašināšana u.c. Ieaudzētās meža platības var reģistrēt arī kā plantāciju mežu, kas ir īpašiem mērķiem ieaudzētas mežaudzes. Ieaudzējot plantāciju mežu, lietderīgi būtu izmantot tikai selekcionētu stādāmo materiālu, jo šāda stādāmā materiāla augšanas temps un koku kvalitāte ir labāka nekā stādot mežņus. Sākot ar 2015. gadu 2014.-2020. gada plānošanas perioda ietvaros meža ieaudzēšanai lauksaimniecībā neizmantotās platībās ir pieejams valsts un Eiropas Savienības finansējums. 2018. gadā ar valsts un Eiropas Savienības atbalstu ieaudzēti 801 ha meža.

2018. gadā valstī lauksaimniecībā neizmantotās zemēs ieaudzētas 4,9 tūkst. ha mežaudzes, no kurām 3,3 tūkst. ha reģistrētas kā plantāciju meži.

Galvenās ieaudzētās koku sugas ir egle (41%), bērzs (35%), priede (8%), baltalksnis 8%, pārējās koku sugas sastāda 8% no ieaudzētajām platībām.



1.9.att. Meža ieaudzēšana Latvijā, tūkst. ha

1.5.tabula

Koku sugu īpatsvars ieaudzētajās platībās, %

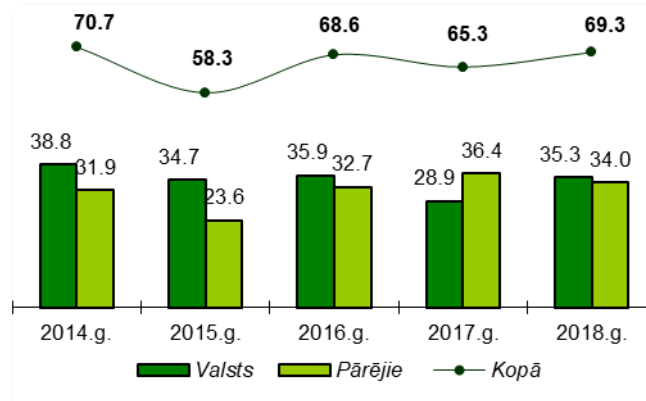
	2014.g.	2015.g.	2016.g.	2017.g.	2018.g.
Priede	25%	11%	13%	10%	8%
Egle	33%	36%	34%	35%	41%
Bērzs	32%	37%	34%	37%	35%
Baltalksnis		11%	12%	11%	8%
Pārējās sugas	10%	5%	7%	7%	8%

## JAUNAUDŽU KOPŠANA

Jaunaudžu kopšanu veic ar mērķi, veicināt konkrētiem meža augšanas apstākļiem vislabāk piemērotu koku sugu attīstību. Jāpiemin arī tas, ka kopšana palielina nākotnes meža ražību un atstājamo koku vērtību, kas ir atkarīga no stādu vai sēklu ģenētiskajām īpašībām. Pareiza stādu izvēle ievērojami ietekmē krājas pieaugumu, kā arī stumbru kvalitāti. Pareizi izkopjot jaunaudzes atstājamiem kokiem ievērojami palielinās augšanas telpa un samazinās meža audzēšanas cikla ilgums, respektīvi, vēlamo rezultātu iegūst vidēji par 10-20 gadiem ātrāk (ja audzi plānots nocirst pēc caurmēra, tas ir, kad valdošā koku suga sasniegusi galvenās cirtes diametru), un koki ir ar taisniem un resniem stumbriem.

Ar 2015. gadu meža īpašnieki var pieteikties uz valsts un Eiropas Savienības finansējumu jaunaudžu retināšanas atbalsta pasākumā „Ieguldījumi meža platību paplašināšanā un mežu dzīvotspējas uzlabošanā”. 2018. gadā ar valsts un Eiropas Savienības atbalstu izkoptas jaunaudzes 17,3 tūkst. ha platībā.

2018. gadā jaunaudžu kopšana valstī kopā veikta 69,3 tūkst. ha apjomā, t. sk. valsts mežos – 35,3 tūkst. ha, pārējo īpašnieku mežos – 34,0 tūkst. ha. Visvairāk koptas bērzu (34%), egļu (30%) un priežu (21%) jaunaudzes, pārējo kopto koku sugu jaunaudzes sastāda 15%.



1.10.att. Jaunaudžu kopšana, tūkst. ha

## MEŽA INVENTARIZĀCIJA

Meža likuma 29.pants nosaka, ka meža īpašnieks vai tiesiskais valdītājs savā īpašumā vai tiesiskajā valdījumā nodrošina pirmreizēju meža inventarizāciju un tās datus iesniedz Dienestam, kā arī vismaz reizi 20 gados un normatīvajos aktos noteiktajos citos gadījumos veic atkārtotu meža inventarizāciju.

Meža inventarizācijas dati satur informāciju par mežu un meža zemi, par tajā veikto saimniecisko darbību - koku ciršanu, meža atjaunošanu, jaunaudžu kopšanu, ieaudzēšanu u.c.

Meža inventarizācijas kārtību nosaka Ministru kabineta 2016.gada 21.jūnija noteikumi Nr.384 “Meža inventarizācijas un Meža valsts reģistra informācijas aprites noteikumi”. Savukārt Ministru kabineta 2016.gada 21.jūnija noteikumi Nr.392 „Meža inventarizācijas veicēju sertifikācijas un sertificēto personu darbības uzraudzības kārtība” nosaka meža inventarizācijas veicēju sertificēšanas un darbības uzraudzības kārtību.

Meža inventarizācijas darbus veic sertificētas personas. Sertifikātus meža inventarizācijas darbu veikšanai fiziskām personām izsniedz atbilstības novērtēšanas institūcijas, kas akreditētas likumā „Par atbilstības novērtēšanu” minētajā nacionālajā akreditācijas institūcijā atbilstoši standartā LVS EN ISO/IEC 17024:2005 „Atbilstības novērtēšana. Vispārīgās prasības personu sertificēšanas institūcijām” noteiktajām prasībām.

2018.gadā bija sertificētas 514 personas, kas varēja sniegt meža inventarizācijas veikšanas pakalpojumus. Meža valsts reģistrā 2018.gadā meža inventarizācijas iesniedza 467 sertificēti meža inventarizācijas veicēji.

Dienests pieņem meža īpašnieka vai tiesiskā valdītāja iesniegtos meža inventarizācijas datus, izvērtē tajos sniegtās informācijas atbilstību izvirzītajām kvalitātes prasībām un pieņem lēmumus par meža inventarizācijas datu pievienošanu Meža valsts reģistram. 2018. gadā Dienests izvērtēšanai un pievienošanai Meža valsts reģistram ir saņēmis meža inventarizācijas datus par 23413 zemes vienībām. No tām 10773 zemes vienībās bija veikta pilnā inventarizācija, bet 12640 zemes vienībās tika veikta nogabala līmeņa meža inventarizācija, kad to veic tikai daļai nogabalu zemes vienībā. Par 22443 zemes vienību meža inventarizācijām 2018.gadā pieņemti lēmumi par to pievienošanu Meža valsts reģistram. Par 286 zemes vienībām meža īpašnieks un inventarizācijas veicējs ir saņēmis atteikumu datu pievienošanai Meža valsts reģistram, iesniegtās informācijas neatbilstības dēļ, bet atsauktas ir 684 zemes vienību inventarizācijas.

## IESNIEGUMU PĀRBAUDES UN APLIECINĀJUMU KOKU CIRŠANAI IZSNIEGŠANA

Meža īpašniekam vai tiesiskajam valdītājam Dienestā ir jāsaņem atļauja (apliecinājums) koku ciršanai. Lai varētu saņemt darbības atļauju, meža īpašnieks vai tiesiskais valdītājs vēršas ar iesniegumu Dienestā.

Pirms apliecinājumu izsniegšanas Dienesta darbinieki izlases veidā pārbauda, vai iesniegumā minētā darbība atbilst normatīvo aktu prasībām un stāvoklim dabā. 2018. gadā Dienests ir izsniedzis 40343 ciršanas apliecinājumus ar 98376 cirsmām, no tiem 13635 apliecinājumi ar 24212 cirsmām valsts

### KOKU CIRŠANAS APJOMS

Lai sabiedrības rīcībā būtu operatīva informācija par Latvijas mežos plānotajām saimnieciskajām darbībām un to apjomu, Dienests katru ceturksni apkopo informāciju par izsniegtajiem apliecinājumiem un tajos uzrādīto plānoto ciršanas apjomu.

Meža īpašniekam vai tiesiskajam valdītājam katru gadu līdz 1. februārim ir jāinformē Dienests par iepriekšējā gadā veikto mežsaimniecisko darbību, iesniedzot pārskatu. Iesniegto informāciju Dienesta darbinieki reģistrē Meža valsts reģistrā. Katru gadu pēc pārskatu saņemšanas no meža īpašniekiem vai tiesiskajiem valdītājiem, tiek apkopota informācija par pārskatos uzrādīto, izcirsto likvīdās koksnes apjomu.

Dienests nodrošina maksimāli pieļaujamā ciršanas apjoma (tāmes) galvenajā cirtē administrēšanu valsts mežos. Tāme galvenajā cirtē valsts mežos tiek noteikta sadalījumā pa koku sugām, platībām (ha) un informatīvi norādot no platības atvasinātus apjomus (m<sup>3</sup>).

Ministru kabineta 2015. gada 16. novembra rīkojumā Nr.718 "Par koku ciršanas maksimāli pieļaujamo apjomu 2016.-2020. gadam" noteiktais maksimāli pieļaujamais ciršanas apjoms pieciem gadiem galvenajā cirtē valsts mežos ir 24,57 milj. m<sup>3</sup> likvīdās koksnes 92 258,4 ha platībā. No tā akciju sabiedrības „Latvijas Valsts meži” valdījumā esošajos valsts mežos – 23,43 milj. m<sup>3</sup> likvīdās koksnes 88 135,1 ha platībā.

### ATMEŽOŠANA

Atmežošana, ir personas darbības izraisīta meža pārveidošana citā zemes lietošanas veidā (definīcija Meža likuma 1. panta 3.punktā).

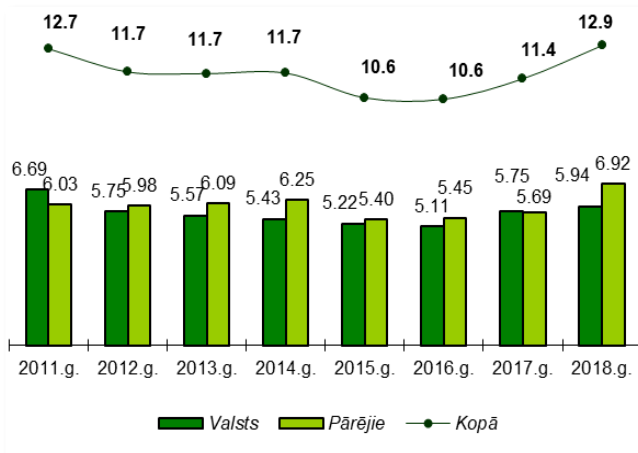
Dienesta kompetence atmežošanas procesā ir saistīta tikai ar atmežošanas kompensācijas (kompensācija valstij par izdevumiem, saistītiem ar atmežošanas izraisīto negatīvo seku novēršanu) aprēķināšanu. Pēc tam, kad kompetentā institūcija izdevusi administratīvo aktu, kas personai piešķir tiesības veikt būvniecību vai tiesības mežā ierīkot lauksaimniecībā izmantojamu zemi, Dienests izsniedz

mežos un 26708 ciršanas apliecinājumi ar 74164 cirsmām pārējos mežos. 2018. gadā koku ciršana mežā, dažādos ciršu izpildes veidos, bija paredzēta 106.5 tūkst. ha platībā.

Izniedzot koku ciršanas apliecinājumus, Meža valsts reģistrā tiek uzskaitītas plānotās izcērtamās platības un plānotais izcērtamās koksnes apjoms. Meža valsts reģistrā uzkrāto informāciju par plānoto un veikto mežsaimniecisko darbību meža zemē izmanto arī citas valsts institūcijas.

2018. gadā izcirstais koksnes apjoms ir 12,86 milj. kubikmetru, no kuriem 5,94 milj. kubikmetru (46,2 % no kopējā izcirstā koksnes apjoma) iegūti valsts mežos un 6,92 milj. kubikmetru (53,8 % no kopējā izcirstā koksnes apjoma) iegūti privāto meža īpašnieku, pašvaldību un citu meža īpašnieku mežos.

2018. gadā salīdzinājumā ar iepriekšējo gadu ir nocirsts par 1,42 milj. kubikmetru vairāk. Izcirstās koksnes apjoms valsts mežos palielinājies par 0,19 milj. kubikmetru, pārējos mežos palielinājies par 1,23 milj. kubikmetru.



1.11.att. Izcirstās koksnes apjomi, milj.m<sup>3</sup>

apliecinājumu atmežošanas cirtei (ja koku ciršanai konkrētajā gadījumā ir nepieciešams apliecinājums).

Pārskata gadā Meža valsts reģistrā Dienests pievienojis 1134 kompetento institūciju un īpašnieku pieprasījumus atmežošanas kompensācijas aprēķinam, kā rezultātā 2018. gadā samaksāti 419359,73 EUR par meža videi atmežošanas procesā radītajiem zaudējumiem. Atmežošana plānota gan būvniecībai, gan derīgo izrakteņu ieguvei, kā arī lauksaimniecības zemju ierīkošanai mežā.



## 1.4. MEŽA SANITĀRĀ STĀVOKĻA UZRAUDZĪBA

Dienests veic meža veselības stāvokļa uzraudzību visos Latvijas mežos, lai nodrošinātu meža apsaimniekošanu tādā veidā, kas nepasliktinātu mežaudžu veselības stāvokli, savlaicīgi konstatējot kaitēkļu un slimību savairošanos.

Katru gadu Latvijā dažādu abiotisku un biotisku faktoru dēļ daļa mežaudžu pilnīgi vai daļēji zaudē augtspēju, kā rezultātā tās iet bojā un tiek nocirstas pēc Dienesta sanitārā atzinuma saņemšanas. 2018. gadā izsniegti 1163 sanitārie atzinumi mežaudžu nociršanai sanitārajā vienlaidus cirtē, ar kopējo platību 1297,7 ha, no kuriem 482,4 ha (37%) bija valsts mežos, bet 815,3 ha (63%) – citu īpašnieku mežos.

Tāpat kā 2017. gadā, arī 2018. gadā visvairāk bojāto mežaudžu konstatēts Vidzemes reģionā, kur bojātās mežaudzes sastādīja 38% jeb 492,6 ha no kopējās platības. Gandrīz tikpat daudz bojāto mežaudžu bija arī Latgales reģionā – 34% jeb 447,5 ha no kopējās platības. Pārējos reģionos bojāto mežaudžu īpatsvars bijis salīdzinoši mazāks – Zemgalē tas bija 16% no kopējās platības, Pierīgā – 7%, Kurzemē – 5%, bet vismazāk Rīgas reģionā – tikai 0,3%.

Visvairāk bojāto mežaudžu 2018. gadā konstatēts Austrumlatgales virsmežniecībā – apmēram viena ceturtdaļa jeb 334,4 ha no visu bojāto mežaudžu kopējās platības. Tas galvenokārt saistīts ar bērzu bojāeju palielināta mitruma apstākļos, kas lielākoties konstatēts Rēzeknes novada Gaigalavas pagastā un Balvu novada Bērzpils pagastā, kur bērzi pēc 2017. gada ilgstošajām lietavām un sekojošajiem ilglaicīgajiem plūdiem saskaņā ar izsniegtajiem VMD sanitārajiem atzinumiem aizgājuši bojā vislielākajās platībās. Austrumlatgales virsmežniecībai seko Centrālvidzemes virsmežniecība ar 189,5 ha bojāto mežaudžu, Ziemeļaustrumu virsmežniecība (ar 179,6 ha) un Ziemeļvidzemes virsmežniecība (ar 154,7 ha). Pārējās virsmežniecībās bojā aizgājušās mežaudzes sastādīja mazāk par 10% no visu bojājamo mežaudžu kopējās platības.

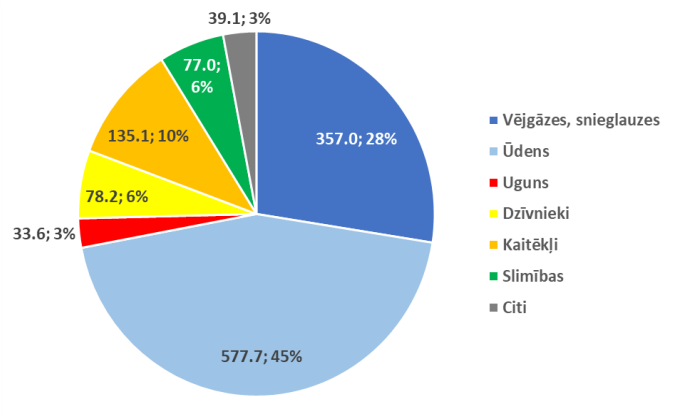
Atšķirībā no iepriekšējiem gadiem, kad dominēja vējgāžu bojājumi, 2018. gadā platības ziņā būtiskākais mežaudžu bojājumu cēlonis bija pārmērīgs mitrums, kas sastādīja 45% (577,7 ha) no visiem bojājumiem. Jāpiebilst, ka aptuveni 34% no visām mitruma bojātajām mežaudzēm konstatēts divos jau minētajos pagastos. Vējgāžu ietekmē gājuši bojā 28% (357,0 ha) bojāto audžu. Pārējie bojājumu cēloņi saskaņā ar izsniegtajiem VMD sanitārajiem atzinumiem bijuši krietni vien nenozīmīgāki. Jāpiezīmē gan, ka 2018. gada vasarā sauso laika apstākļu dēļ ievērojamas purvu un mežu platības cieta meža ugunsgrēkos (piemēram, Ziemeļkurzemē pie Stiklu ciema u.c.), taču sanitārās cirtes pēc VMD sanitārā atzinuma šajās teritorijās pagaidām izstrādātas ļoti nelielās platībās.

Platības ziņā tāpat kā pagājušajā gadā visvairāk bojātas izplatītāko koku sugu – egļu, bērzu un priežu – audzes. Egļu un priežu audzes visvairāk bojājušās vējgāzes, bet bērzu audzes – pārmērīgs mitruma daudzums. Egļu audžu bojāejā salīdzinoši nozīmīgs faktors bijis arī ūdens, kā arī mizgraužu un citu stumbra kaitēkļu bojājumi. Apses visvairāk bojājuši pārnadži, bet ošus – slimības.

Salīdzinot ar trim iepriekšējiem gadiem, augtspēju zaudējušās platības ir nedaudz palielinājušās, taču kopumā to līmenis atbilst pēdējo gadu vidējam līmenim, t.i. nedaudz virs 1000 ha/gadā. Ilgtermiņa dati liecina, ka pēdējos gados, neskatoties uz atsevišķām reģionāla rakstura meža veselības problēmām, augtspēju zaudējušo audžu platības valstī kopumā ir sarukušas. Sadalījums pa mežaudžu bojājumu cēloņiem pēdējos piecos gados bijis ļoti līdzīgs – visbūtiskākie bojājumu cēloņi nemainīgi ir vējgāzes un pārmērīgs mitrums.

Saskaņā ar LVMI “Silava” veiktā nacionālā meža kaitēkļu monitoringa rezultātiem bīstamākā meža kaitēkļa – egļu astonzobu mizgrauža (*Ips typographus*) – populācija, salīdzinot ar 2017. gadu, ir nedaudz pieaugusi, ko veicinājusi siltā vasara. Līdzīgu situāciju atspoguļo arī VMD sanitāro atzinumu dati – salīdzinot ar 2017. gadu, egles mizgraužu bojājumu apjoms ir nedaudz palielinājies. Ja iepriekšējos gados egles mizgrauži nopostīja aptuveni 30–50 ha/gadā, tad 2018. gadā tie bija 89,8 ha. Vislielākās mizgraužu skartās platības 2018. gadā konstatētas Ziemeļvidzemes, Sēlijas un Ziemeļaustrumu virsmežniecībās.

Kopš 2012. gada aktuāla ir priežu audžu tīklapsenes (*Acantholyda posticalis*) savairošanās Daugavpils apkaimē. Šī kaitēkļa bīstamība saistīta ar tā savairošanās ilglaicību – tā var ilgt vairāk nekā 10 gadus. Lai gan



1.12.att. Mežaudžu platību, ko atļauts nocirst vienlaidus sanitārajā cirtē, sadalījums pa bojājuma cēloņiem 2018. g.

saskaņā ar LVMI “Silava” datiem 2017. gada vasarā tika novērota ļoti intensīva tīklapsenes lidošana un priežu audžu defoliācija un kalšana, tomēr 2018. gada vasarā tīklapseņu lidošanas aktivitāte bija ļoti zema, un koku vainagi daļēji atjaunojās. Līdzīgi kā iepriekšējos gados Daugavpils apkārtnē priežu audžu tīklapsenes bojātās un kalstošās priekšējās cirstas izlases veidā, tādēļ VMD sanitārie atzinumi mežaudzes nociršanai vienlaidus veidā nav izsniegti.

1.6. tabula

**Mežaudžu platību, kuras atļauts nocirst vienlaidus sanitārajā cirtē, sadalījums pa bojājuma cēloņiem no 2014. līdz 2018. gadam, ha**

Bojājuma cēlonis	2014.g	2015.g	2016.g	2017.g	2018.g
Dzīvnieki	49.3	58.9	45.2	51.7	<b>78.2</b>
Kaitēkļi	111.3	68.4	112.3	61.2	<b>135.1</b>
Slimības	225.8	186.9	108.6	62.5	<b>77.0</b>
Vējgāzes, snieglauzes	725.8	558.6	608.5	603.28	<b>357.0</b>
Uguns	10.4	7.9	42.7	18.64	<b>33.6</b>
Ūdens	349.1	312.6	203.9	222.09	<b>577.7</b>
Citi	49.5	45.7	37.5	53.44	<b>39.1</b>
<b>KOPĀ</b>	<b>1521.2</b>	<b>1239.0</b>	<b>1158.8</b>	<b>1072.9</b>	<b>1297.7</b>

Starp meža slimību aktualitātēm minams tas, ka 2018. gadā vairākās vietās Latvijā (sevišķi Kurzemes reģionā) uz atsevišķiem ozoliem konstatēta 2017. gadā jaunatklātā bīstamā ozolu slimība – akūtā ozolu kalšana. Ar šo slimību inficētie ozoli nokalst un aiziet bojā apmēram trīs līdz piecu gadu laikā kopš simptomu parādīšanās, tomēr pastāv arī iespēja, ka inficētie ozoli var atveseļoties. Akūtā ozolu kalšana ir relatīvi nesen aprakstīta slimība, un pagaidām tā vēl ir pārāk maz izpētīta, lai varētu sniegt kādus konkrētus ieteikumus tās apkarošanai. Šobrīd visvairāk bojāto ozolu konstatēts Talsu rajonā Šķēdes apkārtnē. Pagaidām slimības skartie koki cirsti vien izlases veidā, nevis sanitārajās cirtēs pēc VMD sanitārā atzinuma.

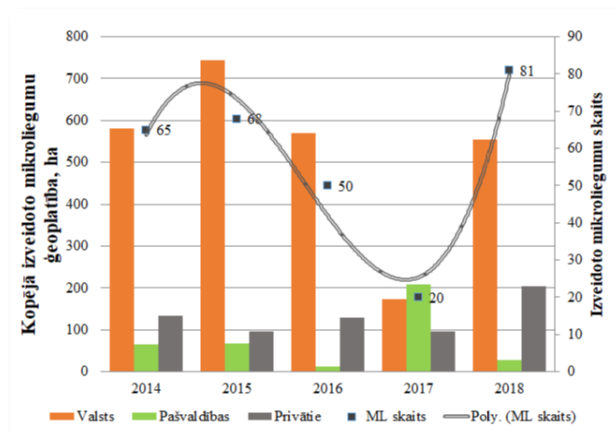
## 1.5. DABAS AIZSARDZĪBA MEŽĀ

Dabas aizsardzības mērķis ir bioloģiskās daudzveidības līmeņa saglabāšana un dabas resursu ilgtspējīgas izmantošanas nodrošināšana.

### MIKROLIEGUMU IZVEIDOŠANA UN AIZSARDZĪBA

Mikroliegumi ir teritorijas, kuras veido, lai nodrošinātu īpaši aizsargājamas sugas vai biotopa aizsardzību ārpus īpaši aizsargājamām dabas teritorijām. Mikroliegumus var veidot arī īpaši aizsargājamās dabas teritorijās, ja funkcionālās zonas nenodrošina aizsargājamās sugas vai biotopa aizsardzību.

Pamatojoties uz Sugu un biotopu aizsardzības likumu un Ministru kabineta 2012.gada 18.decembra noteikumiem Nr.940 “Noteikumi par mikroliegumu izveidošanu un apsaimniekošanas kārtību, to aizsardzību, kā arī mikroliegumu un to buferzonu noteikšanu”, Dienests meža zemēs nosaka mikroliegumus. Īpaši aizsargājamo putnu sugu un mitro meža biotopu mikroliegumiem var tikt noteiktas buferzonas.



1.13. attēls. VMD veidoto mikroliegumu skaita un to ģeotelpisko platību pa īpašuma formām dinamika 2014. – 2018. gadam

Dienests meža zemēs 2018. gadā izveidoja 81 mikroliegumu ar kopējo ģeotelpisko platību 787 ha, no tiem 71% jeb 555 ha izveidoti valsts mežos, 4% - pašvaldību un 26% - privāto. Mikroliegumi izveidoti 4 grupās: putni (N=76), biotopi (N=3), sūnas (N=1), vaskulārie augi un paparžaugi (N=1), lielāko mikroliegumu skaitu izveidojot īpaši aizsargājamiem putniem: 65 mikroliegumus mazajam ērglim, 4 - melnajam stārķim, 2 - jūras ērglim.

No 2014. gada Dienests izveidojis 284 mikroliegumus ar kopējo ģeotelpisko platību 3670 ha jeb 8,39% no kopējās kumulatīvās mikrolieguma ģeotelpiskās platības.

Mikroliegumi meža zemēs ir veidoti no 2000. gada. Tos veido Dienests, kā arī, ja ierosinātā mikrolieguma teritorija atrodas nacionālo parku vai rezervātu teritorijā, Dabas aizsardzības pārvalde.

Dienests līdz šim meža zemēs ir izveidojis un ir spēkā esoši 2417 mikroliegumi ar kopējo ģeotelpisko platību 43,7 tūkst. ha, no tiem 91% no mikroliegumu platībām atrodas valsts mežos, 7% - privāto personu un 2% - pašvaldību mežos. Pēc mikroliegumu skaita un platības lielākais mikroliegumu skaits ir izveidots putniem, kopā veidojot 88% no kopējās mikroliegumu platības, kā arī 60% no mikroliegumu skaita, lielākās platības nosakot medņa, melnā stārķa, mazā ērgļa un jūras ērgļa aizsardzības nodrošināšanai.

## MEŽA ZEMES AR SAIMNIECISKĀS DARBĪBAS APROBEŽOJUMIEM

Meža zemēs tiek izdalītas vairāku veidu teritorijas ar saimnieciskās darbības aprobežojumiem, kas savstarpēji atšķiras pēc teritorijas izveidošanas mērķiem (sugu un biotopu aizsardzība, ūdens resursu, ainavu, ģenētisko resursu u.c. aizsardzība) un aizsardzības režīma. Pēc Meža valsts reģistra datiem, meža zemēs, kurās veikta meža inventarizācija, lielākās platības no aprobežotajām teritorijām aizņem valsts nozīmes īpaši aizsargājamās dabas teritorijas (ĪADT), vides un dabas resursu aizsardzības aizsargjoslas, t.sk., kultūras pieminekļi un to aizsargjoslas, un mikroliegumi.

1.7.tabula

### Aizsargājamo teritoriju platības\*, tūkst. ha

Aizsargājamās teritorijas	Pavisam, tūkst. ha	tai skaitā	
		valsts	pārējie
Dabas rezervātu meži	8,9	8,8	0,05
Nacionālo parku meži	102,6	50,8	51,8
Dabas liegumu meži	107,2	84,7	22,5
Dabas parku meži	63,9	31,7	32,2
Aizsargājamo ainavu apvidu meži	84,4	35,9	48,5
Dabas pieminekļu meži	3,1	1,8	1,3
Mikroliegumu meži	42,2	37,9	4,3
Mikroliegumu buferzonu meži	48,7	40,9	7,8
Īpaši aizsargājamo iecirkņu meži	9,1	8,5	0,6
Bioloģiski nozīmīgu struktūru meži	3,0	2,1	0,9
Baltijas jūras un Rīgas jūras līča krasta kāpu aizsargjoslu meži	9,8	6,7	3,1
Baltijas jūras un Rīgas jūras līča piekrastes ierobežotas saimnieciskās darbības joslu meži	84,3	58,1	26,2
Aizsargjoslu meži ap pilsētām	17,0	9,2	7,8

\* - Uz vienu teritorijas vienību var būt vairāku veidu aizsargājamās teritorijas.

Iepriekš minētajās teritorijās ir noteikti dažādi saimnieciskās darbības aprobežojumi – no pilnīga mežsaimnieciskās darbības aizlieguma visa kalendārā gada garumā līdz koku ciršanas aizliegumam atsevišķos gada mēnešos vai īpašiem cirtes izpildes nosacījumiem. Pārskatā dati atspoguļoti sadalījumā pa 4 galvenajiem aprobežojumu veidiem: vispārējs mežsaimnieciskās darbības aizliegums, galvenās un kopšanas cirtes aizliegums, galvenās cirtes, kailcirtes aizliegums. Kopumā valstī 13,5% ir meži, kuros pastāv kāds no mežsaimnieciskās

darbības aprobežojumiem: 3,4 % aizliegta ir mežsaimnieciskā darbība, 6,6 % - kailcirte, 2,4 % - kopšanas un galvenā cirte, 1,1 % - galvenā cirte.

1.8.tabula

Mežsaimnieciskās darbības aizliegumi meža platībās\* pa īpašnieku kategorijām, tūkst. ha

Mežsaimnieciskās darbības aprobežojumi	Pavisam, tūkst. ha	tai skaitā	
		valsts	pārējie
Aizliegta mežsaimnieciskā darbība	102,1	90,6	11,5
Aizliegta galvenā un kopšanas cirte	72,9	61,4	11,5
Aizliegta galvenā cirte	33,1	23,6	9,5
Aizliegta kailcirte	200,7	94,2	106,5

\* - uz vienu nogabalu var būt vairāku veidu aprobežojums.

Pamatojoties uz Ministru kabineta 2015. gada 7.aprīļa noteikumiem Nr.171 "Noteikumi par valsts un Eiropas Savienības atbalsta piešķiršanu, administrēšanu un uzraudzību vides, klimata un lauku ainavas uzlabošanai 2014.-2020. gada plānošanas periodā", fiziskās un juridiskās personas, kuras ir meža īpašnieki un kuru meža īpašumos pastāv kāds no saimnieciskās darbības ierobežojumiem, kas izriet no tiesību aktos minētajiem ierobežojumiem Natura 2000 teritorijās un mikroliegumos, var pieteikties uz atbalsta piešķiršanas aktivitāti "Kompensācijas maksājums par Natura 2000 meža teritorijām". Dienests atbalsta piešķiršanas aktivitātes "Kompensācijas maksājums par Natura 2000 meža teritorijām" ietvaros 2018. gadā ir administrējis informāciju par meža zemēs esošajiem saimnieciskās darbības ierobežojumiem vismaz 1 ha platībā par 7500 zemes vienībām ar kopējo ģeotelpisko platību 59,7 tūkst. ha.

## 1.6. MEŽA UGUNSAPSARDZĪBA

2018. gadā meža ugunsnedrošais laikposms tika noteikts no 27. aprīļa un turpinājās līdz 30. septembrim.

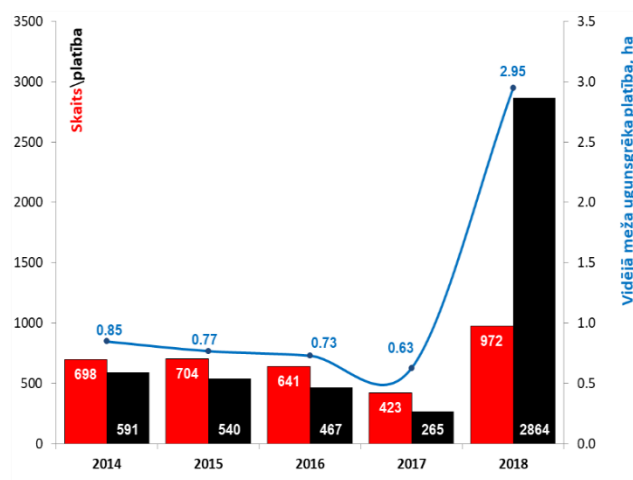
Kopā pārskata gadā tika atklāti un dzēsti 972 meža zemes ugunsgrēki, kuros uguns skāra 2863,90 ha meža zemes, t.sk. 506,6 ha jaunaudzēs. 331 meža ugunsgrēks tika dzēsts valsts mežos ar kopējo platību 2618,37 ha. Lielākais meža ugunsgrēks izcēlās 2018. gada 17. jūlijā Ziemeļkurzemes virsmežniecībā, Talsu novada, Valdgales pagasta, Lielsalu kūdras purva izstrādes teritorijā, kura rezultātā uguns skāra 1353,15 ha meža zemes. Liels ugunsgrēks izcēlās Rīgas reģionālās virsmežniecības teritorijā NBS Ādažu poligonā, kur izdega 776,7 ha meža zemes. 31. jūlijā, zibens spēriena rezultātā izcēlās meža ugunsgrēks Ramatā Ziemeļvidzemes virsmežniecības teritorijā, kur meža zeme un purvs izdega 239,7 ha platībā.

**Vidējā meža ugunsgrēka platība 2018. gadā bija 2,95 ha.**

Dienests ugunsapsardzības nodrošināšanai izmanto ugunsnovērošanas torņu tīklu (Dienesta rīcībā ir 181 ugunsnovērošanas tornis).

2018. gada vasarā Dienests nodrošināja ar darbavietām sezonas darbiniekus 335 amatu vietās (torņu dežurantus, specializēto ugunsdzēsību autocisternu vadītājus, meža ugunsdzēsējus, meža ugunsdzēsības staciju vadītājus, operatīvos dežurantus),

bez kuru palīdzības ātra un operatīva reaģēšana uz meža ugunsgrēku nebūtu iespējama un tā rezultātā palielinātos izdegušās meža zemes platības. 2018. gadā Dienests iegādājās 11 Mercedes Benz UNIMOG 4023 meža ugunsdzēsības autocisternas un 14 kravas apvidus automašīnas Toyota Hilux, lai nodrošinātu operatīvu meža ugunsgrēku atklāšanu, ierobežošanu un likvidēšanu.



1.14.att. Mežu ugunsgrēku skaits un uguns skartās mežu platības, ha



## 1.7. MEŽA APSAIMNIEKOŠANU UN IZMANTOŠANU REGULĒJOŠO NORMATĪVO AKTU PĀRKĀPUMI

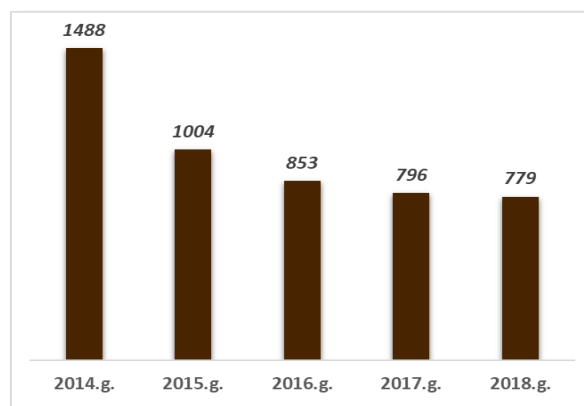
Dienesta kompetencē ietilpst meža apsaimniekošanu un izmantošanu regulējošo normatīvo aktu ievērošanas uzraudzība, tai skaitā šo normatīvo aktu pārkāpumu konstatēšana, noformējot attiecīgu protokolu un veicot citas darbības. Par pārkāpuma izdarīšanu vainīgā persona tiek sodīta administratīvi vai krimināli, turklāt gadījumos, kad nodarīti zaudējumi meža videi vai medību resursiem, tie tiek piedzīti tiesas ceļā paralēli piemērotajam soda mēram.

Dienests 2018.gadā konstatējis 779 meža apsaimniekošanu regulējošo normatīvo aktu pārkāpumus, no kuriem 421 protokols iesniegts kriminālprocesa uzsākšanai, un noformēti 358 administratīvā pārkāpuma protokoli.

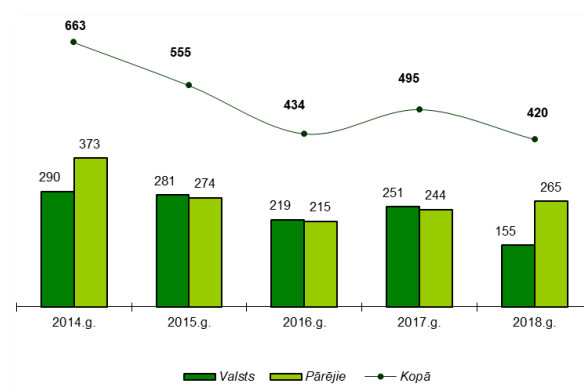
Lielāko daļu no 2018.gadā konstatēto administratīvo pārkāpumu skaita sastāda medību noteikumu pārkāpumu un nelikumīgu medību gadījumi - 103 administratīvie pārkāpumi, jeb 29 % no visu konstatēto administratīvo pārkāpumu skaita.

Lielāko daļu no 2018.gadā konstatēto visu pārkāpumu skaita sastāda augošu koku patvaļīgas ciršanas gadījumi- 420 gadījumi, jeb 54 % no visu konstatēto pārkāpumu skaita. Konstatēto pārkāpumu gadījumos nelikumīgi izcirsta koksne gandrīz 10194,45 m<sup>3</sup> apmērā, nodarot videi kaitējumu, kas aprēķināti kā mežam nodarītie zaudējumi 635 492 euro apmērā.

Salīdzinoši pa virsmežniecībām visvairāk augošu koku patvaļīgas ciršanas gadījumi konstatēti Dienvidlatgales virsmežniecībā (73 gadījumi), Ziemeļkurzemes virsmežniecībā (62 gadījumi), Austrumlatgales virsmežniecībā (56 gadījumi), Zemgales virsmežniecībā (52 gadījumi,) un Dienvidkurzemes virsmežniecībā (41 gadījums).



1.15.att. Pārkāpumu skaita dinamika



1.16.att. Augošu koku patvaļīgas ciršanas gadījumu skaits

1.10.tabula

Administratīvo pārkāpumu veidi un skaits

Pārkāpuma veids	2014.g.	2015.g.	2016.g.	2017.g.	2018.g.
Noformētie administratīvo pārkāpumu protokoli, t.sk.	744	502	413	312	<b>358</b>
Meža atjaunošanas prasību pārkāpumi	90	55	57	54	<b>69</b>
Augošu koku patvaļīgas ciršanas gadījumi	177	81	44	60	<b>51</b>
Medību noteikumu pārkāpumi	146	161	160	103	<b>103</b>
Meža neatļauta atmežošana	24	32	16	15	<b>16</b>
Dabas aizsardzības prasību pārkāpšana	50	30	20	19	<b>19</b>
Darbības veikšana meža zemēs bez apliecinājuma	7	3	8	4	<b>11</b>
Meža aizsardzības prasību pārkāpšana	1	1	0	2	<b>0</b>
Pārējās administratīvās lietas	249	139	108	55	<b>89</b>

1.6.tabula

Konstatēto pārkāpumu rezultātā videi nodarītie  
zaudējumi, EUR

Meža apsaimniekošanu regulējošo normatīvo aktu pārkāpumu rezultātā 2018.gadā meža resursiem nodarīts kaitējums 4 347 513 euro apmērā, no kuriem augošu koku patvaļīgas ciršanas rezultātā – **635 492** euro apmērā, jeb 15%, meža neatļautas atmežošanas rezultātā – **64 503** euro apmērā, jeb 1% , nelikumīgu medību un medību noteikumu pārkāpumu rezultātā – **233060** euro apmērā, jeb 5% un meža ugunsgrēku gadījumos – **3 414 458** euro apmērā, jeb 79%.

Par konstatētajiem meža apsaimniekošanu regulējošo normatīvo aktu pārkāpumiem Dienesta amatpersonas 2018. gadā par izdarītajiem administratīvajiem pārkāpumiem **197** gadījumos pieņēma lēmumu par administratīvo naudas soda uzlikšanu, par kopējo summu **19 380 euro** apmērā.

2018.gadā par izdarītajiem administratīvajiem pārkāpumiem 6 gadījumos izteikti brīdinājumi par pārkāpumu novēršanu, 77 gadījumos izteikti mutvārdu aizrādījumi, 110 lēmumi par lietvedības izbeigšanu.

Pārkāpuma veids	2015.g	2016.g	2017.g	2018.g.
Meža neatļauta atmežošana	61595	18364	34725	<b>64 503</b>
Augošu koku patvaļīga ciršana vai bojāšana	1084185	820440	784689	<b>635 492</b>
Medību noteikumu pārkāpšana	20640	6348	0	<b>0</b>
Nelikumīgas medības	170456	134255	103889	<b>233 060</b>
Meža dedzināšana	80307	332997	211776	<b>3 414 458</b>
<b>Kopā:</b>	<b>1417183</b>	<b>1312404</b>	<b>923303</b>	<b>4347513</b>



Foto: N. Jukāns



## 1.8. MEDĪBAS REGULĒJOŠO NORMATĪVO AKTU IEVĒROŠANAS KONTROLE UN MEDĪBU RESURSU STĀVOKLIS

Latvijas Republikas Bioloģiskās daudzveidības nacionālajā programmā, ko Ministru kabinets akceptējis 2000.gada 16.maijā, ir uzsvērti šādi **medību saimniecības organizēšanas principi – veicināt ilgtspējīgas medību saimniecības attīstību un novērst neatbilstošas un nelikumīgas medības.**

Lai realizētu šos principus, ir radīta normatīvo aktu bāze, kas nodrošina ekoloģiski pamatotu īpatņu skaitu medijamo dzīvnieku populācijās, optimizē medību iecirkņu lielumu, samērojot to platību ar lielo medijamo dzīvnieku populācijām nepieciešamo teritoriju, kā arī paredz vienotu medijamo dzīvnieku populāciju monitoringu. Dienests uzrauga šo prasību ievērošanu un piedalās to īstenošanā.

### MEDĪBU NORMATĪVO AKTU IEVĒROŠANAS KONTROLE

Medību normatīvo aktu ievērošanas kontroles galvenais mērķis ir uzraudzīt medību drošības prasību ievērošanu, novērst neatbilstošas un nelikumīgas medības. Ja netiek novērstas nelikumīgās medības, tās ne tikai var būtiski samazināt īpatņu skaitu kādā populācijā, bet arī neļauj savākt pilnīgu informāciju par nomedīto dzīvnieku skaitu, tādējādi ietekmējot medību resursu novērtējumu un to izmantošanas iespēju

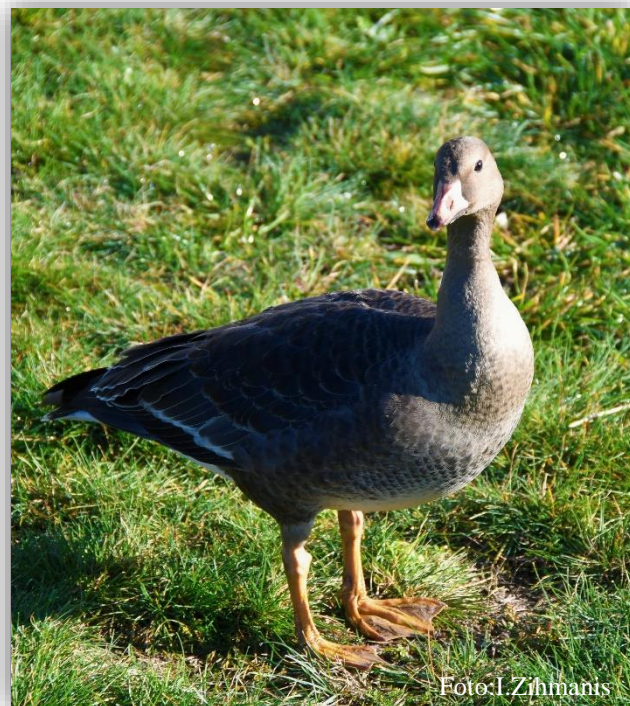
prognozes. 2018. gadā Dienestā aktualizēta informācija par 2040 medību iecirkņiem, izmantojot vienotu ģeogrāfisko informācijas sistēmu. Medību procesa uzraudzību Dienestā koordinē un papildus vecāko mežziņu un mežziņu pārbaudēm dabā veic 5 reģionālie vecākie medību inspektori. Gada laikā konstatēti 137 medības reglamentējošo normatīvo aktu pārkāpumi.

### MEDĪJAMO DZĪVNIEKU POPULĀCIJU STĀVOKĻA NOVĒRTĒŠANA

Medijamo dzīvnieku populāciju stāvokļa novērtēšana ir medību resursu pārvaldīšanas procesa sastāvdaļa, kas Latvijā ir valsts uzdevums. Medību resursu pārvaldīšana nepieciešama ne tikai, lai nodrošinātu pieprasījumu pēc medībām, bet arī, lai līdzsvarotu savvaļas sugu aizsardzības, medību resursu izmantošanas un citu zemes lietošanas veidu, īpaši mežsaimniecības un lauksaimniecības, intereses. Dienests lielu vērību veltī šī uzdevuma izpildei saskaņā ar Eiropas Savienības un citām starptautisko tiesību normām.

Dienests ik gadus veic medijamo dzīvnieku populāciju stāvokļa novērtēšanu un nosaka limitēto medijamo sugu dzīvnieku pieļaujamo nomedīšanas apjomu saskaņā ar zemkopības ministra apstiprinātu metodiku. Medijamo dzīvnieku populāciju stāvokļa novērtēšanā ietilpst arī dzīvnieku skaita noteikšana, kas faktiski ir dzīvnieku skaita vērtējums gada griezumā, pēc stāvokļa uz 1.aprīli (medījamiem putniem pēc stāvokļa uz 15.maiju). Dzīvnieku skaits tiek noteikts 17 medijamo zīdītāju sugām un putniem - medņiem, rubeņiem, mežirbēm un raķeļiem, kopā 21 dzīvnieku sugai. Lai medijamo dzīvnieku populāciju stāvokļa novērtēšanas rezultātus neietekmētu Dienesta struktūrvienību teritoriju un medību tiesību lietotāju mainība medību platībās, Dienests ir izdalījis 448 teritoriālās uzskaites vienības ar platību, kura nav mazāka par 5000 ha. Tajās medijamo dzīvnieku populāciju stāvoklis tiek vērtēts relatīvi nemainīgās platībās un pēc vienotiem principiem, saglabājot iespēju sekot populāciju izmaiņām gan reģionālā

mērogā, gan valstī kopumā. 2018. gadā konstatēts, ka limitēto medijamo dzīvnieku skaits, izņemot meža cūkas, ir stabils. Meža cūku skaits ir būtiski samazinājies, gan intensīvāku medību, gan Āfrikas cūku mēra infekcijas izplatības rezultātā. Galveno sugu populāciju dinamika atspoguļota attēlos zemāk.

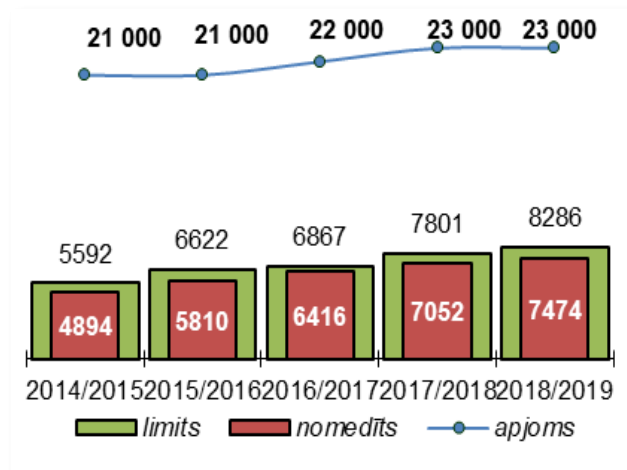


## NOMEDIŠANAS APJOMU ADMINISTRĒŠANA

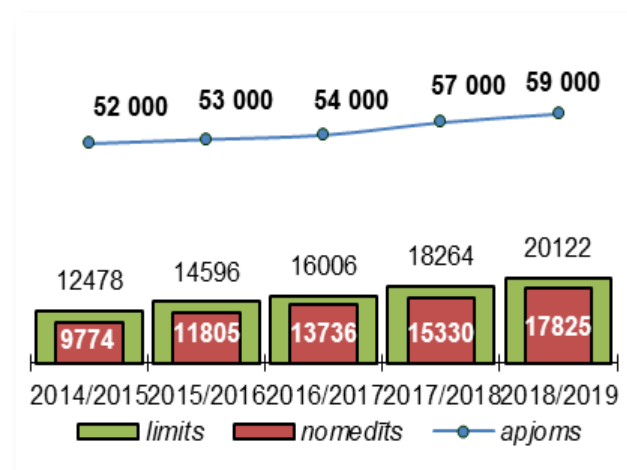
2018. gada aprīļa un maija mēnešos Dienests ir organizējis sanāksmes 10 teritoriālajās struktūrvienībās medijamo dzīvnieku populāciju stāvokļa novērtēšanas un limitēto medijamo sugu dzīvnieku pieļaujamā nomedišanas apjoma apspriešanai, kurās bez Dienesta speciālistiem piedalījās arī medību tiesību lietotāji un zemes tiesisko valdītāju pārstāvji. Sanāksmju galvenais uzdevums ir izlemt, kādā virzienā veikt medijamo dzīvnieku populāciju regulēšanu vietējā mērogā - uzlabot, saglabāt vai ierobežot konkrēto populāciju.

2018. gadā Dienests noteicis lielāko pieļaujamo medijamo dzīvnieku nomedišanas apjomu 1212 medību iecirkņiem. Limitēto medijamo dzīvnieku pieļaujamo nomedišanas apjoms 2018./2019. gada medību sezonā pārsniedza 100 000 dzīvnieku.

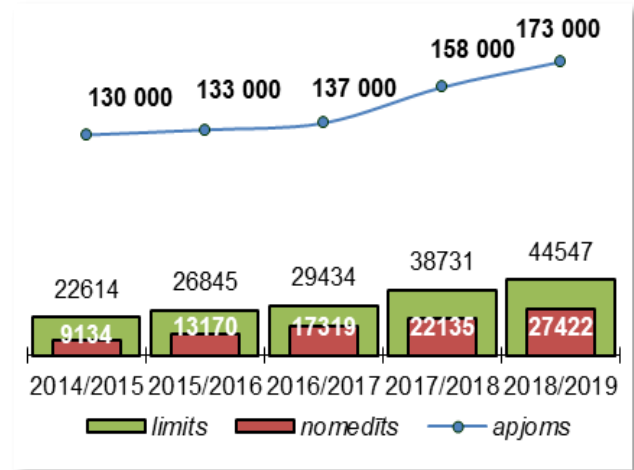
Pēdējos 10-15 gados vairāku sugu medijamo dzīvnieku skaits un nomedišanas apjomi ir ievērojami palielinājušies. Lai nodrošinātu medību resursu ilgtspējīgu apsaimniekošanu, aizvadītajā gadā pamatā tika pieņemti lēmumi par aļņu, meža cūku, staltbriežu un stirnu skaita ierobežošanu.



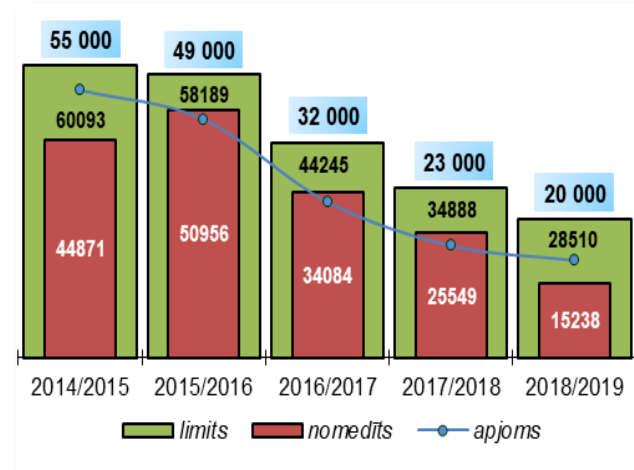
1.17.att. Aļņu populācijas apjoms, limits un nomeditais apjoms medību sezonās, skaits



1.18.att. Staltbriežu populācijas apjoms, limits un nomeditais apjoms medību sezonās, skaits



1.19.att. Stirnu populācijas apjoms, limits un nomeditais apjoms medību sezonās, skaits



1.20.att. Meža cūku populācijas apjoms, limits un nomeditais apjoms medību sezonās, skaits



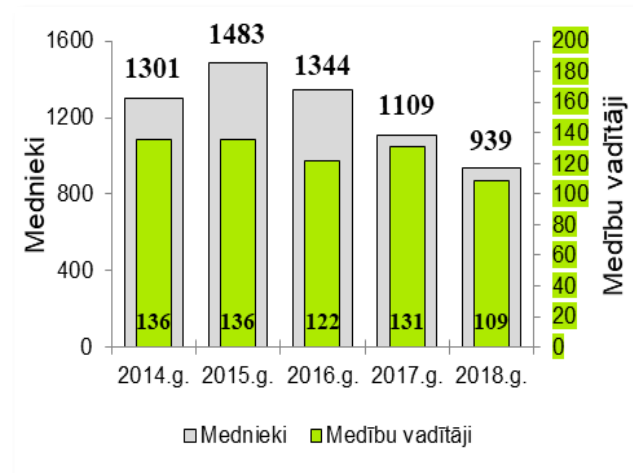
## MEDNIEKU EKSAMINĀCIJA UN MEDNIEKU APLIECĪBU IZSNIEGŠANA

Mednieku eksaminācija nepieciešama, lai nodrošinātu to, ka persona, kura saņem mednieka apliecību, vismaz pamatzināšanu līmenī pārzinātu būtiskākos medību saimniecības jautājumus. Pamatojoties uz Medību likumu, mednieka apliecību izsniedz virsmežniecībās pēc tam, kad nokārtots eksāmens mednieku eksaminācijas komisijā.

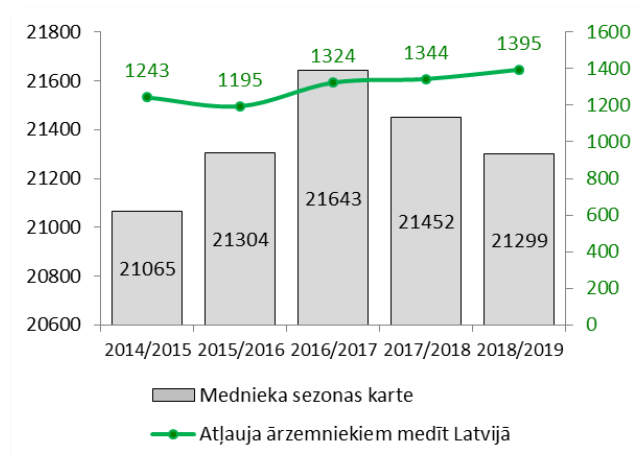
Šobrīd Latvijā ir derīgas vairāk nekā 35000 Dienesta izsniegtas mednieku apliecības un ziņas par

šīm personām tiek uzglabātas Dienesta elektroniskajā datu bāzē. 2018. gadā tika eksaminēti 1048 mednieku un medību vadītāju kandidāti. Izsniegtas, atjaunotas un apmainītas mednieku apliecības 1248 medniekiem un 102 medību vadītājiem.

Dienests 2018. gadā ir izsniedzis 21299 mednieku sezonas kartes 2018./2019. gada medību sezonai. Izsniegtas 1395 atļaujas ārzemniekiem medīt Latvijas teritorijā.



1.21.att. Valsts meža dienestā eksaminēto mednieku un medību vadītāju kandidātu, skaits



1.22.att. Valsts meža dienestā izsniegtās mednieka sezonas kartes un atļaujas ārzemniekiem medīt Latvijā, skaits

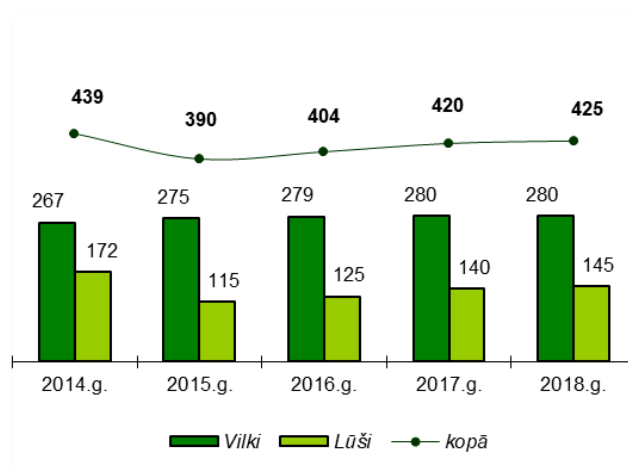
## EIROPAS SAVIENĪBAS INTEREŠU SFĒRĀ IETILPSTOŠO DZĪVNIKU SUGU MONITORINGS

Vairākas Latvijā medījamo dzīvnieku sugas, kuru medīšanas intensitāte un vietējie vides apstākļi pilnībā nodrošina populāciju atjaunošanos vai pat pieaugumu, Eiropas valstu vai globālā mērogā ir apdraudētas un tādēļ iekļautas aizsargājamo sugu sarakstos. Šo sugu aizsardzību nosaka Latvijā ratificētās starptautiskās konvencijas un Eiropas Savienības valstu likumdošana. Taču minētie starptautiskie dokumenti pieļauj ar vietējiem apstākļiem saistītas atkāpes no vispārējām prasībām, ja vien vietējo specifiku pamato ar konkrētiem, regulāri ievāktiem datiem.

Dienests iesaistās Vides un reģionālās attīstības ministrijas apstiprināto sugu aizsardzības plānu īstenošanā un projekta “Lielo plēsēju populāciju stāvokļa izmaiņas medību ietekmē” pasākumos.

Monitoringa mērķis ir sistemātiski iegūt datus par starptautiski apdraudētu, bet lokāli plaši izplatītu sugu populāciju stāvokli saistībā ar pieļaujamām izmantošanas normām un paņēmieniem, proti, noteikt, vai populācijas sekmīgi atjaunojas pie esošās medību slodzes.

Dienests nosaka lielāko pieļaujamo vilku un lūšu nometīšanas apjomu. 2018./2019.gada medību sezonā valstī nometīti 280 vilki un 145 lūši.



1.23.att. Latvijā nometīto vilku un lūšu skaits

## 1.9. KLIENTU APKALPOŠANA

Dienesta struktūrvienības - virsmežniecības nodrošina klientu - meža īpašnieku vai tiesisko valdītāju, mednieku un citu interesentu apkalpošanu. Klientu pieņemšana ir organizēta 29 virsmežniecību mežniecībās. Dienesta klientiem ir būtiski zināt, ka mežniecībā ar iesniegumu var vērsties jebkura juridiska vai fiziska persona, jebkurš meža īpašnieks, neatkarīgi no savas juridiskās adreses vai meža īpašuma atrašanās vietas, un, iesniegumā norādot atbildes saņemšanas veidu - klātienē vai elektroniska dokumenta veidā, atbilde attiecīgi tiks sniegta.

Dienesta mežniecībās:

- sniedz privātpersonām informāciju par Dienesta struktūrvienībām, pakalpojumu veidiem, saņemšanas kārtību un nepieciešamiem dokumentiem;
- pieņem privātpersonu iesniegumus un izsniedz atbildes;
- sniedz normatīvajos aktos noteiktos Dienesta pakalpojumus

Dienesta mežniecības atrodas:

Aizkrauklē,	Cēsīs,	Inčukalnā,	Limbažos,	Rēzeknē,	Tukumā,
Alūksnē,	Daugavpilī,	Jelgavā,	Ludzā,	Rīgā,	Valkā,
Babītē,	Dobelē,	Jēkabpilī,	Madonā,	Saldū,	Valmierā,
Bauskā,	Grobiņā,	Krāslavā,	Ogrē,	Smiltēnē,	Ventspilī.
Balvos,	Gulbenē,	Kuldīgā,	Preiļos,	Talsos,	

## 1.10. MEŽA VALSTS REĢISTRS

Dienests uztur vienu no valstī nozīmīgākajām meža resursu datu bāzēm – Meža valsts reģistru, kas ir informācijas sistēma par mežu un tajā notikušo saimniecisko darbību. Meža valsts reģistrs tiek aktualizēts, fiksējot informāciju par veiktajām meža inventarizācijām un faktiski veikto saimniecisko darbību. Reģistra dati kalpo par atbalstu meža apsaimniekošanas normatīvo aktu ievērošanas uzraudzībai, mežaudžu vērtības un meža zemes kadastrālās vērtības noteikšanai un valsts un ES atbalsta programmu administrēšanai.

2018.gads ir jau trešais gads, kopš Dienests Meža valsts reģistra kārtošana pārgāja uz VMD ĢIS izmantošanu. Pārskata gadā sistēma sekmīgi nodrošinājusi visu tajā ietvertu moduļu darbību.

Dienests, pieejamo resursu ietvaros, turpina nodrošināt, lai darbiniekiem un klientiem uzlikto pienākumu izpildei būtu pieejams lielāks IT atbalsts:

1) pārskata gadā esam ieviesuši produkcijā tīmekļa pakalpi, kas privātajiem mežu īpašniekiem, kuriem ir savas informācijas sistēmas, ļauj saņemt to īpašumiem piekritīgos aktuālos meža nogabalu datus. Līdz tam šāda datu apmaiņa starpsistēmu līmenī bija realizēta tikai ar AS “Latvijas valsts meži”;

2) 2018.gada nogalē uzsākts veidot tīmekļa pakalpi, ar kuras palīdzību klienti varēs iesniegt Dienestam “Paziņojumus par koku ciršanu”. Tīmekļa pakalpi plānots ieviest 2019.gadā.

3) statistikas rādītāji par VMDĢIS lietošanu tiešsaistes režīmā ārējiem klientiem pārskata gadā kāpuši – uz 2018.gada beigām noslēgti 1771 līgumi ar meža īpašniekiem (t.sk. 165 aktīvi abonenti) un 395 līgumi ar mežu tiesību lietotājiem (t.sk. 283 abonenti).

4) 2018.gadā uzsākta un 2019.gadā plānots ieviest produkcijā VMDĢIS papildinājums ar jaunu moduli – “Ugunsdzēsības profilaktisko pasākumu plāns”, kā mērķis ir uzturēt digitālu informāciju MVR par ugunsdzēsībā izmantojamo meža infrastruktūru, kuru izmanto gan VMD, gan citas iesaistītās institūcijas.

Ģeotelpiskās informācijas sistēmas izveidošana būtiski atvieglo datu apmaiņu ar citām institūcijām. Tādējādi 2018. gadā turpinājām WMS un REST servisu meža nogabalu datu nodošanai citām institūcijām, kurus izmanto LAD, DAP un VARAM. Līdzīgi ģeotelpiskos datus arī saņemam – no VARAM (TAPIS servisu), ZMNĪ (Meliorācijas kadastrs) un LĢIA (brīvpiekļuves ģeotelpiskos servisu).

## 1.11. KVALITĀTES VADĪBA, IEKŠĒJAIS AUDITS UN KONTROLE

### KVALITĀTES VADĪBAS SISTĒMA

2018.gada laikā tika izstrādātas jaunas un pilnveidotas esošās procedūras. Procedūru ieviešana veicina vienotu izpratni Dienesta pamatdarbības jautājumos un uzlabo sniegto pakalpojumu kvalitāti.

### KONTROLE

Dienests 2018.gadā turpināja darbu pie iekšējās kontroles sistēmas pilnveidošanas. Saskaņā ar Dienesta kontroles procedūru tiek veikts iekšējās kontroles novērtējums vadības, atbalsta un pamatdarbības jomās. Virsmežniecībām ir noteikti iekšējās kontroles pārbaūžu apjomi, noteikta kārtība informācijas sniegšanai Dienestam par veikto pārbaūžu rezultātiem.

2018.gadā virsmežniecības veica iekšējās pārbaudes 314 mežziņu apgaitās no 348, tajās piedalījās 103 virsmežniecību administrācijas darbinieki un vecākie mežziņi, 2018.gadā virsmežniecībām uzdotais uzdevums, veikt pārbaudes 65% apgaitu, pārbaudot katrā vismaz 7 objektus 3 īpašumos, ir izpildīts visās desmit virsmežniecībās. Pēc šādiem kritērijiem pārbaudes veiktas 280, jeb 81% no visām mežziņu apgaitām.

Dienesta centrālā administrācija 2018.gadā veica kontroli sekojošās pamatdarbības un vadības un atbalsta jomās:

- koksnes resursu ieguve;
- medību likuma ievērošanas uzraudzība;
- meža ugunsapsardzība;
- meža inventarizācija;
- meža reproduktīvā materiāla ieguve;
- vides aizsardzība;
- Medību likuma ievērošanas uzraudzība;
- autotransporta izmantošanas kārtība.

Dienesta centrālās administrācijas organizētā kontroles grupa, kura sastāv no virsmežniecību deleģētiem speciālistiem, visās virsmežniecībās veica mežziņu un vecāko mežziņu darbības un pieņemto lēmumu pārbaudes dabā 34 apgaitās, 264 īpašumos.

Regulāri tiek veikta kontrole par pārbaudēs konstatēto neatbilstību novēršanu noteiktajos termiņos. Dienesta amatpersonu iespējamā atbildība normatīvo aktu prasībām neatbilstošu lēmumu pieņemšanā tiek vērtēta ierosinātajās disciplinārlietās. Lai uzlabotu iekšējās kontroles sistēmu Dienestā un novērstu pārbaudēs identificētās problēmas, kas var novest pie neatbilstību rašanās, pēc katras kontroles tiek apstiprināts ieteikumu ieviešanas grafiks.

Kontroles un uzraudzības daļa koordinē Dienesta pretkorupcijas pasākumu plāna aktualizāciju un izpildi.

### KOKMATERIĀLU REGULA

2013. gada 3. martā visās ES dalībvalstīs stājās spēkā Eiropas Parlamenta un Padomes 2010. gada 20. oktobra regula Nr. 995/2010, ar ko nosaka pienākumus tirgus dalībniekiem, kas laiž tirgū kokmateriālus un koka izstrādājumus, jeb ES Kokmateriālu regula (turpmāk – Regula). Regulas mērķis ir mazināt nelikumīgi iegūtu kokmateriālu nonākšanu Eiropas Savienības tirgū, tādējādi cīnīties ar nelegālu mežu izciršanu visā pasaulē.

Dienests ir kompetentā iestāde, kas atbildīga par Regulas piemērošanu un kontroles veikšanu Latvijā. 2018. gada gaitā Dienests veica izlases veida pārbaudes tirgus dalībnieku vidū, kuri importē kokmateriālus vai koka izstrādājumus. Atbildīgās amatpersonas pārbaudīja tirgus dalībnieku likumības pārbaūžu sistēmas un to, vai likumības pārbaudes tiek atbilstoši piemērotas produktiem, kuri tiek laisti tirgū. Dienests nodrošināja informatīvu atbalstu tirgus dalībniekiem. 2018. gadā Dienests darbojās Eiropas Komisijas ar Regulu saistītajā Ekspertu grupā un sadarbojās ar citu ES dalībvalstu kompetentajām iestādēm, Latvijas un ārvalstu nevalstiskajām organizācijām un valsts iestādēm, tādējādi veicinot gan vienlīdzīgāku, gan efektīvāku Regulas piemērošanu ES.

Regula attiecas arī uz ES iegūtajiem kokmateriāliem, un, papildus citos normatīvajos aktos noteiktajām meža uzraudzības funkcijām, atbilstoši Regulas prasībām, Dienests var veikt tirgus dalībnieku pārbaudes, kuri laiž tirgū Latvijā iegūtus kokmateriālus. Dienests uzskata, ka šiem tirgus dalībniekiem papildus darbības likumības pārbaūžu nodrošināšanā nav jāveic, jo Latvijā to nodrošina koku ciršanu, dabas aizsardzību, kokmateriālu apriti un ar nodokļiem apliekamo darbību regulējošo normatīvo aktu prasības.

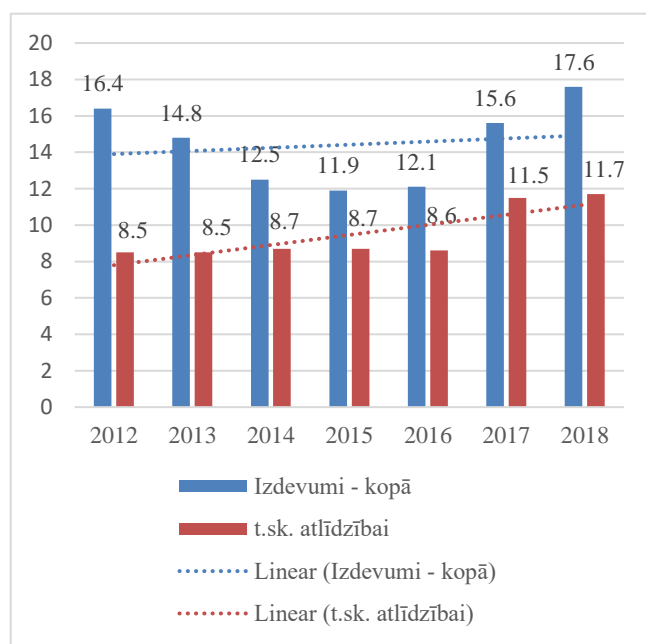
Bez tirgus dalībniekiem, Dienests var pārbaudīt arī tirgotājus, kuri pērk un pārdod jau ES tirgū laistos kokmateriālus un koka izstrādājumus, kā arī Dienestam ir jāpārbauda pārraudzības organizācijas, kuru atbalstu likumības pārbaūžu sistēmas uzturēšanā, kā pakalpojumu, var izvēlēties tirgus dalībnieki.

## 2. FINANŠU RESURSI UN DARBĪBAS REZULTĀTI

2018. gadā Dienesta darbības nodrošināšanai tika izlietoti finanšu līdzekļi no sekojošām valsts budžeta programmām un apakšprogrammām:

**1.Programma** 24.00.00 „Meža resursu ilgtspējības saglabāšana” apakšprogramma 24.01.00 „Meža resursu valsts uzraudzība” ar kopējo finansējumu izdevumiem 17.6 milj. *euro*.

Salīdzinot ar 2017. gadu, programmā 24.00.00 apstiprinātais Dienesta finansējums budžeta izdevumiem ir palielinājies par 2 milj. *euro*. 2018. gada Dienesta budžeta ieņēmumu un izdevumu palielinājums saistīts ar papildus finansējuma piešķiršanu atlīdzībai minimālās darba algas paaugstināšanai, darba devēja valsts sociālās apdrošināšanas obligāto iemaksu palielinājuma nodrošināšanai par 1% kopsummā par 175592 *euro* un kapitālieguldījumiem – 2500000 *euro*. Dienestam pārskata gadā ir arī samazināts finansējums par iepriekš piešķirto finansējumu vienreizējiem pasākumiem par summu 698 247 *euro*.



2.1.att. Dienesta budžeta izdevumu izmaiņas 2012. - 2018. gadā, milj. euro

2.1.tabula

Budžeta programmas 24.00.00 „Meža resursu ilgtspējības saglabāšana”, apakšprogrammas 24.01.00 „Meža resursu valsts uzraudzība” finansējuma izlietojums, *euro*

Nr. p.k.	Rādītājs	2017. gadā (faktiskā izpilde)	2018. gadā	
			Likumā /plānā apstiprināts ar izmaiņām	faktiskā izpilde (naudas plūsma)
<b>1.</b>	<b>Finanšu resursi izdevumu segšanai (kopā):</b>	<b>15 575 138</b>	<b>17 574 255</b>	<b>17 585 084</b>
1.1.	Dotācija no vispārējiem ieņēmumiem	15 383 846	17 355 043	17 355 043
1.2.	Ieņēmumi no budžeta iestāžu sniegtajiem maksas pakalpojumiem un citi pašu ieņēmumi	191 292	219 212	230 041
<b>2.</b>	<b>Izdevumi (kopā):</b>	<b>15 575 273</b>	<b>17 592 706</b>	<b>17 592 631</b>
2.1.	Uzturēšanas izdevumi	14 394 173	14 560 131	14 560 056
2.2.	Izdevumi kapitālieguldījumiem	1 181 101	3 032 575	3 032 575

2018. gadā Dienests saņēma būtisku finansējumu meža ugunsapsardzības novecojušā autotransporta atjaunošanai – 2 500 000 euro apmērā. Ņemot vērā, arī Dienesta bāzes izdevumos, jauno politikas iniciatīvu ietvaros piešķirto finansējumu, kā arī pārskatot budžeta bāzes finansējumu citiem izdevumiem, Dienests ir varējis iegādāties 11 autocisternas par kopējo summu 2 578 813 euro un 14 vieglās kravas automašīnas meža ugunsapsardzībai par kopējo summu 362 405 euro.

Kā ik gadu atjaunots specializētais inventārs meža ugunsapsardzībai, un individuālie aizsardzības līdzekļi meža ugunsdzēsējiem gan sezonā, gan pastāvīgā darbā nodarbinātajiem, aizvietojojt meža ugunsgrēkos bojāto inventāru.



**2. Programma** 65.00.00. "Eiropas Lauksaimniecības fonda lauku attīstībai (ELFLA) projektu un pasākumu īstenošana":

2.1. apakšprogramma 65.09.00 "Citu institūciju izdevumi Eiropas Lauksaimniecības fonda lauku attīstībai (ELFLA) projektu un pasākumu īstenošanai (2014-2020)" projektam "Ugunsnovērošanas torņu pārbūve un Meža ugunsdrošības sakaru aprīkojuma tīkla pilnveidošana"



2.2.tabula

**Budžeta programmas 65.00.00 „Eiropas Lauksaimniecības fonda lauku attīstībai (ELFLA) projektu un pasākumu īstenošana”, apakšprogrammas 65.09.00 "Citu institūciju izdevumi Eiropas Lauksaimniecības fonda lauku attīstībai (ELFLA) projektu un pasākumu īstenošanai (2014-2020)” finansējuma izlietojums, euro**

Nr. p.k.	Rādītājs	2017. gadā (faktiskā izpilde)	2018. gadā	
			apstiprināts likumā	faktiskā izpilde (naudas plūsma)
<b>1.</b>	<b>Finanšu resursi izdevumu segšanai (kopā):</b>	<b>1 484 390</b>	<b>436 681</b>	<b>436 681</b>
	Dotācija no vispārējiem ieņēmumiem	1 484 390	436 681	436 681
<b>2.</b>	<b>Izdevumi (kopā):</b>	<b>1 484 390</b>	<b>436 681</b>	<b>436 681</b>
2.1.	Uzturēšanas izdevumi	-	-	-
2.2.	Izdevumi kapitālieguldījumiem	1 489 390	436 681	436 681

Apakšprogrammas ietvaros, 2018. gadā Dienests saņēma finansējumu un izlietoja 28 ugunsnovērošanas torņu pārbūves un rekonstrukcijas pabeigšanai, kura tika uzsākta 2017. gadā.

**3. Programma** 99.00.00 "Līdzekļi neparedzētiem gadījumiem". Pārskata gadā Dienests saņēma finansējumu 126 180 euro apmērā, lai segtu izdevumus, kas radušies saistībā ar ugunsgrēku dzēšanu Talsu novada Valdgales pagastā un Mazsalacas novada Ramatas pagastā.

## **DIENESTA DARBĪBAS STRATĒGIJAS PLĀNOTĀS BUDŽETA PROGRAMMU UN APAKŠPROGRAMMU IETVAROS FINANSĒTĀS GALVENĀS AKTIVITĀTES UN TO MĒRĶI, PLĀNOTIE DARBĪBAS REZULTĀTI**

VMD savu stratēģiju veido, balstoties uz Meža un saistīto nozaru attīstības pamatnostādņem 2015.- 2020. gadam, ZM darbības virzienu „Dabas resursu ilgtspējības saglabāšana”, „Nozaru uzņēmējdarbības attīstības veicināšana”, un ZM budžeta programmas „24.00.00. "Meža resursu ilgtspējības saglabāšana", apakšprogrammu 24.01.00. "Meža resursu valsts uzraudzība".

VMD darbības virzieni un finansētās galvenās aktivitātes stratēģijas darbības laikā ir šādas:

1. Meža valsts reģistra uzturēšana ar mērķi nodrošināt aktuālu informāciju par meža resursiem un to izmantošanu.

2. Meža apsaimniekošanas uzraudzība ar mērķi nodrošināt meža apsaimniekošanas atbilstību normatīvo aktu prasībām.

3. Meža ugunsapsardzība ar mērķi nodrošināt meža zemēs ugunsdrošības prasību uzraudzību un meža ugunsdzēsību.

4. ES Kokmateriālu regulas ar mērķi mazināt nelikumīgu kokmateriālu ieguvu un apriti.

5. Medību uzraudzība ar mērķi nodrošināt medību resursu ilgtspējīgu apsaimniekošanu.

2.3.tabula

**Apstiprinātie darbības rezultāti un to rezultatīvie rādītāji 2018. gadam\***

<i>Darbības rezultāts</i>	<i>Rezultatīvais rādītājs</i>	<i>Apstiprinātā rezultatīvā rādītāja skaitliskā vērtība 2018. gadā*</i>	<i>Faktiskā rezultatīvā rādītāja skaitliskā vērtība 2018. gadā</i>
1. Meža ugunsapsardzība	1.1. Nodzēsto meža ugunsgrēku platība, ha gada laikā	582	2863,9
	1.2. Nodzēsto ugunsgrēku skaits, gab. gada laikā	706	972
2. Meža valsts reģistra uzturēšana un meža apsaimniekošanas uzraudzība	2.1. Inventarizēta un Valsts meža dienesta ģeogrāfiskās informācijas sistēmā (VMD ĢIS) uzturētā meža zemes platība, tūkst. ha	3380,0	3482,0
	2.2. Apsēkoto objektu skaits, tūkst. gab. gada laikā	112	112

\*Saskaņā ar ZM 25.01.2018. rīkojumu Nr.12 "Par Zemkopības ministrijas, tās padotībā esošo iestāžu un pasākumu darbības rezultātiem, rezultatīvajiem rādītājiem un to skaitliskajām vērtībām 2018.- 2020. gadam".

## **SNIEGTIE MAKSAS PAKALPOJUMI UN CITI PAŠU IEŅĒMUMI**

Dienests sniedz maksas pakalpojumus saskaņā ar Ministru kabineta 2016. gada 21. jūnija noteikumiem Nr.393 „Valsts meža dienesta maksas pakalpojumu cenrādis”.

**2.4.tabula**

### **Ieņēmumi no maksas pakalpojumiem 2018. gadā, euro**

<i>Maksas pakalpojumi un citi pašu ieņēmumi</i>	<i>Faktiskie ieņēmumi</i>
Ieņēmumi par dokumentu izsniegšanu un kancelejas pakalpojumiem	4 746
Ieņēmumi par nomu un īri	31 795
Ieņēmumi par pārbaudēm, kuras saskaņā ar normatīvajiem aktiem veic Dienests - inventarizācijas datu pārbaudes, meža un meža zemes novērtēšana, maksa par piekļuves tiesībām Meža valsts reģistram u.c.	184 316
Pārējie iepriekš neklasificētie pašu ieņēmumi	9 184
<b>Kopā:</b>	<b>230 041</b>

### 3. PERSONĀLS

Uz 2018. gada 31. decembri Dienestā apstiprinātas **647,8** amatu vietas. No tām:

- **521,5** valsts civildienesta ierēdņu amatu vietas;
- **83** darbinieku amatu vietas;
- **43.3** apkalpojošā personāla amatu vietas.

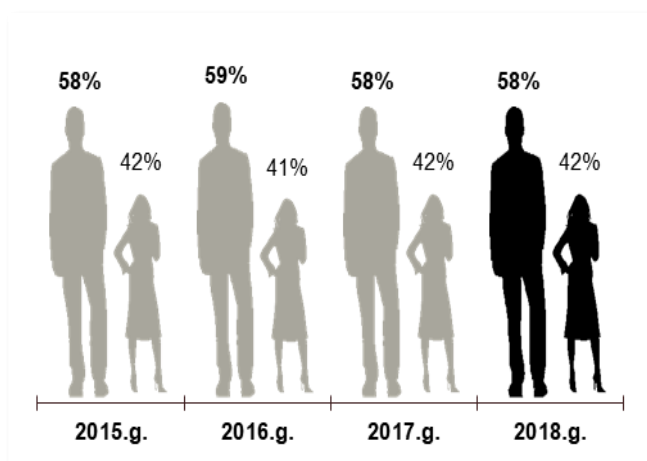
Faktiskais Dienestā nodarbināto skaits uz 2018. gada 31. decembri – **634**.

Lai nodrošinātu Dienestam noteikto funkciju – meža ugunsdrošības uzraudzība un ugunsgrēku ierobežošana izpildi, ugunsnedrošajā laika periodā nodarbināti **335** ārštata darbinieki (Meža ugunsdzēsības staciju vadītāji, specializēto automobiļu vadītāji, meža ugunsdzēsēji, ugunsnovērošanas torņu dežuranti un operatīvie dežuranti).

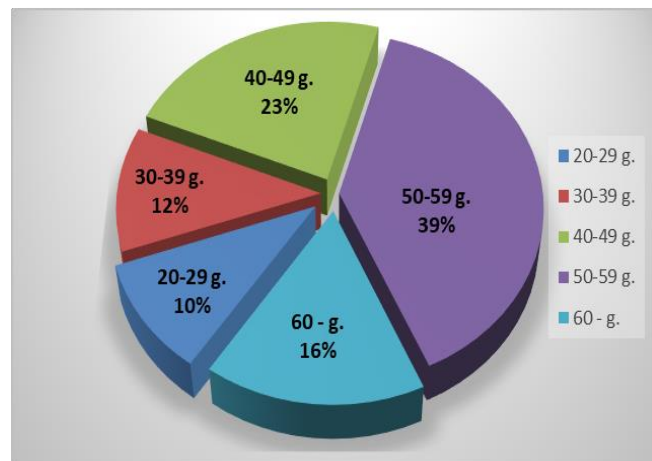
**92%** no Dienestā nodarbinātajiem ir augstākā izglītība (1.vai 2.līmeņa augstākā profesionālā izglītība, bakalaura, maģistra vai doktora grāds), **8%** - vidējā speciālā, vidējā vai pamata izglītība.

#### PERSONĀLA APMĀCĪBA

Ar mērķi sistemātiski pilnveidot zināšanas, kompetenci un prasmes, kas nepieciešamas amata pienākumu efektīvai un kvalitatīvai izpildei, centrālās administrācijas speciālisti 2018.gadā noorganizējuši 18 iekšējās apmācības teritoriālo struktūrvienību speciālistiem. Valsts administrācijas skolas organizētajos mācībuursos piedalījies 401 nodarbinātais, papildinot zināšanas pretkorupcijas un ēnu ekonomikas mazināšanas jomā, tiesiskā regulējuma piemērošanā kontrolējošās iestādēs, par “Konsultē vispirms” principa ieviešanu un uzraudzību, valsts pārvaldes komunikāciju ar sabiedrību u.c.



3.1.att. Dienestā nodarbināto sadalījums pa dzimuma grupām



3.2.att. Dienestā nodarbināto sadalījums pa vecuma grupām

3.1.tabula

#### Dienesta personāla mainības rādītāji

Rādītājs	2014.g.	2015.g.	2016.g.	2017.g.	2018.g.
Personu skaits, ar kurām izbeigtas valsts civildienesta/darba tiesiskās attiecības	43	32	42	33	<b>53</b>
Personu skaits, ar kurām nodibinātas valsts civildienesta/darba tiesiskās attiecības	43	35	24	32	<b>44</b>
Personāla rotācijas koeficients (pieņemto skaits + atbrīvoto skaits)/vidējais strādājošo skaits)	0.130	0.103	0,102	0,101	<b>0.153</b>
Personāla atjaunošanās koeficients (pieņemto personu skaits/vidējais strādājošo skaits)	0.065	0.054	0,065	0,05	<b>0.069</b>
Vidējais strādājošo skaits, gadā	658	650	648	643	<b>634</b>

## 4. KOMUNIKĀCIJA AR SABIEDRĪBU

Informēt sabiedrību par meža un medību resursu stāvokli un izmantošanu, kā arī meža ugunsgrēkiem, ir Dienesta, kā valsts pārvaldes iestādes uzdevums, tā noteikts Valsts meža dienesta nolikumā. Līdz ar to svarīgi ir tas, lai būtu pieejama ticama un patiesa informācija par to, kas notiek mežā. Pa darbības veidiem apkopota skaitliskā informācija dod iespēju iedzīvotājiem uzzināt un izprast kopējos procesus mežā, lai cilvēks mežu uztvertu kā kopumu, kā ekosistēmu, nevis tikai kā koksnes ieguves vietu, kā arī katram meža īpašniekam ir pieejama detalizēta informācija par viņa mežu un arī medību tiesību lietotājiem ir redzams iecirkņa teritoriālais izvietojums un spēkā esošie līgumi par teritorijas izmantošanu medību vajadzībā.

Neatkarīgi no tā, kam mežs pieder, sabiedrībai /iedzīvotājiem/ vienmēr ir interesējies, kas tiek darīts un kas notiek mežā. Dienests uztur un pastāvīgi pilnveido informācijas sistēmu par to, kāds mežs ir un par saimniecisko darbību, kas mežā tiek veikta. Atbilstoši reālai situācijai, tiek precizēta un aktualizēta datu bāze par inventarizētajām meža platībām un visām saimnieciskajām darbībām, kas ir veiktas jebkurā mežā. Visi dati ir vienkopus VMD ĢIS, kas ir pilnveidots kādreizējais Meža valsts reģistrs. Dienesta ģeogrāfiskā informācijas sistēma ir valstī nozīmīgākā datu bāze par visiem mežiem un procesiem, kas notiek tajos.

Dienesta mājas lapā [www.vmd.gov.lv](http://www.vmd.gov.lv) jebkuram ir pieejama informācija par meža atjaunošanu, meža ieaudzēšanu, meža kopšanu, plānotajiem un faktiski izcirstajiem koksnes apjomiem, meža veselības stāvokli, dabas aizsardzības prasību ievērošanu mežā, reģistrētajiem meža ugunsgrēkiem un medību resursiem. Kā arī ir pieejama apkopota informācija par konstatētajiem pārkāpumiem mežā, kas saistīti ar normatīvajos dokumentos noteikto prasību neievērošanu. Katru gadu visa statistiskā informācija tiek apkopota kompaktdiskā, kurā ikkatrs var atrast skaitļus par sev interesējošiem jautājumiem saistībā ar mežu ne tikai par valsti kopumā, bet arī atsevišķi pa pagastiem. Šāds statistiskās informācijas apkopojums par mežu tiek gatavots jau astoņpadsmito gadu.

Dienesta darbinieki mežā, veicot uzraudzību un kontroli, pārstāv sabiedrības intereses, lai tas, kas tiek darīts mežā, nelabvēlīgi neietekmētu mežu un lai, veicot konkrētas darbības, tiktu ievērotas normatīvajos dokumentos noteiktās prasības. Šis darbs lielāko tiesu nav uzreiz pamanāms, jo tas pārsvarā tiek veikts uz vietas mežā, kur parastie cilvēki to neredz. Un tagad elektroniskā sistēma ir pilnveidota un, principā, meža īpašniekam nemaz nav jāsatiekas ar mežzinīni aci pret aci, jo pamatjautājumus ir iespējams nokārtot attālināti, t.i., elektroniski, ja vien meža īpašnieks to vēlas. Tāpēc, ļoti svarīgi ir pastāvīgi atgādināt, ka mežā diendienā ir cilvēki, kuri redz, kas notiek mežā, kuri spēj izvērtēt, vai darbības, kas tiek veiktas, ir pamatotas un vai tās ir vai nav pretrunā ar normatīvajos dokumentos noteikto.

Pavasaris neizbēgami sākas ar meža ugunsgrēkiem un pēc ikgadējās statistikas analīzes ir redzams, ka lielāka daļa no tiem ir izcēlušies cilvēku neuzmanīgas rīcības dēļ. Lai mežu pēc iespējas vairāk pasargātu no ugunsgrēkiem, Dienests katru pavasari valstī nosaka meža ugunsnedrošo laikposmu. Izsludinot meža ugunsnedrošo periodu, atkārtoti un pastāvīgi tiek informēti iedzīvotāji, par to, ko šajā laikā nekādā gadījumā nedrīkst darīt mežā, lai neveidotos uguns bīstamas situācijas. Informācija par to, ko drīkst un ko nedrīkst darīt mežā, tiek ievietota gan vietējos, gan centrālajos laikrakstos, gan ziņu aģentūrās, gan radio, gan televīzijā. Meža ugunsnedrošajā laikposmā operatīvā informācija par dienā notikušajiem meža ugunsgrēkiem un izdegušajām meža platībām katru dienu tiek ievietota ziņu aģentūras LETA ziņu lentē un apkopojums par notikušajiem meža ugunsgrēkiem tiek ievietots Dienesta mājas lapā, kā arī pastāvīgi tiek atgādināts par to, ko mežā nedrīkst darīt meža ugunsnedrošajā laikposmā.

Visi Dienestā strādājošie ir iesaistīti darbā ar sabiedrību – gan centrālās administrācijas darbinieki, gan virsmežniecību darbinieki. Virsmežniecību speciālisti tiešā nozīmē atrodas tuvāk mežam un cilvēkus pārsvarā interesē konkrēti jautājumi, kas ir saistīti tieši ar viņa mežu, kad ar vispārīgo informāciju ir par maz. Lai tiktu aptverta lielāka mērķauditorijas daļa, komunikācija ar sabiedrību tiek veikta uz vietas mežniecībās – gan sadarbojoties ar vietējiem plašsaziņas līdzekļiem, gan organizējot seminārus par izmaiņām normatīvajos dokumentos, kuras nepieciešamas zināt meža īpašniekiem, gan veicot konsultācijas, ja tas ir nepieciešams, konkrētos meža īpašumos.

Dienesta būtiskākā mērķauditorija ir meža īpašnieks un tā pārsvarā ir iedzīvotāju daļa, kas dzīvo ārpus pilsētas un kura joprojām ir konservatīva, un par visefektīvāko komunikāciju uzskata satikšanos ar speciālistu klātienē un aprunāšanos. Privāto mežu īpašnieki, kuriem ir lielas meža platības, komunikācijas jautājumiem pieiet daudz progresīvāk un pārsvarā izmanto internetu, kur ir atrodami gan Dienesta pakalpojumi, gan izmaiņas normatīvajos dokumentos.

Sabiedrības izglītošanas un informēšanas darbs nav kampaņa, tas ir darbs, kas, pildot savus amata pienākumus, ikkatram Dienesta darbiniekam ir jāveic katru dienu. Tas jā dara tāpēc, lai cilvēkiem, kaut vai lēnām, veidotos izpratne gan par mežu kopumā, gan procesiem, kas tajā notiek, gan arī par sekām, kādas var veidoties pēc nepārdomātas cilvēka rīcības mežā. Jau kopš 1928. gada mežinieki rīko tādu pasākumu kā Meža dienas un tā jau ir tradīcija daudzu desmitu gadu garumā un savu aktualitāti nav zaudējusi arī šodien. Būtiski ir saglabāt šo



pēctecību un nepazaudēt to, lai arī gadiem ejot Meža dienas ir ieguvušas nedaudz citādu skanējumu. Šogad, kopš pirmajām Meža dienām, pagājuši deviņdesmit viens gads. Dienesta darbinieki kā katru pavasari Meža dienās gandrīz divus mēnešus ir kā informācijas sniedzēji un sadarbības partneri. Meža dienu pasākumos visā valsts teritorijā tiek aicināti piedalīties ne tikai meža darbinieki, bet arī tie, kuru ikdiena nav tieši saistīta ar mežu – darbinieki no vietējām pašvaldībām, policijas, prokuratūras un īpaša auditorija ir skolēni. Meža dienu devīze ir Iepazīsties - mežs!

Dienesta teritoriālajās struktūrvienībās 2018. gadā Meža dienās tika noorganizēti 108 pasākumi, kuros līdzdarbojās kopumā ap trīs tūkstošiem dalībnieku un lielākā daļa no tiem bija skolēni. Meža dienu pasākumi tradicionāli ir ļoti daudzveidīgi – ik gadus tiek stādīts mežs, rīkotas apkārtnes sakopšanas un labiekārtošanas talkas, gatavoti un izlikti putnu būriši, organizēti semināri par meža atjaunošanu un kopšanu, kā arī virkne konkursu, viktorīnu, mācību stundu skolēniem gan par meža stādīšanu, gan koku un augu pazīšanu, gan par meža dzīvniekiem, gan par ugunsdrošību mežā. Vērienīgākais Meža dienu pasākums bija Kuldīgas pusē Meža ABC, kas Valsts simtgades gadā bija īpaši plašs un kurā šoreiz līdzdarbojās daudz vairāk Dienesta darbinieku kā citus gadus un bija izveidota arī īpaša pietura Valsts meža dienests meža īpašniekam. Vairāk kā piecdesmit dažādās pieturās tika stādīts, rādīts, mācīts par dažādām tēmām, kas saistītas ar mežu. Tika gaidīti un iztaujāti skolēni un ikviens dabas mīļotājs no tuvākiem un tālākiem Latvijas novadiem, pavisam pasākumā reģistrēti vairāk kā pieci tūkstoši dalībnieku.

Informācija par to, kas notiek mežā, atbildes uz jautājumiem par mežu, viedokļi par problēmsituācijām ir atspoguļoti sarunās un intervijās dažādos plašsaziņas līdzekļos, arī televīzijas un radio veidotajos raidījumos /Panorāma, Bez tabu, Vides fakti, Reģionālā TV, LNT,TV3, Latvijas radio 1, Latvijas radio 4 u.c./ Dienesta darbinieki ir skaidrojuši aktuālos jautājumus un stāstījuši par kādu konkrētu izveidojušos situāciju mežā, ka arī piedalījušies nozares diskusijās par nozarei svarīgiem jautājumiem. Un kā katru gadu, sabiedrība pastāvīgi tiek informēta par ugunsbīstamību mežā un tiek skaidrots par ugunsdrošības noteikumu prasību ievērošanu. Lauku teritorijās sabiedrībai informācija par aktuālajiem un svarīgajiem jautājumiem, kas saistīti ar mežu, pieejami vietējos preses izdevumos un arī ar reģionālās televīzijas starpniecību. Ar virsmežniecību darbinieku atbalstu, reģionālajos preses izdevumos bijusi 205 publikācijas par notiekošo mežā un par Dienesta darbības jomām.

Dienestā darbojas uzticības tālrunis – automātiskais atbildētājs, kur jebkurš var izklāstīt savu problēmu vai uzdot jautājumu, pēc tam saņemot speciālistu atbildi.



## 5. PLĀNI 2019.GADAM

Kā vispārējo mērķi Dienests izvirza 2019. un turpmākajos gados strādāt efektīvāk, optimāli izmantojot finanšu un personāla resursus.

### RISKI

Meža ugunsgrēku ierobežošanas un likvidēšanas darbu (kas ir tikai daļa no meža ugunsapsardzības funkcijas) izpildes organizācija, turpinot materiāli tehnisko resursu bāzes atjaunošanu un papildināšanu, tāpat kā 2018. gadā, ir viena no 2019. gada prioritātēm. Iespējamie riski saistīti ar valsts budžeta līdzekļu pieejamību šīs prioritātes īstenošanai.

### PRIORITĀTES UN PLĀNI

Dienests par sava darba vienu no prioritātēm joprojām izvirza normatīvo aktu darbības efektivitātes izvērtēšanu un priekšlikumu sagatavošanu normatīvo aktu izmaiņām, kā arī dalību darba grupās, kas strādā pie normatīvo aktu projektu sagatavošanas. Izvirzīts uzdevums samazināt administratīvo slogu gan Dienesta nodarbinātajiem, gan Dienesta klientiem – meža īpašniekiem un medniekiem. Dienesta informācijas sistēmas - Meža valsts reģistra darbības uzturēšana un datu kārtošana, kā arī tīmekļa pakalpes izveidošana, ar kuras palīdzību klienti varēs iesniegt Dienestam “Paziņojumus par koku ciršanu”. Tīmekļa pakalpi plānots ieviest 2019.gadā.

2019.gadā Dienests izvirzījis sekojošus darba uzdevumus:

1. Meža valsts reģistra ģeotelpisko datu kvalitātes uzlabošana, veicot Dienestam deleģētos uzdevumus.
2. Meža reproduktīvā materiāla piegādātājiem nodrošināt Meža valsts reģistra lietošanu un papildināt ar iegūstamām atskaitēm par padarīto.

3. Ģeotelpisko datu apmaiņas nodrošināšana starp iestādēm atbilstoši noslēgtajām vienošanām, tai skaitā Meža valsts reģistra informācijas nodošana citām informācijas sistēmām - Apgrūtināto teritoriju informācijas sistēmai (ATIS) un Teritorijas attīstības plānošanas informācijas sistēmai (TAPIS) un datu sagatavošana INSPIRE direktīvas prasību izpildei.

4. Paredzēts veikt iepirkumu pilotprojekta “Meža attālinātas ugunsgrēku atklāšanas sistēma” īstenošanai, ugunsnovērošanas torņu aprīkošanai ar attālinātās ugunsnovērošanas iekārtām, lai nodrošinātu operatīvāku meža ugunsgrēku atklāšanu jebkuros laika apstākļos visas diennakts garumā, tādējādi nodrošinot savlaicīgāku meža ugunsgrēku likvidāciju.

5. Jāturpina novērot/kontrolēt jaunatklātā ozolu slimība – akūtā ozolu kalšana. Jāapkopo informācija no meža īpašnieku un meža nozares pārstāvju aizpildītajām anketām par slimības sastopamību Latvijā. Šajā jautājumā jāturpina sadarboties ar VAAD speciālistiem.

6. Medību resursu stāvokļa uzraudzības funkciju izpildes nodrošināšana, izmantojot ģeogrāfiskās informācijas sistēmu. Sagatavot priekšlikumus Zemkopības ministrijas 27.02.2014. kārtības Nr.4 "Medījamo dzīvnieku populāciju stāvokļa novērtēšanas un pieļaujamā nomedīšanas apjoma noteikšanas metodika" aktualizācijai.

7. ERAF projekta “Zemkopības ministrijas un tās pakļautībā esošo iestāžu informācijas un komunikācijas tehnoloģiju (IKT) attīstība” apakšsadaļas “Valsts meža dienesta informācijas sistēmas papildinājumu izstrāde un integrācija ar Zemkopības nozares koplietošanas risinājumiem” ietvaros plānoto darbību īstenošana. Nodrošinot e-pakalpojumu pieejamību un operatīvas informācijas apmaiņas iespējas, tiks samazināts administratīvais slogs un iestādes resursi kontroles plānošanā, informācijas apkopošanā un medību saimniecības administrēšanas funkciju izpildes nodrošināšanā.

8. Darbinieku apmācība un praktisko iemaņu pārbaudes organizēšana.

9. Pamatojoties uz 2018. gadā lielajos ugunsgrēkos iegūto pieredzi Dienests secina, ka tā rīcībā esošais tehniskais nodrošinājums purvu un pārmitru teritoriju ugunsgrēku operatīvai atklāšanai un dzēšanai ir nepilnīgs. Trešo personu sniegtais atbalsts (kvadracikli, visurgājēji utt.) ugunsgrēka vietas operatīvā ierobežošanā, ugunsdzēsības inventāra piegādāšanā bezceļa apstākļos, pārtikas pievešanai ugunsdzēsējiem mežā, bija neatsverams atbalsts ugunsgrēka likvidācijā un ugunsdzēsēju darba nodrošināšanā. Pamatojoties uz to, Dienests plānojis nodrošināties ar atbilstošiem tehniskajiem līdzekļiem.

10. 2019.gadā plānots ieviest produkcijā VMDGIS papildinājums ar jaunu moduli - ‘Ugunsapsardzības profilaktisko pasākumu plāns’, kā mērķis ir uzturēt digitālu informāciju MVR par ugunsdzēsībā izmantojamo meža infrastruktūru, kuru izmanto gan VMD, gan citas iesaistītās institūcijas.

11. Lai uzlabotu komunikāciju ar sabiedrību, 2019.gadā Dienests plānojis izveidot iestādes sociālo tīklu Facebook un Twitter lietotāja kontus.