

APSTIPRINĀTS
ar Valsts meža dienesta
11.06.2021 rīkojumu Nr.82



Valsts meža dienests

2020.GADA PUBLISKAIS PĀRSKATS

Rīga, 2021

SATURS	2
PRIEKŠVārds	3
1. PAMATINFORMĀCIJA	4
1.1. 2020. GADA GALVENĀS PRIORITĀTES UN INFORMĀCIJA PAR TO ĪSTENOŠANU	6
1.1. MEŽA RESURSU RAKSTUROJUMS	7
1.1. MEŽA APSAIMNIEKOŠANAS UN IZMANTOŠANAS UZRAUDZĪBA	8
MEŽA ATJAUNOŠANAS, IEAUDZĒŠANAS UN JAUNAUDŽU KOPŠANAS UZRAUDZĪBA	8
MEŽA REPRODUKTĪVĀ MATERIĀLA IEGUVE UN CERTIFICĒŠANA	8
MEŽA ATJAUNOŠANA	9
MEŽA IEAUDZĒŠANA	10
JAUNAUDŽU KOPŠANA.....	11
MEŽA INVENTARIZĀCIJA	11
IESNIEGUMU PĀRBAUDES UN APLIECINĀJUMU KOKU CIRŠANAI IZSNIEGŠANA	12
KOKU CIRŠANAS APJOMS	12
ATMEŽOŠANA	12
1.1. MEŽA SANITĀRĀ STĀVOKĻA UZRAUDZĪBA	14
1.2. DABAS AIZSARDZĪBA MEŽĀ	16
MIKROLIEGUMU IZVEIDOŠANA UN AIZSARDZĪBA	16
MEŽA ZEMES AR SAIMNIECISKĀS DARBĪBAS APROBEŽOJUMIEM	16
1.1. MEŽA UGUNSAZSARDZĪBA	18
1.1. MEŽA APSAIMNIEKOŠANU UN IZMANTOŠANU REGULĒJOŠO NORMATĪVO AKTU PĀRKĀPUMI	19
1.1. MEDĪBAS REGULĒJOŠO NORMATĪVO AKTU IEVĒROŠANAS KONTROLE UN MEDĪBU RESURSU STĀVOKĻIS	21
MEDĪBU NORMATĪVO AKTU IEVĒROŠANAS KONTROLE	21
MEDĪJAMO DZĪVNIĒKU POPULĀCIJU STĀVOKĻA NOVĒRTĒŠANA	21
NOMEDĪŠANAS APJOMU ADMINISTRĒŠANA	22
MEDNIEKU EKSAminĀCIJA UN MEDNIEKU APLIECĪBU IZSNIEGŠANA	23
EIROPAS SAVIENĪBAS INTEREŠU SFĒRĀ IETILPSTOŠO DZĪVNIĒKU SUGU MONITORINGS	23
1.1. KLIENTU APKALPOŠANA.....	24
1.1. MEŽA VALSTS REĢISTRS	24
1.2. KVALITĀTES VADĪBA, IEKŠĒJAIS AUDITS UN KONTROLE.....	26
KVALITĀTES VADĪBAS SISTĒMA	26
KONTROLE	26
KOKMATERIĀLU REGULA	26
2. FINANŠU RESURSI UN DARBĪBAS REZULTĀTI	27
BUDŽETA PROGRAMMU UN APAKŠPROGRAMMU IETVAROS FINANSĒTĀS GALVENĀS AKTIVITĀTES, DARBĪBAS REZULTĀTI	29
SNIEGTIE MAKSAS PAKALPOJUMI UN CITI IEŅĒMUMI	30
1. PERSONĀLS	31
PERSONĀLA APMĀCĪBA	31
1. KOMUNIKĀCIJA AR SABIEDRĪBU	32
2. PLĀNI 2021.GADAM	34
RISKI.....	34
PRIORITĀTES UN PLĀNI.....	34

Sveicināts godātais lasītāj!

Valsts meža dienests (turpmāk – Dienests) ir sagatavojis 2020. gada publisko pārskatu. Pārskats sniedz informāciju par iestādes darbības rezultātiem un piešķirto budžeta līdzekļu izmantošanu. Šajā pārskatā var iepazīties ar Dienesta funkcijām un uzdevumiem, kā arī sasniegtajiem darba rezultātiem. Tas veidots, izmantojot Dienesta informācijas sistēmā – Meža valsts reģistrs (turpmāk – VMD ĢIS) reģistrēto informāciju sekojošās jomās: mežsaimniecība, meža reproduktīvā materiāla ražošana un izmantošana, medību saimniecība un ugunsapsardzība.

Mežsaimnieciskā informācija pārskatā sagatavota par valstī inventarizētajām meža zemēm sadalījumā pa meža īpašuma veidiem. Apkopojumos izmantota meža īpašnieku vai tiesisko valdītāju Dienestam sniegtā informācija un Dienesta pārbaudēs iegūtā informācija.

Pārskata periodā, atbilstoši pieejamajiem finanšu resursiem, Dienests turpina meža uguns apsardzības tehniskā parka un inventāra atjaunošanu, kā arī darbinieku kvalifikācijas paaugstināšanu. Izcili sevi pierādījušas ugunsdzēsības cisternas Mercedes Benz UNIMOG, kas ir galvenā meža ugunsdzēsības tehnika. Nelielu ugunsgrēku dzēšanā ļoti efektīvi darbojas vieglās kravas automašīnas, uz kurām ir uzstādītas ūdens cisternas ar sūkni un citu nepieciešamo inventāru. Vēlamies atzīmēt ļoti labo sadarbību ar Valsts ugunsdzēsības un glābšanas dienestu, Nacionālajiem bruņotajiem spēkiem, Valsts policiju, Zemessardzi, AS “Latvijas valsts meži”, meža īpašniekiem un citām iesaistītajām personām 2020. gadā meža ugunsdzēsībā. Dienests, pildot meža ugunsdzēsības funkciju, vienlaikus pilda arī civilās aizsardzības uzdevumus, kas ir ļoti svarīgi nacionālajai drošībai.

2020. gadā Dienests sekmīgi turpināja strādāt, lai darbiniekiem un klientiem uzlikto pienākumu izpildei būtu pieejams lielāks Informācijas tehnoloģiju (turpmāk - IT) atbalsts. Šajā jomā VMD ĢIS papildināts ar jaunu publisko sadaļu – meža ugunsapsardzības informāciju Valsts ugunsdzēsības un glābšanas dienesta (turpmāk - VUGD) vajadzībām, lai nodrošinātu meža ugunsapsardzībā izmantojamās meža infrastruktūras telpiskās informācijas pieejamību.

2020.gadā Dienests lielu uzmanību pievērta sadarbībai ar medību tiesību lietotājiem, mednieku organizācijām, meža īpašniekiem medijamo dzīvnieku populācijas stāvokļa novērtēšanā un maksimāli pieļaujamā nomedīšanas apjoma noteikšanā. VMD ĢIS papildināts ar slāni, kurā apkopota informācija par veikto dzīvnieku un to atstāto pēdu fakta konstatāciju apsekojumos, tādējādi, iegūstot svarīgu informāciju par dzīvnieku, tai skaitā lūšu un vilku izplatību un klātbūtni mežā. Minētā informācija tiek izmantota dzīvnieku izplatības kartes izveidošanā. 2020.gadā Covid-19 noteikto ierobežojumu dēļ samazinājās mednieku un medību vadītāju eksāmenu skaits, kā rezultātā samazinājās arī eksaminēto kandidātu skaits.

2013. gada 3. martā visās ES dalībvalstīs stājās spēkā Eiropas Parlamenta un Padomes 2010. gada 20. oktobra regula Nr. 995/2010, ar ko nosaka pienākumus tirgus dalībniekiem, kas laiž tirgū kokmateriālus un koka izstrādājumus, jeb ES Kokmateriālu regula (turpmāk – Regula). Regulas mērķis ir ierobežot tirdzniecību ar nelikumīgi iegūtiem kokmateriāliem un koka izstrādājumiem ES – gan ar importētiem, gan ES iegūtiem produktiem. Dienests ir kompetentā iestāde, kas atbildīga par Regulas piemērošanu un kontroles veikšanu Latvijā. Dienesta uzdevums ir pārbaudīt, vai tirgus dalībnieki - juridiskās un fiziskās personas, kas laiž ES tirgū kokmateriālus un koka izstrādājumus, piemēro likumības pārbaudes produktiem pirms to laišanas tirgū, mazinot nelikumīgas kokmateriālu iegūšanas risku līdz maznozīmīgam līmenim.

Dienestā personas datu apstrāde un aizsardzība notiek saskaņā Valsts meža dienesta Personas datu aizsardzības kārtību, kas apstiprināta ar 28.05.2018. rīkojumu Nr.87. Personas datu apstrādes atbilstību normatīvo aktu prasībām organizē, kontrolē un uzrauga Dienesta norīkots datu aizsardzības speciālists.

Tiek uzturēts aktuāls personas datu apstrādes reģistrs, kurā tiek fiksēti datu apstrādes nolūki, apstrādes kategorijas, subjektu kategorijas, termiņi datu apstrādei u.c. informācija. Kā arī tiek piesaistīts personas datu aizsardzības speciālists, lai novērtētu datu aizsardzības aspektus, uzsākot jaunu personas datu apstrādi.

Dienests kā svarīgāko izvirza iedzīvotāju profesionālu konsultēšanu par normatīvo aktu prasībām un komunikāciju, nevis sodīšanu, tādējādi nodrošinot savstarpēju sadarbību un sapratni.

Izmantojot ES finansējumu sadarbībā ar Meža konsultāciju pakalpojumu centru 2020. gadā nodarbinātajiem organizētas mācības ar mērķi apgūt un pilnveidot profesionālās zināšanas un iemaņas par sekojošām tēmām: “Efektīvas medību saimniecības veidošana, meža dzīvnieku postījumu samazināšanas iespējas un medijamo sugu dzīvnieku populācijas stāvokļa novērtēšana”, “Meža bioloģiskās daudzveidības aizsardzība un saglabāšana mežizstrādē, kultūrvēsturiskie objekti mežā ar ievirzi uz meža putnu atpazīšanu un aizsardzību”.

Galvenā Dienesta bagātība ir augsti kvalificēti, profesionāli un zinoši cilvēki. Pateicoties viņu pašizliedzīgajam darbam, neskatot darba stundas un neskatoties uz meteoroloģiskajiem apstākļiem, mežā tiek uzraudzītas mežsaimnieciskās darbības, meža uguns apsardzība un medības, nodrošinot spēkā esošo normatīvo aktu ievērošanu.

1. PAMATINFORMĀCIJA

Valsts meža dienests ir zemkopības ministra padotībā esoša valsts tiešās pārvaldes iestāde, kas visā Latvijas teritorijā uzrauga meža apsaimniekošanu un izmantošanu, ugunsdrošību un medības reglamentējošo normatīvo aktu prasību ievērošanu, īsteno meža ugunsdzēsību un piedalās meža nozares politikas veidošanā un ieviešanā.

Nākotnes redzējums

Līderis valstī informācijas, datu apjoma un apstrādes iespēju jomā saistībā ar meža un medību resursiem, tai skaitā nodrošinot aktuālu, kvalitatīvu un unikālu kartogrāfisko informāciju par mežu. Valsts pārvaldes iestāde, kas savas kompetences ietvaros nodrošina meža politikā minētās uzraudzības un atbalsta funkcijas veikšanu visos Latvijas Republikas mežos, ar uzsvāru uz sabiedrības sociālo, ekonomisko un ekoloģisko interešu sabalansēšanu, tajā pašā laikā neierobežojot saimnieciskās darbības patstāvību, to panākot ar konkurētspējīgu, augsti kvalificētu, kompetentu un ar jaunākajām tehnoloģijām nodrošinātu personālu.

Dienesta galvenās funkcijas:

- uzraudzīt meža apsaimniekošanu, izmantošanu un medības reglamentējošo normatīvo aktu ievērošanu;
- pārtraukt un novērst meža apsaimniekošanu un izmantošanu reglamentējošo normatīvo aktu pārkāpumus;
- nodrošināt meža ugunsapsardzību, atklājot, ierobežojot un likvidējot meža ugunsgrēkus visos mežos;
- uzraudzīt Eiropas Parlamenta un Padomes 2010. gada 20. oktobra Regulas Nr. 995/2010, ar ko nosaka pienākumus tirgus dalībniekiem, kas laiž tirgū kokmateriālus un koka izstrādājumus, prasību ievērošanu;
- piedalīties valsts meža politikas izstrādē un ieviešanā, kā arī Eiropas Lauksaimniecības fonda lauku attīstībai (ELFLA) atbalsta pasākumu izstrādē un ieviešanā;
- sadarboties ar tiešās un pastarpinātās valsts pārvaldes iestādēm, nevalstisko un starptautisko institūciju un organizāciju, kā arī citiem sabiedrības un institūciju pārstāvjiem.

Dienests savas kompetences ietvaros visā Latvijas teritorijā uzrauga to normatīvo aktu ievērošanu, kuri regulē meža apsaimniekošanu un izmantošanu, novērtē normatīvo aktu darbību attiecībā uz meža apsaimniekošanu un izmantošanu, piedalās meža apsaimniekošanu un izmantošanu regulējošo normatīvo aktu projektu izstrādāšanā, izsniedz normatīvajos aktos noteiktās atļaujas, apliecības, apliecinājumus un citus dokumentus, atestē meža reproduktīvā materiāla ieguves avotus un sertificē meža reproduktīvo materiālu, veic meža sanitārā stāvokļa uzraudzību, pārbauda meža inventarizācijas

Misija

Rūpēties par atbildīgu meža izmantošanu un saglabāšanu nākamajām paaudzēm.

Darbības mērķis

Nodrošināt meža un meža nozares ilgtspēju.

Vērtības

Atbildība un godprātība

Pieejamība un sadarbība ar sabiedrību

Profesionāls un kompetents personāls

Vienāda attieksme pret visiem meža īpašniekiem

Attīstība un inovācija

Komandas darbs un sadarbība

Neatkarīga eksperta tēls meža un medību resursu jomā

datu kvalitāti, uztur Meža valsts reģistru, eksaminē mednieku un medību vadītāju kandidātus un izsniedz mednieka un medību vadītāju apliecības, kā arī pārbauda mednieku praktiskās iemaņas šaušanā ar medību ieroci. Tiek administrēta valsts un starptautiski finansēto atbalsta programmu realizācija mežsaimniecībā un informēta sabiedrība par meža un medību resursu stāvokli un to izmantošanu.

Dienesta darbinieki informē un sniedz atbalstu meža īpašniekiem meža likumdošanas normatīvo aktu jautājumos, kā arī rūpējas, lai meža apsaimniekotāji zinātu, izprastu un ievērotu meža apsaimniekošanu regulējošo normatīvo dokumentu prasības.

Dienesta funkciju izpildi un pakalpojumus meža īpašniekiem un tiesiskajiem valdītājiem, medniekiem un pārējiem klientiem nodrošina centrālā administrācija, virsmežniecības un mežniecības.

Dienesta juridiskā adrese:

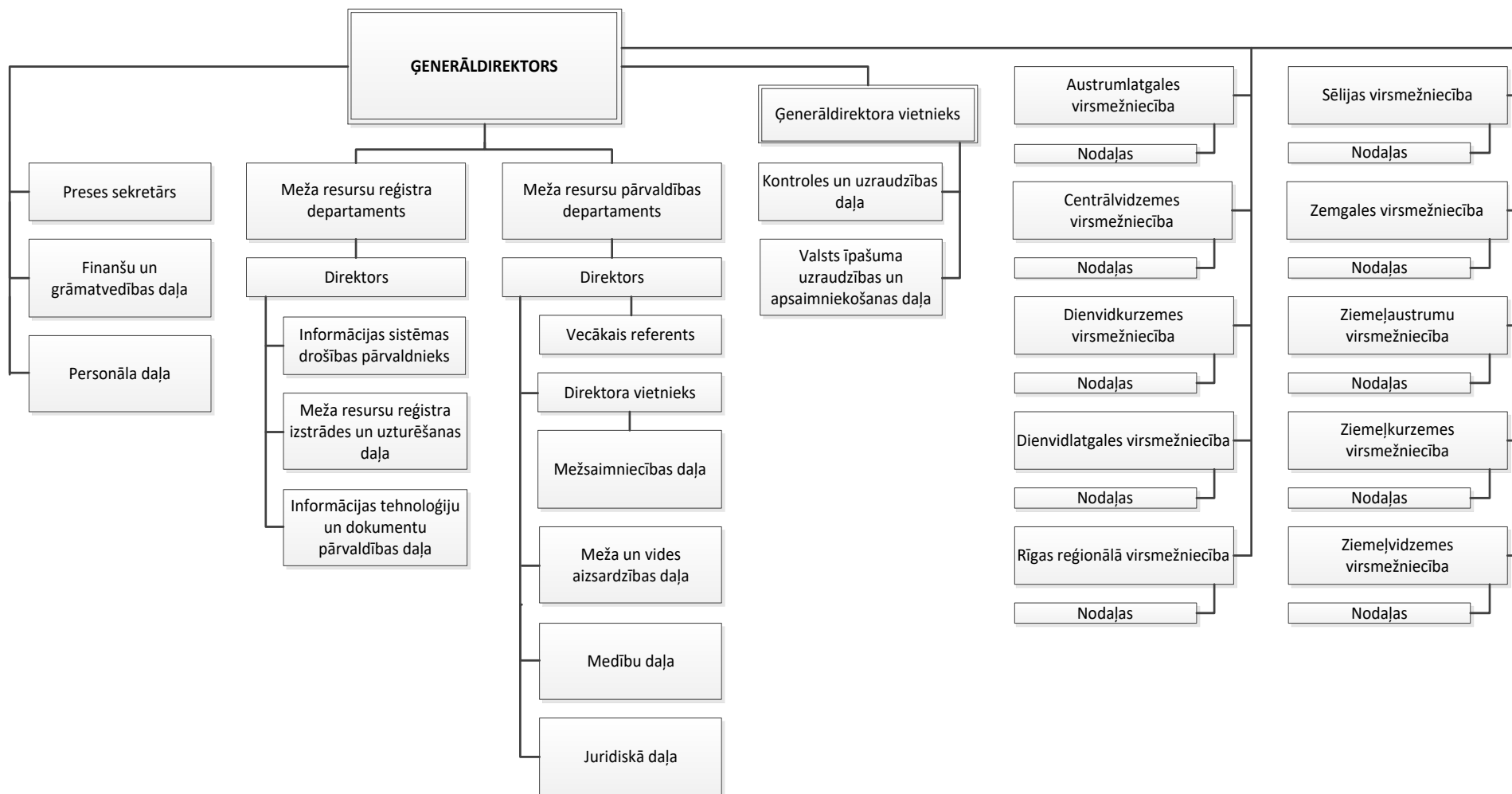
13.janvāra iela 15, Rīga, LV-1932

Tālr.: +371 67226600

E-pasts: pasts@vmd.gov.lv

www.vmd.gov.lv

Uzticības tālr.: +371 67221322



1.1.att. Valsts meža dienesta struktūra uz 01.01.2020.

1.1. 2020. GADA GALVENĀS PRIORITĀTES UN INFORMĀCIJA PAR TO ĪSTENOŠANU

Pārskata gadā Dienestā pieejamību klientiem un administratīvās funkcijas īsteno centrālā administrācija, 10 virsmežniecības un 29 virsmežniecību mežniecības.

Dienests par vienu no sava darba prioritātēm joprojām izvirza normatīvo aktu darbības efektivitātes izvērtēšanu un priekšlikumu sagatavošanu normatīvo aktu izmaiņām, kā arī dalību darba grupās, kas strādā pie normatīvo aktu projektu sagatavošanas. Izvirzīts uzdevums samazināt administratīvo slogu gan Dienestā nodarbinātajiem, gan Dienesta klientiem – meža īpašniekiem, sadarbības partneriem un medniekiem. Šī uzdevuma sasniegšanā ietilpst informācijas sistēmas – VMD ĢIS darbības uzturēšana un datu kārtošana. Ir izveidots mednieku reģistrs, izveidota mednieku eksāmenu elektroniska kārtošana un izveidots e-pakalpojums mednieka sezonas kartes saņemšanai, tāpat izveidota saskarne datu saņemšanai no mobilās aplikācijas par medijamo dzīvnieku, to klātbūtnes pierādījumu, nomedīšanas fakta un postījumu reģistrēšanai. VMD ĢIS papildināts ar jaunu publisko sadaļu – meža ugunsapsardzības informāciju VUGD vajadzībām - lai nodrošinātu meža ugunsapsardzībā izmantojamās meža infrastruktūras informācijas pieejamību. Dienests veicis arī VMD ĢIS ģeotelpisko datu kvalitātes uzlabošanu.

2020. gadā Dienests turpināja darbu pie “Meža attālinātās ugunsgrēku atklāšanas un novērošanas sistēmas” īstenošanas un 12 ugunsnovērošanas torņu aprīkošanu ar attālinātās ugunsnovērošanas iekārtām, lai nodrošinātu operatīvāku meža ugunsgrēku atklāšanu, tādējādi nodrošinot savlaicīgāku meža ugunsgrēku likvidāciju.

Turpinājās jaunatklātās ozolu slimības – akūtā ozolu kalšana novērošana un kontrole, tomēr šogad, atšķirībā no iepriekšējiem gadiem, šī slimība tik lielos apjomos vairs netika novērota. Arī 2020.gadā vairākās vietās Latvijā tika konstatēta egļu audžu kaitēkļa – egļu astoņzobu mizgrauža (*Ips typographus*) – pastiprināta savairošanās. Sevišķi masveidīga mizgraužu savairošanās bija vērojama Lubānas apkārtnē un Gaujas Nacionālajā parkā.

Ir ticis papildināts ikdienas darbā nepieciešamais aprīkojums un atjaunots dienesta autotransports, tai skaitā specializētās ugunsapsardzības autocisternas, tādējādi saglabājot virzību uz stabilu, konkurētspējīgu, augsti kvalificētu, kompetentu un ar jaunākajām tehnoloģijām apgādātu personālu. 2020. gadā Dienests realizējis viena *Mercedes Benz UNIMOG 4023* meža ugunsdzēsības autocisternas iegādi, kā arī 8 kvadraciklu *Polaris Ranger 1000 XP* iegādi, kuri paredzēti meža ugunsdzēsībai. Pabeigta jauna ugunsdzēsības depo būvniecība Tukumā un izstrādāts būvprojekts Babītes ugunsdzēsības stacijas būvniecībai.

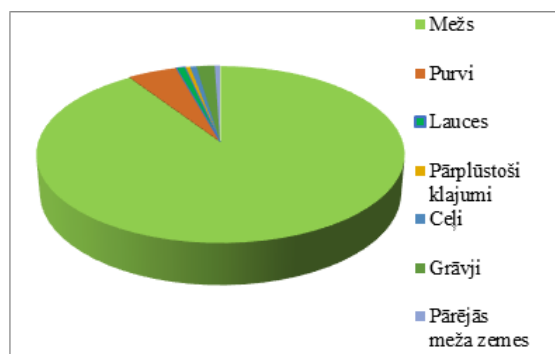
Lai uzlabotu komunikāciju ar sabiedrību, 2020.gadā Dienests turpināja darbu sociālos tīklos Facebook un Twitter, informējot par Dienesta aktualitātēm.

Dienests ir aktīvi iesaistījies normatīvo aktu izvērtēšanā, sagatvot priekšlikumus normatīvo aktu grozījumiem un piedalījies Zemkopības ministrijas rīkotajās darba grupās, kurās notiek ar Dienesta funkcijām saistīto normatīvo aktu grozījumu izstrāde, kā arī aktīvi darbojies Eiropas Komisijas ar Regulu saistītajā ekspertu grupā (EUTR/FLEGT ekspertu grupa).



1.1. MEŽA RESURSU RAKSTUROJUMS

Mežs	Purvi	Lauces	Pārplūstoši klajumi	Ceļi	Grāvji	Pārējās meža zemes
3.075	0.17	0.03	0.017	0.022	0.062	0.018



1.2.att. Meža zemes veidi meža apsaimniekošanā un to atbilstība zemes lietošanas veidiem, milj. ha

Latvijas teritorija ir 6,46 milj. ha liela. Pēc Meža valsts reģistra datiem meža zemju platības aizņem - 3,39 milj. ha, no tām mežs aizņem 3,08 milj. ha lielu platību. Salīdzinājumā ar citām Eiropas valstīm, Latvija pieskaitāma pie mežiem bagātām valstīm, jo Eiropā mežs vidēji aizņem 33% no sauszemes teritorijas, kamēr Latvijā meža zemes aizņem 52%. Valsts apsaimniekošanā atrodas 1,49 milj. ha (49%) meža, savukārt, pārējo apsaimniekotāju meži sastāda 1,58 milj. ha (51%).

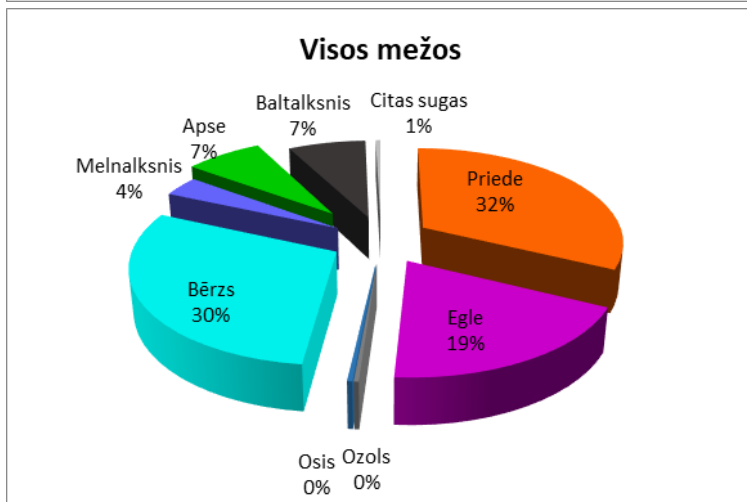
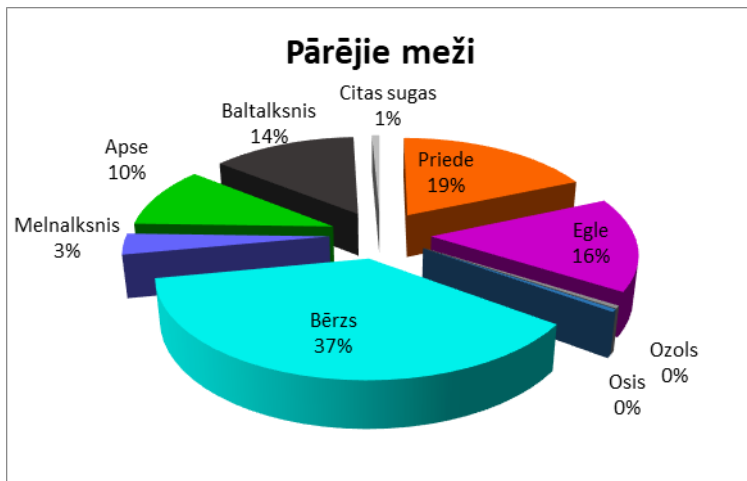
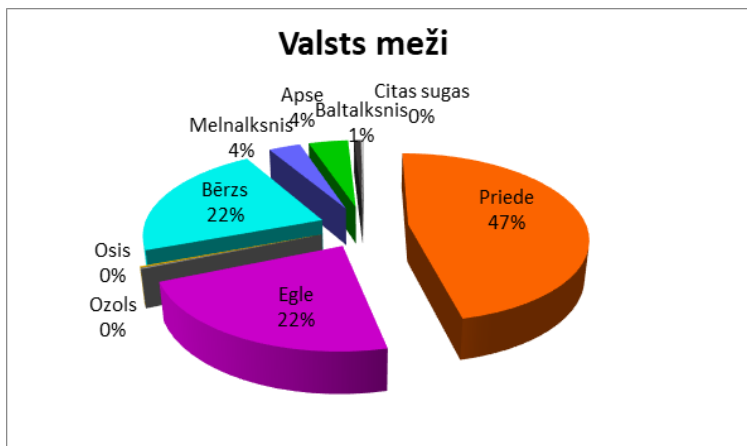
Salīdzinot ar 1923.gadu, kad meža platība (mežainums) Latvijā bija 23% no kopējās teritorijas, šis rādītājs līdz 2020.gadam ir vairāk nekā dubultojies. Meža platību pieaugums prognozējams arī turpmāk, jo turpinās lauksaimniecībā neizmantoto zemju dabiskā aizaugšana, kā arī to mērķtiecīga apmežošana.

Latvijas mežus pārsvarā veido skuju koki, tomēr ievērojamu daļu aizņem arī pārējās koku sugas. Skuju koku audzes aizņem 51% no visu mežaudžu platībām, bērzu audzes – 30%, baltalkšņu – 7% un apšu – 7%.

1.1.tabula

Valdošo koku sugu īpatsvara sadalījums Meža valsts reģistrā reģistrētajās mežaudzēs, ha, %

	Priede	Egle	Ozols	Osis	Bērzs	Melnalksnis	Apse	Baltalksnis	Citas sugas
Valsts meži	669310.26	322736.71	2988.64	3545.84	319821.55	49210.76	61023.82	10912.72	2516.28
Pārējie meži	274934.54	231051.10	6700.59	6921.71	551864.98	51684.92	152459.58	201851.27	10400.66
Visos mežos	944244.80	553787.81	9689.23	10467.55	871686.53	100895.68	213483.40	212763.99	12916.94



1.1. MEŽA APSAIMNIEKOŠANAS UN IZMANTOŠANAS UZRAUDZĪBA

MEŽA ATJAUNOŠANAS, IEAUDZĒŠANAS UN JAUNAUDŽU KOPŠANAS UZRAUDZĪBA

Meža atjaunošanas, ieaudzēšanas un jaunaudžu kopšanas mērķis ir izaudzēt augstražīgas un bioloģiski noturīgas mežaudzes, lai nodrošinātu tautsaimniecību ar nepieciešamajiem koksnes resursiem, vienlaikus saglabājot vides ekoloģisko līdzsvaru un paaugstinot meža rekreācijas un estētiskās īpašības. Dienests veic minēto mezsaimniecisko pasākumu apjoma fiksēšanu, kvalitātes pārbaudes un statistikas datu apkopošanu.

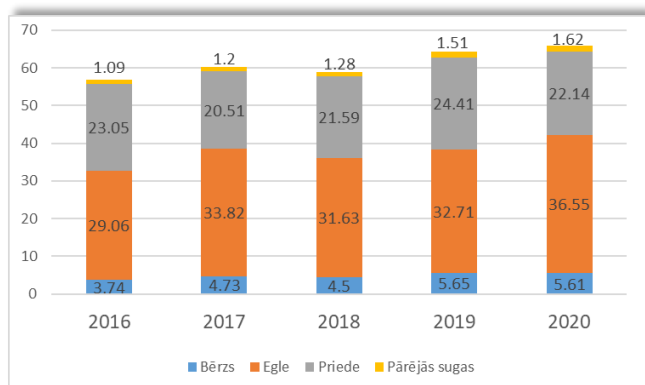
MEŽA REPRODUKTĪVĀ MATERIĀLA IEGUVE UN CERTIFICĒŠANA

Meža reproduktīvā materiāla ieguves un sertificēšanas mērķis ir saglabāt Latvijas meža koku sugu ģenētisko daudzveidību un uzlabot atjaunoto un ieaudzēto mežaudžu produktivitāti, vitalitāti un atjaunošanās spēju.

Atbilstoši normatīvo aktu prasībām Dienests veic meža reproduktīvā materiāla ražošanas, izmantošanas un tirdzniecības kontroli. Līdz 2020. gada 31. decembrim Dienests Meža reproduktīvā materiālā ieguves avotu reģistrā ir reģistrējis 498 meža reproduktīvā materiāla ieguves avotus, tai skaitā 179 augstāko („uzlabots” un „pārāks”) kategoriju.

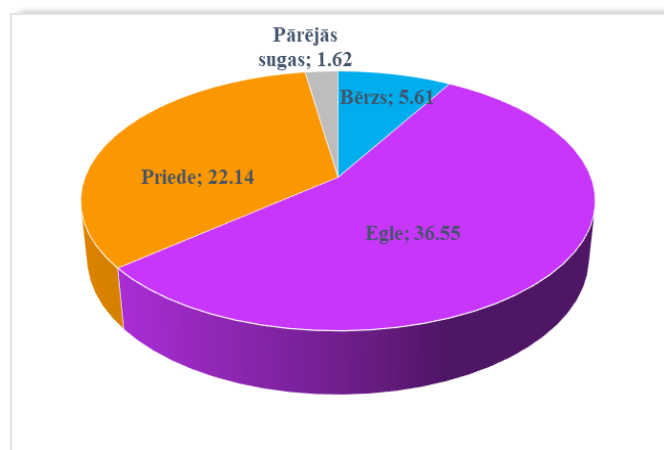
2020. gadā meža koku sēkļu ražošanai ir ievākti 2818,1 hektolītri čiekuru un spurdžu un 104,9 kg ozola zīles. 2020. gadā sertificētas 277 meža reproduktīvā materiāla partija – 2380,24 kg priedes, egles, bērza, melnalkšņa, ozola un 73 milj. meža koku sējeņi un stādi.

Meža atjaunošanai vai ieaudzēšanai izaudzēti 65,9 milj., tai skaitā 44,3 milj. ģenētiski augstvērtīgāko kategoriju „uzlabots” un „pārāks” meža koku sējeņi un stādi. No tiem Latvijā meža atjaunošanai vai ieaudzēšanai izmantoti 52,5 milj., tai skaitā 32,9 milj. jeb 62 % ģenētiski augstvērtīgāko kategoriju „uzlabots” un „pārāks”, bet uz citām Eiropas Savienības dalībvalstīm pārvietoti 13,1 milj., tai skaitā 11,5 milj. jeb 87 % ģenētiski augstvērtīgāko kategoriju „uzlabots” un „pārāks” meža koku sējeņi un stādi. 2020. gadā Latvijā ievesti 1,33 milj. stādi no Polijas.

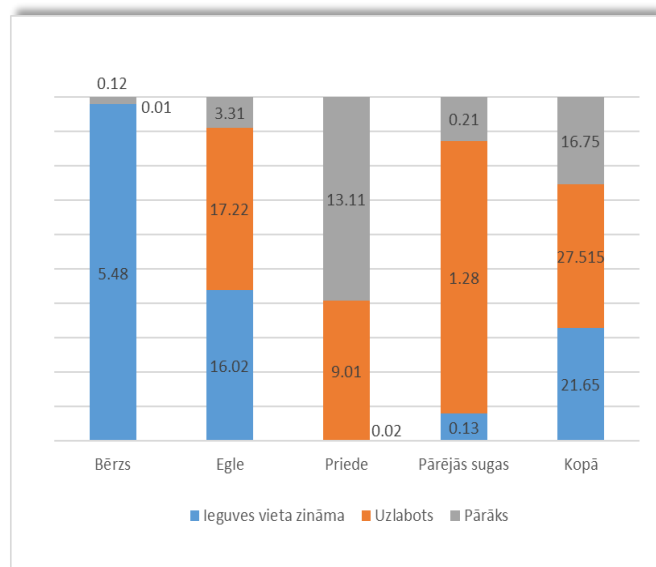


Lietuvas, Vācijas.

1.5.att. Meža atjaunošanai un ieaudzēšanai 2016. - 2020. gadā izaudzētais stādāmais materiāls sadalījumā pa sugām, milj.gab.



1.3.att. Meža atjaunošanai un ieaudzēšanai 2020. gadā izaudzētais stādāmais materiāls sadalījumā pa sugām, milj.gab.



1.4.att. Meža atjaunošanai un ieaudzēšanai 2020. gadā izaudzētais un Latvijā izmantotais vai uz citām valstīm pārvietotais stādāmais materiāls sadalījumā pa sugām un kategorijām, milj.gab.

MEŽA ATJAUNOŠANA

Meža atjaunošanas pamatuzdevums ir mežsaimniecības prasībām atbilstoša produktīva un kvalitatīva meža izaudzēšana, mežu atjaunojot sējot vai stādot, vai veicinot dabisko atjaunošanos, ja tā norit ar dotajiem augšanas apstākļiem atbilstošām koku sugām.

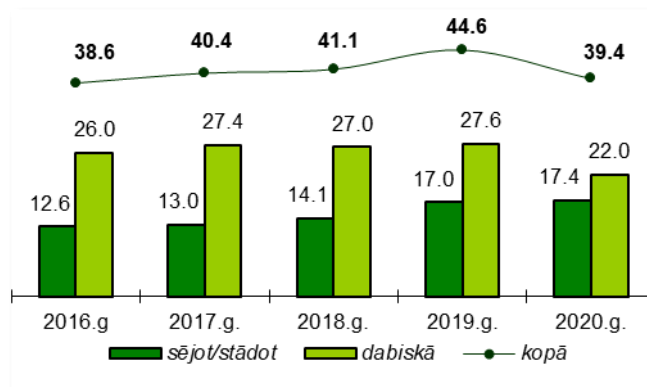
Kā liecina Dienesta apkopotā informācija par meža atjaunošanu valstī, 2020.gadā Latvijā kopā atjaunoti 39,4 tūkst. ha meža, no kuriem valsts mežā atjaunoti 16,2 tūkst. ha, pārējo īpašnieku mežā atjaunoti – 23,1 tūkst. ha. 2020.gada atjaunošanas apjomi ir par 5,2 tūkst. ha mazāki kā 2019.gadā, tie ir optimāli, stabili un līdzvērtīgi gada laikā vienlaidus cirtēs nocirstajām platībām.

2020.gadā mežs sējot un stādot atjaunots 17,4 tūkst. ha platībā (44 % no atjaunotās meža kopplatības); valsts mežos sējot vai stādot atjaunoti 10,8 tūkst. ha (67 %), bet pārējo īpašnieku mežos – 6,6 tūkst. ha, kas ir 29 % no kopējās 2020.gadā atjaunotās meža platības pārējo īpašnieku mežos.

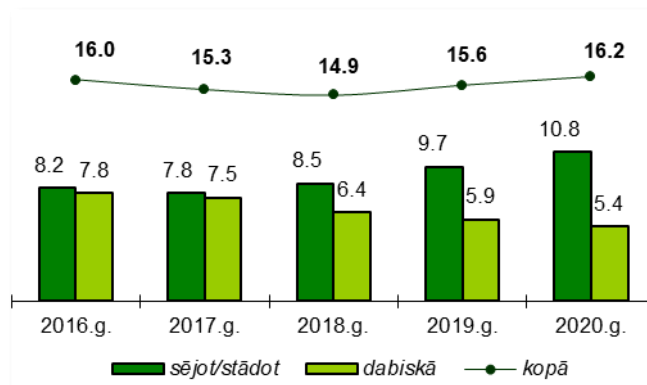
Meža atjaunošanas noteikumu prasības un meža īpašnieku vai tiesisko valdītāju pieņemtie lēmumi atjaunojamās koku sugas izvēlē nodrošina meža atjaunošanu ar piecām galvenajām, saimnieciski izmantojamām koku sugām – bērzu, priedi, egli, apsi un baltalksni. Salīdzinot ar iepriekšējiem gadiem, 2020.gadā Latvijā palielinājies ar skuju kokiem atjaunotais īpatsvars - 42 % no atjaunotās kopplatības jeb 16,7 tūkst. ha (egle – 24 %, priede – 18 %), bet ar lapu kokiem 22,7 tūkst. ha jeb 58% no atjaunotās kopplatības. Galvenās lapu koku sugas ir bērzs – 10,6 tūkst. ha (27 %), apse- 5,7 tūkst. ha (14%), baltalksni 4,7 tūkst. ha (12%). Galvenās koku sugas meža atjaunošanā valsts mežos un pārējo īpašnieku mežos ir atšķirīgas. Valsts mežos 60 % platību ir atjaunotas ar skuju kokiem (t.sk. egle 24%, priede 36%), ar lapu kokiem 40%, (t.sk. bērzs- 23%, apse 11%). Pārējo īpašnieku mežos ar skuju kokiem atjaunotas 30% platības (t.sk. egle – 24% un priede – 6%), pārējās platībās dominē ar bērzu atjaunotās audzes (30 %), kā arī ievērojamu īpatsvaru sastāda apse (17%) un baltalksni (20 %).

Kopš 2015. gada 2014.-2020.gada plānošanas perioda ietvaros neproduktīvu mežaudžu, baltalkšņu un blīgzņu mežaudžu nomaiņai un meža atjaunošanai

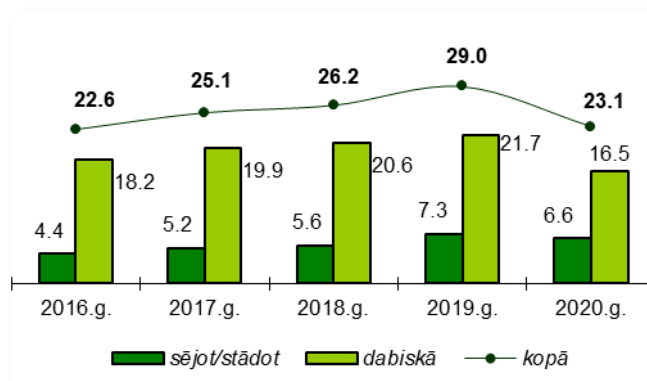
pēc dabas katastrofām ir pieejams valsts un Eiropas Savienības finansējums atbalsta pasākumā „Ieguldījumi meža platību paplašināšanā un mežu dzīvotspējas uzlabošanā”. Meža īpašnieki 2020. gadā izmantojuši atbalstu 436 ha neproduktīvu, mežaudžu, baltalkšņu un blīgzņu mežaudžu nomaiņai un 183 ha meža atjaunošanai pēc dabas katastrofām.



1.6.att. Meža atjaunošana Latvijā, tūkst. ha



1.7.att. Meža atjaunošana valsts mežos, tūkst. ha



1.8.att. Meža atjaunošana pārējo īpašnieku mežos, tūkst. ha

1.2.tabula

Koku sugu īpatsvars meža atjaunošanā visā valstī, %

	2016.g.	2017.g.	2018.g.	2019.g.	2020.g.
Priede	18%	15%	15%	16%	18%
Egļe	18%	19%	20%	21%	24%
Bērzs	29%	30%	29%	29%	27%
Apse	18%	18%	18%	16%	14%
Baltalksnis	13%	14%	14%	13%	12%
Pārējās sugas	4%	4%	4%	4%	4%

1.4.tabula

Koku sugu īpatsvars meža atjaunošanā pārējo īpašnieku mežos, %

	2016.g.	2017.g.	2018.g.	2019.g.	2020.g.
Priede	7%	6%	6%	7%	6%
Egļe	16%	18%	19%	20%	24%
Bērzs	30%	30%	32%	30%	30%
Apse	22%	20%	20%	19%	17%
Baltalksnis	21%	22%	20%	20%	20%
Pārējās sugas	4%	4%	4%	4%	4%

1.3.tabula

Koku sugu īpatsvars meža atjaunošanā valsts mežos, %

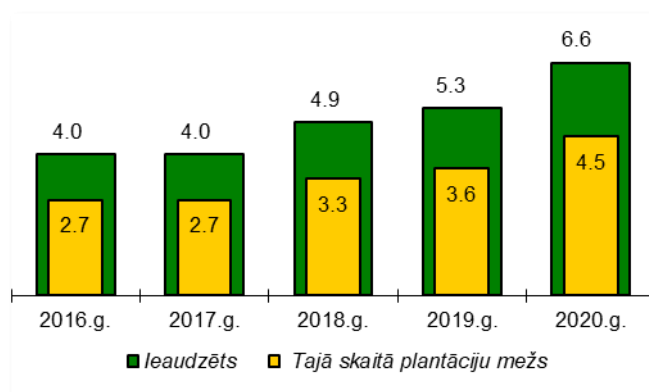
	2016.g.	2017.g.	2018.g.	2019.g.	2020.g.
Priede	32%	29%	32%	34%	36%
Egļe	20%	20%	22%	24%	24%
Bērzs	30%	29%	26%	26%	23%
Apse	13%	15%	13%	11%	11%
Baltalksnis	1%	1%	2%	1%	1%
Pārējās sugas	4%	5%	5%	5%	5%

MEŽA IEAUDZĒŠANA

Meža ieaudzēšana ir jauna meža sēšana vai stādīšana ar mežu neapklātās zemēs. Meža ieaudzēšanai lauksaimniecībā neizmantotās zemēs ir vairāki mērķi. Kā galvenie no tiem minami: racionāla zemes izmantošana, vides piesārņojuma samazināšana, lauku ainavu dažādošana, rekreācijas iespēju paplašināšana u.c. Ieaudzētās meža platības var reģistrēt arī kā plantāciju mežu, kas ir īpašiem mērķiem ieaudzētas mežaudzes. Ieaudzējot plantāciju mežu, lietderīgi būtu izmantot selekcionētu stādāmo materiālu, jo tā izmantošana par 20 % palielina koksnes produktivitāti, nodrošina labu koku kvalitāti, kā arī ļauj audzēt klimata pārmaiņām pielāgotas, vitāli noturīgas mežaudzes. Kopš 2015. gada 2014.-2020. gada plānošanas perioda ietvaros meža ieaudzēšanai lauksaimniecībā neizmantotās platībās ir pieejams valsts un Eiropas Savienības finansējums. 2020.gadā ar valsts un Eiropas Savienības atbalstu ieaudzēti 1074 ha meža.

2020.gadā valstī lauksaimniecībā neizmantotās zemēs ieaudzētas 6,6 tūkst. ha mežaudzes, no kurām 4,6 tūkst. ha reģistrētas kā plantāciju meži.

Galvenās ieaudzētās koku sugas ir egļe (45%), bērzs (30%), priede (8%), baltalksnis 9%, pārējās koku sugas sastāda 8% no ieaudzētajām platībām.



1.9.att. Meža ieaudzēšana Latvijā, tūkst. ha

1.5.tabula

Koku sugu īpatsvars ieaudzētajās platībās, %

	2016.g.	2017.g.	2018.g.	2019.g.	2020.g.
Priede	13%	10%	8%	7%	8%
Egļe	34%	35%	41%	43%	45%
Bērzs	34%	37%	35%	33%	30%
Baltalksnis	12%	11%	8%	9%	9%
Pārējās sugas	7%	7%	8%	8%	8%

JAUNAUDŽU KOPŠANA

Jaunaudžu kopšanu veic ar mērķi veicināt konkrētiem meža augšanas apstākļiem vislabāk piemērotu koku sugu attīstību. Jāpiemin arī tas, ka kopšana palielina nākotnes meža ražību un atstājamo koku vērtību, kas ir atkarīga no stādu vai sēkļu ģenētiskajām īpašībām. Pareiza stādu izvēle ievērojami ietekmē krājas pieaugumu un stumbru kvalitāti. Pareizi izkopjot jaunaudzes atstājamiem kokiem ievērojami palielinās augšanas telpa un samazinās meža audzēšanas cikla ilgums, respektīvi, vēlamo rezultātu iegūst vidēji par 10-20 gadiem ātrāk (t.i., ja audzi plānots nocirst pēc caurmēra, kad valdošā koku suga sasniegusi galvenās cirtes diametru), un koki ir ar taisniem un resniem stumbriem.

Kopš 2015. gada meža īpašnieki var pieteikties uz valsts un Eiropas Savienības finansējumu jaunaudžu retināšanas atbalsta pasākumā „Ieguldījumi meža platību paplašināšanā un mežu dzīvotspējas uzlabošanā”. 2020.gadā ar valsts un Eiropas Savienības atbalstu izkoptas jaunaudzes 9,5 tūkst. ha platībā.

MEŽA INVENTARIZĀCIJA

Meža likuma 29. pants nosaka, ka meža īpašnieks vai tiesiskais valdītājs savā īpašumā vai tiesiskajā valdījumā nodrošina pirmreizēju meža inventarizāciju un tās datus iesniedz Dienestam, kā arī vismaz reizi 20 gados un normatīvajos aktos noteiktajos citos gadījumos veic atkārtotu meža inventarizāciju.

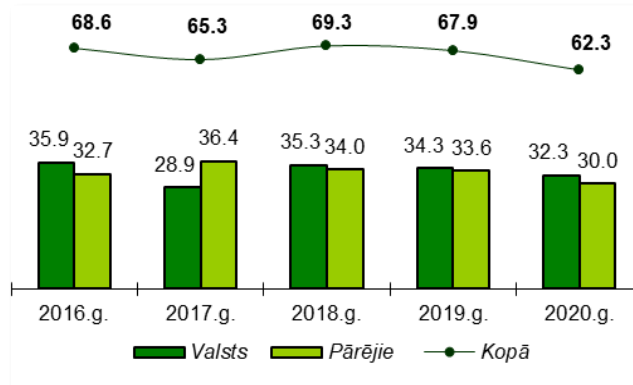
Meža inventarizācijas dati satur informāciju par mežu un meža zemi, kā arī par tajā veikto saimniecisko darbību – koku ciršanu, meža atjaunošanu, jaunaudžu kopšanu, meža ieaudzēšanu u.c.

Meža īpašniekam Meža valsts reģistrā pievienotā meža inventarizācija dod iespējas:

- saimnieciskās darbības plānošanai un veikšanai;
- tiešsaistē iesniegt ciršanas pieteikumus un pārskatus, kā arī iegūt aktuālo informāciju par savu mežu;
- ES un valsts atbalsta pasākumu mežsaimniecībā plānošanai;
- Meža apsaimniekošanas un Dabas aizsardzības plānu izstrādei;
- Ugunsdrošības profilaktisko plānu izstrādei;
- kompensāciju par mežsaimnieciskajiem aprobežojumiem noteikšanai;
- nekustamā īpašuma nodokļu aprēķināšanai, nodokļu atvieglojumu noteikšanai;
- meža un mežaudzes vērtības noteikšanai.

Meža inventarizācijas kārtību nosaka Ministru kabineta 2016. gada 21. jūnija noteikumi Nr. 384 “Meža inventarizācijas un Meža valsts reģistra informācijas aprites noteikumi”. Savukārt Ministru

2020.gadā jaunaudžu kopšana valstī kopā veikta 62,3 tūkst. ha apjomā, t. sk. valsts mežos – 32,3 tūkst. ha, pārējo īpašnieku mežos – 30,0 tūkst. ha. Visvairāk koptas bērzu (36%), egļu (31%) un priežu (20%) jaunaudzes, pārējo kopto koku sugu jaunaudzes sastāda 13%.



1.10.att. Jaunaudžu kopšana, tūkst. ha

kabineta 2016. gada 21. jūnija noteikumi Nr. 392 “Meža inventarizācijas veicēju sertifikācijas un sertificēto personu darbības uzraudzības kārtība” nosaka meža inventarizācijas veicēju sertificēšanas un darbības uzraudzības kārtību.

Meža inventarizācijas darbus veic sertificētas personas. Sertifikātus meža inventarizācijas darbu veikšanai fiziskām personām izsniedz atbilstības novērtēšanas institūcijas, kas akreditētas likumā “Par atbilstības novērtēšanu” minētajā nacionālajā akreditācijas institūcijā atbilstoši standartā LVS EN ISO/IEC 17024:2005 “Atbilstības novērtēšana. Vispārīgās prasības personu sertificēšanas institūcijām” noteiktajām prasībām.

2020. gadā bija sertificētas 515 personas, kas varēja sniegt meža inventarizācijas veikšanas pakalpojumus. Meža valsts reģistrā pārskata periodā tika saņemtas 467 sertificētu meža inventarizācijas veicēju sagatavotās meža inventarizācijas.

Dienests pieņem meža īpašnieka vai tiesiskā valdītāja iesniegtos meža inventarizācijas datus, izvērtē tajos sniegtās informācijas atbilstību izvirzītajām kvalitātes prasībām un pieņem lēmumus par meža inventarizācijas datu pievienošanu Meža valsts reģistram. 2020. gadā Dienests izvērtēšanai un pievienošanai Meža valsts reģistram ir saņēmis 32 847 meža inventarizāciju datus par 24 138 zemes vienībām. No tām pilnās inventarizācijas bija 19 035, bet 13812 attiecīgi bija nogabalu līmeņa meža inventarizācijas, kad to veic tikai daļai nogabalu zemes vienībām. Par 31 224 meža inventarizācijām 2020. gadā

pieņemti lēmumi par to pievienošanu Meža valsts reģistram. Par 423 inventarizācijām meža īpašnieks un inventarizācijas veicējs ir saņēmis atteikumu inventarizācijas datu pievienošanai Meža valsts

reģistram, iesniegtās informācijas neatbilstības dēļ. Galvenais meža inventarizāciju atteikuma iemesls – nesakārtotas īpašumu robežas apvidū. Savukārt, atsauktas ir 1270 meža inventarizācijas.

IESNIEGUMU PĀRBAUDES UN APLIECINĀJUMU KOKU CIRŠANAI IZSNIEGŠANA

Meža īpašniekam vai tiesiskajam valdītājam Dienestā ir jāsaņem atļauja (aplīdzinājums) koku ciršanai. Lai varētu saņemt darbības atļauju, meža īpašnieks vai tiesiskais valdītājs vērsas ar iesniegumu Dienestā.

Pirms aplīdzinājumu izsniegšanas Dienesta darbinieki izlases veidā pārbauda, vai iesniegumā minētā darbība atbilst normatīvo aktu prasībām un stāvoklim dabā. 2020. gadā Dienests ir izsniedzis 57379 ciršanas aplīdzinājumus ar 95367 cirsmām, no tiem 33808 aplīdzinājumi ar 34431 cirsmām izsniegti

valsts mežos un 23571 ciršanas aplīdzinājumi ar 60936 cirsmām izsniegti pārējos mežos. 2020. gadā koku ciršana mežā, dažādos ciršu izpildes veidos bija paredzēta 151,3 tūkst. ha platībā.

Izniedzot koku ciršanas aplīdzinājumus, Meža valsts reģistrā tiek uzskaitītas plānotās izcērtamās platības un plānotais izcērtamās koksnes apjoms. Meža valsts reģistrā uzkrāto informāciju par plānoto un veikto mežsaimniecisko darbību meža zemē izmanto arī citas valsts institūcijas.

KOKU CIRŠANAS APJOMS

Lai sabiedrības rīcībā būtu operatīva informācija par Latvijas mežos plānotajām saimnieciskajām darbībām un to apjomu, Dienests katru ceturksni apkopo informāciju par izsniegtajiem aplīdzinājumiem un tajos uzrādīto plānoto ciršanas apjomu.

Meža īpašniekam vai tiesiskajam valdītājam katru gadu līdz 1. februārim ir jāinformē Dienests par iepriekšējā gadā veikto mežsaimniecisko darbību, iesniedzot pārskatu. Iesniegto informāciju Dienesta darbinieki reģistrē Meža valsts reģistrā. Katru gadu pēc pārskatu saņemšanas no meža īpašniekiem vai tiesiskajiem valdītājiem, tiek apkopota informācija par pārskatos uzrādīto, izcirsto likvidās koksnes apjomu.

Dienests nodrošina maksimāli pieļaujamā ciršanas apjoma (tāmes) galvenajā cirtē administrēšanu valsts mežos. Tāme galvenajā cirtē valsts mežos tiek noteikta sadalījumā pa koku sugām, platībām (ha) un informatīvi norādot no platības atvasinātus apjomus (m³).

Ministru kabineta 2015. gada 16. novembra rīkojumā Nr.718 "Par koku ciršanas maksimāli pieļaujamo apjomu 2016.-2020. gadam" noteiktais maksimāli pieļaujamais ciršanas apjoms pieciem gadiem galvenajā cirtē valsts mežos ir 24,57 milj. m³ likvidās koksnes 92 258,0 ha platībā. No tā akciju sabiedrības „Latvijas valsts meži” valdījumā esošajos valsts mežos – 23,43 milj. m³ likvidās koksnes 88 135,1 ha platībā.

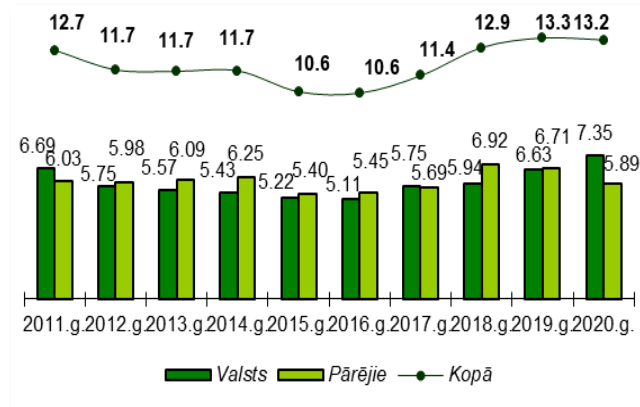
ATMEŽOŠANA

Atmežošana ir personas darbības izraisīta meža pārveidošana citā zemes lietošanas veidā (definīcija - Meža likuma 1.panta pirmās daļas trešais punkts).

Dienesta kompetence atmežošanas procesā ir saistīta tikai ar atmežošanas kompensācijas (kompensācija valstij par izdevumiem, saistītiem ar atmežošanas izraisīto negatīvo seku novēršanu) aprēķināšanu. Pēc tam, kad kompetentā institūcija

2020. gadā izcirstais koksnes apjoms ir 13,24 milj. kubikmetru, no kuriem 7,35 milj. kubikmetru (55,5% no kopējā izcirstā koksnes apjoma) iegūti valsts mežos, bet 5,89 milj. kubikmetru (44,5% no kopējā izcirstā koksnes apjoma) iegūti privāto meža īpašnieku, pašvaldību un citu meža īpašnieku mežos.

2020. gadā salīdzinājumā ar iepriekšējo gadu ir nocirsts par 0,1 milj. kubikmetru mazāk. Izcirstās koksnes apjoms valsts mežos palielinājies par 0,72 milj. kubikmetru, taču pārējos mežos samazinājies par 0,82 milj. kubikmetru.



1.11.att. Izcirstās koksnes apjomi, milj.m³

izdevusi administratīvo aktu, kas personai piešķir tiesības veikt būvniecību vai tiesības mežā ierīkot lauksaimniecībā izmantojamu zemi vai atjaunot īpaši aizsargājamo biotopu, kā arī valsts sauszemes teritorijas aizsardzības un neaizskaramības nodrošināšanai vai valsts apdraudējuma situācijas novēršanai militārajos objektos un to aizsargjoslās Dienests izsniedz aplīdzinājumu atmežošanas cirtē (ja

koku ciršanai konkrētajā gadījumā ir nepieciešams apliecinājums).

Atmežošanas kompensācija netiek aprēķināta ja mežā veic meža infrastruktūras objektu būvniecību un īpaši aizsargājamo biotopu atjaunošanu, kā arī tad, ja īpašumā esošo meža platību atmežo valsts sauszemes teritorijas aizsardzības un neaizskaramības nodrošināšanai vai valsts apdraudējuma situācijas novēršanai militārajos objektos un to aizsargjoslās. Līdz ar to, ja meža zemē tiek plānots ierīkot ceļus un meliorācijas sistēmas, vienlaicīgi nemainot zemes

lietošanas mērķi, tad tiek izsniegts apliecinājums atmežošanas cirtē cirtes veidam - ceļi un meliorācijas sistēmas.

Pārskata gadā Meža valsts reģistrā Dienests pievienojis 818 kompetento institūciju un īpašnieku pieprasījumus atmežošanas kompensācijas aprēķinam, kā rezultātā 2020.gadā valstij samaksāti 488 887,64 EUR par meža videi atmežošanas procesā radītajiem zaudējumiem. Atmežošana plānota gan būvniecībai, gan derīgo izrakteņu ieguvei, kā arī lauksaimniecības zemju ierīkošanai mežā.



1.1. MEŽA SANITĀRĀ STĀVOKĻA UZRAUDZĪBA

Dienests veic meža veselības stāvokļa uzraudzību visos Latvijas mežos, lai nodrošinātu meža apsaimniekošanu tādā veidā, kas nepasliktinātu mežaudžu veselības stāvokli, savlaicīgi konstatējot kaitēkļu un slimību savairošanos.

Katru gadu dažādu faktoru dēļ daļa mežaudžu platības zaudē augtspēju, kā rezultātā tās iet bojā un tiek nocirstas sanitārajā cirtē pēc VMD sanitārā atzinuma saņemšanas. Kopumā 2020. gadā tika izsniegti 2479 sanitārie atzinumi ar kopējo platību 2062,9 ha, no kuriem 1199,5 ha (jeb 58,2%) bija valsts mežos, bet 863,4 ha (jeb 41,8%) – pārējo īpašnieku mežos.

Tāpat kā 2019. gadā, arī 2020. gadā visvairāk bojāto mežaudžu konstatēts Vidzemes reģionā, kur tās sastādīja 36% jeb 735,7 ha no kopējās platības. Samērā daudz bojāto mežaudžu bija arī Zemgales reģionā – 22% jeb 446,6 ha no kopējās platības, Latgales reģionā – 19% jeb 398,8 ha no kopējās platības un Pierīgas reģionā – 16% jeb 325,7 ha no kopējās platības. Abos pārējos reģionos bojāto mežaudžu īpatsvars bijis salīdzinoši daudz mazāks – Kurzemē tas bija 7% jeb 154,8 ha no kopējās platības, kamēr Rīgas reģionā vienlaidus bojātām platībām sanitārie atzinumi sastādīti pavisam nelielā platībā – tikai 0,1% jeb 1,3 ha no kopējās platības.

Visvairāk bojāto mežaudžu 2020. gadā konstatēts Ziemeļvidzemes virsmežniecībā – vairāk kā viena sestā daļa (16%) jeb 333,4 ha no visu bojāto mežaudžu kopējās platības. Gandrīz tik pat daudz bojāto mežaudžu konstatēts arī Sēlijas virsmežniecībā – 308,1 ha (jeb 15%). Abām šīm virsmežniecībām seko Centrālvidzemes virsmežniecība ar 258,8 ha (jeb 12,5%) bojāto mežaudžu, Ziemeļaustrumu virsmežniecība – ar 233,9 ha (jeb 11%) bojāto mežaudžu un Dienvidlatgales virsmežniecība – ar 205,3 ha (jeb 10%) bojāto mežaudžu. Katrā no pārējām piecām virsmežniecībām bojā aizgājušās mežaudzes sastādīja mazāk par 10% no visu bojājamo mežaudžu kopējās platības.

Atšķirībā no diviem iepriekšējiem gadiem, kad no mežaudžu bojājumu cēloņiem visvairāk dominēja kaitēkļi (2019. gadā) un pārmērīgs mitrums (2018. gadā), 2020. gadā platības ziņā būtiskākais bojājumu cēlonis bija vējgāzes/snieglauzes, kuras sastādīja gandrīz pusi – 46% (jeb 953 ha) no visiem bojājumiem. Daudz mežaudžu gājušas bojā arī kaitēkļu ietekmē – 29,6% (jeb 610,2 ha). Relatīvi daudz mežaudžu bojājis arī ūdens – 12,6% (jeb 260,1 ha). Pārējie bojājumu cēloņi saskaņā ar izsniegtajiem VMD sanitārajiem atzinumiem bijuši krietni vien nenozīmīgāki – mazāk par 4% katrs.

Platības ziņā tāpat kā 2019. gadā visvairāk bojātas izplatītāko koku sugu – egļu, priežu un bērzu – audzes. Sevišķi daudz tikušas bojātas egļu audzes, kuras lielākoties bojājuši divi galvenie faktori – vējgāzes un kaitēkļi. Kopumā vējgāžu bojājumi egļu audzēm sastāda pusi (50,3%) no visām bojātajām egļu audzēm, kamēr kaitēkļi – 42%. No kaitēkļiem egles visvairāk bojājis egļu astoņzobu mizgrauzis (*Ips typographus*). Arī priežu audzes visvairāk bojājušas vējgāzes – vairāk kā pusi (52,3%) no visām bojājamo priežu audzēm skārušas tieši vējgāzes. Bērzu audzes savukārt visvairāk bojājis pārmērīgs mitruma daudzums (61%), ošus – slimības (50%), bet apses – dzīvnieki (41%).

Salīdzinot ar 2019. gadu, augtspēju zaudējušās meža platības ir aptuveni tādas pašas – nedaudz virs 2000 ha. Tāpat kā 2019. gadā, arī 2020. gadā bojātās mežu platības diezgan ievērojami pārsniedz pēdējās desmitgades vidējo bojājumu līmeni, kas bija nedaudz virs 1000 ha/gadā. Ja neskaita egļu astoņzobu mizgrauža salīdzinoši lielo savairošanos 2019. un 2020. gadā, tad kopumā pēdējos gados bojājumu cēloņu sadalījums bijis ļoti līdzīgs – visbūtiskākie bojājumu cēloņi ir vējgāzes un pārmērīgs mitrums.

Lai gan dati rāda, ka 2020. gadā mežus visvairāk bojājušas vējgāzes, tomēr lielās platībās vējgāžu bojājumi nav bijuši. Vējgāzes bijušas galvenokārt lokālas, skarot tikai atsevišķas vietas. Kopumā vislielākās platības vējš bojājis Ziemeļvidzemes virsmežniecības teritorijā, konkrēti – Salacgrīvas pagastā, kur vējš skāris 16,3 ha jeb 39,3% no visiem vējgāžu bojājumiem šajā virsmežniecībā. Vējš samērā daudz bojājis mežaudzes arī Sēlijas virsmežniecības teritorijā – sevišķi Kokneses pagastā, kur konstatēti 16,9 ha jeb 11,3% no visiem vējgāžu bojājumiem šajā virsmežniecībā. Tomēr, lai gan abās minētajās virsmežniecībās vējgāžu bijis daudz, tās bijušas izklaidus un nelielās platībās, tostarp, piemēram, pēc nesen veiktām krājas kopšanas cirtēm egļu audzēs.

Salīdzinot ar 2019. gadu, 2020. gadā kaitēkļu bojājumi ir samazinājušies. Tas galvenokārt ir saistīts ar egļu astoņzobu mizgrauža aktivitātes krišanos tam nelabvēlīgo klimatisko faktoru dēļ (2020. gada vēsais pavasaris). Neskatoties uz to, VMD sanitārie atzinumi tomēr izsniegti salīdzinoši palielās platībās – ja vairākos iepriekšējos gados egles mizgrauži nopostīja aptuveni 30–50 ha/gadā, tad pēdējos divos gados tie bija attiecīgi 675 ha (2019. gadā) un 576 ha (2020. gadā). Vislielākās mizgraužu skartās platības 2020. gadā konstatētas Sēlijas virsmežniecībā – vairāk kā piektā daļa (jeb 22%) no visiem valstī konstatētajiem mizgraužu bojājumiem.

Tāpat kā 2019. gadā, arī šogad VMD darbinieki apsekoja ozolu audzes, lai sekotu līdzi, kā izplatās 2017. gadā jaunatklātā ozolu slimība – akūtā ozolu kalšana. Tomēr šogad, atšķirībā no iepriekšējiem gadiem, šī slimība tik lielos apjomos vairs netika novērota. Vairākās Latvijas vietās, kur citus gadus šī slimība tika laboratoriski

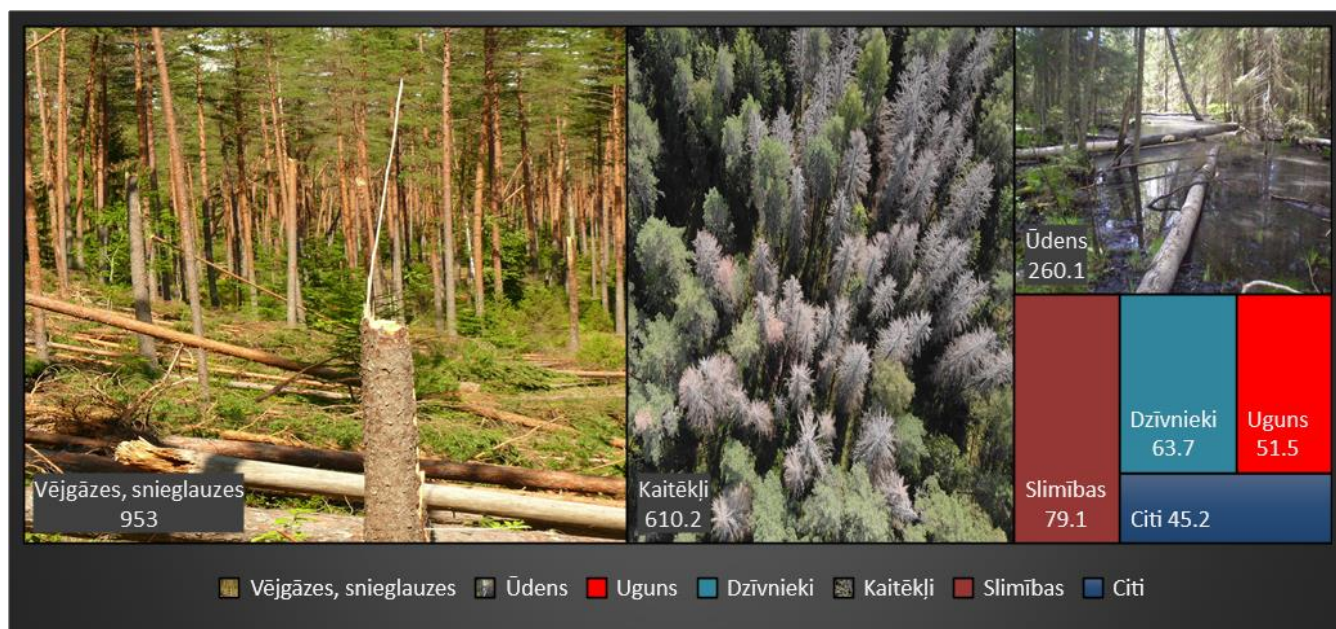
apstiprināta, šogad tur vairs netika konstatēta. Tikai uz dažiem, atsevišķiem ozoliem bija manāmas slimībai raksturīgās pazīmes. No visiem šogad noņemtajiem ozolu paraugiem pozitīvs izrādījās tikai viens – Jaunbērzs paņemtais. Jāuzsver, ka akūtā ozolu kalšana joprojām ir nepietiekami izpētīta slimība, par kuru vēl ir daudz neskaidrību, tostarp gan par slimības norises gaitu, gan arī par tās izplatību.

Kopš 2012. gada aktuāla ir priežu audžu tīklapsenes (*Acantholyda posticalis*) savairošanās Daugavpils pilsētas mežos, kura joprojām turpinās arī 2020. gadā. Šī kaitēkļa bīstamība saistīta ar tā savairošanās ilglaicību – tā var ilgt vairāk nekā 10 gadus. Vairāk bojātajās audzēs koku vainagu atjaunošanās ir neliela un novērojama intensīva priežu kalšana. Tīklapsenes bojātie koki iet bojā arī sekundāro kaitēkļu dēļ. VMD dati liecina, ka 2020. gadā šajā teritorijā bojātie koki pārsvarā tika cirsti izlases veidā, bet vienlaidus cirtes pēc VMD sanitārā atzinuma veiktas vien 5 ha platībā. Kaitēklis nedaudz virzās arī tālāk, un ir prognozējams, ka kādus gadus šis kaitēklis vēl būs.

1.6. tabula

Mežaudžu platību, kuras atļauts nocirst vienlaidus sanitārajā cirtē, sadalījums pa bojājumu cēloņiem no 2016. līdz 2020. gadam, ha

Bojājuma cēlonis	2016.g	2017.g	2018.g	2019.g	2020.g
Vējgāzes, snieglauzes	608.5	603.3	357.0	594.4	953.0
Kaitēkļi	112.3	61.2	135.1	887.3	610.2
Ūdens	203.9	222.1	577.7	517.3	260.1
Slimības	108.6	62.5	77.0	52.5	79.1
Dzīvnieki	45.2	51.7	78.2	78.6	63.7
Uguns	42.7	18.6	33.6	48.1	51.5
Citi	37.5	53.4	39.1	39.5	45.2
KOPĀ	1158.8	1072.9	1297.7	2217.7	2062.8



1.12. attēls. Mežaudžu platību, kuras atļauts nocirst sanitārajā vienlaidus cirtē, sadalījums pa bojājumu cēloņiem 2020. gadā, ha

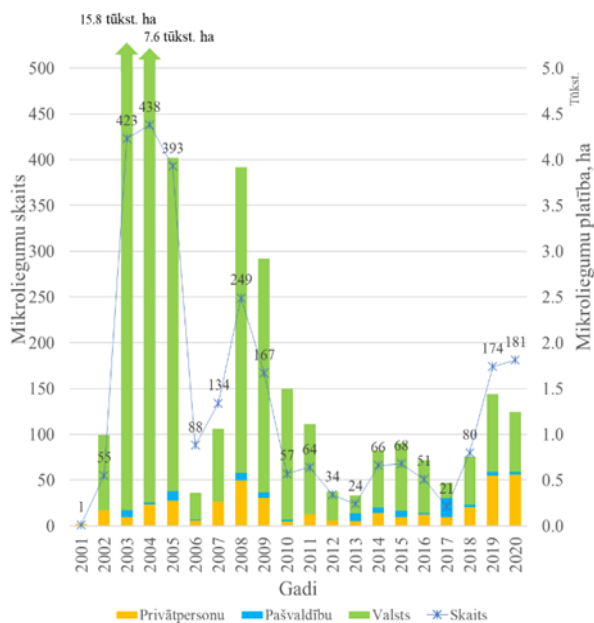
1.2. DABAS AIZSARDZĪBA MEŽĀ

Dabas aizsardzības mērķis ir bioloģiskās daudzveidības līmeņa saglabāšana un dabas resursu ilgtspējīgas izmantošanas nodrošināšana.

MIKROLIEGUMU IZVEIDOŠANA UN AIZSARDZĪBA

Mikroliegumi ir teritorijas, kuras veido, lai nodrošinātu īpaši aizsargājamas sugas vai biotopa aizsardzību ārpus īpaši aizsargājamām dabas teritorijām. Mikroliegumus var veidot arī īpaši aizsargājamās dabas teritorijās, ja funkcionālās zonas nenodrošina aizsargājamās sugas vai biotopa aizsardzību.

Pamatojoties uz Sugu un biotopu aizsardzības likumu un Ministru kabineta 2012.gada 18.decembra noteikumiem Nr.940 "Noteikumi par mikroliegumu izveidošanu un apsaimniekošanas kārtību, to aizsardzību, kā arī mikroliegumu un to buferzonu noteikšanu", Dienests meža zemēs nosaka mikroliegumus. Īpaši aizsargājamo putnu sugu un mitro meža biotopu mikroliegumiem var tikt noteiktas buferzonas.



1.13. attēls. VMD veidoto mikroliegumu skaita un to ģeotelpisko platību pa īpašuma formām dinamika 2001. – 2020. gadam

Dienests meža zemēs 2020. gadā izveidoja 181 mikroliegumu ar kopējo ģeotelpisko platību 1246 ha, no tiem 53 % izveidoti valsts mežos, 2 % - pašvaldību mežos un 45 % - privātpašnieku mežos. Mikroliegumi izveidoti 3 grupās: putni (N=168), biotopi (N=11) un vaskulārie augi un paparžaugi (N=2). Lielākais mikroliegumu skaits izveidots īpaši aizsargājamiem putniem: 158 mikroliegumi mazajam ērglim, 8 - melnajam stārķim, un pa 1 jūras ērglim un vistu vanagam. Biotopu aizsardzībai visvairāk mikroliegumu izveidoti: 4 mikroliegumi minerālvielām bagātiem avotiem un avotu purviem, 3 - veciem vai dabiski boreāliem mežiem, 2 - jauktiem platlapju mežiem, un pa 1 - aluviāliem krastmalu un palieņu mežiem, veciem un dabiski purvainiem mežiem. Savukārt, no vaskulāro augu sugām mikroliegumi izveidoti lakša un dzeltenās dzegužkurpītes aizsardzības nodrošināšanai. Kopš 2015. gada Dienests izveidojis 575 mikroliegumus ar kopējo ģeotelpisko platību 5,5 tūkst. ha., no tiem 64% izveidojot valsts mežos, 7% - pašvaldību mežos un 29 % privātpašnieku mežos.

Mikroliegumi meža zemēs tiek veidoti kopš 2000. gada. Tos veido Dienests, bet, ja ierosinātā mikrolieguma teritorija atrodas nacionālo parku vai rezervātu teritorijā - Dabas aizsardzības pārvalde.

Līdz šim Dienests meža zemēs ir izveidojis spēkā esošus 2768 mikroliegumus ar kopējo ģeotelpisko platību 46,3 tūkst. ha. 89 % no mikroliegumu platībām atrodas valsts mežos, 2 % - pašvaldību un 9 % - privātpersonu mežos (att.1.13.). Pēc mikroliegumu skaita un platības lielākais mikroliegumu skaits ir izveidots putniem, kopā veidojot 88 % no kopējās mikroliegumu platības un 64 % no mikroliegumu skaita. Lielākās mikroliegumu platības noteiktas medņa (47 %), mazā ērgļa (15 %), melnā stārķa (13 %), un jūras ērgļa (5%) aizsardzības nodrošināšanai.

MEŽA ZEMES AR SAIMNIECISKĀS DARBĪBAS APROBEŽOJUMIEM

Meža zemēs tiek izdalītas vairāku veidu teritorijas ar saimnieciskās darbības aprobežojumiem, kas savstarpēji atšķiras pēc teritorijas izveidošanas mērķiem (sugu un biotopu aizsardzība, ūdens resursu, ainavu, ģenētisko resursu u.c. aizsardzība) un aizsardzības režīma. Pēc Meža valsts reģistra datiem, meža zemēs, kurās veikta meža inventarizācija, lielākās platības no aprobežotajām teritorijām aizņem valsts nozīmes īpaši aizsargājamās dabas teritorijas (ĪADT), vides un dabas resursu aizsardzības aizsargjoslas (t.sk., kultūras pieminekļi un to aizsargjoslas) un mikroliegumi.

Aizsargājamo teritoriju platības*, tūkst. ha

Aizsargājamās teritorijas	Pavisam, tūkst. ha	tai skaitā	
		valsts	pārējie
Dabas rezervātu meži	8.9	8.9	0.06
Nacionālo parku meži	105.3	52.3	53.0
Dabas liegumu meži	108.6	85.7	22.9
Dabas parku meži	64.8	31.9	32.9
Aizsargājamo ainavu apvidu meži	85.9	36.2	49.7
Dabas pieminekļu meži	4.0	1.9	2.1
Mikroliegumu meži	45.6	39.8	5.8
Mikroliegumu buferzonu meži	55.0	44.1	10.9
Īpaši aizsargājamo iecirkņu meži	6.1	5.7	0.4
Bioloģiski nozīmīgu struktūru meži	7.3	6.0	1.3
Bioloģiski vērtīgie meži	6.2	5.2	1.0
Baltijas jūras un Rīgas jūras līča krasta kāpu aizsargjoslu meži	9.5	6.4	3.1
Baltijas jūras un Rīgas jūras līča piekrastes ierobežotas saimnieciskās darbības joslu meži	77.0	52.0	25.0

* - Uz vienu teritorijas vienību var būt vairāku veidu aizsargājamās teritorijas.

Iepriekš minētajās teritorijās ir noteikti dažādi saimnieciskās darbības aprobežojumi – no pilnīga mežsaimnieciskās darbības aizlieguma visa kalendārā gada garumā līdz koku ciršanas aizliegumam atsevišķos gada mēnešos vai īpašiem cirtes izpildes nosacījumiem. Pārskatā atspoguļoti dati sadalījumā pa 4 galvenajiem aprobežojumu veidiem: vispārējs mežsaimnieciskās darbības aizliegums, galvenās un kopšanas cirtes aizliegums, galvenās cirtes aizliegums un kailcirtes aizliegums. Kopumā valstī 13,8 % platību aizņem meži, kuros pastāv kāds no mežsaimnieciskās darbības aprobežojumiem: 3,5 % aizliegta ir mežsaimnieciskā darbība, 6,7 % - kailcirte, 2,6 % - kopšanas un galvenā cirte, 1,0 % - galvenā cirte.

Mežsaimnieciskās darbības aizliegumi meža platībās* pa īpašnieku kategorijām, tūkst. ha

Mežsaimnieciskās darbības aprobežojumi	Pavisam, tūkst. ha	tai skaitā	
		valsts	pārējie
Aizliegta mežsaimnieciskā darbība	106.9	93.7	13.2
Aizliegta galvenā un kopšanas cirte	79.4	67.1	12.3
Aizliegta galvenā cirte	31.9	22.3	9.6
Aizliegta kailcirte	205.8	94.9	110.9

* - uz vienu nogabalu var būt vairāku veidu aprobežojums.

Pamatojoties uz Ministru kabineta 2015. gada 7. aprīļa noteikumiem Nr. 171 "Noteikumi par valsts un Eiropas Savienības atbalsta piešķiršanu, administrēšanu un uzraudzību vides, klimata un lauku ainavas uzlabošanai 2014.-2020. gada plānošanas periodā", fiziskās un juridiskās personas, kuras ir meža īpašnieki un, kuru meža īpašumos pastāv kāds no saimnieciskās darbības ierobežojumiem, kas izriet no tiesību aktos minētajiem ierobežojumiem Natura 2000 teritorijās un mikroliegumos, var pieteikties uz atbalsta piešķiršanas aktivitāti "Kompensācijas maksājums par Natura 2000 meža teritorijām". Dienests atbalsta piešķiršanas aktivitātes "Kompensācijas maksājums par Natura 2000 meža teritorijām" ietvaros 2020. gadā ir administrējis informāciju

par meža zemēs esošajiem saimnieciskās darbības ierobežojumiem par 11 529 zemes vienībām ar kopējo ģeotelpisko platību 65,40 tūkst. ha., no tiem mežsaimnieciskās darbības ierobežojumi ir 11,22 tūkst. ha platībā, galvenās un kopšanas cirtes ierobežojumiem – 14,27 tūkst. ha, galvenās cirtes ierobežojumiem – 2,05 tūkst. ha, un kailcirtes ierobežojumiem – 37,85 tūkst. ha.

1.1. MEŽA UGUNSAPSARDZĪBA

2020. gadā meža ugunsnedrošais laikposms tika noteikts no 24. aprīļa un turpinājās līdz 7. septembrim.

Kopā pārskata gadā tika atklāts un dzēsts 581 meža zemes ugunsgrēks, kuros uguns skāra gandrīz 309 ha meža zemes, t.sk. 67 ha jaunaudzū. Lielākais meža ugunsgrēks izcēlās 2020. gada 8. maijā Rīgas reģionālajā virsmežniecībā, Ādažu NBS poligonā, kur rezultātā izdega 64 ha meža zemes.

Vidējā meža ugunsgrēka platība 2020. gadā bija 0,53 ha.



1.14.att. Mežu ugunsgrēku skaits un uguns skartās mežu platības, ha

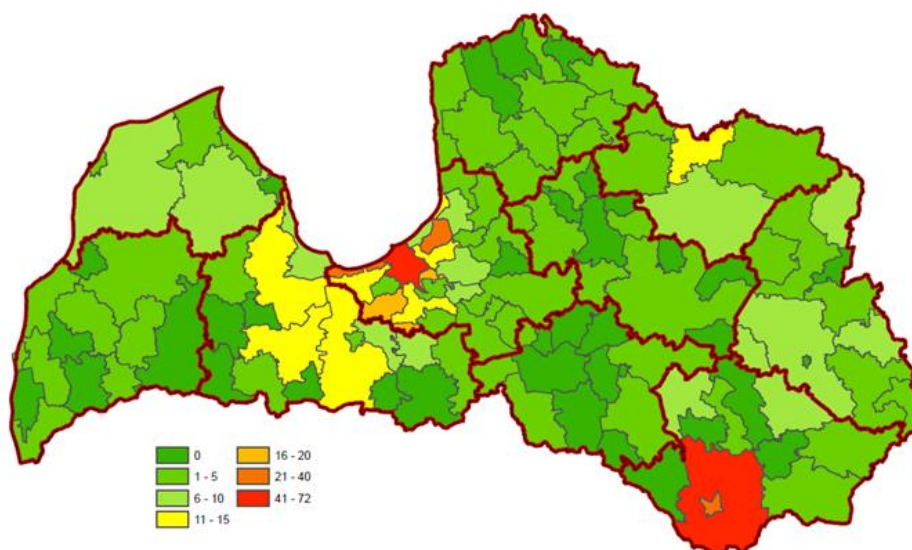
Dienestam ugunsapsardzības nodrošināšanai ir izveidots 180 ugunsnovērošanas torņu tīkls visā Latvijas teritorijā. Rīgas reģionālās virsmežniecības teritorijā uz 12 ugunsnovērošanas torņiem izveidota

attālinātas ugunsgrēku atklāšanas un novērošanas sistēma (AUANS), kas ir Dienesta pilotprojekts.

2020. gada vasarā Dienests nodrošināja ar darbavietām 310 sezonas darbiniekus (torņu dežurantus, specializēto ugunsdzēsību autocisternu vadītājus, meža ugunsdzēsējus, meža ugunsdzēsības staciju vadītājus, operatīvos dežurantus), bez kuru palīdzības ātra un operatīva reaģēšana uz meža ugunsgrēku nebūtu iespējama un tā rezultātā palielinātos izdegušās meža zemes platības.

2020. gadā Dienests iegādājās vienu Mercedes Benz UNIMOG 4023 meža ugunsdzēsības autocisternu, kas tika nodota Ziemeļaustrumu virsmežniecībā ar dislokācijas vietu Gulbenē. Tika iegādāti 3 kvadracikli Polaris Ranger 1000 XP, kuri paredzēti meža ugunsdzēsībai Dienvidlatgales virsmežniecības, Ziemeļaustrumu virsmežniecības un Zemgales virsmežniecības teritorijās. Kopā Dienestam, lai nodrošinātu operatīvu meža ugunsgrēku atklāšanu, ierobežošanu un likvidēšanu ir 73 meža ugunsdzēsības autocisternas, tai skaitā 17 Mercedes Benz UNIMOG 4000 un 13 Mercedes Benz UNIMOG 4023. Dienesta rīcībā ir arī 85 Toyota Hilux kravas apvidus automašīnas, kas aprīkotas ar dzēšanas iekārtām.

2020. gadā Dienests ir arī iegādājies vēl 8 MAVIC 2 ENTERPRISE bezpilota lidaparātus - dronus, kas aprīkoti ar termokamerām un tiks izmantoti meža ugunsapsardzībā.



1.15..att. Meža ugunsgrēku skaits sadalījumā pa novadiem

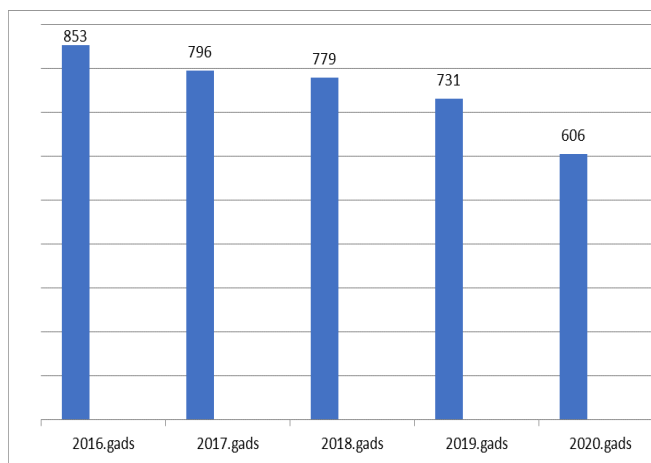
1.1. MEŽA APSAIMNIEKOŠANU UN IZMANTOŠANU REGULĒJOŠO NORMATĪVO AKTU PĀRKĀPUMI

Dienesta kompetencē ietilpst meža apsaimniekošanu un izmantošanu regulējošo normatīvo aktu ievērošanas uzraudzība, tai skaitā šo normatīvo aktu pārkāpumu konstatēšana, veicot protokolu par pārkāpumu noformēšanu, lēmumu par administratīvo pārkāpumu uzsākšanu un citas nepieciešamās procesuālās darbības. Par meža apsaimniekošanu un izmantošanu regulējošo normatīvo aktu pārkāpšanu vainīgām personām tiek piemēroti administratīvie sodi vai arī tās tiek sauktas pie kriminālatbildības. Gadījumos, kad pārkāpumu rezultātā ir nodarīti zaudējumi meža videi vai medību resursiem, tie tiek piedzīti tiesas ceļā.

2020.gadā stājās spēkā Administratīvās atbildības likums, kura piemērošanu arī Dienests uzsāka 1.jūlijā. Likuma piemērošanas uzsākšana rezultējās pārkāpumu statistikas samazinājumā.

Dienests 2020.gadā konstatējis pavisam 606 meža apsaimniekošanu regulējošo normatīvo aktu pārkāpumus, no kuriem 269 protokols iesniegts kriminālprocesa uzsākšanai un noformēti 337 administratīvā pārkāpuma protokoli (lēmumi).

No 2020.gadā konstatētajiem visiem pārkāpumiem lielākā daļa ir augošu koku patvaļīgas ciršanas gadījumi – **289** gadījumi jeb **47,7 %** no visu konstatēto pārkāpumu skaita. Minēto pārkāpumu gadījumos nelikumīgi izcirsta koksne **7728** m³ apmērā, nodarot videi kaitējumu, kas aprēķināts kā mežam nodarītie zaudējumi **42 4761** euro apmērā.



1.16.att. Pārkāpumu skaita dinamika

No 2020.gadā konstatētajiem administratīvajiem pārkāpumiem lielākā daļa ir medību noteikumu pārkāpumi un nelikumīgu medību gadījumi – **102** administratīvie pārkāpumi jeb **30,3 %** no visu konstatēto administratīvo pārkāpumu skaita.

1.10.tabula

Administratīvo pārkāpumu veidi un skaits

Pārkāpuma veids	2016.g.	2017.g.	2018.g.	2019.g.	2020.g.
Noformētie administratīvo pārkāpumu protokoli, t.sk.	413	312	358	373	337
Meža atjaunošanas prasību pārkāpumi	57	54	69	50	85
Augošu koku patvaļīgas ciršanas gadījumi	44	60	51	48	55
Medību noteikumu pārkāpumi	160	103	103	115	102
Meža neatļauta atmežošana	16	15	16	19	18
Dabas aizsardzības prasību pārkāpšana	20	19	19	22	20
Darbības veikšana meža zemēs bez apliecinājuma	8	4	11	11	18
Meža aizsardzības prasību pārkāpšana	0	2	0	2	3
Pārējie administratīvie pārkāpumi	108	55	89	106	36

Meža apsaimniekošanu un izmantošanu regulējošo normatīvo aktu pārkāpumu rezultātā 2020.gadā meža resursiem nodarīts kaitējums **903 042** euro apmērā, no kuriem augošu koku patvaļīgas ciršanas rezultātā – **424 761** euro apmērā jeb 47,0 %, meža neatļautas atmežošanas rezultātā **298 791** euro apmērā jeb 33,1 %, nelikumīgu medību un medību noteikumu pārkāpumu rezultātā - **96 320** euro apmērā jeb 10,7 % un meža ugunsgrēku gadījumos - **78 652** euro apmērā jeb 8,7 %, meža apsaimniekošanas un izmantošanas noteikumu pārkāpšana rezultātā – kaitējums **4 518** euro apmērā jeb 0,5 %.

Par konstatētajiem administratīvajiem pārkāpumiem meža apsaimniekošanu un izmantošanu regulējošo normatīvo aktu ievērošanā Dienesta amatpersonas 2020.gadā 228 gadījumos pieņēma lēmumu par administratīvo

naudas sodu uzlikšanu par kopējo summu 27 730 euro apmērā, kas salīdzinot ar 2019.gadu – 241 lēmumi par administratīviem sodiem 30957,50 euro apmērā, ir nedaudz mazāk.

2020.gadā Dienests, uzraugot meža apsaimniekošanu un izmantošanu un medības reglamentējošo normatīvo aktu ievērošanu, 23 pārkāpumu gadījumos piemēroja brīdinājumus, 26 gadījumos – mutvārdu aizrādījumus un pieņēma 64 lēmumus par lietvedības izbeigšanu.

1.11.tabula

Konstatēto pārkāpumu rezultātā videi nodarītie zaudējumi, EUR

Pārkāpuma veids	2016.g	2017.g	2018.g.	2019.g.	2020.g.
Meža neatļauta atmežošana	18 364	34 725	64 503	156 161	298 791
Augošu koku patvaļīga ciršana vai bojāšana	820 440	784 689	635 492	759 177	424 761
Nelikumīgas medības, medību noteikumu pārkāpšana	140 603	103 889	233 060	127 380	96 320
Meža dedzināšana	332 997	211 776	3 414 458	222 638	78 652
Meža apsaimniekošanas un izmantošanas noteikumu pārkāpšana	0	0	0	95 419	4 518
Kopā:	1 312 404	1 135 079	4 347 513	1 360 775	903 042



1.1. MEDĪBAS REGULĒJOŠO NORMATĪVO AKTU IEVĒROŠANAS KONTROLE UN MEDĪBU RESURSU STĀVOKLIS

Latvijas Republikas Bioloģiskās daudzveidības nacionālajā programmā, ko Ministru kabinets akceptējis 2000. gada 16. maijā, ir uzsvērti šādi **medību saimniecības organizēšanas principi – veicināt ilgtspējīgas medību saimniecības attīstību un novērst neatbilstošas un nelikumīgas medības.**

Lai realizētu šos principus, ir radīta normatīvo aktu bāze, kas nodrošina ekoloģiski pamatotu īpatņu skaitu medijamo dzīvnieku populācijās, optimizē medību iecirkņu lielumu, samērojot to platību ar lielo medijamo dzīvnieku populācijām nepieciešamo teritoriju, kā arī paredz vienotu medijamo dzīvnieku populāciju monitoringu. Dienests uzrauga šo prasību ievērošanu un piedalās to īstenošanā.

MEDĪBU NORMATĪVO AKTU IEVĒROŠANAS KONTROLE

Medību normatīvo aktu ievērošanas kontroles galvenais mērķis ir uzraudzīt medību drošības prasību ievērošanu un novērst neatbilstošas un nelikumīgas medības. Ja netiek novērstas nelikumīgas medības, tās ne tikai var būtiski samazināt īpatņu skaitu kādā populācijā, bet arī neļauj savākt pilnīgu informāciju par nomedīto dzīvnieku skaitu, tādējādi ietekmējot medību resursu novērtējumu un to izmantošanas iespēju

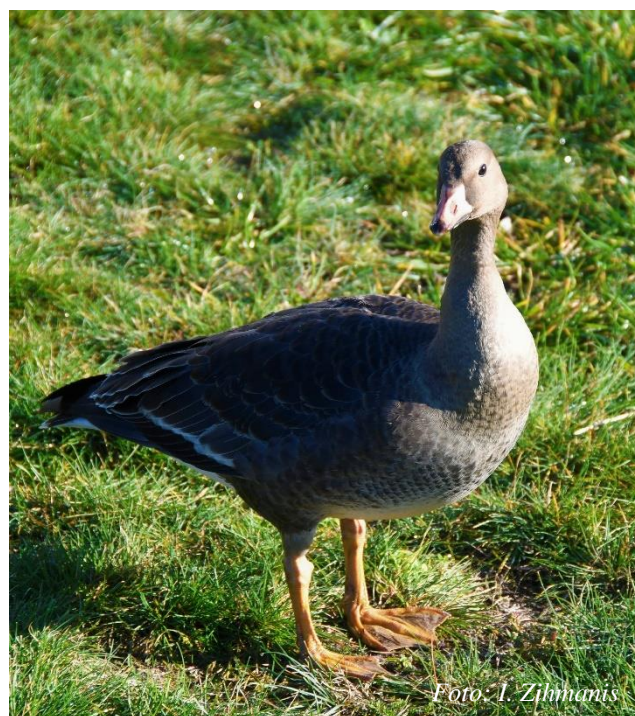
prognozes. 2020. gadā Dienestā aktualizēta informācija par 1985 medību iecirkņiem, izmantojot vienotu ģeogrāfisko informācijas sistēmu. Medību procesa uzraudzību Dienestā koordinē un papildus vecāko mežziņu un mežziņu pārbaudēm dabā veic 5 reģionālie vecākie medību inspektori. Gada laikā konstatēti 160 medības reglamentējošo normatīvo aktu pārkāpumi.

MEDĪJAMO DZĪVNIĒKU POPULĀCIJU STĀVOKĻA NOVĒRTĒŠANA

Medijamo dzīvnieku populāciju stāvokļa novērtēšana ir medību resursu pārvaldīšanas procesa sastāvdaļa, kas Latvijā ir valsts uzdevums. Medību resursu pārvaldīšana nepieciešama ne tikai, lai nodrošinātu pieprasījumu pēc medībām, bet arī lai līdzsvarotu savvaļas sugu aizsardzības, medību resursu izmantošanas un citu zemes lietošanas veidu, īpaši mežsaimniecības un lauksaimniecības, intereses. Dienests lielu vērību veltī šī uzdevuma izpildei saskaņā ar Eiropas Savienības un citām starptautisko tiesību normām.

Dienests ik gadus veic medijamo dzīvnieku populāciju stāvokļa novērtēšanu un nosaka limitēto medijamo sugu dzīvnieku pieļaujamo nomedīšanas apjomu saskaņā ar zemkopības ministra apstiprinātu metodiku. Medijamo dzīvnieku populāciju stāvokļa novērtēšanā ietilpst arī dzīvnieku skaita noteikšana, kas faktiski ir dzīvnieku skaita vērtējums gada griezumā pēc stāvokļa uz 1. aprīli (medījamiem putniem pēc stāvokļa uz 15. maiju). Dzīvnieku skaits tiek noteikts 17 medijamo zīdītāju sugām un 3 medijamo putnu sugām (medņiem, rubeņiem un mežirbēm) - kopā 20 dzīvnieku sugām. Lai medijamo dzīvnieku populāciju stāvokļa novērtēšanas rezultātus neietekmētu Dienesta struktūrvienību teritoriju un medību tiesību lietotāju mainība medību platībās, Dienests ir izdalījis 444 teritoriālās uzskaites vienības ar platību, kas nav mazāka par 5000 ha. Tajās medijamo dzīvnieku populāciju stāvoklis tiek vērtēts relatīvi nemainīgās platībās un pēc vienotiem principiem, saglabājot iespēju sekot populāciju izmaiņām gan reģionālā mērogā, gan valstī kopumā. 2020. gadā konstatēts, ka

limitēto medijamo dzīvnieku populāciju stāvoklis ir stabils ar tendenci pieaugt. Galveno sugu populāciju dinamika atspoguļota attēlos zemāk.



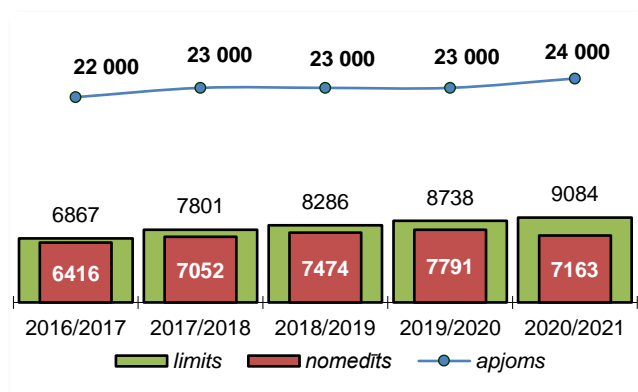
NOMEDIŠANAS APJOMU ADMINISTRĒŠANA

2020. gada aprīļa un maija mēnešos Dienests ir organizējis sanāksmes 10 teritoriālajās struktūrvienībās medījamo dzīvnieku populāciju stāvokļa novērtēšanas un limitēto medījamo sugu dzīvnieku pieļaujamā nomedišanas apjoma apspriešanai, kurās bez Dienesta speciālistiem piedalījās arī medību tiesību lietotāji un medību tiesību īpašnieki. Sanāksmju galvenais uzdevums ir izlemt, kādā virzienā veikt medījamo dzīvnieku populāciju regulēšanu vietējā mērogā - uzlabot, saglabāt vai ierobežot konkrēto populāciju.

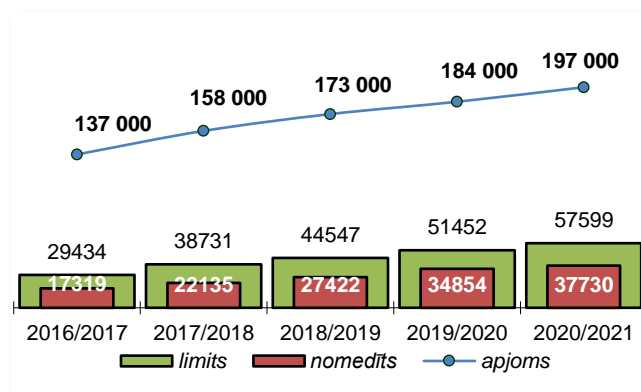
2020. gadā Dienests noteicis lielāko pieļaujamo medījamo dzīvnieku nomedišanas apjomu un izsniedzis medību atļaujas 1271 medību iecirknim.

Limitēto medījamo dzīvnieku pieļaujamais nomedišanas apjoms 2020./2021. gada medību sezonā pārsniedza 118 000 dzīvnieku.

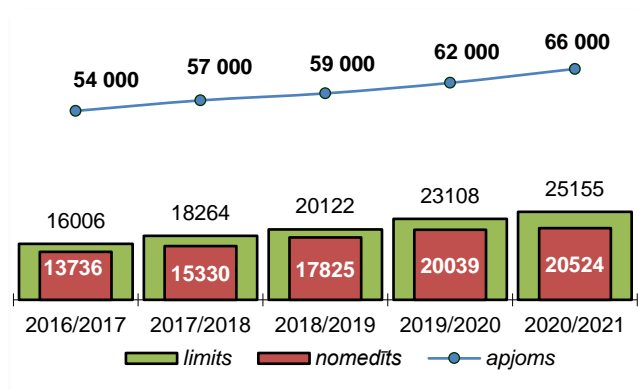
Pēdējos 10-15 gados vairāku sugu medījamo dzīvnieku skaits un nomedišanas apjomi ir ievērojami palielinājušies. Lai nodrošinātu medību resursu ilgtspējīgu apsaimniekošanu, 2020./2021. gada medību sezonā galvenokārt tika pieņemti lēmumi par aļņu, staltbriežu un stirnu skaita ierobežošanu. Arī aizvadītajā medību sezonā tika noteikta mežacūku skaita samazināšana Āfrikas cūku mēra izplatības ierobežošanas dēļ.



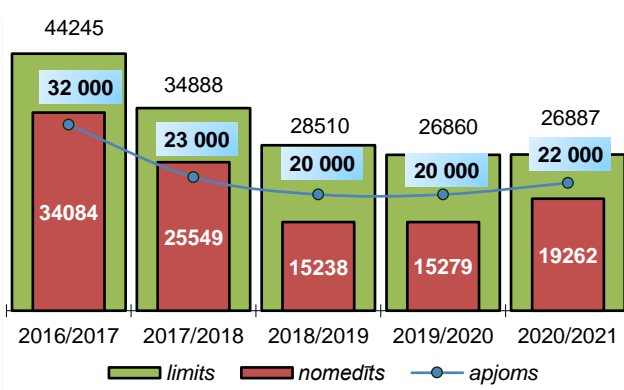
1.17.att. Aļņu populācijas apjoms, limits un nomeditais apjoms medību sezonās, skaits



1.19.att. Stirnu populācijas apjoms, limits un nomeditais apjoms medību sezonās, skaits



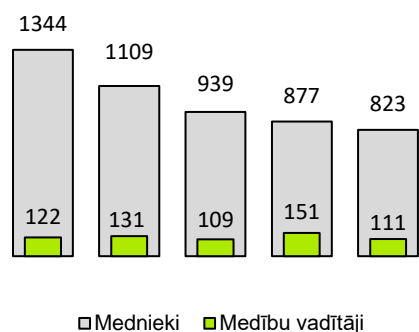
1.18.att. Staltbriežu populācijas apjoms, limits un nomeditais apjoms medību sezonās, skaits



1.20.att. Meža cūku populācijas apjoms, limits un nomeditais apjoms medību sezonās, skaits

MEDNIEKU EKSMINĀCIJA UN MEDNIEKU APLIECĪBU IZSNEGŠANA

Mednieku eksaminācija nepieciešama, lai nodrošinātu to, ka persona, kura saņem mednieka apliecību, vismaz pamatzināšanu līmenī pārzinātu



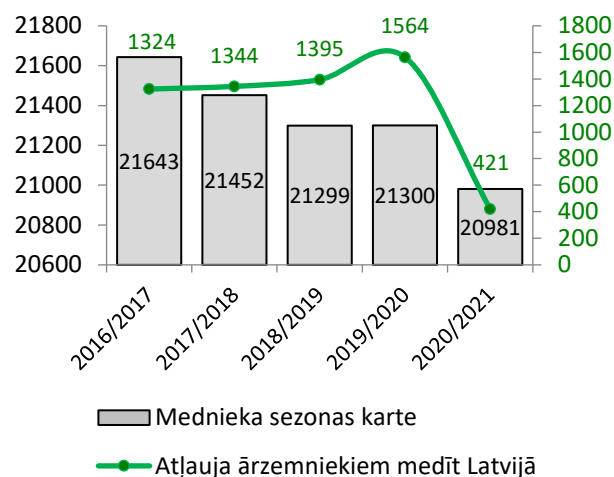
1.21.att. Valsts meža dienestā eksaminēto mednieku un medību vadītāju kandidātu skaits

būtiskākos medību saimniecības jautājumus. Pamatojoties uz Medību likumu, mednieka apliecību izsniedz virsmežniecībās pēc tam, kad nokārtots eksāmens mednieku eksaminācijas komisijā.

Šobrīd Latvijā ir derīgas 29 707 Dienesta izsniegtas jaunā parauga mednieku apliecības, un ziņas par šīm personām tiek uzglabātas Dienesta elektroniskajā datu bāzē. 2020. gadā tika eksaminēti

934 mednieku un medību vadītāju kandidāti. Izsniegtas, atjaunotas un apmainītas mednieku apliecības 837 medniekiem un 104 medību vadītājiem.

Dienests 2020. gadā ir izsniedzis 20 981 mednieku sezonas karti 2020./2021. gada medību sezonai. Izsniegta 421 atļauja ārzemniekiem medīt Latvijas teritorijā.



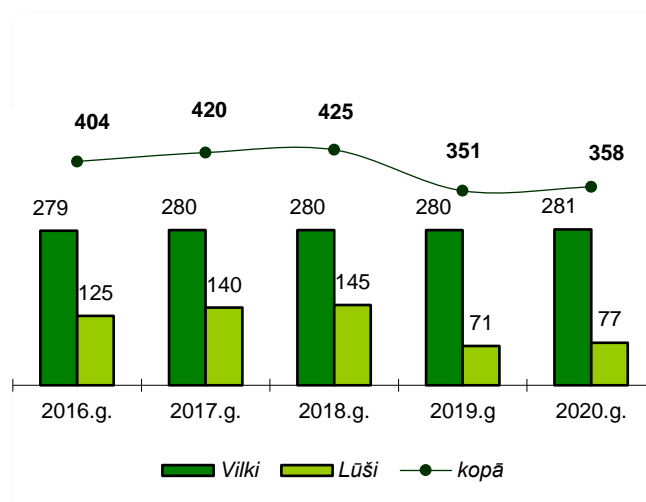
1.22.att. Valsts meža dienestā izsniegtās mednieka sezonas kartes un atļaujas ārzemniekiem medīt Latvijā, skaits

EIROPAS SAVIENĪBAS INTEREŠU SFĒRĀ IETILPSTOŠO DZĪVNIKU SUGU MONITORINGS

Vairākas Latvijā medījamo dzīvnieku sugas, kuru medīšanas intensitāte un vietējie vides apstākļi pilnībā nodrošina populāciju atjaunošanos vai pat pieaugumu, Eiropas valstu vai globālā mērogā ir apdraudētas un tādēļ iekļautas aizsargājamo sugu sarakstos. Šo sugu aizsardzību nosaka Latvijā ratificētas starptautiskās konvencijas un Eiropas Savienības valstu likumdošana. Taču minētie starptautiskie dokumenti pieļauj ar vietējiem apstākļiem saistītas atkāpes no vispārējām prasībām, ja vien vietējo specifiku pamato ar konkrētiem, regulāri ievāktiem datiem.

Dienests iesaistās Vides un reģionālās attīstības ministrijas apstiprināto sugu aizsardzības plānu īstenošanā un projekta “Lielo plēsēju populāciju stāvokļa izmaiņas medību ietekmē” pasākumos. Monitoringa mērķis ir sistemātiski iegūt datus par starptautiski apdraudētu, bet lokāli plaši izplatītu sugu populāciju stāvokli saistībā ar pieļaujamām izmantošanas normām un paņēmieniem, proti, noteikt, vai populācijas sekmīgi atjaunojas pie esošās medību slodzes.

Dienests nosaka lielāko pieļaujamo vilku un lūšu nomedīšanas apjomu. 2020./2021. gada medību sezonā valstī nomedīts 281 vilks un 77 lūši.



1.23.att. Latvijā nomedīto vilku un lūšu skaits

1.1. KLIENTU APKALPOŠANA

Dienesta struktūrvienības - virsmežniecības nodrošina klientu - meža īpašnieku vai tiesisko valdītāju, mednieku un citu interesentu apkalpošanu. Klientu pieņemšana ir organizēta 29 virsmežniecību mežniecībās. Dienesta klientiem ir būtiski zināt, ka mežniecībā ar iesniegumu var vērsties jebkura juridiska vai fiziska persona, jebkurš meža īpašnieks, neatkarīgi no savas juridiskās adreses vai meža īpašuma atrašanās vietas, un, iesniegumā norādot atbildes saņemšanas veidu (klātienē vai elektroniska dokumenta veidā), atbilde attiecīgi tiks sniegta. Dienesta mežniecībās:

- sniedz privātpersonām informāciju par Dienesta struktūrvienībām, pakalpojumu veidiem, saņemšanas kārtību un nepieciešamajiem dokumentiem;
- pieņem privātpersonu iesniegumus un izsniedz atbildes;
- sniedz normatīvajos aktos noteiktos Dienesta pakalpojumus.

Dienests sniedz 44 dažādus valsts pārvaldes pakalpojumus, kas izriet no normatīvajos aktos noteiktajiem uzdevumiem un funkcijām. Ar Dienesta sniegtajiem publiskajiem pakalpojumiem, to pieprasīšanas un saņemšanas veidiem, ar pakalpojumiem saistītajiem maksājumiem un pakalpojumu aprakstiem iespējams iepazīties iestādes mājas lapā un vienotajā valsts un pašvaldību pakalpojumu portālā www.latvija.lv.

Dienests pakalpojumu sniegšanu meža īpašniekiem un tiesiskajiem valdītājiem, medniekiem un pārējiem klientiem nodrošina centrālajā administrācijā, virsmežniecībās un mežniecībās. Lai nodrošinātu pakalpojumu plašāku pieejamību un pakalpojuma rezultāta ērtāku saņemšanu, kā arī mūsdienīgu un uz klientu orientētu apkalpošanu, paralēli pakalpojumu sniegšanai klātienē, Dienests aizvien vairāk attīsta arī tādu pakalpojumu saņemšanas kanālu kā iespēja saņemt pakalpojumu elektroniskajā vidē.

Dienesta mežniecības atrodas:

Aizkrauklē,	Cēsīs,	Inčukalnā,	Limbažos,	Rēzeknē,	Tukumā,
Alūksnē,	Daugavpilī,	Jelgavā,	Ludzā,	Rīgā,	Valkā,
Babītē,	Dobelē,	Jēkabpilī,	Madonā,	Saldū,	Valmierā,
Bauskā,	Grobiņā,	Krāslavā,	Ogrē,	Smiltēnē,	Ventspilī.
Balvos,	Gulbenē,	Kuldīgā,	Preiļos,	Talsos,	

1.1. MEŽA VALSTS REĢISTRS

Dienests uztur vienu no valstī nozīmīgākajām meža resursu datu bāzēm – Meža valsts reģistru, kas ir informācijas sistēma par mežu un tajā notikušo saimniecisko darbību. Meža valsts reģistrs tiek aktualizēts, fiksējot informāciju par veiktajām meža inventarizācijām un faktiski veikto saimniecisko darbību. Reģistra dati kalpo par atbalstu meža apsaimniekošanas normatīvo aktu ievērošanas uzraudzībai, mežaudžu vērtības un meža zemes kadastrālās vērtības noteikšanai un valsts un ES atbalsta programmu administrēšanai.

2020.gads ir jau piektais gads, kopš Dienests Meža valsts reģistra kārtošana pārgāja uz VMDĢIS izmantošanu. Pārskata gadā sistēma sekmīgi nodrošinājusi visu tajā ietvertu moduļu darbību, kā arī realizējusi divus projektus:

- projektu "Zemkopības ministrijas un tās padotībā esošo iestāžu informācijas un komunikāciju tehnoloģiju attīstība" apakšprojekta "Valsts meža dienesta informācijas sistēmas papildinājumu izstrāde un integrācija ar zemkopības nozares koplietošanas risinājumiem" ietvaros, kā rezultātā ir izveidots mednieku reģistrs, izveidota mednieku eksāmenu elektroniska kārtošana un izveidots e-pakalpojums mednieka sezonas kartes saņemšanai;
- projektu "Informācijas ievākšanas rīka izstrāde medijamo dzīvnieku populāciju apsaimniekošanai", kura ietvaros ir izstrādāta saskarne ar Meža valsts reģistru datu saņemšanai no mobilās aplikācijas par medijamo dzīvnieku, to klātbūtnes pierādījumu, nomedīšanas fakta un postījumu reģistrēšanai, lai veicinātu mežsaimniecības resursu izmantošanu, saglabāšanu un regulēšanu optimālā līmenī, vienlaicīgi mazinot postījumu un zaudējumu riskus mežsaimniecības un lauksaimniecības nozarēs, kā arī samazinot medniecības administratīvo slogu.

Abi projekti lai gan ir ieviesti produkcijā, tomēr klientiem pakalpojumi vēl nav pieejami, jo gaida ar medībām saistīto Ministru kabineta noteikumu izmaiņas, lai projektos iekļautie digitalizācijas pasākumi iegūtu juridisku spēku.

Statistikas rādītāji par VMDĢIS lietošanu tiešsaistes režīmā ārējiem klientiem pārskata gadā kāpuši – līdz 2021.gada martam noslēgti 2552 līgumi ar meža īpašniekiem (t.sk., 307 aktīvi abonenti) un 585 līgumi ar medību tiesību lietotājiem (t.sk., 439 abonenti).

Dienests, pieejamo resursu ietvaros, turpina nodrošināt, lai darbiniekiem un klientiem uzlikto pienākumu izpildei būtu pieejams lielāks IT (Informācijas tehnoloģiju) atbalsts. Šajā jomā Meža valsts reģistrs papildināts ar jaunu publisko sadaļu – meža ugunsapsardzības informāciju VUGD (Valsts ugunsdzēsības un glābšanas dienests) vajadzībām - lai nodrošinātu meža ugunsapsardzībā izmantojamās meža infrastruktūras informācijas pieejamību.



1.2. KVALITĀTES VADĪBA, IEKŠĒJAIS AUDITS UN KONTROLE

KVALITĀTES VADĪBAS SISTĒMA

2020.gada laikā tika izstrādātas jaunas un pilnveidotas esošās procedūras. Procedūru ieviešana veicina vienotu izpratni Dienesta pamatdarbības jautājumos un uzlabo sniegto pakalpojumu kvalitāti. Pamatojoties uz Trauksmes celšanas likuma regulējumu, Dienests uztur un pilnveido iekšējās trauksmes celšanas sistēmu. Dienests 2020. gadā saņēmis vienu iesniegumu, kas noformēts kā trauksmes cēlēja ziņojums.

KONTROLE

Dienests 2020.gadā turpināja darbu pie iekšējās kontroles sistēmas pilnveidošanas. Saskaņā ar Dienesta kontroles procedūru tiek veikts iekšējās kontroles novērtējums vadības, atbalsta un pamatdarbības jomās. Virsmežniecībām ir noteikti iekšējās kontroles pārbaudīto apjomi, noteikta kārtība informācijas sniegšanai Dienestam par veikto pārbaudīto rezultātiem.

2020.gadā virsmežniecības veica iekšējās pārbaudes 322 mežziņu apgaitās no 348, tajās piedalījās 102 virsmežniecību administrācijas darbinieki un vecākie mežziņi, 2020.gadā virsmežniecībām uzdotais uzdevums, veikt pārbaudes 65% apgaitu, pārbaudot katrā vismaz 7 objektus 3 īpašumos, ir izpildīts visās desmit virsmežniecībās. Pēc šādiem kritērijiem pārbaudes veiktas 259, jeb 74% no visām mežziņu apgaitām.

Dienesta centrālā administrācija 2020.gadā veica kontroli sekojošās pamatdarbības un Vadības un atbalsta jomās:

- meža ugunsapsardzība;
- vides aizsardzība;
- meža inventarizācija;
- Valsts un ES atbalsta finansēto struktūrfondu administrēšana;
- autotransporta izmantošana;

Dienesta centrālās administrācijas organizētā kontroles grupa, kura sastāv no centrālās administrācijas nodarbinātajiem un virsmežniecību deleģētiem speciālistiem, visās virsmežniecībās veica mežziņu un vecāko mežziņu darbības un pieņemto lēmumu pārbaudes dabā 43 apgaitās, 162 īpašumos.

Kontroles un uzraudzības daļa koordinē Dienesta pretkorupcijas pasākumu plāna aktualizāciju un izpildi.

Eiropas Reģionālās attīstības fonda (ERAF) projekta "Zemkopības ministrijas un tās pakļautībā esošo iestāžu informācijas un komunikācijas tehnoloģiju (IKT) attīstība" apakšsadaļas "Valsts meža dienesta informācijas sistēmas papildinājumu izstrāde un integrācija ar zemkopības nozares koplietošanas risinājumiem" ietvaros izstrādāta un pilnveidotas meža apsaimniekošanas un uzraudzības funkcijas. Izstrādāti informācijas tehnoloģiju risinājumi risku izvērtēšanai sekojošās jomās: inventarizāciju un inventarizāciju izmaiņu reģistrācija, cirsmu pieslēšanās plānošana. Projekta mērķis ir novērst iespējamās neatbilstības.

KOKMATERIĀLU REGULA

2013. gada 3. martā visās ES dalībvalstīs stājās spēkā Eiropas Parlamenta un Padomes 2010. gada 20. oktobra regula Nr. 995/2010, ar ko nosaka pienākumus tirgus dalībniekiem, kas laiž tirgū kokmateriālus un koka izstrādājumus, jeb ES Kokmateriālu regula (turpmāk – Regula). Regulas mērķis ir mazināt nelikumīgi iegūtu kokmateriālu nonākšanu Eiropas Savienības tirgū, tādējādi cīnīties ar nelegālu mežu izciršanu visā pasaulē.

Dienests ir kompetentā iestāde, kas atbildīga par Regulas piemērošanu un kontroles veikšanu Latvijā. 2020. gada gaitā Dienests veica izlases veida pārbaudes tirgus dalībnieku vidū, kuri importē kokmateriālus vai koka izstrādājumus. Atbildīgās amatpersonas pārbaudīja tirgus dalībnieku likumības pārbaudīto sistēmas un to, vai likumības pārbaudes tiek atbilstoši piemērotas produktiem, kuri tiek laisti tirgū. Dienests nodrošināja informatīvu atbalstu tirgus dalībniekiem. 2020. gadā Dienests darbojās Eiropas Komisijas ar Regulu saistītajā Ekspertu grupā un sadarbojās ar citu ES dalībvalstu kompetentajām iestādēm, Latvijas un ārvalstu nevalstiskajām organizācijām un valsts iestādēm, tādējādi veicinot gan vienlīdzīgāku, gan efektīvāku Regulas piemērošanu ES.

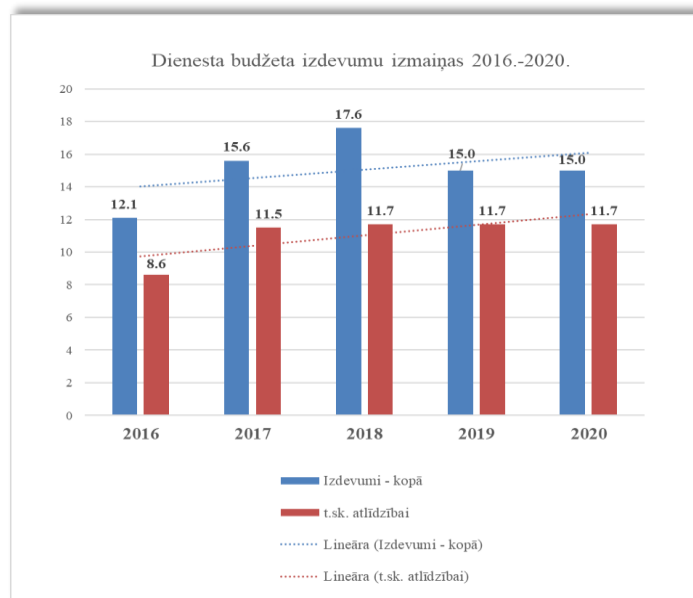
Regula attiecas arī uz ES iegūtajiem kokmateriāliem, un, papildus citos normatīvajos aktos noteiktajām meža uzraudzības funkcijām, atbilstoši Regulas prasībām Dienests var veikt tirgus dalībnieku pārbaudes, kuri laiž tirgū Latvijā iegūtus kokmateriālus. Dienests uzskata, ka šiem tirgus dalībniekiem papildus darbības likumības pārbaudīto nodrošināšanā nav jāveic, jo Latvijā to nodrošina koku ciršanu, dabas aizsardzību, kokmateriālu apriti un ar nodokļiem apliekamo darbību regulējošo normatīvo aktu prasības.

Bez tirgus dalībniekiem, Dienests var pārbaudīt arī tirgotājus, kuri pērk un pārdod jau ES tirgū laistos kokmateriālus un koka izstrādājumus, kā arī Dienestam ir jāpārbauda pārraudzības organizācijas, kuru atbalstu likumības pārbaudīto sistēmas uzturēšanā, kā pakalpojumu, var izvēlēties tirgus dalībnieki.

2. FINANŠU RESURSI UN DARBĪBAS REZULTĀTI

2020. gadā Dienesta darbības nodrošināšanai tika izlietoti finanšu līdzekļi no sekojošām valsts budžeta programmām un apakšprogrammām:

1.Programma Valsts budžeta programmas 24.00.00 „Meža resursu ilgtspējības saglabāšana” apakšprogrammas 24.01.00 „Meža resursu valsts uzraudzība” ar kopējo finansējumu izdevumiem 15.0 milj. euro t.sk. dotācija no vispārējiem ieņēmumiem - 14 797 504 euro.



2.1.att. Dienesta pamatbudžeta izdevumu izmaiņas 2016. - 2020. gadā, milj. euro

2.1.tabula

Budžeta programmas 24.00.00 „Meža resursu ilgtspējības saglabāšana” apakšprogrammas 24.01.00 „Meža resursu valsts uzraudzība” finansējuma izlietojums, euro

N. p.k.	Rādītājs	2019. gadā (faktiskā izpilde)	2020. gadā	
			Likumā /plānā apstiprināts ar izmaiņām	faktiskā izpilde (naudas plūsma)
1.	Finanšu resursi izdevumu segšanai (kopā):	14 993 466	15 016 716	15 047 161
1.1.	Dotācija no vispārējiem ieņēmumiem	14 795 106	14 797 504	14 797 446
1.2.	Transferti	307	-	-
1.3.	Ieņēmumi no budžeta iestāžu sniegtajiem maksas pakalpojumiem un citi pašu ieņēmumi	198 053	219 212	249 715
2.	Izdevumi (kopā):	15 004 083	15 016 716	15 016 658
2.1.	Uzturēšanas izdevumi	14 455 058	14 435 641	14 435 583
2.2.	Izdevumi kapitālieguldījumiem	549 025	581 075	581 075

Finansējums pārskata periodā izmantots atbilstoši plānotajam sekmīgai funkciju īstenošanai nepieciešamo preču un pakalpojumu iegādēm, kā arī kapitālieguldījumiem. Piešķirtais finansējums pamatkapitāla veidošanai, galvenokārt, izmantots meža uguns apsardzības funkcijas nodrošinājumam. Dienests pārskata periodā ir iegādājies 1 autocisternu meža ugunsgrēku dzēšanai, trīs kvadraciklus un piekabes kvadraciklu transportēšanai. Ir pabeigta Meža ugunsdzēsības stacijas ēkas būvniecība Tukumā. Kā ik gadu, atjaunots specializētais inventārs meža ugunsapsardzībai un individuālie aizsardzības līdzekļi meža ugunsdzēsējiem gan sezonā, gan pastāvīgā darbā nodarbinātajiem, aizvietojojot meža ugunsgrēkos bojāto inventāru.

2. Programma 62.00.00 “Eiropas Reģionālās attīstības fonda (ERAF) projektu un pasākumu īstenošana”, apakšprogrammas 62.08.00 “Izdevumi Eiropas Reģionālās attīstības fonda (ERAF) projektu un pasākumu īstenošanai (2014-2020)”.

Pārskata periodā Dienests pabeidza realizēt ERAF projektu “Energoefektivitātes paaugstināšana Dārzu ielā 4, Cesvainē, Cesvaines novadā”. Projekta ietvaros nosiltināta Centrālvidzemes virsmežniecības ēka.



2.2.tabula

ES politiku instrumentu un pārējās ārvalstu finanšu palīdzības līdzfinansēto un finansēto projektu un pasākumu īstenošana – programma 62.00.00 Eiropas Reģionālās attīstības fonda (ERAF) projektu un pasākumu īstenošana, apakšprogramma 62.08.00 „Izdevumi Eiropas Reģionālās attīstības fonda (ERAF) projektu un pasākumu īstenošanai (2014-2020), euro

N. p.k.	Rādītājs	2019. gadā (faktiskā izpilde)	2020. gadā	
			apstiprināts likumā	faktiskā izpilde (naudas plūsma)
1.	Finanšu resursi izdevumu segšanai (kopā):	27 957	148 138	148 137
	Dotācija no vispārējiem ieņēmumiem	27 957	148 138	148 137
2.	Izdevumi (kopā):	27 957	148 138	148 137
2.1.	Uzturēšanas izdevumi	3 769	4173	4172
2.2.	Izdevumi kapitālieguldījumiem	24 188	143 965	143 965

3. Programma 65.00.00. "Eiropas Lauksaimniecības fonda lauku attīstībai (ELFLA) projektu un pasākumu īstenošana":



Apakšprogrammas 65.09.00 "Citu institūciju izdevumi Eiropas Lauksaimniecības fonda lauku attīstībai (ELFLA) projektu un pasākumu īstenošanai (2014-2020)" projektā “Ugunsdrošības torņu pārbūve un Meža ugunsdrošības sakaru aprīkojuma tīkla pilnveidošana” 2020. gadā Dienests piedalās divu

projektu realizēšanā.

Projekta “Meža ugunsdrošības novērošanas iekārtu tīkla izveidošana un pilnveidošana” ietvaros iegādāti 8 droni par kopējo summu 33 268 euro, un uzsākta projekta realizācija “Meža ugunsdrošības sakaru aprīkojuma un novērošanas iekārtu tīkla izveidošana un pilnveidošana” - attālinātās ugunsgrēku un novērošanas sistēmas izveide uz esošajiem uguns novērošanas torņiem, samaksāts par projekta uzsākšanu 115 376 euro.

Budžeta programmas 65.00.00 „Eiropas Lauksaimniecības fonda lauku attīstībai (ELFLA) projektu un pasākumu īstenošana”, apakšprogrammas 65.09.00 "Citu institūciju izdevumi Eiropas Lauksaimniecības fonda lauku attīstībai (ELFLA) projektu un pasākumu īstenošanai (2014-2020)” finansējuma izlietojums, euro

N. p.k.	Rādītājs	2019. gadā (faktiskā izpilde)	2020. gadā	
			apstiprināts likumā	faktiskā izpilde (naudas plūsma)
1.	Finanšu resursi izdevumu segšanai (kopā):	18 966	148 645	148 644
	Dotācija no vispārējiem ieņēmumiem	18 966	148 645	148 644
2.	Izdevumi (kopā):	18 966	148 645	148 644
2.1.	Uzturēšanas izdevumi	-	-	-
2.2.	Izdevumi kapitālieguldījumiem	18 966	148 645	148 644

BUDŽETA PROGRAMMU UN APAKŠPROGRAMMU IETVAROS FINANSĒTĀS GALVENĀS AKTIVITĀTES, DARBĪBAS REZULTĀTI

Dienesta darbības virzieni un finansētās galvenās aktivitātes:

1. Meža valsts reģistra uzturēšana ar mērķi nodrošināt aktuālu informāciju par meža resursiem un to izmantošanu.

2. Meža apsaimniekošanas uzraudzība ar mērķi nodrošināt meža apsaimniekošanas atbilstību normatīvo aktu prasībām.

3. Meža uguns apsardzība ar mērķi nodrošināt ugunsdrošības prasību uzraudzību un meža ugunsdzēsību meža zemēs.

4. Medību uzraudzība ar mērķi nodrošināt medību resursu ilgtspējīgu apsaimniekošanu.

5. ES Kokmateriālu Regulas uzraudzība ar mērķi mazināt nelikumīgu kokmateriālu ieguvu un apriti.

Apstiprinātie darbības rezultāti un to rezultatīvie rādītāji 2020. gadam*

<i>Darbības rezultāts</i>	<i>Rezultatīvais rādītājs</i>	<i>Apstiprinātā rezultatīvā rādītāja skaitliskā vērtība 2020. gadā*</i>	<i>Faktiskā rezultatīvā rādītāja skaitliskā vērtība 2020. gadā</i>
1. Meža ugunsapsardzība	1.1. Nodzēsto meža ugunsgrēku platība, ha gada laikā	582	309.3
	1.2. Nodzēsto ugunsgrēku skaits, gab. gada laikā	706	581
2. Meža valsts reģistra uzturēšana un meža apsaimniekošanas uzraudzība	2.1. Inventarizēta un Valsts meža dienesta ģeogrāfiskās informācijas sistēmā (VMD ĢIS) uzturētā meža zemes platība, tūkst. ha	3400	3486
	2.2. Apskoto objektu skaits, tūkst. gab. gada laikā	112	112

*Saskaņā ar ZM 20.01.2020. rīkojumu Nr.7 "Par Zemkopības ministrijas, tās padotībā esošo iestāžu un pasākumu plānotajiem darbības rezultātiem 2020. gadam".

SNIEGTIE MAKSAS PAKALPOJUMI UN CITI IEŅĒMUMI

Dienests sniedz maksas pakalpojumus saskaņā ar Ministru kabineta 2016. gada 21. jūnija noteikumiem Nr.393 „Valsts meža dienesta maksas pakalpojumu cenrādis”.

Ieņēmumi no maksas pakalpojumiem un citi pašu ieņēmumi 2020. gadā, euro

<i>Maksas pakalpojumi un citi pašu ieņēmumi</i>	<i>Faktiskie ieņēmumi</i>
Ieņēmumi par dokumentu izsniegšanu un kancelejas pakalpojumiem	4 805
Ieņēmumi par nomu un īri	42 519
Ieņēmumi par pārbaudēm, kuras saskaņā ar normatīvajiem aktiem veic Dienests - inventarizācijas datu pārbaudes, meža un meža zemes novērtēšana, maksa par piekļuves tiesībām Meža valsts reģistram u.c.	200 326
Pārējie iepriekš neklasificētie pašu ieņēmumi	2 065
Kopā:	249 715

1. PERSONĀLS

Uz 2020. gada 31. decembri Dienestā apstiprinātas **642,5** amatu vietas. No tām:

- **518,5** valsts civildienesta ierēdņu amata vietas;

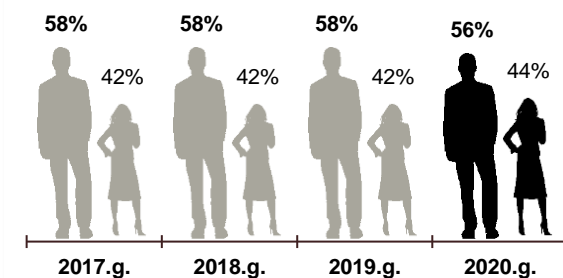
- **82** darbinieku amata vietas;
- **42** apkalpojošā personāla amatu vietas.

Faktiskais Dienestā nodarbināto skaits uz 2020.gada 31.decembri – **629**.

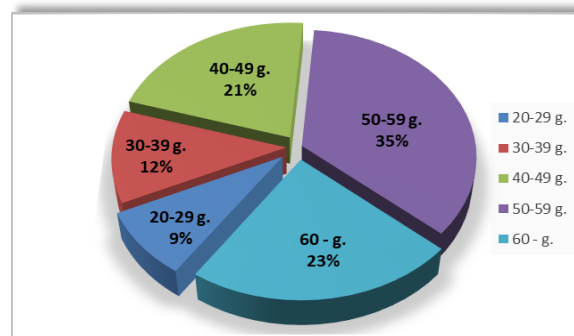
Lai nodrošinātu Dienestam noteikto funkciju – meža ugunsdrošības uzraudzība un ugunsgrēku ierobežošana izpildī, ugunsnedrošajā laika periodā nodarbināti **310** ārštata darbinieki (Meža ugunsdzēsības staciju vadītāji, specializēto automobiļu vadītāji, meža ugunsdzēsēji, ugunsnovērošanas torņu dežuranti un operatīvie dežuranti).

91% no Dienestā nodarbinātajiem ir augstākā izglītība (1. vai 2.līmeņa augstākā profesionālā izglītība, bakalaura, maģistra vai doktora grāds), **9%** - vidējā speciālā, vidējā vai pamata izglītība.

No **629** nodarbinātajiem kopā **351** ir vīrieši, **278** sievietes.



1.1.att. Dienestā nodarbināto sadalījums pa dzimuma grupām



1.2.att. Dienestā nodarbināto sadalījums pa vecuma grupām

PERSONĀLA APMĀCĪBA

Ar mērķi sistemātiski pilnveidot zināšanas, kompetenci un prasmes, kas nepieciešamas amata pienākumu efektīvai un kvalitatīvai izpildei, centrālās administrācijas speciālisti 2020.gadā organizējuši iekšējās apmācības teritoriālo struktūrvienību speciālistiem par iekšējās kvalitātes nodrošinājuma procedūru, VMD ĢIS pamatdarbības moduļu aprobāciju, juridiskajiem, mežsaimniecības, vides aizsardzības un medību jautājumiem.

Meža ugunsapsardzības nodrošināšanai nodarbinātie apguvuši zināšanas dronu vadīšanas un ekspluatācijas jautājumos. Tāpat Dienestā nodarbinātie pārbaudījuši un atjaunojuši zināšanas, kārtējot pārbaudījumus par interešu konflikta un korupcijas risku novēršanas un personas datu aizsardzības jautājumiem.

SIA "Latvijas Lauku konsultāciju un izglītības centrs" un Valsts augu aizsardzības dienesta organizētajās apmācībās nodarbinātie apguvuši zināšanas un prasmes par augu ķīmisko līdzekļu lietošanu.

Lai paaugstinātu nodarbināto profesionālo kvalifikāciju, apgūtas jaunas zināšanas un prasmes SIA "Latvijas Lauku konsultāciju un izglītības centrs" filiāles "Meža konsultāciju pakalpojumu centrs" organizētajās mācībās "Efektīvas medību saimniecības veidošana, meža dzīvnieku postījumu samazināšanas iespējas" un "Meža bioloģiskās daudzveidības aizsardzība un saglabāšana mežizstrādē, kultūrvēsturiskie objekti mežā, ar ievirzi uz meža putnu atpazīšanu un aizsardzību".

1.1.tabula

Dienesta personāla mainības rādītāji pēdējos 5 gados

Rādītājs	2016.g.	2017.g.	2018.g.	2019.g.	2020.g.
Personu skaits, ar kurām izbeigtas valsts civildienesta/darba tiesiskās attiecības	42	33	53	37	37
Personu skaits, ar kurām nodibinātas valsts civildienesta/darba tiesiskās attiecības	24	32	44	42	38
Personāla rotācijas koeficients (pieņemto skaits + atbrīvoto skaits)/vidējais strādājošo skaits)	0,102	0,101	0.153	0.126	0.1198
Personāla atjaunošanās koeficients (pieņemto personu skaits/vidējais strādājošo skaits)	0,065	0,05	0.069	0.067	0.0607
Vidējais strādājošo skaits, gadā	648	643	634	628	626

1. KOMUNIKĀCIJA AR SABIEDRĪBU

Latvijas Republikas Satversmē ir noteikts, ka sabiedrībai ir tiesības iegūt informāciju un publiskās pārvaldes pienākumu ir to sniegt. Publiskās pārvaldes pienākums ir nodrošināt normatīvo aktu pieejamību un izskaidrošanu sabiedrībai, kā arī sabiedrības tiesības saņemt un izplatīt informāciju. Valsts pārvaldes pienākums ir informēt sabiedrību par savu darbību, it īpaši to sabiedrības daļu un personas, kuru tiesības vai tiesiskās intereses iestādes īstenotā vai plānotā darbība skar vai var skart.

Dienesta uzdevums ir informēt sabiedrību par meža un medību resursu stāvokli un izmantošanu, kā arī meža ugunsgrēkiem. Darbs tiek organizēts tā, lai sabiedrībai būtu pieejama patiesa un ticama informācija par to, kas notiek mežā. Regulāri katru gadu pa darbības veidiem apkopotā statistiskā informācija dod iespēju iedzīvotājiem uzzināt, kas notiek mežā, lai cilvēks mežu uztvertu kā kopumu, kā ekosistēmu, nevis tikai kā koksnes ieguves vietu. Katram meža īpašniekam ir pieejama detalizēta informācija par viņa mežu un medību tiesību lietotājiem ir informācija par medību iecirkņa teritoriālo izvietojumu un spēkā esošajiem līgumiem par teritorijas izmantošanu medību vajadzībām.

Lai informācija, kas tiek darīts un kas notiek mežā, būtu ticama un pamatota, Dienests uztur un pastāvīgi pilnveido informācijas sistēmu par to, kāds mežs ir un par saimniecisko darbību, kas mežā tiek veikta. Atbilstoši reālai situācijai, tiek precizēta un aktualizēta datu bāze par inventarizētajām meža platībām un visām saimnieciskajām darbībām, kas ir veiktas jebkurā mežā un arī visa informācija par inventarizētajām mežu platībām, kur ir norādīts sadalījums pēc īpašuma formas – valsts, pašvaldības, privātie meži, kā arī tiek apkopota informācija par meža aizsargājamām platībām un mežsaimnieciskās darbības aprobežojumiem meža īpašumos.

Visi dati par mežu ir vienkopus VMD Ģeogrāfiskās informācijas sistēmā, kas ir kādreizējais Meža valsts reģistrs. Dienesta ģeogrāfiskā informācijas sistēma ir valstī nozīmīgākā datu bāze par visiem mežiem un procesiem, kas notiek tajos.

Dienesta mājas lapā www.vmd.gov.lv jebkuram ir pieejama informācija par meža atjaunošanu, meža ieaudzēšanu, meža kopšanu, plānotajiem un faktiski izcirstajiem koksnes apjomiem, meža veselības stāvokli, dabas aizsardzības prasību ievērošanu mežā, reģistrētajiem meža ugunsgrēkiem un medību resursiem. Kā arī ir pieejama apkopota informācija par konstatētajiem pārkāpumiem mežā, kas saistīti ar normatīvajos dokumentos noteikto prasību neievērošanu. Katru gadu visa statistiskā informācija tiek apkopota kompaktdiskā, kurā ikkatrs var atrast skaitļus par sev interesējošiem jautājumiem saistībā ar mežu ne tikai par valsti kopumā, bet arī atsevišķi pa pagastiem. Šāds statistiskās informācijas apkopojums par mežu tiek gatavots jau divdesmito gadu.

Dienesta darbinieki mežā, veicot normatīvo dokumentu prasību ievērošanas uzraudzību un kontroli, pārstāv sabiedrības intereses, lai tas, kas tiek darīts mežā, nelabvēlīgi neietekmētu mežu un lai, veicot konkrētas darbības, tiktu ievērotas normatīvajos dokumentos noteiktās prasības. Šis darbs lielāko tiesu nav uzreiz pamanāms, jo tas pārsvarā tiek veikts uz vietas mežā, kur parastie cilvēki to neredz. Tagad elektroniskā sistēma ir pilnveidota un meža īpašniekam nemaz nav jāsatiekas ar mežzinātniekiem, jo pamatjautājumus ir iespējams nokārtot attālināti, t.i., elektroniski, kas ir ļoti būtiski pandēmijas laikā, kad darbs tiek organizēts attālināti. Svarīgi ir pastāvīgi atgādināt, ka mežā diendienā ir cilvēki, kuri redz, kas notiek mežā, kuri spēj izvērtēt, vai darbības, kas tiek veiktas, ir pamatotas un vai tās ir vai nav pretrunā ar normatīvajos dokumentos noteikto.

Katru gadu pavasaris neizbēgami sākas ar meža ugunsgrēkiem un pēc ikgadējās statistikas analīzes ir redzams, ka lielāka daļa no tiem ir izcēlušies cilvēku neuzmanīgas rīcības dēļ. Lai mežu pēc iespējas vairāk pasargātu no ugunsgrēkiem, Dienests katru pavasari valstī nosaka meža ugunsnedrošo laikposmu. Izsludinot meža ugunsnedrošo periodu, atkārtoti un pastāvīgi tiek informēti iedzīvotāji, par to, ko šajā laikā nekādā gadījumā nedrīkst darīt mežā, lai neveidotos uguns bīstamas situācijas. Informācija par to, ko meža ugunsnedrošajā laikposmā drīkst un ko nedrīkst darīt mežā, tiek ievietota gan vietējos, gan centrālajos laikrakstos, gan ziņu aģentūrās, gan radio, gan televīzijā un arī sociālo mediju kontos. Meža ugunsnedrošajā laikposmā operatīvā informācija par dienas laikā notikušajiem meža ugunsgrēkiem un izdegušajām meža platībām katru dienu tiek ievietots gan Dienesta mājas lapā, gan Facebook, gan Twitter, kā arī informācija tiek sūtīta ziņu aģentūrai LETA, pastāvīgi atgādinot par to, ka mežā ar uguni jārīkojas uzmanīgi.

Faktiski visi Dienestā strādājošie ir iesaistīti darbā ar sabiedrību – gan centrālās administrācijas darbinieki, gan virsmežniecību darbinieki. Virsmežniecību speciālisti tiešā nozīmē atrodas tuvāk mežam un cilvēkus pārsvarā interesē konkrēti jautājumi, kas ir saistīti tieši ar viņa mežu, kad ar vispārīgo informāciju ir par maz. Lai tiktu aptverta lielāka mērķauditorijas daļa, komunikācija ar sabiedrību tiek veikta uz vietas mežniecībās – sadarbojoties ar vietējiem plašsaziņas līdzekļiem un organizējot seminārus par izmaiņām normatīvajos dokumentos, kuras nepieciešamas zināt meža īpašniekiem, veicot konsultācijas, ja tas ir nepieciešams, konkrētos meža īpašumos.

Dienesta nozīmīgākā mērķauditorija ir meža īpašnieki un to lielākā daļa dzīvo ārpus pilsētas un joprojām ir konservatīva, un par visefektīvāko komunikāciju uzskata satikšanos ar speciālistu klātienē un aprunāšanos. Šobrīd tas notiek gadījumos, kad ir īpaša nepieciešamība un ievērojot visu pandēmijas diktētos noteikumus. Privāto mežu īpašnieki, kuriem ir lielas meža platības, visus jautājumus pārsvarā kārtoti izmantojot internetu, kur ir atrodamī gan Dienesta pakalpojumi, gan izmaiņas normatīvajos dokumentos.

Sabiedrības izglītošana un informēšana ir darbs, ko, pildot savus amata pienākumus, ikviens Dienesta darbinieks veic katru dienu. Sabiedrības izpratne kopumā neveidojas vienā gadā, tas ir ilglaicīgs process, lai cilvēkiem veidotos izpratne gan par mežu kopumā, gan procesiem, kas tajā notiek, gan arī par sekām, kādas var rasties pēc nepārdomātas cilvēka rīcības mežā.

Viens no sabiedrības informēšanas veidiem ir ikgadējie pasākumi pavasarī, kas joprojām nes “Meža dienu” nosaukumu. Jau kopš 1928. gada mežnieki rīko “Meža dienas” un tā ir tradīcija daudzu desmitu gadu garumā un savu aktualitāti nav zaudējusi līdz pat šodienai. Šogad, ņemot vērā esošo situāciju, bija tikai viens “Meža dienu” pasākums Jelgavā – “Mežs ienāk pilsētā”. Būtiski ir saglabāt šo pēctecību un nepazaudēt to, ka “Meža dienu” laikā Dienesta darbinieki gandrīz divus mēnešus ir kā informācijas sniedzēji un sadarbības partneri visiem interesentiem, kuriem ir svarīgi, kas notiek mežā. “Meža dienu” devīze ir Iepazīsties - mežs!

Informācija un atbildes uz jautājumiem par mežu, viedokļi par problēmsituācijām ir atspoguļoti sarunās un intervijās dažādos plašsaziņas līdzekļos, arī televīzijas un radio veidotajos raidījumos /Panorāma, Bez tabu, Vides fakti, Reģionālā TV, TV3, Latvijas radio 1, Latvijas radio 4 u.c./. Dienesta darbinieki ir skaidrojuši aktuālos jautājumus un stāstījuši par kādu konkrētu izveidojušos situāciju mežā, ka arī piedalījušies nozares diskusijās par nozarei svarīgiem jautājumiem. Un kā katru gadu, sabiedrība pastāvīgi tiek informēta par ugunsbīstamību mežā un tiek skaidrots par ugunsdrošības noteikumu prasību ievērošanu. Lauku teritorijās sabiedrībai informācija par aktuālajiem un svarīgajiem jautājumiem, kas saistīti ar mežu, pieejami vietējos preses izdevumos un arī ar reģionālās televīzijas starpniecību. Ar virsmežniecību darbinieku atbalstu, reģionālajos preses izdevumos bijušas 64 publikācijas par notiekošo mežā un par dažādām Dienesta darbības jomām.

Informācijai par to, kas ir Dienests un ar ko tas nodarbojas, tika iespiests informatīvais buklets “Valsts meža dienests” un izveidota grāmatiņa - noteicējs “Bīstamākie meža kaitēkļi un slimības Latvijā”.

Šajā gadā tika uzturēti Dienesta konti gan Facebook, gan Twiter vietnēs, kur regulāri tiek ievietota aktuālā informācija par Dienesta pārziņā esošajiem jautājumiem.

Dienestā darbojas uzticības tālrunis – automātiskais atbildētājs, ar kura palīdzību jebkurš var izklāstīt savu problēmu vai uzdot jautājumu, pēc tam saņemot speciālistu atbildi.

2. PLĀNI 2021.GADAM

2021. gadā un turpmākajos gados Dienests kā vispārējo mērķi izvirza strādāšanu efektīvāk, optimāli izmantojot finanšu un personāla resursus.

RISKI

Tāpat kā 2020. gadā, meža ugunsgrēku ierobežošanas un likvidēšanas darbu (kas ir tikai daļa no Dienesta meža ugunsapsardzības funkcijas) izpildes organizācija, turpinot materiāli tehniskās resursu bāzes atjaunošanu un papildināšanu, ir viena no 2021. gada prioritātēm. Iespējamie riski saistīti ar valsts budžeta līdzekļu efektīvu izmantošanu un pieejamību šīs prioritātes īstenošanai.

PRIORITĀTES UN PLĀNI

Dienests par vienu no sava darba prioritātēm joprojām izvirza normatīvo aktu darbības efektivitātes izvērtēšanu un priekšlikumu sagatavošanu normatīvo aktu izmaiņām, kā arī dalību darba grupās, kas strādā pie normatīvo aktu projektu sagatavošanas. Izvirzīts uzdevums samazināt administratīvo slogu gan Dienesta nodarbinātajiem, gan Dienesta klientiem – meža īpašniekiem, sadarbības partneriem un medniekiem. Dienesta informācijas sistēmas – VMD ĢIS darbības uzturēšana un datu kārtošana ir uzskatāma par valstiska mēroga attīstības pasākumu, pie kura tad arī Dienests turpmākos gadus turpinās darbu. Tāpat dienests turpinās strādāt pie ģeotelpisko datu kvalitātes uzlabošanas, veicot Dienestam deleģētos uzdevumus, ģeotelpisko datu apmaiņas nodrošināšanas starp iestādēm atbilstoši noslēgtajām vienošanām.

2021. gadā Dienests izvirzījis sekojošus darba uzdevumus:

1. Pārskata gadā ieviest ERAF projekta “Zemkopības ministrijas un tās pakļautībā esošo iestāžu informācijas un komunikācijas tehnoloģiju (IKT) attīstība” apakšsadaļas “Valsts meža dienesta informācijas sistēmas papildinājumu izstrāde un integrācija ar zemkopības nozares koplietošanas risinājumiem” nodevumus- e pakalpojumus elektronisko pieteikšanos mednieka un medību vadītāja eksāmenam, elektronizētu eksāmena procesu, mednieka sezonas kartes iegādi.

2. Sagatavot un publicēt ārējo lietotāju instrukcijas VMD ĢIS un VMD tīmekļvietnē.

3. Pārskata gadā sākt testēt pilotprojektu “Meža attālinātas ugunsgrēku atklāšanas sistēma” īstenošanai un uguns novērošanas torņu aprīkošanai ar attālinātās uguns novērošanas iekārtām (kamerām), lai nodrošinātu operatīvu meža ugunsgrēku atklāšanu jebkuros laika apstākļos visas diennakts garumā, tādējādi nodrošinot operatīvāku meža ugunsgrēku likvidāciju.

4. Turpināt novērot/kontrolēt ozolu slimību – akūto ozolu kalšanu.

5. Turpināt 2020.gadā uzsāktu egļu audžu kaitēkļa – egļu astonzobu mizgrauža (*Ips typographus*) izplatības uzraudzību.

6. Veikt Darbinieku apmācību un praktisko iemaņu pārbaudes.

7. Lai uzlabotu komunikāciju ar sabiedrību, 2021. gadā Dienests plānojis turpināt uzlabot iestādes sociālo tīklu Facebook un Twitter lietotāja kontus, īpašu uzmanību veltot operatīvai meža ugunsgrēku informācijai un citām svarīgām aktivitātēm.

8. Izstrādāt Dienesta darbības stratēģiju līdz 2027.gadam.